

Coleg y Celfyddydau a'r Dyniaethau



PRIFYSGOL
BANGOR
UNIVERSITY

Llawlyfr Myfyrwyr

2011/12

Llawlyfr Myfyrwyr Coleg y Celfyddydau a'r Dyniaethau 2011/12

Amcan y llawlyfr hwn yw rhoi'r holl wybodaeth sylfaenol ac/neu gyffredinol rydych yn debygol o fod ei hangen yn ystod eich cwrs gradd israddedig tair blynedd.

I gael mwy o fanylion am gynlluniau gradd, modiwlau a gofynion penodol eich Ysgol(ion), dylech gyfeirio at eu Llyfryn neu Wefan briodol.

CYNNWYS

- 1.0 Fframwaith y Brifysgol**
- 2.0 Y Flwyddyn Academaidd**
- 3.0 Rhaglenni Astudio**
- 4.0 Eich Cwrs Gradd**
 - 4.1 Anrhydedd Sengl neu Gydanrhydedd
 - 4.2 Anrhydedd Sengl gydag Is Bwnc
 - 4.3 Opsiwn Astudio'n Rhan-amser
 - 4.4 Newid Cwrs Gradd
 - 4.5 Blwyddyn 1af / Lefel Un
 - 4.6 2il Flwyddyn / Lefel 2
 - 4.7 Blwyddyn Olaf (Lefel 3)
 - 4.8 Y System Fodiwlaid
 - 4.9 Lefelau Astudio
 - 4.10 Cofrestru
 - 4.11 Amserlen
 - 4.12 Sgiliau Astudio
- 5.0 Gwybodaeth am Fodiwlau**
 - 5.1 Modiwlau Gorfodol
 - 5.2 Rhagofynion / Cydofynion
 - 5.3 Modiwl dewisol
 - 5.4 Newid Modiwlau
 - 5.5 Cymryd y modiwlau cywir ar gyfer eich gradd
 - 5.6 Darlithoedd (Lefelau 1, 2 a 3)
 - 5.7 Seminarau
 - 5.8 Tiwtorialau
 - 5.9 Traethawd Hir
 - 5.10 Mynd i Ddarlithoedd / Seminarau
 - 5.11 Sylwadau ar Fodiwlau
 - 5.12 Cyn-gofrestru
 - 5.13 Cofrestrau
 - 5.14 Ystafelloedd Dysgu
- 6.0 Gwasanaethau Cyfrifiadurol**
 - 6.1 Eich rhif defnyddiwr a chyfrinair Prifysgol
 - 6.2 Eich cyfeiriad e-bost Prifysgol
 - 6.3 Cefnogaeth Technoleg Gwybodaeth
 - 6.4 Systemau Ar-lein y Brifysgol
 - 6.5 Desktop Anywhere
 - 6.6 Sesiynau Hyfforddiant Cyfrifiadurol
 - 6.7 Ystafelloedd Cyfrifiaduron
 - 6.8 Argraffu
- 7.0 Cadw mewn Cysylltiad**
 - 7.1 Adegau ymgynghori â staff
 - 7.2 E-bost
 - 7.3 Y Fewnrwyd

- 7.4 Post araf
- 7.5 Ffôn
- 7.6 Hysbysiadau
- 8.0 Asesu**
 - 8.1 Mathau o asesu
 - 8.2 Arholiadau
 - 8.3 Cynllun marcio categorïaidd
 - 8.4 Sut i gyflwyno eich gwaith cwrs
 - 8.5 Dyddiadau cau
 - 8.6 Estyniadau
 - 8.7 Marciau a gwaith wedi'i farcio
 - 8.8 Rheolau'r Brifysgol
- 9.0 Symud Ymlaen**
 - 9.1 Aseiad ychwanegol
 - 9.2 Absenoldeb o aseiad
- 10.0 Dosbarthiadau Graddau Israddedig**
 - 10.1 Achosion Ffiniol
- 11.0 Anonestrwydd / Camymddwyn Academaidd**
- 12.0 Cael help - systemau cefnogi'r Brifysgol**
 - 12.1 Eich Tiwtor Personol
 - 12.2 Uwch Diwtor
 - 12.3 Arweinwyr Cyfoed
 - 12.4 Aelodau Staff
 - 12.5 Cynrychiolaeth Myfyrwyr
 - 12.6 Canolfan Gwasanaethau Myfyrwyr
 - 12.7 Canolfan Gyrfaoedd a Chyfleoedd
 - 12.8 Trefniadau gyda Phroblemau
 - 12.9 Cyfrinachedd
- 13.0 Delio â phroblemau**
 - 13.1 Salwch
 - 13.2 Amgylchiadau Arbennig
 - 13.3 Cwynion
 - 13.4 Apeliadau
- 14.0 Gwefan y Gofrestrfa Academaidd**
- 15.0 Calendr CCAD 2010/11**

1.0 Fframwaith y Brifysgol

Gelwir adrannau academaidd y Brifysgol yn 'Ysgolion' sydd wedi eu cynnwys mewn gwahanol 'Golegau'. Mae'r Ysgolion canlynol yn rhan o Goleg y Celfyddydau a'r Dyniaethau (CCD):

Ysgol Astudiaethau Creadigol a'r Cyfryngau Estyniad

<i>Adeilad: Neuadd JP, Ffordd y Coleg</i>	
Pennaeth Ysgol - Dr. Stephanie Marriott (stephanie.marriott@bangor.ac.uk)	8591
Gweinyddwr Ysgol - Mr. Iwan Davies (iwan.davies@bangor.ac.uk)	8560

Ysgol y Saesneg

<i>Adeilad: Adeilad Newydd y Celfyddydau, 2il Lawr</i>	
Pennaeth Ysgol - Yr Athro Tom Corns (t.n.corns@bangor.ac.uk)	2213
Gweinyddwr Ysgol- Ms. Michelle Harrison (m.harrison@bangor.ac.uk)	2102
Cynorthwywr Gweinyddol - Mrs. Muriel Evans (m.evans@bangor.ac.uk)	3953

Ysgol Hanes, Hanes Cymru ac Archaeoleg

<i>Adeilad: Prif Adeilad y Celfyddydau, Llawr Isaf</i>	
Pennaeth Ysgol - Yr Athro Raimund Karl (r.karl@bangor.ac.uk)	2247
Gweinyddwr Ysgol- Mrs. Tracy Williams (t.williams@bangor.ac.uk)	2144

Ysgol Ieithyddiaeth ac Iaith Saesneg

<i>Adeilad: Adeilad Newydd y Celfyddydau, 3ydd Llawr</i>	
Pennaeth Ysgol - Yr Athro Vyvyan Evans (v.evans@bangor.ac.uk)	3295
Gweinyddwr Ysgol- Mrs Nia Jones (lingadmin@bangor.ac.uk)	2264

Ysgol Ieithoedd Modern

<i>Adeilad: Adeilad Newydd y Celfyddydau, 3ydd Llawr</i>	
Pennaeth Ysgol - Dr. Anna Saunders	2135
Gweinyddwr Ysgol- Ms. Moira Tait (m.tait@bangor.ac.uk)	2130

Ysgol Cerddoriaeth

<i>Adeilad: Adeilad Cerddoriaeth</i>	
Pennaeth Ysgol - Yr Athro Thomas Schmidt-Beste (t.schmidt-beste@bangor.ac.uk)	2190
Gweinyddwr Ysgol- Mrs. Gillian Griffith (g.griffith@bangor.ac.uk)	2181

Ysgol Diwinyddiaeth ac Astudiaethau Crefyddol

<i>Adeilad: Prif Adeilad y Celfyddydau, Llawr Canol</i>	
Pennaeth Ysgol - Dr. Eryl Wynn Davies (e.w.davies@bangor.ac.uk)	2080
Gweinyddwr Ysgol- Miss Delyth Roberts (rss602@bangor.ac.uk)	2079

Ysgol y Gymraeg

Adeilad: Prif Adeilad y Celfyddydau, Llawr 1af

Pennaeth Ysgol – Yr Athro Peredur Lynch (p.i.lynch@bangor.ac.uk)	2245
Gweinyddwr Ysgol– Mrs Bethan Brown (b.w.brown@bangor.ac.uk)	2240

Coleg y Celfyddydau a'r Dyniaethau

Adeilad: Adeilad Newydd y Celfyddydau, 2il Lawr

Pennaeth Gweithredol y Coleg – Yr Athro Tony Claydon	3759
Dirprwy Bennaeth y Coleg (Ymchwil) – TBA	
Cyfarwyddwr Ysgol y Graddedigion – Yr Athro Andrew Hiscock	2563
Cyfarwyddwr Addysgu a Dysgu – Dr. Andrew Edwards	2839
Rheolwr y Coleg – Mrs Sian Peris Owen	3013
Dirprwy Reolwr y Coleg (Academaidd a Gweinyddol) – Mrs. Llinos Williams	3205
Dirprwy Reolwr y Coleg (Cyllid) – Miss Alison Armstrong	2169
Gweinyddwr Derbyniadau a Marchnata – Mrs. Eileen Price	2118
Gweinyddwr Cyllid – Mrs. Ann Lawton	3017
Gweinyddwr Ôl-radd– Miss Suan Lee	2287
Gweinyddwr Ymchwil a Chefnogi Cynadleddau – Mrs. Linda Jones	3881
Gweinyddwr Addysgu a Dysgu – Mrs. Angela Pritchard	2928
Gweinyddwr cyfrwng Cymraeg – Mrs. Bethan Brown	3673
Cynorthwywr Cefnogaeth Strategol– Miss Sara Evans	2237

Am leoliadau rhai o'r Ysgolion a Swyddfeydd y Coleg a nodir uchod, gweler y mapiau ar ddiwedd y llawlyfr hwn.

2.0 Y Flwyddyn Academaidd

Mae'r flwyddyn ddysgu wedi ei rhannu'n ddwy ran a elwir yn 'semestrau'. Mae'r semester cyntaf yn para am 12 wythnos ac fe'i dilynir gan 2 wythnos o arholiadau i israddedigion. Yna mae'r ail semester o 12 wythnos yn dechrau, ac ar ei ôl ceir cyfnod arall 4 wythnos o arholiadau i israddedigion. Yn ystod y cyfnod arholiadau (asesu), ni fyddwch yn cael darlithoedd neu seminarau – ond efallai y byddwch yn sefyll arholiadau a bydd dyddiadau cau ar gyfer gwaith ysgrifenedig arall.

Torrir ar y ddau semester – y cyntaf gan wyliau'r Nadolig a'r ail gan wyliau'r Pasg. Disgwylir i chi ddefnyddio rhan o'r gwyliau hyn ar gyfer gwaith academaidd: yn cynnwys darllen pellach, adolygu ac ad-drefnu nodiadau, ymchwilio ar gyfer traethodau neu draethodau hir a'u hysgrifennu, ac adolygu ar gyfer arholiadau.

Mae **seithfed wythnos** y semester cyntaf yn wythnos darllen. Fel rheol, ni fydd unrhyw ddysgu modiwlau'n ffurfiol yn ystod yr wythnos hon, ond disgwylir i fyfyrwyr ddefnyddio'r amser i ddarllen yn ddyfnach ar bynciau eu cyrsiau, edrych drwy eu nodiadau a pharatoi traethodau fel y byddant yn barod i'w cyflwyno mewn pryd.

D.S.: Mae rhai Ysgolion yn cael wythnos adolygu yn Wythnos 12 - holwch eich Ysgol.

3.0 Rhaglenni Astudio

[Codwyd peth o'r wybodaeth ganlynol o wefan y Gofrestrfa Academaidd: Rheoliadau Graddau Israddedig Modiwlaid: Rheoliad 01: 2009 Fersiwn 02. I gael y fersiwn lawn, ewch i'r wefan ganlynol:

<https://www.bangor.ac.uk/ar/main/regulations/home.htm#reg01>

Fel rheol mae angen i ymgeiswyr **llawn-amser am radd anrhydedd** ddilyn rhaglen astudio sy'n cyfateb i fan leiaf 120 credyd yn ystod pob blwyddyn academaidd. I gael ei ystyried am radd Anrhydedd mae'n rhaid i ymgeisydd gyflawni'r hyn sy'n cyfateb i fan leiaf 360 credyd (neu 480 credyd ar gyfer gradd gyntaf uwch), ac fel rheol bydd 120 o'r rhain ar Lefel 6 (AU3) neu uwch, ac wedi'u cwblhau yn y Brifysgol.

Fel rheol mae angen i ymgeiswyr **llawn-amser am radd gyffredin** ddilyn rhaglen astudio sy'n cyfateb i fan leiaf 100 credyd yn ystod eu blwyddyn academaidd olaf. I gael ei ystyried am radd Gyffredin mae'n rhaid i ymgeisydd gyflawni'r hyn sy'n cyfateb i fan leiaf 300 credyd, ac fel rheol bydd 60 o'r rhain ar Lefel 6 (AU3).

Fel rheol mae angen i ymgeiswyr am **Dystysgrif mewn Addysg Uwch** ddilyn rhaglen astudio sy'n cynnwys yr hyn sy'n cyfateb i fan leiaf 120 credyd ar Lefel 4 (AU1), cyn y gellir ystyried rhoi Tystysgrif iddynt. I fod yn gymwys i dderbyn Tystysgrif, mae'n rhaid cael rhaglen Dystysgrif gydnabyddedig gyda deilliannau penodol iddi: nid oes bwynt gadael awtomatig ar gyfer ymgeiswyr eraill a fyddai'n eu galluogi i dderbyn Tystysgrif. Er mwyn cwblhau'r Dystysgrif yn llwyddiannus, mae'n rhaid i ymgeiswyr ddilyn 120 credyd ar Lefel 4 (AU1) a chyflawni'r gofynion ar gyfer symud ymlaen yn Adran 12.1.4 y Rheolau a'r Cod Ymarfer Asesu Myfyrwyr ar gyfer Cyrsiau Israddedig ac Ôl-radd Hyfforddedig (gweler y wefan a nodwyd uchod). Mae'n rhaid i fyfyrwyr ar gyrsiau mynediad eang gasglu 120 credyd (Lefel 4/AU1) ar gyfer y cymhwyster hwn.

Fel rheol mae angen i ymgeiswyr am **Ddiploma mewn Addysg Uwch** ddilyn rhaglen astudio sy'n cynnwys yr hyn sy'n cyfateb i fan leiaf 240 credyd, yn cynnwys 120 ar Lefel 5 (AU2), cyn y gellir ystyried rhoi Diploma iddynt. I fod yn gymwys i dderbyn Diploma, mae'n rhaid cael Rhaglen Ddiploma gydnabyddedig gyda deilliannau penodol iddi: nid oes bwynt gadael awtomatig ar gyfer ymgeiswyr eraill a fyddai'n eu galluogi i dderbyn Diploma. Er mwyn cwblhau'r Diploma'n llwyddiannus, mae'n rhaid i ymgeiswyr ddilyn 240 credyd a chyflawni'r gofynion ar gyfer symud ymlaen

a geir yn Adran 12.2.5 y Rheolau a'r Cod Ymarfer Asesu Myfyrwyr ar gyfer Cysiau Israddedig ac Ôl-radd Hyfforddedig (gweler y wefan a nodwyd uchod).

4.0 Eich Cwrs Gradd

4.1 Anrhydedd Sengl neu Gydanrhydedd

Efallai y dymunwch arbenigo mewn un pwnc i gael gradd anrhydedd sengl. Fodd bynnag, mae llawer o fyfyrwyr yn hoffi astudio 2 bwnc fel y bydd mwy o yrfaeodded yn agored iddynt. Gellir gwneud hyn mewn llawer maes pwnc o fewn CCaD, a Cholegau eraill ym Mangor, trwy gymryd gradd gydanrhydedd. Mae hyn yn golygu cymryd hanner eich modiwlau o un maes pwnc a hanner o un arall. Os dewiswch astudio iaith fodern, gall eich cwrs bara 4 blynedd, gyda'r drydedd flwyddyn yn cael ei threulio mewn gwlad briodol (*gweler t. 43, Prosbectws Israddedig 2011*).

4.2 Anrhydedd Sengl gydag Is Bwnc

Mae'r rhaglenni hyn i gyd yn cynnig cyfle i astudio ar gyfer gradd anrhydedd sengl gydag un rhan o dair o'r rhaglen (40 credyd o 120 y flwyddyn) mewn is-bwnc. Bydd y modiwlau gorfodol fel rheol yr un fath ag ar gyfer y radd anrhydedd sengl gyfatebol, gyda'r modiwlau sy'n weddill yn cael eu cymryd yn yr is bwnc. Holwch eich Ysgol am fanylion am y graddau hyn.

4.3 Opsiwn Astudio'n Rhan-amser

Mae'n bosibl astudio ar gyfer y rhan fwyaf o gysiau gradd y Brifysgol yn rhan-amser (fel rheol yn ystod y dydd gyda myfyrwyr llawn-amser). Y gwahaniaeth yw eich bod yn dod i lai o sesiynau'r wythnos ac yn astudio dros gyfnod hirach (isafswm o 4 blynedd, uchafswm o 10 mlynedd). (*gweler t. 64, Prosbectws Israddedig 2012*).

4.4 Newid Cwrs Gradd

Gellwch newid o un rhaglen radd i un arall os yw'r Ysgolion dan sylw yn cymeradwyo hynny. I wneud hynny mae'n rhaid i'ch tiwtor personol a'r swyddog priodol yn yr Ysgol lofnodi ffurflen 'Newid Rhaglen Radd', yn ogystal â swyddog priodol yn y Gofrestrfa Academaidd.

D.S.: Fel rheol wrth newid cysiau gradd bydd angen i chi newid eich modiwlau hefyd. Felly, cofiwch roi ffurflen 'Newid Modiwl' gyda'ch ffurflen 'Newid Rhaglen Radd' i Weinyddwr yr Ysgol. Gweler 5.4: Newid Modiwlau yn y llyfryn hwn. Mae'r ddwy ffurflen ar gael ar y wefan ganlynol:

<http://www.bangor.ac.uk/ar/main/publications/forms.php.cy>

4.5 Blwyddyn 1af / Lefel 4/AU1

Yn y flwyddyn gyntaf byddwch yn astudio amrywiaeth o fodiwlau sydd wedi'u cynllunio i roi sylfaen i chi mewn gwahanol agweddau ar y pwnc o'ch dewis. Dylai hyn eich helpu i benderfynu pa fodiwlau sy'n apelio fwyaf atoch a pha rai ydych orau ynddynt! Ar Lefel 4, gall y baich darlithoedd fod yn gymharol ysgafn mewn rhai Ysgolion; ond mae'n fwriadol felly, fel eich bod yn cael cyfle i fynd i'r afael â gwybodaeth a chysyniadau newydd. Cofiwch: os na wnewch gymryd eich astudiaethau o ddifrif yr adeg yma, mae'n anodd iawn dal i fyny'n ddiweddarach. Mae'r hyn rydych yn ei ddysgu yn ystod y flwyddyn gyntaf (a pha mor dda rydych yn ei ddysgu a'i ddeall) yn sylfaenol i weddill eich gradd.

Mae'n rhaid i chi basio eich blwyddyn gyntaf er mwyn symud ymlaen, ond ni fydd eich marc blwyddyn gyntaf drwodd a thro yn cyfrif tuag at ddsbarth terfynol eich gradd. Mewn gwirionedd, mae'n bosib newid o un cynllun gradd i un arall ar ddiwedd y flwyddyn gyntaf, a chymryd wrth gwrs y gellwch gyflawni'r gofynion ar gyfer y cynllun gradd arall. Os ydych yn ystyried hyn, dylech ymgynghori â'ch Tiwtor Personol a Gweinyddwr yr Ysgol cyn gwneud eich meddwl i fyny.

4.6 2il Flwyddyn/Lefel 5/AU2

O'r ail flwyddyn ymlaen, rydych yn dechrau eich cwrs gradd. O hyn ymlaen, mae eich marciau'n cyfrif tuag at ddsbarth terfynol eich gradd. Yn eich 2il flwyddyn, byddwch yn datblygu dealltwriaeth ddyfnach a mwy arbenigol o'r meysydd y gwnaethoch eu hastudio yn y flwyddyn gyntaf, a byddwch hefyd yn dechrau datblygu eich diddordebau eich hun trwy astudio rhai pynciau newydd o'ch dewis eich hun. Mae'r pwyslais yn yr 2il flwyddyn yn drwm ar ddod yn 'dechnegol fedrus' yn y pwnc: defnyddio terminoleg gywir a dulliau ymchwil penodol, dysgu sut i fynegi eich hun yn fanwl a sut i feddwl mewn ffordd feirniadol a dadansoddol.

Mewn geiriau eraill, yn eich 2il flwyddyn byddwch yn peidio â bod yn fyfyrwr amatur ac yn dod yn un proffesiynol. Gall y newid hwn fod yn bur drwm ar ôl baich cymharol ysgafn y flwyddyn 1af a bydd rhaid i chi weithio'n llawer caletach. Fodd bynnag, po fwyaf a wnewch yn yr ail flwyddyn, hawsaf yn y byd fydd pethau i chi pan ddowch i'ch blwyddyn olaf.

Bydd eich marciau 2il flwyddyn yn cyfrif, ond oherwydd bod cymaint i'w ddysgu ac na fyddwch wedi cyrraedd eich potensial academiaidd llawn eto mae'n debyg, ni fydd eich marciau'n cyfrif ond un rhan o dair tuag at ddsbarth terfynol eich gradd.

4.7 Blwyddyn Olaf / Lefel 6/AU3

Erbyn yr amser y byddwch yn y 3edd flwyddyn disgwylir i chi fod yn fyfyrwr o ddifri a medrus. Bydd y pynciau a astudiwch yn rhai y byddwch wedi eu dewis eich hun, a disgwylir i chi ddangos arbenigedd go iawn yn y meysydd hynny, yn cynnwys llunio a chyflawni eich projectau ymchwil eich hun. Ar gyfer myfyrwyr Anrhydedd sengl, a rhai cydanrhydedd, mae hyn yn cynnwys eich traethawd hir neu Broject Arbennig blwyddyn olaf, sy'n cyfrif fel rheol ar gyfer un rhan o dair o farc eich blwyddyn olaf.

Erbyn hyn dylech fod wedi cyrraedd eich anterth yn academiaidd a chyflawni eich marciau gorau. Am y rheswm hwn, mae eich marciau blwyddyn olaf yn cyfrif am ddwy ran o dair o ddosbarth terfynol eich gradd.

Mae graddau Ieithoedd Modern fel rheol yn 4 blynedd, gyda'r 3edd flwyddyn dramor.

4.8 Y System Fodiwlaid

Mae Prifysgol Bangor yn gweithredu system graddau 'modiwlaid'. Mae hyn yn golygu bod eich rhaglen astudio bob blwyddyn wedi ei rhannu'n destunau unigol a elwir yn 'fodiwlau' – pob un gyda'i darlithoedd, asesiadau ac/neu arholiadau ei hun. Rydych yn cael nifer o gredydau – 20 fel rheol – am bob modiwl a wnewch. Gyda chynlluniau gradd Anrhydedd BA a BMus mae angen i chi astudio modiwlau gwerth 120 credyd y flwyddyn os ydych yn fyfyrwr llawn-amser. I gael mwy o fanylion gweler adran 5.0 (isod) Gwybodaeth am Fodiwlau.

4.9 Lefelau Astudio

Mae cyfeiriadau at y lefel astudio yn unol â'r Fframwaith Credyd a Chymwysterau ar gyfer Cymru (2004), ond nodir lefelau fel y cawsant eu diffinio mewn confensiynau blaenorol (AU1, 2, 3) mewn cromfachau. Lefel H yw gradd Anrhydedd ac mae fel rheol yn golygu astudio ar Lefelau 4, 5 a 6 (AU 1, 2, 3 o'r blaen).

Mae modiwlau israddedig yn dal wedi eu dosbarthu o dan y confensiynau blaenorol fel Lefel 1, 2 a 3, sy'n cyfateb fel rheol i'ch blwyddyn astudio – h.y. mae modiwlau blwyddyn 1af yn dechrau ag 1 ac yn y blaen. Mae digid cyntaf rhif y modiwl yn dynodi'r lefel astudio, fel bod e.e. QXL2219 yn fodiwl 2il flwyddyn (Lefel 5).

DS: Dysgir rhai modiwlau ar y cyd ar Lefelau 5 a 6, pob lefel gyda'i gofynion asesu ei hun (felly gofalu bod gennych y gwaith cwrs cywir ar gyfer eich lefel).

Diffiniadau:

AU	Addysg Uwch
Blwyddyn 1af	Lefel 4 (AU1)
2il flwyddyn	Lefel 5 (AU2)
3edd flwyddyn/blwyddyn olaf	Lefel 6 (AU3)
MA	Lefel 7
PhD	Lefel 8

4.10 Cofrestru

Diben Cofrestru yw cofrestru ar gyfer eich rhaglen radd a'r modiwlau sydd eu hangen ar gyfer y radd honno. Mae cofrestru'n orfodol i **BOB** myfyriwr (rhan-amser a llawn-amser). Rhaid i israddedigion gofrestru ar gyfer y ddau semester fel a ganlyn:

Israddedigion Blwyddyn Gyntaf - Trefn Gofrestru

Semester Un: Dydd Iau, 22 Medi, 2011 - Rhaid i bob myfyriwr nôl eu ffurflenni cofrestru o ddesg ddosbarthu ym Mhrif Ddarlithfa'r Celfyddydau. Bydd myfyrwyr yn symud wedyn i Neuadd Prichard-Jones lle cadarnheir y trefniadau ar gyfer talu ffioedd dysgu a ffioedd neuaddau.

Ewch i'r wefan ganlynol i gael y manylion llawn:

<http://www.bangor.ac.uk/ar/main/sturec/reg.php.en?menu=31&catid=6110&subid=0>

Israddedigion 2il, 3edd a 4edd flwyddyn - Cofrestru Ar-lein

Rhaid i HOLL fyfyrwyr sy'n dychwelyd ac sydd angen ail-gofrestru, gofrestru ar-lein rhwng **12 Medi a 7 Hydref 2011**.

ar y wefan ganlynol:

<http://www.bangor.ac.uk/ar/main/sturec/reg.php.en?menu=31&catid=6110&subid=0#h>

Byddwch yn cael e-bost (a anfonir i'ch cyfrif prifysgol) ddechrau Medi (ar gyfer Semester 1) a dechrau Ionawr (ar gyfer Semester 2) yn eich atgoffa i gofrestru ac, os oes angen, diweddarau eich gwybodaeth bersonol yn Bangor Portal (gweler adran 6.4).

Pwysig: edrychwch yn eich e-bost yn rheolaidd i gael y wybodaeth ddiweddaraf. Gellwch gael dirwy os na fyddwch yn ail-gofrestru mewn pryd.

4.11 Amserlen

Bydd eich amserlen yn cael ei dosbarthu yn ystod yr Wythnos Groeso gan eich Ysgol(ion). Fel arall, bydd eich amserlen hefyd ar gael yn

www.bangor.ac.uk/ar/main/tu/home.htm

Bydd hon yn dangos amseroedd holl fodiwlau gorfodol a dewisol/ychwanegol ar gyfer eich cwrs gradd. Byddwch angen eich rhif defnyddiwr a'ch cyfrinair Bangor i gael eich amserlen unigol (am wybodaeth ar rif defnyddiwr/cyfrinair, gweler Adran 6.0 isod).

DS: Gall amserlenni newid ac argymhellir yn gryf eich bod yn edrych yn rheolaidd ar y we-dudalen amserlen am newidiadau, hyd at wythnosau cyntaf y tymor. Gall newidiadau mewn cofrestru ar gyfer modiwlau gymryd hyd at wythnos i gael eu rhoi ar amserlenni personol.

Os oes gennych unrhyw broblemau gyda'ch amserlen, cysylltwch â Gweinyddwr eich Ysgol neu eich Tiwtor Personol.

4.12 Sgiliau Astudio

Mae'r sesiynau sgiliau astudio c chyflogadwyedd canlynol yn **orfodol** i holl fyfyrwyr blwyddyn gyntaf. Mae angen i fyfyrwyr ddod i'r ddwy sesiwn y nodir isod (mae Ystafell Ddarlithio (LR) 2, 3 a 4 ar Lawr Cyntaf Adeilad Newydd y Celfyddydau. Mae Neuadd JP ar Safle John Phillips).

Wythnos Groeso Sgiliau Astudio			
Dydd Mawrth, 20 Medi			
<i>Ysgolion</i>	<i>Amser</i>	<i>Lleoliad</i>	<i>Iaith</i>
Ast. Creadigol a'r Cyfryngau	11.00-12.00	Neuadd JP	Saesneg
Saesneg (Llenyddiaeth)	1.00-2.00	LR4	Saesneg
Ieithyddiaeth ac Iaith Saesneg	2.00-3.00	LR4	Saesneg
Ast. Creadigol a'r Cyfryngau Cymraeg	3.00-4.00	LR4	Cymraeg
Ieithoedd Modern	4.00-5.00	LR4	Saesneg

Wythnos Groeso Sesiynau cyflogadwyedd			
Mercher, 21 Medi			
<i>Ysgolion</i>	<i>Amser</i>	<i>Lleoliad</i>	<i>Iaith</i>
Ieithoedd Modern	11.00-11.30	LR3	Saesneg
Ieithyddiaeth ac Iaith Saesneg	11.30-12.00	LR3	Saesneg
Saesneg (Llenyddiaeth)	12.00-12.30	LR4	Saesneg
Hanes*	12.30-1.00	LR4	Saesneg
Ast. Creadigol a'r Cyfryngau	4.00-5.00	JP	Saesneg
Dydd Iau, 22 Medi			
Ast. Creadigol a'r Cyfryngau, Cymraeg, Hanes*, Ieithyddiaeth	2.00-3.00	LR2	Cymraeg

*Dim ond i'r sesiwn cyflogadwyedd y bydd angen i fyfyrwyr Hanes fynd
DS: Nid oes sesiwn ar gyflogadwyedd ar gyfer Cerddoriaeth - darperir hon
yn fewnol.

MAE'R SESIYNAU CANLYNOL AR GYFER MYFYRWYR CYMRAEG YN UNIG

Cefnogaeth Cyfrwng Cymraeg

Yn ystod yr Wythnos Groeso bydd aelodau staff yng Nghanolfan Bedwyr (Prifysgol Bangor) yn cynnig cyfres o sesiynau hyfforddi i fyfyrwyr sy'n siarad Cymraeg. Bydd y rhain yn cynnwys cyflwyniad i feddalwedd Cysill a Cysgair ac ymarferion gloywi iaith (ar-lein). Cynhelir y rhain fel a ganlyn:

Sesiynau Cefnogi Cyfrwng Cymraeg			
<i>Dydd Mercher 21 Medi</i>			
<i>Ysgolion</i>	<i>Amser</i>	<i>Lleoliad</i>	<i>Iaith</i>
Ast. Creadigol a'r Cyfryngau Cymraeg	2.00-3.00	CR1	Cymraeg
Hanes Cerdd	4.00-5.00	CR1	Cymraeg

5.0 Gwybodaeth am Fodiwlau

Caiff gwybodaeth am fodiwlau ei dosbarthu mewn Ysgolion yn ystod yr Wythnos Groeso ac mae ar gael hefyd yn y Blwyddlyfr Ar-lein:

<http://admint.bangor.ac.uk/gazonline>

Bydd dewis helaeth o fodiwlau ar gael i chi. Fodd bynnag, bydd gofynion eich rhaglen radd yn penderfynu i ryw raddau pa fodiwlau y gellwch eu cymryd. Fe'ch cynghorir sut i wneud dewis addas yn ystod y cyfarfod â'ch Tiwtor Personol ar ddechrau'r Wythnos Groeso.

Dylai'r 120 o greydau y byddwch yn astudio ar eu cyfer dros y flwyddyn gael eu rhannu'n gyfartal rhwng y ddau semester, h.y. 60 credyd ym mhob semester. Os nad yw rhaniad cyfartal yn bosib am ryw reswm gall myfyrwyr gofrestru am 50 credyd yn un semester a 70 yn y llall. Ni fyddai rhaniad o 40/80 dyweder yn ddoeth nac yn dderbyniol.

Dylid nodi y gall dewisiadau modiwlau gael eu cyfyngu am y rhesymau canlynol:

- Os ydych wedi cofrestru ar raglen radd sy'n cynnwys Ysgol arall (e.e. rhaglen gradd 'gyda' neu raglen Gydanrhydedd), gall yr Ysgol arall hefyd fod â modiwlau gorfodol y bydd yn rhaid i chi eu cymryd;
- Mae gan rai modiwlau fodiwlau eraill sy'n 'rhagofynion' iddynt, h.y. ni ellwch gofrestru ar gyfer modiwl ar lefel uwch oni bai eich bod eisoes wedi astudio modiwl sylfaen neu ragarweiniol yn yr un maes.
- Galw mawr iawn am fodiwl neu wrthdaro yn yr amserlen.
- Mae'n bosib na chynhelir modiwlau nad oes nifer digonol eisiau eu hastudio.

Ceir fersiynau Cymraeg a Saesneg o rai modiwlau. Yn amlwg, ni ellwch astudio'r un cwrs mewn dwy iaith wahanol.

Ar Lefel 4 (AU1) nid oes angen unrhyw wybodaeth flaenorol o'r pwnc dan sylw mewn unrhyw fodiwl (ac eithrio Cerddoriaeth). Fodd bynnag, i astudio rhai modiwlau ar Lefelau 5/6 (AU2/3), mae angen i chi fod wedi astudio rhai modiwlau arbennig ar Lefel 4 (AU1). Felly, dylech sicrhau eich bod yn dewis y modiwlau sylfaen perthnasol yn eich blwyddyn gyntaf (Gweler adran 5.2 Rhagofynion isod).

Eich cyfrifoldeb chi yw sicrhau eich bod wedi eich cofrestru ar gyfer y nifer cywir o fodiwlau ac ar gyfer unrhyw fodiwlau sy'n orfodol o fewn eich rhaglen radd. Os oes gennych amheuaeth, cysylltwch â'ch Tiwtor Personol ac/neu Gyfarwyddwr Rhaglenni Israddedig.

5.1 Modiwlau Gorfodol

Yn eich blwyddyn astudio 1af a'r 2il, gall rhai modiwlau fod yn *orfodol* yn dibynnu ar y rhaglen radd a ddewiswyd. Cyfeiriwch at eich Llawlyfr Cwrs, Gwefan neu Flwyddlyfr Ar-lein i gael manylion am fodiwlau sy'n orfodol i chi. Os ydych wedi cofrestru ar raglen Gydanrhydedd, neu un sy'n cynnwys is-bwnc mewn Ysgol arall, efallai y gwelwch fod eich 120 credyd i gyd yn fodiwlau gorfodol. Fodd bynnag, mae yna gyrsiau hefyd lle mae'r modiwlau gorfodol yn werth llai na 120 credyd. Yn yr achos hwnnw, byddwch yn gwneud i fyny eich cyfanswm o 120 credyd trwy ddewis modiwlau *ychwanegol*, o'r dewis sydd ar gael yn eich Ysgol eich hun neu ysgolion eraill.

DS: Mae gan rai rhaglenni gradd fodiwlau 'Craidd'. Mae'n rhaid cymryd y rhain a chael marc pasio o fan leiaf 40% ynddynt. .

5.2 Rhagofynion/Cydogfynion

O'r ail flwyddyn ymlaen, gall eich dewisiadau modiwl (os oes gennych rai) fod yn gyfyngedig yn dibynnu beth rydych wedi ei astudio eisoes. Mae rhai modiwlau uwch ar gael yn unig i fyfyrwyr sydd eisoes wedi cymryd modiwl sylfaen neu ragarweiniol - edrychwch yn Llawlyfr/Gwefan eich ysgol am fanylion.

Yn y 3edd/blwyddyn olaf o astudio, yr unig fodiwl gorfodol fel rheol yw'r Traethawd Hir/Project Arbennig, sy'n orfodol i holl fyfyrwyr Anrhydedd Sengl. Mewn rhai Ysgolion, nid oes raid i fyfyrwyr Cydanrhydedd ysgrifennu traethawd hir, er y gall hyn newid yn fuan.

5.3 Modiwl dewisol

Yn gyffredinol, mae'r marciau am yr holl fodiwlau'n cyfrif at eich canlyniad diwedd blwyddyn. Fodd bynnag, yn achos myfyrwyr Anrhydedd Sengl heb unrhyw is-bwnc, mae un modiwl, neu 20 credyd, (y modiwl *dewisol*) nad yw'n cyfrif tuag at ddsbarth gradd (er bod yn rhaid ei basio). Os yw hyn yn berthnasol i chi, mae'n rhaid i chi ddewis eich modiwl *dewisol* pan fyddwch yn cofrestru ar gyfer eich 2il flwyddyn. Gall rhai Ysgolion wrthod â chaniatáu i fodiwl Craidd neu Orfodol fod eich modiwl dewisol.

5.4 Newid Modiwlau

Ar ôl cofrestru, gellwch newid unrhyw fodiwlau opsiynol yn ystod 2 wythnos gyntaf pob semester. Bydd rhaid i chi lenwi ffurflen 'Newid Modiwl': mae hon ar gael gan Weinyddwr eich Ysgol, neu gellwch lwytho'r ffurflen i lawr o'r wefan ganlynol:

<http://www.bangor.ac.uk/ar/main/publications/forms.php.cy>

DS: Mae ffurflen Newid Rhaglen Gradd hefyd ar gael ar y wefan uchod.

Rhaid i'r ffurflen hon gael ei llofnodi gan eich Tiwtor Personol a'i llofnodi/gwirio gan Weinyddwr yr Ysgol. Os yw'r newid yn cynnwys mwy nag un Ysgol, yna rhaid i'r newidiadau gael eu cymeradwyo gan y DDWY ysgol.

5.5 Cymryd y modiwlau cywir ar gyfer eich gradd

Eich cyfrifoldeb chi yw sicrhau eich bod wedi eich cofrestru ar gyfer y *nifer* cywir o fodiwlau ac ar gyfer unrhyw fodiwlau sy'n orfodol o fewn eich rhaglen radd. Os oes gennych amheuaeth, cysylltwch â'ch Tiwtor Personol ac/neu Gyfarwyddwr Rhaglenni Israddedig. Gellwch hefyd wirio pa fodiwlau rydych wedi eich cofrestru arnynt ar-lein drwy BangorPortal.

<https://bangorportal.bangor.ac.uk/cp/home/displaylogin>

5.6 Darlithoedd (Lefelau 4, 5 a 6)

Darlithoedd yw'r dull hyfforddi arferol yn y rhan fwyaf o Ysgolion CCaD. Fe'u defnyddir i gyflwyno meysydd astudio newydd a mwy cymhleth, sgiliau sylfaenol ac/neu dechnegau uwch, yn dibynnu ar y lefel astudio.

5.7 Seminarau

Cynhelir seminarau ar gyfer grwpiau llai o fyfyrwyr ac fel rheol mae angen iddynt gymryd rhan weithredol ym mhob sesiwn seminar sydd, yn gyffredinol, yn elfen o'u hasesiad drwodd a thro. Edrychwch yn llyfryn eich Ysgol am fanylion.

5.8 Tiwtorialau

Grwpiau dysgu ychwanegol – edrychwch yn llyfryn eich Ysgol am fanylion.

5.9 Traethawd Hir

Mae'n rhaid i holl fyfyrwyr anrhydedd sengl ysgrifennu traethawd hir yn Lefel 6 (AU3) o dan gyfarwyddyd aelod staff. Mae'r traethawd hir yn rhoi cyfle i fyfyrwyr lunio darn o waith estynedig gan ddefnyddio amrywiaeth o sgiliau ymchwil a gwaith academaidd. Hwn fel rheol yw'r darn mwyaf o waith i'w asesu a gynhyrchir gan fyfyrwr anrhydedd sengl ac mae'n werth 30/40 credyd.

5.10 Mynd i Ddarlithoedd/Seminarau

Disgwylir i fyfyrwyr fynd i ddarlithoedd oni bai bod rheswm da pam na allant wneud hynny (gweler hefyd 13.1 Salwch). Os na ellwch fynd, mae'n rhaid i chi roi gwybod cyn gynted â phosibl i'r Darlithydd neu i Weinyddwr yr Ysgol. Mewn rhai modiwlau (yn arbennig seminarau) mae cymryd rhan yn elfen asesu, ac mae'n rhaid bod yn bresennol i fedru gwneud hynny. Cedwir cofrestr bresenoldeb ym mhob dosbarth fel rheol: os byddwch yn colli nifer o ddosbarthiadau bydd aelod staff yn cysylltu â chi.

5.11 Sylwadau ar Fodiwlau

Tuag at ddiwedd pob semester, gofynnir i chi lenwi ffurflen sylwadau myfyrwyr ar bob modiwl a gymerwyd. Bydd y wybodaeth yn helpu'r darlithydd a'r Ysgol i gynnal a gwella ansawdd y modiwlau a gynigir.

5.12 Cyn-gofrestru

Mae angen i holl fyfyrwyr blwyddyn gyntaf ac ail ddewis eu modiwlau ar gyfer y flwyddyn ganlynol yn ystod Mawrth neu Ebrill (yn dibynnu ar Wyliau'r Pasg). Anfonir manylion llawn am y modiwlau sydd ar gael ym Mawrth, ynghyd â Ffurflen Gyn-gofrestru. Mae'n rhaid dychwelyd hon erbyn y dyddiad penodedig. Gall rhai Ysgolion gael Ffair Fodiwlau lle mae staff ar gael i drafod modiwlau ar ddiwrnod penodol, tra bydd Ysgolion eraill yn gofyn i fyfyrwyr geisio cyngor gan aelodau staff o fewn cyfnod penodol cyn gwneud eu penderfyniadau. Os na fydd myfyriwr yn cyflwyno ffurflen cyn-gofrestru, bydd yr Ysgol yn dewis y modiwlau ar ei r(h)an, a rhoddir nodyn am hynny yng nghofnod y myfyriwr.

5.13 Cofrestrau

Fel rheol mae angen i fyfyrwyr lofnodi cofrestrau dosbarth i ddangos eu bod yn bresennol mewn darlithoedd, seminarau a thiworialau. Ni all unrhyw un lofnodi ar ran myfyriwr arall. Bydd ffugio llofnod myfyriwr arall yn cael ei ystyried fel ymgais i dwyllo yn ystod asesiad o berfformiad myfyriwr. Mae hon yn drosedd ddifrifol a bydd yn arwain at achos disgyblu.

5.14 Ystafelloedd Dysgu

Coleg Uchaf	Lleoliad
Ystafell Seminar Ieithyddiaeth	Prif Adeilad y Celfyddydau, Lefel Llawr Gwaelod/Teras
Ystafell Ymarfer Drama	Prif Adeilad y Celfyddydau, Llawr Mesanîn
Ystafell Roeg	Prif Adeilad y Celfyddydau, Llawr Mesanîn
M5	Prif Adeilad y Celfyddydau, Llawr Mesanîn
G1	Prif Adeilad y Celfyddydau, Llawr Isaf
OSCR A & B	Prif Adeilad y Celfyddydau, Llawr Cyntaf
Ystafell Seminar Cymraeg	Prif Adeilad y Celfyddydau, Llawr Cyntaf
Prif Ddarlithfa'r Celfyddydau	Adeilad Newydd y Celfyddydau, Llawr Isaf
Ystafelloedd Darlithio 1 - 5	Adeilad Newydd y Celfyddydau, Llawr Cyntaf
Ystafell 106	Adeilad Newydd y Celfyddydau, Llawr Cyntaf
Ystafelloedd 325-328	Adeilad Newydd y Celfyddydau, 3ydd Llawr
Hen Goleg	Dros y ffordd o brif safle'r Celfyddydau
Safle John Phillips	O'r Prif Adeilad, trowch i'r dde a chroesi'r lôn - mae'r safle 100 llath ar y chwith ar ôl Safle Hugh Owen

6.0 Gwasanaethau Cyfrifiadurol

6.1 Eich rhif defnyddiwr a chyfrinair Prifysgol

I fynd i systemau ar-lein y Brifysgol, a ddisgrifir isod, byddwch angen 'rhif defnyddiwr' myfyriwr, sef eich rhif adnabod electronig chi. Byddwch yn cael eich rhif defnyddiwr wrth gofrestru - bydd ar eich ffurflen gofrestru. Felly, cofiwch ei gopïo'n syth ar ôl ei gael - bydd yn aros yr un fath tra byddwch yn dal wedi cofrestru fel myfyriwr. Hefyd byddwch yn cael cyfrinair a dylech newid hwnnw'n syth i rywbeth y gellwch ei gofio. Byddwch angen eich rhif defnyddiwr hefyd i gael cerdyn llyfrgell.

Mae gan Ysgolion y CCaD y rhifau defnyddwyr canlynol, gyda thri rhif/llythyren ar eu hól:

	<i>IR</i>	<i>OR</i>	<i>Staff</i>
Astudiaethau Creadigol a'r Cyfryngau	cou...	cop...	cos...
Saesneg	elu...	elp...	els...
Hanes, Hanes Cymru ac Archaeoleg	hiu...	hip...	his...
Ieithyddiaeth ac Iaith Saesneg	elu...	elp...	els...
Ieithoedd Modern	mhlu...	mlp...	mls...
Cerddoriaeth	muu...	mup...	mus...
Cymraeg	weu...	wep...	wes...

6.2 Eich cyfeiriad e-bost Prifysgol Bangor

Mae ychwanegu'r ôl-ddodiad @bangor.ac.uk yn gwneud eich rhif defnyddiwr yn gyfeiriad e-bost prifysgol i chi (e.e. **elu12a@bangor.ac.uk**). Byddwn yn defnyddio hwn i gyfathrebu â chi. (Sylwer na fyddwn yn defnyddio unrhyw gyfeiriad e-bost arall sydd gennych, e.e. cyfeiriad hotmail).

6.3 Cefnogaeth Technoleg Gwybodaeth

Os oes arnoch angen Cefnogaeth TG, cysylltwch â:

Ffôn: 8111 neu
E-bost: Helpdesk@bangor.ac.uk

6.4 Systemau Ar-lein Prifysgol Bangor

Mewnrwyd

Dyma rwydwaith mewnol y Brifysgol sydd ar gael ar holl gyfrifiaduron PB. Gellir ei gyrchu o bell o

<https://intranet.bangor.ac.uk/intranet.php>

neu drwy'r brif we-dudalen www.bangor.ac.uk. Mae'r Fewnrwyd yn rhoi cysylltiadau i'r adnoddau ar-lein canlynol:

- **Hysbysiadau Diweddaraf:** Hysbysfyrddau ar gyfer gwahanol bynciau yw'r rhain lle gall staff a myfyrwyr roi sylwadau a negeseuon. I fynd at y byrddau sy'n berthnasol i chi, mae angen i chi fewngofnodi gan ddefnyddio eich enw defnyddiwr a'ch cyfrinair. Dyma fynegai'r bwrdd:
 - Hysbysfwrdd y Brifysgol
 - Diddordeb cyffredinol:
 - Trafodaeth gyffredinol
 - Ar werth ac yn eisiau
 - Cyfleodd cyflogaeth i fyfyrwyr a graddedigion
 - Llety preifat
 - Grwpiau trafod neuaddau preswyl
 - Ysgolion academaidd
 - Materion myfyrwyr a chymdeithasol:
 - Digwyddiadau
 - Clybiau UA Undeb y Myfyrwyr
 - Cymdeithasau Undeb y Myfyrwyr
 - Help a chymorth
 - Help TG
 - Sgiliau astudio

- **MyITAccount:** Trwy fewngofnodi yma, gallwch

Newid eich cyfrinair
Anfon eich negeseuon e-bost ymlaen
Anfon cwestiwn i'r ddesg gymorth

Gwasanaethau a chysylltau eraill sydd ar gael:

Mynd at y gyriant K
Mynd at eich gyriant M: ac N: o gartref
Cyfeiriadur Prifysgol Bangor
Mynediad diwifr i rwydwaith PB

- **BlackBoard:** Cymorth dysgu electronig a ddefnyddir yn helaeth gan ddarlithwyr i wahanol ddibenion (e.e. taflenni darlith, byrddau trafod etc.), yn cynnwys cyflwyno gwaith cwrs.
- **BangorPortal:** Gwefan ddiogel a ddefnyddir gan staff a myfyrwyr i gadw gwybodaeth allweddol amdanoch chi a'ch astudiaethau. Gall myfyrwyr ddefnyddio'r system fel a ganlyn:
 - Fy Ngwasanaethau Ar-lein: gwirio **marciau**
gwirio eu **cyfrif ariannol** yn y brifysgol
gwirio **manylion cyswllt** a'u newid
gwirio **manylion cyswllt mewn argyfwng**
a'u newid
 - Fy Modiwlau: yma rhestrir yr holl fodiwlau y mae **myfyrwyr wedi eu cofrestru arnynt**
cliciwch ar deitl y modiwl i fynd at y modiwl ar Blackboard

Mae'n rhaid i holl fyfyrwyr ddefnyddio'r system hon i gael canlyniadau eu modiwlau.

DS: Eich cyfrifoldeb chi yw sicrhau bod eich manylion personol/cyswllt yn gywir. Dim ond CHI (a'r Swyddfa Cofnodion Myfyrwyr) a all ddiweddarau'r wybodaeth hon trwy BangorPortal. Am fwy o wybodaeth ar sut i ddefnyddio hyn, ewch i'r sesiynau hyfforddi sydd ar gael yn ystod yr Wythnos Groeso neu ewch i'r wefan ganlynol:

<http://www.bangor.ac.uk/ar/main/sturec/index.php.cy>
(sgroliwch i lawr i Ganllaw Defnyddwyr BangorPortal)

6.5 DesktopAnywhere

Mae hwn yn eich galluogi i fynd at wahanol feddalwedd wedi'u trwyddedu gan y Brifysgol drwy borwr gwe o'ch cartref neu unrhyw fan arall. Nid oes angen gosod unrhyw feddalwedd arbennig ychwanegol ar gyfer hyn. Bydd DesktopAnywhere hefyd yn caniatáu mynediad at yriant diogel perthnasol y Brifysgol a chadw gwaith yn uniongyrchol ynddi. Gellir mynd at DesktopAnywhere drwy: <https://connect.bangor.ac.uk/sgd/>

6.6 Sesiynau Hyfforddiant Cyfrifiadurol yn ystod yr Wythnos Groeso

Bydd Sesiynau Hyfforddi ar sut i ddefnyddio'r gwasanaethau ar-lein uchod ar gael yn ystod yr Wythnos Groeso (yn unig). Mae'r sesiynau a restrir isod wedi cael eu pennu i bob Ysgol. Os cynhelir mwy nag un sesiwn ar gyfer eich Ysgol, rhoddir gwybod i chi pa sesiwn y dylech fynd iddi (dim ond UN sesiwn sy'n rhaid i chi fynd iddi):

DS: Mae'r sesiynau hyfforddi hyn yn orfodol i holl fyfyrwyr newydd yn Ysgolion CCD. Dyma'r unig adeg y bydd myfyrwyr yn cael hyfforddiant mewn defnyddio'r gwasanaethau ar-lein. Mae Ystafelloedd Cyfrifiadurol (CR) 1 a 2 yn Adeilad Newydd y Celfyddydau.

Wythnos Groeso - Sesiynau Hyfforddi Cyfrifiadurol				
Mawrth, 20 Medi				
<i>Ysgol/ion</i>	<i>Sesiwn</i>	<i>Amser</i>	<i>Lleoliad</i>	<i>Iaith</i>
Astudiaethau Creadigol	1	10.00-11.00	CR1, Llawr 1 ^{af}	Saesneg
Cymraeg	1	11.00-12.00	CR1, Llawr 1 ^{af}	Cymraeg
Ieithyddiaeth ac Iaith Saesneg	1	12.00-1.00	CR1, Llawr 1 ^{af}	Saesneg
	2		CR2, Llawr 3 ^{ydd}	
Cerddoriaeth	1	1.00-2.00	CR1, Llawr 1 ^{af}	Saesneg
	2		CR2, Llawr 3 ^{ydd}	Cymraeg
Hanes	1	2.00-3.00	CR2, Llawr 3 ^{ydd}	Saesneg
Astudiaethau Creadigol	2	2.00-3.00	CR1, Llawr 1 ^{af}	Saesneg
Saesneg (Llenyddiaeth)	1	3.00-4.00	CR1, Llawr 1 ^{af}	Saesneg
Ieithyddiaeth ac Iaith Saesneg	3	3.00-4.00	CR2, Llawr 3 ^{ydd}	Saesneg
Hanes	2	4.00-5.00	CR1, Llawr 1 ^{af}	Saesneg
	3		CR2, Llawr 3 ^{ydd}	Saesneg
Mercher, 21 Medi				
Astudiaethau Creadigol	1	12.00-1.00	CR2, Llawr 3 ^{ydd}	Cymraeg
Ieithoedd Modern	1	12.00-1.00	CR1, Llawr 1 ^{af}	Saesneg
Ieithoedd Modern	2	1.00-2.00	CR1, Llawr 1 ^{af}	Saesneg
Saesneg (Llenyddiaeth)	2	3.00-4.00	CR1, Llawr 1 ^{af}	Saesneg
Iau, 22 Medi				
Hanes	4	10.00-11.00	CR1, Llawr 1 ^{af}	Saesneg
	5		CR2, Llawr 3 ^{ydd}	
Saesneg (Llenyddiaeth)	3	11.00-12.00	CR1, Llawr 1 ^{af}	Saesneg

6.7 Ystafelloedd Cyfrifiaduron

Y Coleg Uchaf

Adeilad	Ystafell	Oriau Agor		Nifer cyfrifiaduron
		Llun-Gwen	Sad-Sul	
Adeilad Newydd y Celfyddydau	CR1, Llawr 1af	24 hr (sc)	24 hr (sc)	45
Adeilad Newydd y Celfyddydau	CR2, 3ydd Llawr	7.30 a.m. – 9.30 p.m. (sc)	8.00 a.m. – 5.00p.m.(sc)	20
Prif Lyfrgell y Celfyddydau	Darllenfa Richards	8.45 a.m. – 8.00 p.m.	12.00 p.m. – 5.00 p.m.	16

sc = Mynediad drwy gerdyn llithro/cerdyn llyfrgell – a geir yn ystod yr Wythnos Groeso.

Ewch i: <http://www.bangor.ac.uk/itservices/pclab/lab-mainarts.php> i gael rhestr o ystafelloedd cyfrifiaduron ar safleoedd eraill yn y Brifysgol.

6.8 Argraffu

Mae'r holl argraffu o'r ystafelloedd hyn yn digwydd drwy argraffydd laser. Rhoddir dewis o dri – y diofyn yw'r laser sydd yn CR1/CR2. Gellwch hefyd ddewis argraffu i'r argraffydd laser yn Llyfrgell y Celfyddydau. Beth bynnag fydd eich dewis, dylech sicrhau eich bod yn mynd i nôl eich tudalennau yn syth ar ôl i chi roi'r cyfarwyddiadau argraffu – rhag ofn i rywun arall ddwyn eich gwaith. Codir am yr holl waith argraffu drwy'r system talu ymlaen llaw.

Ewch i: http://www.bangor.ac.uk/itservices/for_students/facilities.php.cy i gael gwybodaeth ar system ragdalau PCB ac unrhyw faterion eraill yn ymwneud ag argraffu.

7.0 Cadw mewn Cysylltiad

Mae cyfathrebu'n hanfodol – a gall myfyrwyr sy'n methu â chadw mewn cysylltiad gael eu gadael ar ôl. Gall myfyrwyr a staff gyfathrebu â'i gilydd trwy unrhyw un o'r dulliau canlynol:

7.1 Adegau ymgynghori â staff

Mae pob aelod staff yn neilltuo rhai oriau bob wythnos yn ystod adegau tymor i weld myfyrwyr (naill ai'n unigol neu mewn grwpiau) ynglŷn â materion academaidd neu faterion eraill. Gweler amserlenni ymgynghori ar ddrwsau swyddfeydd staff neu hysbysfyrdau.

7.2 E-bost

Hwn yw'r dull cyfathrebu mwyaf cyffredin rhwng staff a myfyrwyr unigol, ond defnyddir e-byst grŵp hefyd, e.e. i atgoffa myfyrwyr i weld eu tiwtoriaid. **Mae'n hollbwysig i chi edrych yn eich ffolder e-bost yn rheolaidd.** Mae'n hollol briodol i fyfyrwyr gysylltu â staff trwy e-bost hefyd.

7.3 Y Fewnrwyd

Defnyddir Byrddau Trafod y Fewnrwyd yn aml ar gyfer negeseuon brys (e.e. os yw darlithoedd wedi eu canslo oherwydd eira), felly dylech wirio'r Fewnrwyd yn rheolaidd.

7.4 Post araf

Fel rheol anfonir post araf i'ch cyfeiriad lleol/prifysgol yn ystod y semester ac i'ch cyfeiriad cartref (neu gyfeiriad gwyliau) yn ystod gwyliau. Cymerir y cyfeiriadau hyn o'r wybodaeth rydych wedi ei rhoi yn BangorPortal.

7.5 Ffôn

Os byddwn eisiau cysylltu â chi ar y ffôn mewn argyfwng, cymerir eich rhifau ffôn cartref/symudol o BangorPortal. Dylech gadw eich manylion cyswllt mewn argyfwng yno hefyd.

DS: Mae'n rhaid i chi sicrhau bod eich gwybodaeth yn BangorPortal yn gyfredol!

Eich cyfrifoldeb chi yw sicrhau bod eich cyfeiriadau, rhifau ffôn a manylion cyswllt mewn argyfwng yn gyfredol bob amser.

7.6 Hysbysiadau

Mae posteri a chyhoeddiadau am siaradwyr gwadd, gwybodaeth am gyrsiau, cyfleoedd gyrfaoedd, amserlenni arholiadau etc. yn cael eu harddangos ar yr hysbysfyrdau yng nghyntedd eich Ysgol neu gerllaw.

8.0 Asesu

8.1 Mathau o asesu

Mae sawl gwahanol fath o asesiad, e.e. ymarferion, aseiniad, arholiad ffurfiol, prawf dosbarth, cyflwyniad llafar, cymryd rhan, perfformiad etc. Mae llawer o fodiwlau'n defnyddio cyfuniad o'r dulliau asesu hyn ac felly byddant wedi eu pwysoli'n wahanol. Nodir y dull(iau) asesu a ddefnyddir ar gyfer pob modiwl yn y darlithoedd ac/neu bydd ar gael yn llawlyfrau/gwefan yr Ysgol

ac yn y Blwyddlyfr Ar-lein, ynghyd â chyfyngiadau geiriau a manylion pellach.

I gael gradd mewn unrhyw Ysgol mae'n rhaid i chi gyflawni'r gofynion asesu ar gyfer pob modiwl.

DS: Dysgir rhai modiwlau ar y cyd ym Mlynnyddoedd 2/3 (Lefelau 5/6) (gyda Deilliannau Dysgu gwahanol). Gwnewch yn siŵr bod gennych y gwaith cwrs cywir ar gyfer eich lefel gan fod y gofynion yn wahanol fel rheol.

8.2 Arholiadau

Cynhelir arholiadau ffurfiol yn ystod cyfnod 2/3 wythnos ar ddiwedd pob semester: yn Ionawr a drachefn ym Mai. Cyhoeddir yr amserlen arholiadau rai wythnosau ymlaen llaw ac fe'i dangosir yn y Cyntedd yn Adeilad Newydd y Celfyddydau ac ar hysbysfyrdau eich Ysgol. Eich cyfrifoldeb chi yw sicrhau eich bod yn gwybod pryd ac ymhle y cynhelir eich arholiadau.

Mae trefn yr arholiad yn amrywio o fodiwl i fodiwl, e.e. dewisiadau lluosog, atebion byr, traethawd etc. Bydd y darlithydd yn egluro yn y dosbarth pa ddull a ddefnyddir ar gyfer y modiwl.

Y drefn ar gyfer arholiadau ffurfiol yw eich bod yn mynd i'r ystafell arholi ar yr adeg briodol, llenwi ffurflen presenoldeb (*melyn* i'r flwyddyn gyntaf, *glas* i flynyddoedd eraill - sydd ar gael yn y Dderbynfa yn Adeilad Newydd y Celfyddydau) a'i rhoi i'r goruchwyliwr wrth fynd i mewn i'r ystafell. Mae'n rhaid gadael cotiau a bagiau y tu allan, neu yn nhu blaen yr ystafell. **Rhaid gadael ffonau symudol y tu allan ac wedi eu diffodd.**

Bydd llyfrau ateb wedi eu rhoi ar y desgiau. Rhowch eich enw yn y bocs yng nghornel dde uchaf y llyfr ateb, plygwch y gornel drosodd a'i glynu gyda'r sticer a roddir. Mae hyn yn sicrhau y gellir marcio eich papur yn ddienw. Peidiwch â rhoi'r sticer dros eich enw, neu ni fydd neb yn gwybod byth pwy ydych! Rhowch deitl yr arholiad ar flaen y llyfr ateb, ynghyd â rhifau'r cwestiynau rydych wedi eu hateb, a nifer y llyfrau atebion rydych wedi'u defnyddio. Os defnyddiwch fwy nag un, dylech eu clymu wrth ei gilydd â'r tag sydd ar gael. Rhowch eich llyfr(au) ateb yn y man casglu ar ddiwedd yr arholiad.

Mewn rhai modiwlau ceir profion yn y dosbarth a dulliau eraill o asesu parhaus yn hytrach nag arholiadau ffurfiol. Eglurir hyn wrthy ch ar ddechrau'r modiwl.

Os ydych angen trefniadau arbennig ar gyfer arholiad - e.e. oherwydd eich bod yn cael amser ychwanegol neu ddefnyddio cyfrifiadur etc., gwnewch yn siŵr bod eich Tiwtor Personol a Swyddog Arholiadau'r Ysgol yn gwybod am

eich gofynion ddigon ymlaen llaw, fel y gallant roi gwybod i Swyddfa Arholiadau'r Brifysgol erbyn y dyddiad penodedig.

Gall myfyrwyr gydag anabledd o unrhyw fath drafod yn gyfrinachol gyda Dr Patsy J Thomas, Uwch Gofrestrydd Cynorthwyol yn y Swyddfa Academaidd (Estyniad 2021), unrhyw anghenion arbennig y gallant fod eu hangen ar gyfer asesu neu arholiadau.

8.3 Cynllun marcio categorïaidd

O fis Medi 2010, caiff pob darn o waith a asesir ei farcio yn ôl y tabl isod (ac eithrio rhai modiwlau Ieithoedd Modern fydd yn parhau i roi marciau mewn canrannau):

Ystod y marc	Marc categorïaidd	Marc % cyfwerth
90 - 100	A*	95
84 - 89	A+	87
78 - 83	A	80
70 - 77	A-	74
67 - 69	B+	68
64 - 66	B	65
60 - 63	B-	62
57 - 59	C+	58
54 - 56	C	55
50 - 53	C-	52
47 - 49	D+	48
44 - 46	D	45
40 - 43	D-	42
35 - 39	E	37
30 - 34	F	33
10 - 29	F(1)	20
1 - 9	F(2)	5
0	F(3)	0

Lle bo gofyn, gellir defnyddio marc categorïaidd o A** i gyfateb i farc o 100. Canlyniadau modiwlau drwodd a thro:

- Marc llwyddo ar gyfer modiwl unigol = 40%
- Marciau methu (cyfadferadwy) rhwng 30-39%
- Nid oes modd cyfadfer gyda marciau is na 30%

Rhoddir meini prawf mwy manwl ar gyfer asesu a dosbarthiadau yn llawlyfrau/gwefannau Ysgolion.

8.4 Sut i gyflwyno eich gwaith cwrs

Cyflwyno ar Bapur ac yn Electronig

Fel rheol cyflwynir gwaith cwrs trwy ei roi mewn bocs casglu yn eich Ysgol neu ei roi i Weinyddwr yr Ysgol – nodir y drefn gywir yn llawlyfr eich Ysgol. Bydd y rhan fwyaf o Ysgolion yn gofyn i chi gyflwyno gwaith yn electronig (drwy Blackboard) yn ogystal â chyflwyno copi caled. Mae'n bwysig eich bod yn sicrhau bod y ddwy fersiwn yn union yr un fath â'i gilydd wrth eu cyflwyno.

Cyflwynir gwaith electronig drwy Blackboard fel aseiniad "TurnitinUK". Dyma yw enw'r meddalwedd a ddefnyddir gan y Brifysgol i wirio am lén-ladrad, sy'n ffurf ar dwyllo (gweler Adran 11.0 Anonestrwydd /Camymddwyn Academaidd). Mae'r rhaid i'r ddogfen fod mewn fformat derbyniol, e.e. dogfen Word. Os ydych wedi cyflwyno eich e-fersiwn yn gywir, byddwch yn cael derbynneb.

Mae'n rhaid i holl waith cwrs gael ei gyflwyno erbyn y dyddiad a'r amser cau. Caiff ei stampio â dyddiad a'i gofnodi gan Weinyddwr yr Ysgol.

Dulliau cyflwyno eraill

Ni ellir cyflwyno gwaith cwrs drwy E-bost neu Ffacs, oni bai eich bod wedi cael caniatâd pendant y Darlithydd dan sylw. Os caniateir i chi gyflwyno gwaith yn y ffordd hon, eich cyfrifoldeb chi yw sicrhau (a) ei fod wedi cyrraedd yn ddiogel ac (b) y gellir ei ddarllen.

Os ydych yn sâl ac na ellwch ddod â'ch gwaith cwrs i mewn eich hun, gellwch drefnu i'w bostio trwy BOST COFRESTRREDIG i Weinyddwr eich Ysgol ac fe'i derbynnir a chymryd ei fod wedi ei bostio ar y dyddiad cyflwyno neu cyn hynny. Fodd bynnag, os oes angen copi electronig, ni roddir marc nes bydd fersiwn electronig wedi cael ei chyflwyno.

Fformat ar gyfer cyflwyno

MAE'N RHAID i bob gwaith a gyflwynir gael ei wneud ar brosesydd geiriau, ac eithrio ymarferion etc, lle mae angen i chi ysgrifennu'r atebion â llaw, ac mewn arholiadau. Os nad ydych yn gallu trin cyfrifiadur, dylech feistroli hynny e.e. trwy gymryd y cyrsiau Technoleg Gwybodaeth a gynigir gan y Brifysgol.

Y fformat arferol ar gyfer gwaith ar brosesydd geiriau yw defnyddio ffont Times New Roman neu debyg, 12 pwynt, gydag ymylon dalen o 2.5cm ac o leiaf fwch o 1.5 rhwng y llinellau.

Dalen flaen aseiniad

Gyda phob gwaith a gyflwynir ar bapur mae'n rhaid cael Dalen Flaen Aseiniad. Mae gan bob Ysgol ei dalen flaen ei hun, felly gofalwch eich bod yn defnyddio'r un gywir ar gyfer eich gwaith cwrs. Mae Dalennau Blaen ar gael fel rheol o dderbynfeydd Ysgolion neu gan Weinyddwr yr Ysgol. Gellir llwytho dalennau blaen i lawr hefyd o wefannau rhai Ysgolion

Os ydych yn cyflwyno copïau dyblyg o waith, gwnewch yn siŵr bod y ddalen flaen ynghlwm yn gadarn wrth bob copi.

Anhysbysrwydd

Polisi'r Brifysgol yw bod holl arholiadau'n cael eu marcio'n anhysbys ac mae'n adolygu'r drefn ar farcio gwaith cwrs ar hyn o bryd. Fodd bynnag, mae gan rai Ysgolion bolisi o farcio gwaith cwrs yn anhysbys. Felly, dylech edrych yn llawlyfr eich Ysgol am gyfarwyddiadau ar sut i gyflwyno eich gwaith cwrs os dyna'r achos.

Cadw copïau o waith cwrs

Gall gwaith cwrs fynd ar goll. Eich cyfrifoldeb chi yw cadw copi o bob darn o waith a gyflwynwch, naill ai ar gyfrifiadur neu gopi caled (neu'r ddau), nes bydd wedi cael ei farcio.

Polisi Dwyieithog

O dan bolisi dwyieithog y Brifysgol, gall gwaith a asesir ar gyfer unrhyw fodiwl (yn cynnwys arholiadau, traethodau etc) gael ei gyflwyno yn Gymraeg neu yn Saesneg. Cynghorir myfyrwyr i roi gwybod i'r Darlithydd/Ysgol ar ddechrau'r semester os ydynt yn bwriadu cyflwyno gwaith yn yr iaith arall.

Gellir gweld polisi dwyieithog y Brifysgol yn y wefan ganlynol:

http://www.bangor.ac.uk/ar/cb/pdf/language_scheme_08.pdf

8.5 Dyddiadau Cau

Dylai pob Ysgol roi dyddiadau cyflwyno pendant ar gyfer gwaith cwrs. Bydd y rhain ar gael naill ai yn llawlyfrau'r Ysgol, ar y wefan neu fe'u rhoddir yn y dosbarth. Mae'n rhaid cyflwyno pob darn o waith erbyn y dyddiad cau a roddir.

Rheoli dyddiadau cau

Bydd adegau pan fydd gennych fwy nag un darn o waith i fod i mewn ar yr un dyddiad. Byddwch yn cael digon o rybudd ymlaen llaw ar gyfer pob aseiniad, felly mae'n rhaid i chi drefnu eich rhaglen waith yn unol â hynny. Peth ffôl yw ceisio ysgrifennu tri aseiniad mewn wythnos. Cofiwch y gellir

cyflwyno gwaith bob amser cyn y dyddiad cau – felly pennwch eich dyddiadau cau eich hun a chadwch atynt! Defnyddiwch ddyddiadur!

Cosb am gyflwyno gwaith cwrs yn hwyr

Nodir y Cosbau am Gyflwyno Gwaith yn Hwyr yn y 'Rheolau a Threfniadau a Chod Ymarfer Asesu Myfyrwyr ar gyfer Rhaglenni Israddedig ac Ôl-radd Hyfforddedig', 02:2011v01:

"Os cyflwynir gwaith o fewn wythnos i'r terfyn amser a nodwyd, caiff ei farcio, ond ffrwynir y marc ar 40%. Dyfernir marc o 0% am unrhyw waith a gyflwynir wythnos ar ôl y terfyn amser."

8.6 Estyniadau

Os ydych yn debygol o golli dyddiad cau dylech drafod y sefyllfa mor fuan â phosibl gyda'ch Tiwtor Personol ac/neu'r aelod staff sy'n gyfrifol am y gwaith cwrs. Dylid gwneud ceisiadau am estyniad personol i'r dyddiad cyflwyno ar ffurflen Ysgol a'u cymeradwyo gan arweinydd y modiwl neu'r cwrs, Uwch Diwtor ac/neu Bennaeth yr Ysgol (neu aelod staff penodol wedi ei enwebu ganddo/ganddi).

Seiliau dros estyniadau

Rhesymau derbyniol dros wneud cais am estyniad yw e.e. salwch personol difrifol gyda thystysgrif meddyg (ni dderbynnir nodyn meddygol hunan-ardystio fel rheol); marwolaeth perthynas neu ffrind agos, problemau teuluol difrifol fel ysgariad neu wahanu, a throi allan o gartref.

Mae enghreifftiau o resymau annerbyniol dros wneud cais am estyniad a methu â chyflwyno gwaith mewn pryd yn cynnwys: arholiadau ymlaen, gwaith arall i'w wneud (yn cynnwys gwaith cyflogedig), methu â mynd at gyfrifiadur, problemau cyfrifiadurol, ar wyliau, methu â chael hyd i unrhyw lyfrau ar y pwnc.

Rhagweld problemau

Os oes gennych broblem a all effeithio ar eich gwaith (hyd yn oed os nad yw wedi gwneud hynny eto), dylech roi gwybod i'ch Tiwtor Personol cyn gynted â phosibl fel y gall ef/hi ei nodi ar gyfer cyfeirio at y mater yn ddiweddarach.

8.7 Marciau a gwaith wedi'i farcio

Nôl gwaith cwrs a farciwyd

Edrychwch yn llyfryn eich Ysgol i weld beth yw'r drefn ar gyfer nôl gwaith cwrs wedi'i farcio.

Cael eich marciau o System Ar-lein y Brifysgol

Gellwch weld beth yw eich marciau ar gyfer gwaith cwrs ac arholiadau, yn ogystal â marciau modiwlau drwedd a thro, drwy fewngofnodi i [BangorPortal <https://bangorportal.bangor.ac.uk/cp/home/displaylogin>](https://bangorportal.bangor.ac.uk/cp/home/displaylogin). Mae rhai darlithwyr hefyd yn rhoi marciau yn [BlackBoard <http://blackboard.bangor.ac.uk/>](http://blackboard.bangor.ac.uk/). (Gweler Adran 6.4 Systemau Ar-lein PCB).

Trawsgrifiadau

Bydd graddedigion yn derbyn Trawsgrifiadau llawn o'u canlyniadau o'r Gofrestrfa Academaidd ym mis Awst. Ewch i'r wefan ganlynol i gael gwybodaeth bellach am wneud cais i gael Trawsgrifiadau:

<http://www.bangor.ac.uk/ar/main/sturec/index.php.cy#trans>

Safoni a marcio dros dro

Gweithredir trefniadau safoni mewnol ac allanol yn unol â chanllawiau PCB, fel y cyhoeddwyd hwy gan y Gofrestrfa Academaidd.

DS. Caiff pob gwaith, heblaw gwaith blwyddyn 1af, ei farcio dros dro yn y lle cyntaf. Gall marciau gael eu newid (ac mae hynny'n digwydd yn aml) yn ystod y broses safoni. .

8.8 Rheolau'r Brifysgol

Mae rheolau a rheoliadau'r Brifysgol yn gymhleth ac maent yn newid o bryd i'w gilydd. Rydym yn gwneud ein gorau i gadw'r llyfryn hwn mor gywir â phosibl. I weld Rheolau a Rheoliadau'r Brifysgol, ewch i'r safle canlynol:

https://www.bangor.ac.uk/ar/main/regulations/home_c.htm

9.0 Symud Ymlaen

Er mwyn symud ymlaen o un flwyddyn i'r nesaf ar gwrs gradd Anrhydedd, y rheol sylfaenol yw bod rhaid i chi gael marc cyfartalog o 40% neu fwy ar draws yr holl fodiwlau sy'n cyfrif am y flwyddyn honno.

Fel rheol caiff eich marc cyfartalog am y flwyddyn ei gyfrifo ar draws modiwlau sy'n werth cyfanswm o 120 credyd. (Yr unig eithriad yw modiwlau dewisol i fyfyrwyr Anrhydedd Sengl 2il flwyddyn nad ydynt yn cyfrif (gweler adran 5.3 uchod ar fodiwlau dewisol). Yn yr achos hwnnw, cyfrifir marc yr ail flwyddyn ar draws modiwlau sy'n rhoi cyfanswm o 100 credyd.)

Fel rheol, mae'r rheolau cynnydd manwl ar gyfer gradd Anrhydedd fel a ganlyn:

- I symud ymlaen o'r flwyddyn gyntaf i'r ail, ac o'r ail i'r drydedd, mae'n rhaid i chi gael cyfartaledd o 40% neu fwy ar draws pob modiwl; ac
- Mae'n rhaid i chi gael 40% neu fwy mewn modiwlau gwerth 80 credyd; ac
- Ni ellwch gael marc is na 30% mewn unrhyw fodiwl.

Er mwyn llwyddo yn y flwyddyn derfynol a graddio gydag Anrhydedd gweler Adran 10.0.

9.1 Asesiad ychwanegol

Os methwch â chyflawni'r gofynion uchod, bydd gennych hawl i gymryd 'asesiad ychwanegol', h.y. ailsefyll yn Awst y flwyddyn honno, a chymryd bod gennych:

- farc cyfartalog o fwy na 25% drwodd a thro mewn modiwlau (120 credyd); a
- marciau o dan 40% mewn modiwlau gwerth dim mwy na 70 credyd.

Os ydych yn gymwys i gael asesiad ychwanegol, yr Ysgol sydd i benderfynu pa fodiwl(au) y bydd angen i chi eu hailsefyll er mwyn pasio'r flwyddyn, a beth fydd natur yr asesiad ychwanegol, e.e. arholiad ffurfiol, ymarfer ysgrifenedig, etc. Mae asesu ychwanegol yn digwydd yn Awst fel rheol. O'r 2il flwyddyn ymlaen, cyfyngir marciau ar fodiwlau ailsefyll i 40% (ac eithrio unrhyw fodiwlau dewisol nad ydynt yn cyfrif tuag at eich gradd). Mewn geiriau eraill, hyd yn oed os cewch 56%, dyweder, yn eich asesiad ailsefyll, ni fydd yn cyfrif ond 40% i ddibenion cyfrifo dosbarth eich gradd.

(Sylwer y cynigir Asesiad Ychwanegol yn unig i fyfyrwyr sydd wedi methu eu blwyddyn astudio: nid oes gan fyfyrwyr 'hawl' i ofyn am asesiad ychwanegol, e.e. i wella marc gwael ar gyfer modiwl. Fodd bynnag, gall

myfyrwyr gyda marc rhwng 30% a 40% am fodiwl gael cynnig ei ailsefyll i wella eu marc i 40%).

Ni chaniateir i fyfyrwyr sy'n methu'r flwyddyn, ac nad ydynt yn gymwys i gael asesiad ychwanegol, ail-gofrestru hyd nes byddant wedi pasio'r flwyddyn fel ymgeiswyr allanol.

9.2 Absenoldeb o asesiad

Os yw myfyriwr yn methu â chwblhau unrhyw elfen asesu trwy salwch (a gadarnheir gan dystysgrif meddyg) neu unrhyw reswm derbyniol arall, bydd yr Ysgol yn penderfynu beth y dylid ei wneud i alluogi i farc gael ei roi am yr elfen a gollwyd.

Os yw myfyriwr yn methu â chwblhau unrhyw elfen asesu heb eglurhad digonol, gall yr Ysgol wrthod rhoi cyfle i'r ymgeisydd gymryd asesiad ychwanegol.

10.0 Dosbarthiadau Graddau Israddedig

(cymerwyd o 'Rheolau a Threfniadau a Chod Ymarfer Asesu Myfyrwyr ar gyfer Rhaglenni Israddedig ac Ôl-radd Hyfforddedig', 02:2011 v01)

Wrth bennu cymwysterau i ymgeiswyr, bydd yr holl Fyrddau Arholi'n dilyn confensiynau a gymeradwywyd gan y Brifysgol. Gall y confensiynau hyn gynnwys dulliau gweithredu neu fecanweithiau sy'n galluogi Byrddau Arholi i weithredu fel y gwelant orau, a bydd hynny'n unol â graddfeydd y Brifysgol ar gyfer dosbarthiadau cymwysterau:

Marc a roddwyd	Dosbarthiad gradd cyfwerth
70-100%	Dosbarth Cyntaf
60-69%	Ail Ddosbarth Uwch (2.i)
50-59%	Ail Ddosbarth Is (2.ii)
40-49%	Trydydd Dosbarth
0-39%	Methu

Bydd dosbarthiadau gradd wedi eu seilio ar fodiwlau'n cynrychioli o leiaf 120 credyd ar Lefel 6 (AU3), ac unrhyw fodiwlau Lefel 5 (AU2) ychwanegol a all gael eu pennu gan Ysgol, gyda phwysoliad o 2:1 rhwng modiwlau Lefel 6 (AU3) a Lefel 5 (AU2) sy'n cyfrif tuag at ddosbarth gradd.

I fedru derbyn gradd mae'n rhaid i ymgeisydd fod wedi:

Yn achos myfyrwyr a ddechreuodd Lefel 5 (AU2) cyn 1 Medi, 2009

- cael marc pasio (40%) mewn o leiaf $\frac{2}{3}$ o'r credydau hynny sy'n cyfrif tuag at y cymhwyster terfynol
- cael marc pasio (marc o fan leiaf 40%) yn yr holl fodiwlau craidd penodedig ar Lefel 6 (AU3)
- a chyflawni holl Ddeilliannau Dysgu'r rhaglen.

Yn achos myfyrwyr a ddechreuodd Lefel 5 (AU2) ar 1 Medi, 2009 neu ar ôl hynny

- cael marc pasio (40%) mewn o leiaf $\frac{2}{3}$ o'r credydau ar Lefel 6 (AU3)
- cael marc pasio (marc o fan leiaf 40%) yn yr holl fodiwlau craidd penodedig ar Lefel 6 (AU3)
- a chyflawni holl Ddeilliannau Dysgu'r rhaglen.

10.1 Achosion Ffiniol

Mae gan Fwrdd Arholi'r Ysgol hawl i ddyfarnu dosbarth gradd uwch i ymgeiswyr sydd ar y ffin rhwng dau ddosbarth (fel y nodir yn *'Rheolau a Threfniadau a Chod Ymarfer Asesu Myfyrwyr ar gyfer Rhaglenni Israddedig ac Ôl-radd Hyfforddedig'*, 16.6.8). Gellir dyfarnu gradd uwch os yw myfyriwr yn cyflawni o leiaf un o'r meini prawf canlynol:

- (i) Bod perfformiad y myfyriwr ym mlwyddyn olaf y cwrs yn gyson â'r dosbarth uwch. Er enghraifft, gallai myfyriwr gyda marc cyfartalog o 57% ar draws pob modiwl dderbyn gradd II(i) os yw ei farc/marc cyfartalog ar draws modiwlau Lefel 6 (AU3) yn 60% fan leiaf.
- (ii) Bod marciau'r myfyriwr ar gyfer cyfran sylweddol (o leiaf $\frac{2}{3}$) o'r credydau ar draws Lefelau 5 a 6 (AU2/3) yn gyson â'r dosbarth uwch. Er enghraifft, gallai myfyriwr gyda marc cyfartalog o 57% ar draws pob modiwl dderbyn gradd II(i) os yw wedi cael marciau o 60% fan leiaf yn yr hyn sy'n cyfateb i 160 credyd.
- (iii) Bod manylion eraill, yn cynnwys gwybodaeth ystadegol, sydd ar gael i'r Bwrdd Arholi'n cadarnhau bod perfformiad y myfyriwr yn gyson â'r dosbarth uwch.

Mae manylion eraill, yn cynnwys gwybodaeth ystadegol, ar gael i'r Bwrdd Arholi gadarnhau bod perfformiad y myfyriwr yn gyson â'r dosbarth uwch.

11.0 Anonstrwydd/Camymddwyn Academaidd

(cymerwyd o 'Rheolau a Threfniadau a Chod Ymarfer ar gyfer Asesu Myfyriwyr ar gyfer Rhaglenni Israddedig ac Ôl-radd Hyfforddedig', 21.6)

Caiff Anonstrwydd Academaidd ei ddiffinio fel:

“unrhyw ymgais gan fyfyrwr, neu unrhyw gais gan unigolyn i gynorthwyo myfyriwr, i gael mantais annheg mewn unrhyw asesiad trwy dwyll neu ddulliau twyllodrus”.

Ystyrir hyn yn fater difrifol iawn gan y Brifysgol. Mae'r canlynol yn enghreifftiau o anonstrwydd academaidd – darllenwch hwy a'u cymryd i ystyriaeth fel na wnewch syrthio i'r fagl hon a dioddef y canlyniadau:

Cynorthwyo ac annog ymarfer anonest.

Llwgwrwbrwyo – talu i fyfyrwr am gopi o'u gwaith, talu am gopi ymlaen llaw o bapur sydd i'w roi ar y pryd.

Twyll gyda chyfrifiannell/ffôn symudol – cadw gwybodaeth yng nghof cyfrifiannell i'w defnyddio yn ystod arholiad;

Cydgynllwynio – cyflwyno darn o waith grŵp fel eich gwaith eich hun;

Comisiynu rhywun arall i wneud gwaith i chi a'i gyflwyno fel eich gwaith eich hun;

Twyll cyfrifiadurol – defnyddio deunydd rhywun arall wedi ei gadw ar ddisg caled neu hyblyg, neu ar yriant USB;

Dyblygu – cynnwys deunydd sydd eisoes wedi'i gyflwyno ar gyfer unrhyw asesiad arall yn y Brifysgol hon neu yn rhywle arall;

Datganiadau ffug – e.e. honni amgylchiadau esgusodol ffug i gael peidio â gwneud gwaith neu i egluro methu cyflwyno gwaith mewn pryd;

Ffugio data – e.e. data mewn adroddiadau labordy;

Camymddwyn mewn arholiadau neu brofion – dod â nodiadau i arholiad, copïo gwaith myfyriwr arall, sefyll arholiad ar ran myfyriwr arall neu ofyn i rywun wneud hynny i chi, gadael yr arholiad/prawf i edrych ar nodiadau a guddiwyd ymlaen llaw, mynd ag unrhyw bapurau o'r ystafell arholi yn groes i'r rheolau;

Llên-ladrad – diffinnir llên-ladrata fel cynnwys swm sylweddol o ddyfynnu uniongyrchol, neu aralleirio, o waith rhywun arall heb gydnabod hynny. Gall

y gwaith hwnnw fod yn eiddo i fyfyrwr arall neu gall ddod o ffynhonnell gyhoeddedig, fel llyfrau, adroddiadau neu gyfnodolion, yn ogystal â deunydd sydd ar gael ar y Rhynggrwyd.

Copïo – mwy nag un cymal o destun arall

Aralleirio – rhoi testun yn eich geiriau eich hun

Crynhoi – rhoi testun yn eich geiriau eich hun a'i gwtogi

Cymryd syniadau – rhoi'r argraff mai eich eiddo chi yw syniadau rhywun arall.

Ymchwilir yn drwyadl i unrhyw anonestrwydd academiaidd a amheuir. Atelir marciau lle'r amheuir bod llên-ladrata a rhoddir gwybod i chi trwy lythyr bod ymchwiliad yn cael ei wneud i'ch gwaith a rhoddir manylion am y broses a ddilynir.

RHYBUDD PRIFYSGOL BANGOR I FYFYRWYR - PEIDIWCH Â THWYLLO

1. Llên-ladrata trwy ddefnyddio gwaith pobl eraill a chyflwyno gwaith i'w arholi neu ei asesu fe pe bai'n eich gwaith eich hun.
2. Mynd â deunyddiau na chaniateir (megis llyfr, nodiadau neu bapurau rhydd o unrhyw fath) neu unrhyw ffynhonnell gwybodaeth na chaniateir i ystafell arholiad.
3. Cyfathrebu ag unrhyw un arall mewn ystafell arholiad.
4. Copïo, neu ddefnyddio mewn unrhyw ffordd arall, ddeunyddiau na chaniateir neu waith ymgeisydd arall.
5. Cymryd arnoch mai chi yw ymgeisydd arall mewn arholiad neu ganiatáu i rywun gymryd arno/arni mai chi ydyw.
6. Honni eich bod wedi gwneud arbrofion, arsylwadau, cyfweliadau neu unrhyw fath o ymchwil nad yw wedi cael ei gwneud mewn gwirionedd, neu honni eich bod wedi cael canlyniadau na chwsoch mohonynt mewn gwirionedd.
7. Cyflwyno tystiolaeth am amgylchiadau arbennig i fyrdau arholi sy'n ffug neu wedi ei ffugio, neu a fwriedir i gamarwain y byrdau mewn rhyw ffordd.

12.0 Cael help – Systemau cefnogi'r Brifysgol

Ym Mangor rydym yn ymfalchïo mewn edrych ar ôl lles myfyrwyr trwy'r system Tiwtoriaid Personol a'r cynllun Arweinwyr Cyfoed, ond mae yna eraill a fydd yn eich helpu hefyd: yr Uwch Diwtor, eich darlithwyr a Gweinyddwr yr Ysgol. Cynigir amrywiaeth llawn o wasanaethau cefnogi hefyd gan y Ganolfan Gwasanaethau Myfyrwyr, sydd yn adeilad Undeb y Myfyrwyr.

12.1 Eich Tiwtor Personol

Un o'r aelodau staff academiaidd cyntaf y byddwch yn ei weld pan gyrhaeddwch Fangor yw eich Tiwtor Personol. Eu gwaith hwy yw cadw golwg ar eich lles personol ac academiaidd tra byddwch yn fyfyrwr. Mae'n bwysig bod eich tiwtor yn eich adnabod yn bersonol: yn gyntaf fel y gallant helpu os oes problem; ond hefyd i'w gwneud yn haws iddynt ysgrifennu adroddiadau a geirdaon i chi yn ystod eich gyrfa academiaidd.

Dylech geisio sefydlu perthynas dda â'ch tiwtor, ac ni ddylech fyth fod ofn mynd ato/ati os oes gennych unrhyw bryderon am eich gwaith neu eich lles. Dros y blynyddoedd mae tiwtoriaid wedi delio ag amrywiaeth eang o broblemau. Cofiwch fod problemau'n tueddu i waethygu heb gael sylw ac mae'n syniad da bob amser i geisio cymorth cyn gynted â phosibl. Yn arbennig, dylech roi gwybod i'ch tiwtor os ydych yn sâl am fwy na rhyw ddau ddiwrnod; os ydych yn llithro'n ôl gyda'ch astudiaethau am ba reswm bynnag; neu os oes gennych broblemau personol neu feddygol y credwch allai effeithio ar eich perfformiad mewn arholiadau neu draethodau.

Os nad ydych yn hapus gyda'r tiwtor a bennwyd i chi am ba bynnag reswm, mae'n bosibl newid. I wneud hynny, cysylltwch ag Uwch Diwtor eich Ysgol a bydd ef/hi yn rhoi tiwtor newydd i chi. Os yw eich Tiwtor Personol yn Uwch Diwtor hefyd, yna cysylltwch â Gweinyddwr yr Ysgol.

Bydd gan fyfyrwyr Cydanrhydedd ddau diwtor personol (un o bob ysgol) gydag un yn gweithredu fel y prif diwtor.

12.2 Uwch Diwtor

Yr Uwch Diwtor yw'r sawl sy'n gyfrifol am drefn y system tiwtoriaid personol yn eich Ysgol drwodd a thro. Os na ellwch weld eich tiwtor personol am unrhyw reswm, gellwch fynd i weld yr Uwch Diwtor yn hytrach.

12.3 Arweinwyr Cyfoed

Pan gyrhaeddwch yr Ysgol byddwch yn cael eich cyflwyno i'ch 'Arweinydd Cyfoed'. Myfyrwyr hŷn yw'r rhain sydd wedi gwirfoddoli i helpu myfyrwyr yn ystod eu blwyddyn gyntaf. Felly, cofiwch eu defnyddio!

Gellwch hyfforddi i fod yn Arweinydd Cyfoed eich hun yn yr ail flwyddyn. Mae'n ffordd ragorol i chwarae rhan ganolog yng nghymuned y Brifysgol, gan ddatblygu amrywiaeth eang o sgiliau cyflogadwyedd yr un pryd. Mae Arweinwyr Cyfoed yn cael eu cydnabod trwy dderbyn tystysgrif gan y Brifysgol ac mae prif recriwtiaid graddedigion yn rhoi cryn bwys ar y rhain. Am fanylion pellach, ewch i

http://www.bangor.ac.uk/careers/students/peer_guides/index.php.cy?

12.4 Aelodau Staff

Mae pob aelod staff yn neilltuo nifer o oriau bob wythnos yn ystod adegau tymor i weld myfyrwyr (naill ai ar eu pennau eu hunain neu mewn grwpiau) ynglŷn â materion academaidd neu faterion eraill. Efallai y byddwch eisiau gweld darlithydd i drafod problem academaidd, e.e. i gael eglurhad ar rywbeth nad ydych yn ei ddeall, i drafod aseiniad etc.; neu efallai y byddwch eisiau help neu gyngor gan eich tiwtor. Cofiwch fynd i weld aelod staff pryd bynnag y mae gennych broblem neu ymholiad pwysig.

12.5 Cynrychiolaeth Myfyrwyr

Mae Cynrychiolwyr Myfyrwyr yn bwynt cyswllt allweddol rhwng staff a'r myfyrwyr yn gyffredinol. Disgwylir iddynt roi gwybod am bryderon, sylwadau a syniadau myfyrwyr a chymryd rhan mewn cyfarfodydd â staff (un bob semester fel rheol), lle gwneir penderfyniadau ar faterion megis dulliau dysgu, asesu etc.

Ceisir cynrychiolwyr myfyrwyr ar ddechrau pob blwyddyn academaidd. Dylai unrhyw un sydd â diddordeb mewn cymryd rhan roi gwybod i staff/gweinyddwr yr Ysgol. Mae angen tipyn o ymroddiad i fod yn Gynrychiolydd Myfyrwyr ond mae'n swydd allweddol bwysig ac mae'n edrych yn dda hefyd ar *c.v.*

12.6 Canolfan Gwasanaethau Myfyrwyr

Mae'r Ganolfan Gwasanaethau Myfyrwyr ar lawr cyntaf Neuadd Rathbone ac mae'n agored drwy'r flwyddyn yn ystod oriau swyddfa arferol.

Ffôn: 01248 382024
Testun: 01248 371811
Ffacs: 01248 383588
E-bost: studentservices@bangor.ac.uk

Mae'r Ganolfan Gwasanaethau Myfyrwyr yn darparu'r gwasanaethau canlynol:

- Cyngor ar drosglwyddo o un cwrs i'r llall/tynnu'n ôl
- Gwasanaethau Cyngori
- Gwasanaeth Cefnogaeth Anabledd
- Cyngorwr Lles Myfyrwyr Rhyngwladol
- Cyngorwr Iechyd Meddwl
- Gwasanaeth Iechyd Myfyrwyr

- Swyddfa Tai Myfyrwyr
- Lles Myfyrwyr

I gael mwy o fanylion, ewch i'r wefan ganlynol:

<http://www.bangor.ac.uk/student-services/index.php.cy?>

12.7 Canolfan Gyrfaoedd a Chyfleoedd

Ym marchnad swyddi gystadleuol heddiw, mae'n bwysig manteisio ar y gweithgareddau academaidd, hamdden a'r rhai sy'n gysylltiedig â gwaith sydd ar gael i chi fel myfyriwr. Os ydych yn gwybod pa lwybr gyrfa yr ydych am ei ddilyn ai peidio |, mae'r Ganolfan Gyrfaoedd a Chyfleoedd yn cefnogi myfyrwyr a rhai sydd newydd raddio'n ddiweddar i wneud dewisiadau priodol ynghylch eu dyfodol, drwy ddarparu gwybodaeth, cyngor a chyfarwyddyd o ansawdd uchel, yn ogystal â chynnig cyfleoedd gwaith, fel canolfan waith i fyfyrwyr, lleoliadau gwaith a chysgodi swydd.

Ewch i'n gwefan am ragor o wybodaeth:

<http://www.bangor.ac.uk/careers/index.php.cy?>

Mae'r Ganolfan ar ail lawr Neuadd Rathbone.

Ffôn: 01248 382071

E-bost: careers@bangor.ac.uk

12.8 Trefniadau gyda Phroblemau

Eich Tiwtor Personol yw eich cyswllt cyntaf os ydych yn cael problemau neu'n teimlo bod rhyw agwedd ar fywyd prifysgol yn anodd i chi. Os nad ydych yn fodlon â'r ffordd mae eich tiwtor personol yn cynrychioli eich achos, gellwch siarad â'r Uwch Diwtor, y darlithydd dan sylw, Cyfarwyddwr y Rhaglen Israddedig neu (os ydych yn parhau'n anfodlon) Bennaeth yr Ysgol. (Gweler hefyd 13.0 Delio â Phroblemau).

12.8 Cyfrinachedd

Ni chaiff aelodau staff (oherwydd Deddf Gwarchod Data) eich trafod â phobl eraill (yn cynnwys aelodau eich teulu) na rhyddhau unrhyw wybodaeth amdanoch, oni bai eich bod wedi rhoi caniatâd ymlaen llaw. Cedwir yn bendant at y rheol hon.

13.0 Delio â phroblemau

Yn yr adran hon rhoddir gwybodaeth sylfaenol ar sut i ddelio â phroblemau, ond dylech hefyd ddarllen Adran 12.0 **Cael Help**

13.1 Salwch

Os ydych yn sâl ac na ellwch roi aseiniad i mewn ar amser, neu fynd i arholiad, byddwch angen nodyn salwch gan y meddyg fel rheol. Mae ffurflen hunan-ardystio yn iawn ar gyfer absenoldeb o ddarlithoedd.

13.2 Amgylchiadau Arbennig

Mae'n rhaid rhoi gwybod i'ch Tiwtor Personol am unrhyw amgylchiadau arbennig a all effeithio ar eich canlyniadau. Ar ddiwedd y flwyddyn, dylai'r rhain gael eu nodi hefyd ar y ffurflen Adroddiad Cynnydd diwedd blwyddyn. Os byddwch eisiau i'ch canlyniadau gael eu hystyried yng ngoleuni amgylchiadau arbennig, bydd angen i chi hefyd lenwi ffurflen Cais am Ystyried Amgylchiadau Arbennig, sydd ar gael yn:

<http://www.bangor.ac.uk/ar/main/publications/forms.php.cy>

Yna, bydd Pwyllgor Amgylchiadau Arbennig yr Ysgol, sy'n cyfarfod ar ddiwedd y flwyddyn academiaidd, yn ystyried a ellir addasu eich canlyniadau mewn unrhyw ffordd, gan gymryd i ystyriaeth y problemau rydych wedi eu cael.

Mae 'amgylchiadau arbennig' yn broblemau difrifol sy'n annisgwyl neu allan o'r cyffredin, er enghraifft, salwch neu broblemau personol sy'n effeithio ar ansawdd eich gwaith, neu eich gallu i'w wneud. Mewn achosion priodol, gofynnir i chi ddarparu tystiolaeth ddogfennol i gefnogi eich cais.

13.3 Cwynion

Os oes gennych gŵyn yn ymwneud ag unrhyw agwedd ar eich cynllun gradd, cyfleusterau addysgu a dysgu neu wasanaethau cefnogi, dylech drafod y mater â'r darlithydd perthnasol neu â'ch Tiwtor Personol. Os dymunwch fynd â'r mater ymhellach gellwch ymgynghori â Phennaeth yr Ysgol.

Os nad ydych yn fodlon bod y mater wedi ei ddatrys, mae hawl gennych i ddefnyddio'r Drefn Cwynion Myfyrwyr. Mae manylion am hyn ar gael ar wefan y Brifysgol ac o'r Swyddfa Academiaidd.

13.4 Apeliadau

Mae gan y Brifysgol drefniadau i alluogi myfyrwyr i apelio yn erbyn eu hasesiad diwedd blwyddyn ac/neu ddsbarth eu gradd o dan rai amgylchiadau. Am fanylion llawn, gofynnwch i'r Uwch Diwtor neu Weinyddwr yr Ysgol, neu holwch Gofrestrydd Academaidd y Brifysgol. DS: Mae'n rhaid dechrau'r drefn apelio o fewn 14 diwrnod o gyfarfod Bwrdd Arholi'r Ysgol.

14.0 Gwefan y Gofrestrfa Academaidd

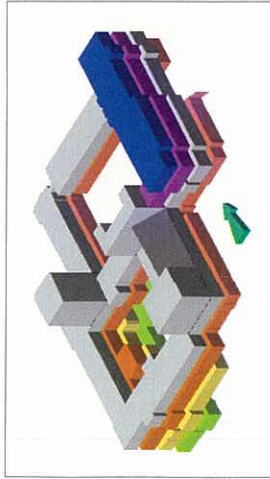
Ewch i: <http://www.bangor.ac.uk/ar/main/indices/current Ug.php.cy>

Gwybodaeth i Fyfyrwyr Presennol

- Ar ôl eich Gradd – Beth Nesaf?
- Trefniadau Apêl
- Canolfan Gyrfaoedd a Chyfleoedd
- Cyngori
- Cefnogaeth Anabled
- Uned Dyslecsia
- Amserlen Arholiadau
- Byrddau Arholi Allanol
- Graddio
- Myfyrwyr Rhyngwladol
- Cyngor Ariannol
- Materion Ariannol
- Blwyddlyfrau Modiwlau Ar-lein
- Uwch Diwtoriaid Ôl-radd
- Llawlyfrau i Ôl-raddedigion
- Cofrestru
- Adroddiad ar Amgylchiadau Arbennig
- Dyddiadau Semester
- Arweinlyfr Myfyrwyr
- Ceisiadau am Drawsgriafiad
- Ffioedd Hyfforddi
- Lles ac Iechyd

15.0 CALENDR CCD 2011/12

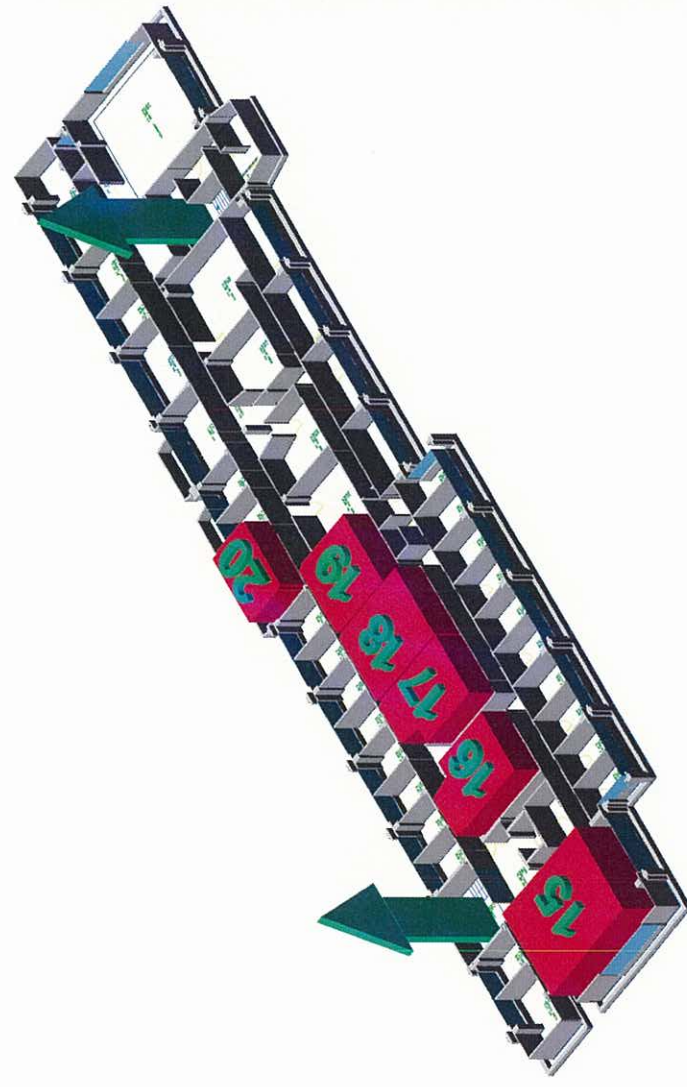
		Mis	Llun	Maw	Mer	Iau	Gwe	
Semester 1	Wythnos Groeso	Medi	19	20	21	22	23	
	Wythnos-1		26	27	28	29	30	
	Wythnos-2	Hydref	3	4	5	6	7	
	Wythnos-3		10	11	12	13	14	
	Wythnos-4		17	18	19	20	21	
	Wythnos-5		24	25	26	27	28	
	Wythnos-6	Tachwedd	31	1	2	3	4	
	Wythnos Ddarllen		7	8	9	10	11	
	Wythnos-8		14	15	16	17	18	
	Wythnos-9		21	22	23	24	25	
	Wythnos-10	Rhagfyr	28	29	30	1	2	
	Wythnos-11		5	6	7	8	9	
	Wythnos-12		12	13	14	15	16	
	GWYLIAU		19	20	21	22	23	
	GWYLIAU		26	27	28	29	30	
	GWYLIAU	Ionawr	2	3	4	5	6	
	ARHOLIADAU		9	10	11	12	13	
	ARHOLIADAU		16	17	18	19	20	
	Semester 2	Wythnos-1		23	24	25	26	27
		Wythnos-2	Chwefror	30	31	1	2	3
Wythnos-3			6	7	8	9	10	
Wythnos-4			13	14	15	16	17	
Wythnos-5			20	21	22	23	24	
Wythnos-6		Mawrth	27	28	29	1	2	
Wythnos-7			5	6	7	8	9	
Wythnos-8			12	13	14	15	16	
Wythnos-9			19	20	21	22	23	
GWYLIAU			26	27	28	29	30	
GWYLIAU		Ebrill	2	3	4	5	6	
GWYLIAU			9	10	11	12	13	
Wythnos-10			16	17	18	19	20	
Wythnos-11			23	24	25	26	27	
Wythnos-12		Mai	30	1	2	3	4	
ARHOLIADAU			7	8	9	10	11	
ARHOLIADAU			14	15	16	17	18	
ARHOLIADAU			21	22	23	24	25	
ARHOLIADAU		Mehefin	28	29	30	31	1	



3ydd LLAWR - 3rd FLOOR

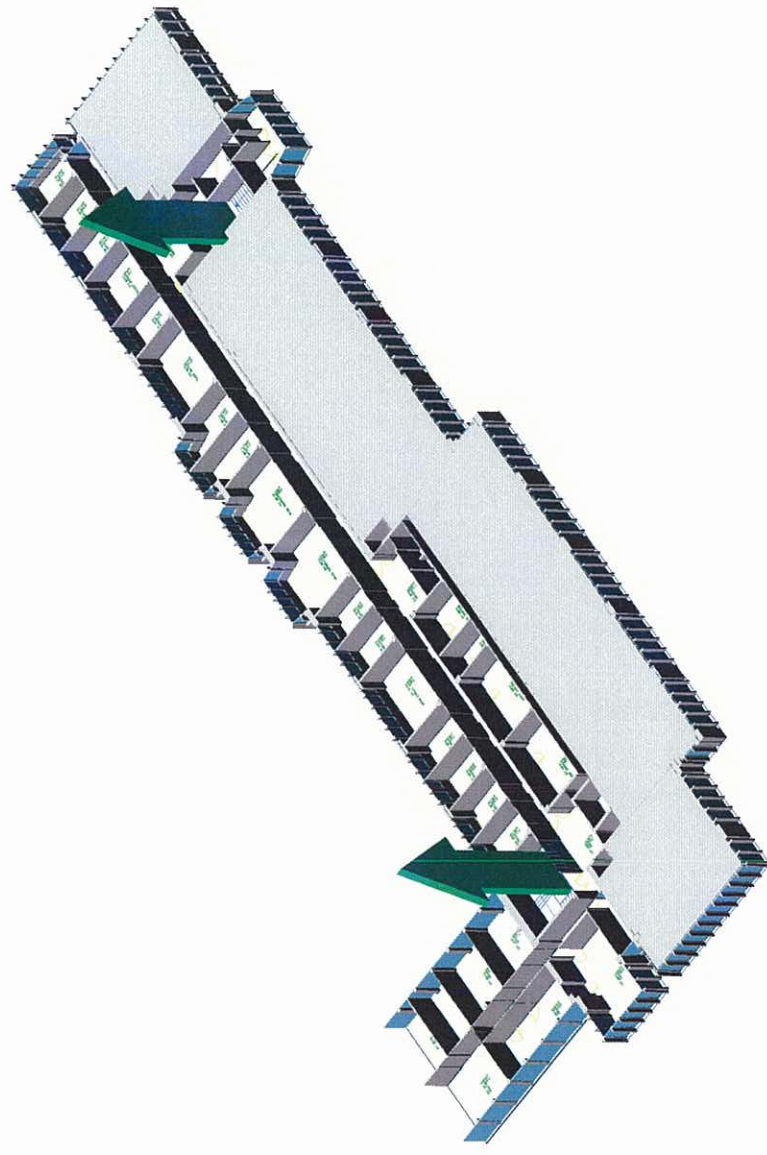
- 15. Ystafell
Cyfrifiadur 2
Computer
Room 2
- 16. Ystafell 328
Room 328
- 17. Ystafell 327
Room 327
- 18. Ystafell 326
Room 326
- 19. Ystafell 325
Room 325
- 20. Ystafell 315
Room 315

NEW ARTS



2ail LLAWR - 2nd FLOOR

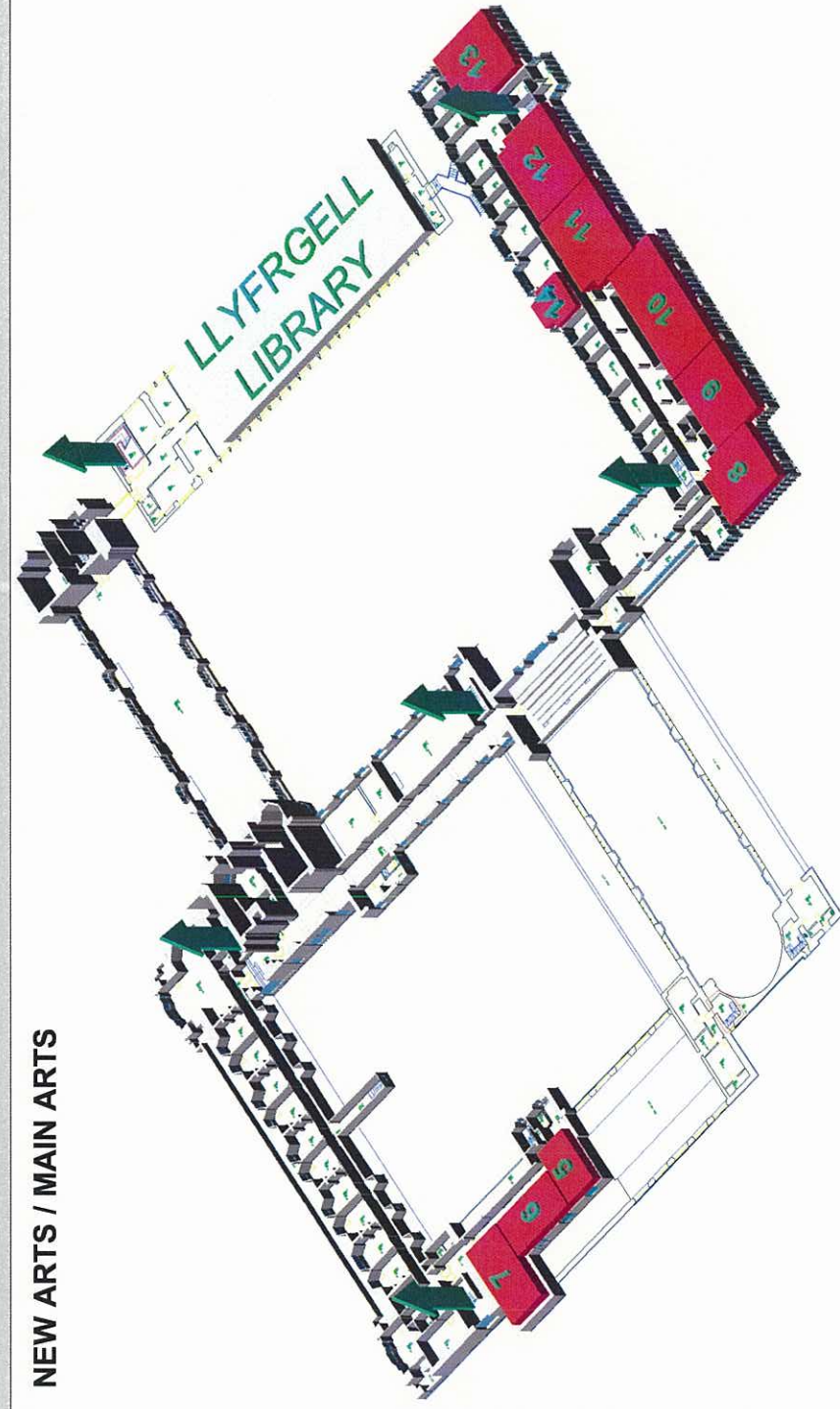
NEW ARTS

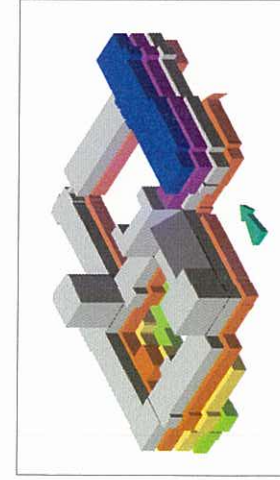


LLAWR 1af - 1st FLOOR

- 5. OSCR B
- 6. Ystafell Seminar
Gymraeg
Welsh Seminar
Room
- 7. OSCR A
- 8. Ystafell
Cyfrifiadur 1
Computer
Room 1
- 9. Ystafell Ddarlitho 5
Lecture Room 5
- 10. Ystafell Ddarlitho 4
Lecture Room 4
- 11. Ystafell Ddarlitho 3
Lecture Room 3
- 12. Ystafell Ddarlitho 2
Lecture Room 2
- 13. Ystafell Ddarlitho 1
Lecture Room 1
- 14. Ystafell 106
Room 106

NEW ARTS / MAIN ARTS

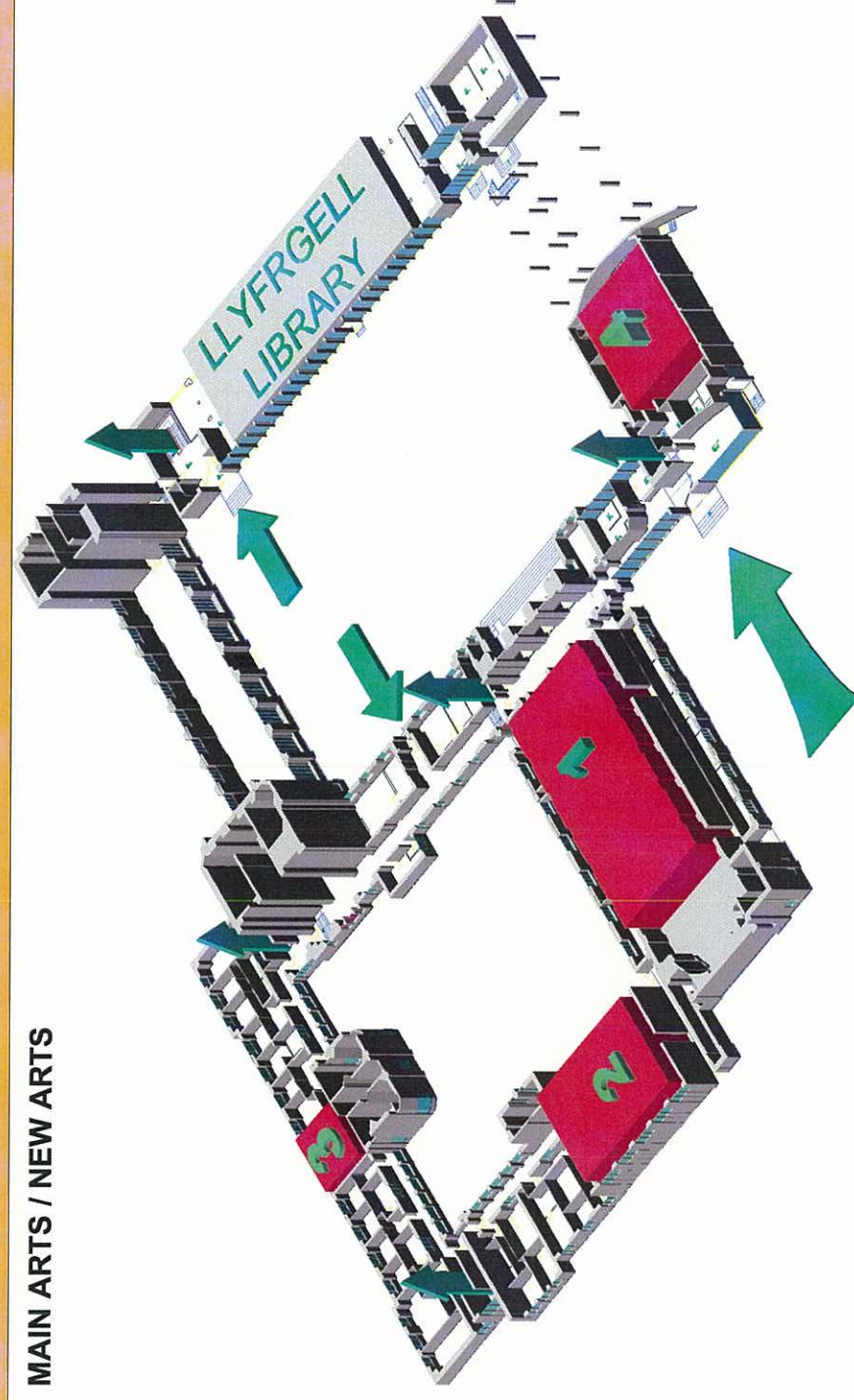




**LLAWR DAEAR
GROUND FLOOR**

- 1. Neuadd PJ
PJ Hall
- 2. Neuadd Powis
Powis Hall
- 3. Ystafell G1
Room G1
- 4. Prif Ddarlithfa'r
Celfyddydau
M.A.L.T

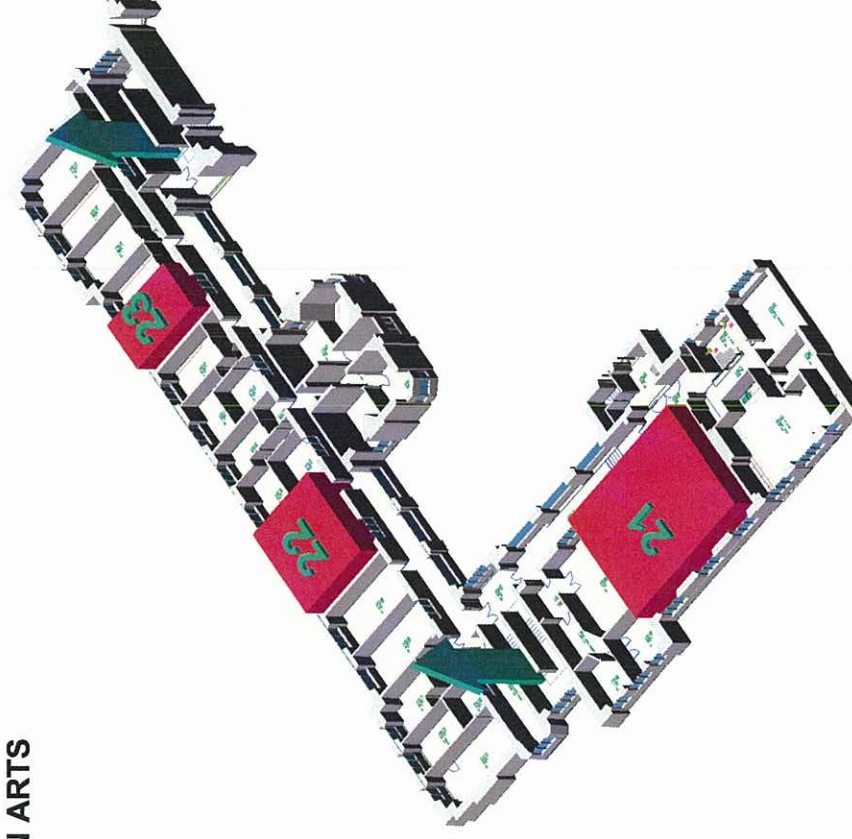
MAIN ARTS / NEW ARTS



**LLAWR MEZZANINE
MEZZANINE FLOOR**

- 21. Ystafell Ymarfer
Drama
Drama Rehearsal
Room
- 22. Ystafell Groeg
Greek Room
- 23. Ystafell M5
Room M5

MAIN ARTS



**LLAWR GWAELOD ISAF
LOWER GROUND FLOOR**

- 24. Ystafell Seminar
Ieithyddiaeth
Linguistics
Seminar Room

MAIN ARTS

