



PRIFYSGOL
BANGOR
UNIVERSITY

Bolisi Iechyd a Diogelwch 2010

Cynnwys

Rhif Tudalen

1.0	Datganiad Cyffredinol am Bolisi a Bwriadau Iechyd a Diogelwch	<u>2</u>
2.0	Trefniadaeth a Chyfrifoldeb ar gyfer Iechyd a Diogelwch	<u>4</u>
2.1	Cynrychiolaeth o System Reoli Iechyd a Diogelwch y Brifysgol	<u>4</u>
2.2	Cyngor y Brifysgol	<u>4</u>
2.3	Yr Is-ganghellor	<u>5</u>
2.4	Pwyllgor Gwaith	<u>5</u>
2.5	Grŵp Tasg Gweithredu Diogelwch	<u>5</u>
2.6	Pwyllgorau, Grwpiau Tasg a Chyrff Tebyg Eraill	<u>5</u>
2.7	Pwyllgor Iechyd a Diogelwch y Brifysgol	<u>5</u>
2.8	Penaethiaid Coleg a Phenaethiaid Gwasanaethau Canolog	<u>7</u>
2.9	Cydlynwyr / Swyddogion Iechyd a Diogelwch	<u>8</u>
2.10	Roliau Arolygol	<u>8</u>
2.11	Cynrychiolwyr Diogelwch Staff ac Ymgynghori Gweithwyr	<u>9</u>
2.12	Holl Staff a Myfyrwyr	<u>9</u>
2.13	Adran Gwasanaethau Iechyd a Diogelwch	<u>10</u>
2.14	Contractwyr	<u>11</u>
2.15	Ymwelwyr	<u>11</u>
2.16	Cynadleddau a Digwyddiadau	<u>12</u>
2.17	Academyddion Gwadd a Gweithwyr Gwadd eraill	<u>12</u>
2.18	Plant a Phobl Ifanc ar Adeiladau'r Brifysgol	<u>12</u>
2.19	Mannau Gwaith Ar y Cyd	<u>12</u>
2.20	Staff a Myfyrwyr yn gweithio y tu hwnt i'r Brifysgol	<u>13</u>
2.21	Cyfrifoldeb am Stad y Brifysgol	<u>13</u>
2.22	Cydweithrediad, Cydlyniad a Chyfathrebu	<u>13</u>
2.23	Cydymffurfiad	<u>13</u>
2.24	Hierarchaeth Ddogfen a Chadw Cofnod	<u>14</u>
2.25	Hyfforddiant	<u>14</u>
2.26	Mesur ac Adolygu Perfformiad	<u>15</u>
3.0	Atodiad 1 – Rhestr o Wasanaethau Cefnogi Canolog (o fis Hydref 2009)	<u>16</u>
3.1	Atodiad 2 – Amserlen Adolygu	<u>17</u>

Dylid darllen y ddogfen hon ar y cyd gyda pholisïau iechyd a diogelwch eraill, sydd yn fwy penodol, ynghyd a Safonau Polisi, Taflenni Gwybodaeth ac arweiniad arall fel bo hynny'n briodol.

1.0 DATGANIAD CYFFREDINOL YNGHYLCH POLISI IECHYD A DIOGELWCH

- 1.0.1 Polisi Prifysgol Bangor, cyn belled a bo hynny'n rhesymol ymarferol, ond yn unol â'r ddeddfwriaeth berthnasol, y gofynion statudol ac ymarfer da, yw sicrhau iechyd a diogelwch staff, myfyrwyr ac ymwelwyr i'r Brifysgol.
- 1.0.2 Mae'r datganiad hwn yn amlinelliad o ymrwymiad y Cyngor ac uwch dîm rheoli'r Brifysgol i weithredu'r polisi, darparu arweinyddiaeth mewn iechyd a diogelwch a sicrhau y rhoir ystyriaeth a chefnogaeth briodol i ddarpariaethau iechyd a diogelwch, fel bo hynny'n briodol.
- 1.0.3 Yn ymarferol, mae'r cyfrifoldeb dros sicrhau y gwneir unrhyw weithgaredd yn ddiogel yn gorwedd gyda'r rhai sydd, mewn unrhyw fodd, yn rheoli, stiwardio, arolygu neu reoli'r digwyddiad, neu sy'n ei drefnu a'i gyfarwyddo, ynghyd â'r rhai sy'n ei roi ar waith. Mae'n rhaid i bawb ystyried iechyd a diogelwch a phwysigrwydd cynnal safonau priodol.
- 1.0.4 Barn y Brifysgol yw mai hanfod gweithdrefnau iechyd a diogelwch yw rheoli risg, ac nid o reidrwydd, dileu risg yn llwyr. Eu pwrpas yw caniatáu i weithgareddau fynd rhagddynt mewn modd cymharol ddiogel, nid i atal gweithgareddau gan fod elfen o risg yn perthyn iddynt.
- 1.0.5 Mae'r Brifysgol hefyd yn ymrwymedig, cyn belled a bo hynny'n ymarferol bosib i sicrhau:
- i. Ataliad anafiadau ac amhariad iechyd ymhlith pawb a effeithir gan weithgareddau'r Brifysgol.
 - ii. Hyrwyddiad arfer dda mewn iechyd a diogelwch a hyrwyddiad diwylliant iechyd a diogelwch ar draws y sefydliad.
 - iii. Hyrwyddiad amgylchedd gwaith iach a chadarnhaol ar gyfer staff a myfyrwyr a gwelliannau parhaus mewn perfformiadau iechyd a diogelwch yn gyffredinol.
- 1.0.6 Wrth geisio gwireddu'r ymrwymadau hyn, amcanion y Brifysgol yw:
- i. Integreiddio ymwybyddiaeth ynghylch gofynion iechyd a diogelwch i weithgareddau gwaith a systemau rheolaethol dyddiol.
 - ii. Sicrhau adnoddau digonol ar gyfer iechyd a diogelwch a gweithredu'r Datganiad Polisi hwn trwy ddarparu personél, cefnogaeth, cymorth arbenigol, cyngor cymwys, amser ac arian digonol.
 - iii. Darparu a chynnal lleoliadau ac offer sydd heb risg arwyddocaol i iechyd, diogelwch a lles.
 - iv. Ymgynghori a gweithio gyda staff a chynrychiolwyr staff ar faterion yn ymwneud gydag iechyd, diogelwch a lles.
 - v. Dynodi'r holl beryglon arwyddocaol all godi trwy weithgareddau'r Brifysgol, asesu'r risgiau'n codi o'r rhain a rhoi mesurau rheoli effeithiol ar waith er mwyn dileu, lleihau neu reoli'r risgiau hyn er mwyn caniatáu i'r gweithgareddau fynd rhagddynt.
 - vi. Atodi'r polisi hwn gyda Safonau Polisi mwy manwl ynghyd â gwybodaeth am beryglon a risgiau penodol.
 - vii. Gweithredu systemau gweithio diogel sy'n dileu neu'n rheoli'r holl beryglon a risgiau arwyddocaol i iechyd, diogelwch a lles.

- viii. Darparu'r hynny o wybodaeth, cyfarwyddyd, hyfforddiant ac arolygaeth sydd ei angen er mwyn sicrhau iechyd a diogelwch staff, myfyrwyr a phobl eraill.
- ix. Gweithredu gweithdrefn monitro, archwilio ac arolygu er mwyn sicrhau rheolaeth effeithiol o iechyd a diogelwch trwy'r Brifysgol.
- x. Annog staff i osod safonau iechyd a diogelwch da trwy esiampl bersonol fel bo myfyrwyr yn gadael y Brifysgol gydag agwedd gadarnhaol tuag at iechyd a diogelwch.
- xi. Trefnu dosrannu gwybodaeth berthnasol a chydlyniad polisi ac ymarfer gyda chyflogwyr neu sefydliadau eraill ble bo staff neu fyfyrwyr y Brifysgol yn rhannu lleoliadau neu adnoddau â nhw.
- xii. Trefnu dosrannu gwybodaeth berthnasol, a chydlyniad polisi ac ymarfer a chydweithrediad gyda gweithwyr cyflogwyr a chontractwyr eraill y gofynnir iddynt weithio ar leoliadau dan reolaeth y Brifysgol.
- xiii. Hyrwyddo dull byw iach ymhlith staff a myfyrwyr.
- xiv. Parhau i adolygu gweithdrefnau a pholisïau Iechyd a Diogelwch er mwyn ystyried pob Deddfwriaeth, Codau Ymarfer ac arweiniad pwysig a pherthnasol.

Datganiad

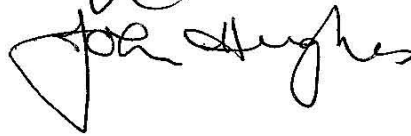
Mae'r datganiad hwn wedi'i gymeradwyo a'i fabwysiadu gan y Cyngor fel corff llywodraethu'r Brifysgol.

Arwyddwyd (Cadeirydd y Cyngor)



Dyddiad: 5/11/2010

Arwyddwyd (Is-Ganghellor)



Dyddiad: 5/11/2010

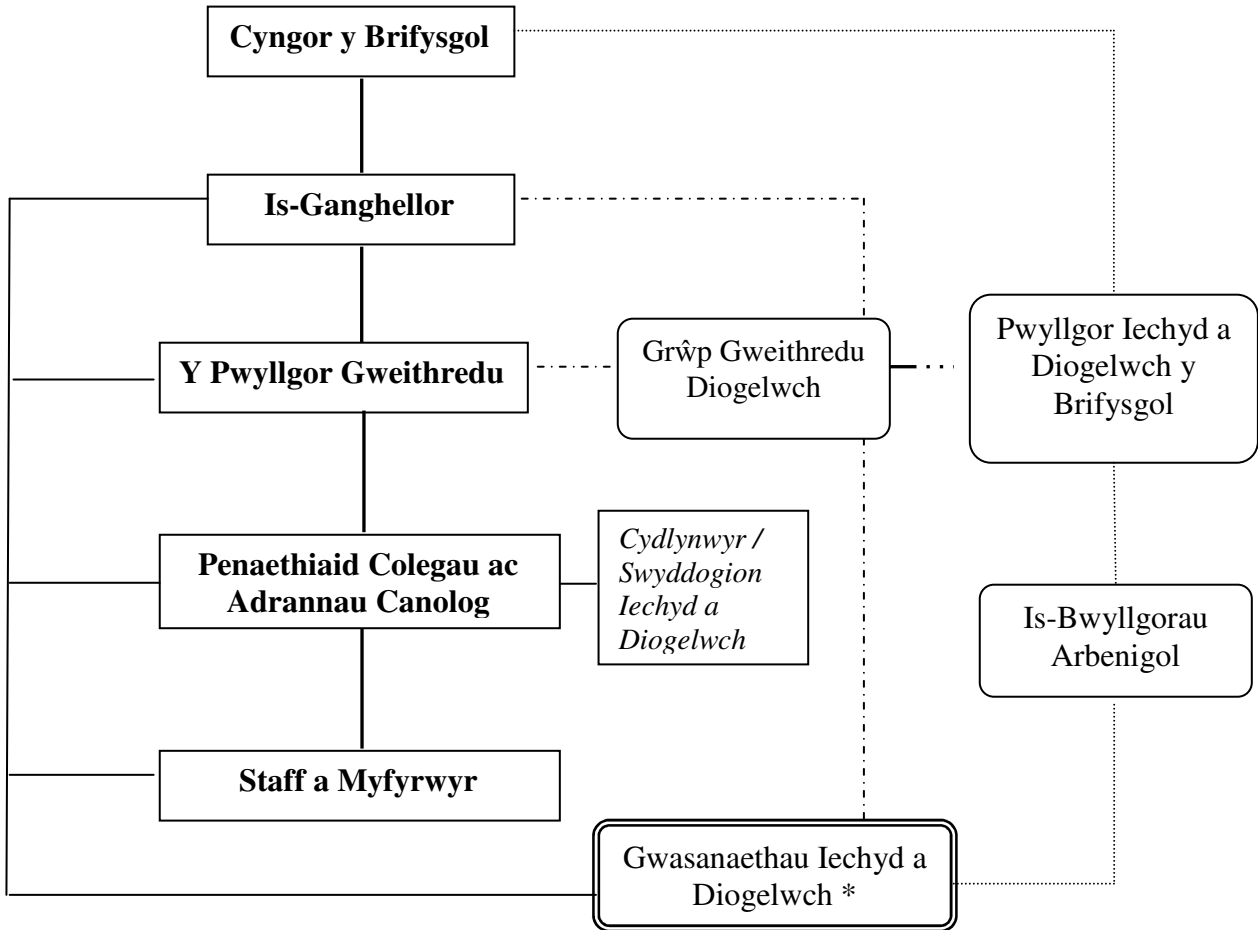
Dyddiad Gweithredu'r Datganiad Polisi hwn, a gyfeirir ato fel Polisi Iechyd a Diogelwch Prifysgol Bangor, yw Medi 1^{af} 2010.

Bydd adolygiad ffurfiol o'r Polisi gan Bwyllgor Iechyd a Diogelwch y Brifysgol yn digwydd dim hwyrach na phob tair blynedd.

2.0 TREFNIADAETH A CHYFRIFOLDEB AR GYFER IECHYD A DIOGELWCH

2.0.1 Trwy gyfrwng y polisi hwn, ynghyd a'i strwythur rheolaeth, mae'r Brifysgol wedi sefydlu llinellau cyfrifoldeb clir ar gyfer rhoi ei pholisïau iechyd a diogelwch ar waith.

2.1 Cynrychiolaeth Syml o System Reoli Iechyd a Diogelwch y Brifysgol



Allwedd:

- * Mae'r Rheolaeth Llinell Uniongyrchol i Adran y Cofrestrydd
- - - Llinell adrodd Grŵp Tasg Gweithredu Diogelwch
- Llinell adrodd Pwyllgor Ymgynghorol ac Arweiniol
- Llinell adrodd Reoli uniongyrchol
- . . . Darparu adroddiad ar gyfer y Pwyllgor Iechyd a Diogelwch
- Darpariaeth cyngor a chefnogaeth gan Gwasanaethau Iechyd a Diogelwch

2.2 Cyngor y Brifysgol

2.2.1 Fel y cyflogwr cyfreithiol, Cyngor y Brifysgol sydd a'r cyfrifoldeb terfynol ar gyfer iechyd a diogelwch staff, myfyrwyr a phobl eraill a effeithir gan weithgareddau'r Brifysgol. Cynghorir Cyngor y Brifysgol ynghylch y materion hyn gan Bwyllgor Iechyd a Diogelwch y Brifysgol

2.2.2 Mae'r Cyngor yn dirprwyo'r gwaith o weithredu'r Polisi Iechyd a Diogelwch i'r Is-ganghellor ac Uwch Reolwyr y Brifysgol.

2.2.3 Mae Cyngor y Brifysgol yn gofyn i bawb sydd â chyfrifoldebau rheolaethol neu arolygol i weithredu trosolwg a rheolaeth ddigonol er mwyn bodloni eu hunain eu bod yn talu sylw dyledus i anghenion y Polisi Iechyd a Diogelwch o fewn y meysydd a'r gweithgareddau'r Brifysgol sydd yn gweithredu o dan eu rheolaeth neu arweiniad.

2.2.4 Cynghorir y Cyngor ar faterion iechyd a diogelwch gan y pwyllgor Iechyd a Diogelwch ac fe gaiff Adroddiad Blynyddol manwl ar reolaeth a pherfformiad Iechyd a Diogelwch. Cadeirydd y Pwyllgor Iechyd a Diogelwch sy'n gyfrifol am hyrwyddo materion iechyd a diogelwch ar Gyngor y Brifysgol.

2.3 Yr Is-ganghellor

2.3.1 Fel Prif Weithredwr y Brifysgol, mae gan yr Is-ganghellor gyfrifoldeb cyffredinol i Gyngor y Brifysgol ar gyfer hyrwyddo a gweinyddu a gweithredu Polisi Iechyd a Diogelwch y Brifysgol. O ran cyfrifoldebau dydd i ddydd, mae ffwythiannau'r Is-ganghellor, gan gynnwys iechyd a diogelwch, yn aml iawn, yn cael eu gweithredu gan uwch aelodau'r staff, fel bo hynny'n briodol o dan system reolaeth y Brifysgol.

2.4 Pwyllgor Gwaith

2.4.1 Y Pwyllgor Gwaith sy'n gyfrifol am reolaeth a gweinyddiaeth y Brifysgol o ddydd i ddydd. Mae hyn yn cynnwys gweithredu strategaeth a pholisau'r Brifysgol, monitro holl elfennau perfformiad y Brifysgol ac ymarfer arweinyddiaeth o fewn y sefydliad.

2.4.2 Mae aelodau'r Pwyllgor Gwaith y gyfrifol, yn unigol ac ar y cyd, am eu penderfyniadau ac am effaith y penderfyniadau hynny ar iechyd a diogelwch.

2.5 Grŵp Tasg Gweithredu Diogelwch

2.5.1 Mae'r Pwyllgor Gwaith wedi sefydlu Grŵp Tasg Gweithredu Diogelwch ar gyfer hyrwyddo materion iechyd a diogelwch o fewn y sefydliad.

Ar lefel dydd i ddydd, bydd y Grŵp Tasg Gweithredu Diogelwch (a Gadeirir gan y Cofrestrydd) yn gweithredu ar ran yr Is-ganghellor ar faterion iechyd a diogelwch.

Pwrpas y Grŵp Tasg Gweithredu Diogelwch yw gweithredu polisiau iechyd a diogelwch, datblygu arfer dda a monitro materion gweithrediadol cysylltiedig.

2.6 Pwyllgorau, Grwpiau Tasg a Chyrff Tebyg

2.6.1 Mae pob Pwyllgor neu Grŵp sy'n gwneud penderfyniadau o fewn y Bryfysol yn gyfrifol, o dan y polisi hwn, am ystyried yr oblygiadau iechyd a diogelwch am unrhyw gyngor y meint yn rhoi neu unrhyw benderfyniadau y maent yn eu cymryd. Ar ben hynny, meint yn gyfrifol ar y cyd ac yn unigol am eu gweithredoedd a'r effaith y gall y gweithredoedd hynny eu cael at iechyd a diogelwch eraill, yn ogystal â nhw eu hunain.

2.7 Pwyllgor Iechyd a Diogelwch y Brifysgol

2.7.1 Mae'r Pwyllgor Iechyd a Diogelwch yn darparu gwybodaeth a chynghori i Gyngor y Brifysgol ar faterion iechyd a diogelwch. Hwn yw Corff ymgynghori Prifysgol gyfan ar faterion iechyd a diogelwch sy'n effeithio ar staff, myfyrwyr ac ymwelwyr. Mae'r Pwyllgor Iechyd a Diogelwch, sydd fel rheol yn cyfarfod tair gwaith y flwyddyn, yn adrodd yn uniongyrchol i Gyngor y Brifysgol.

2.7.2 Dyma restr o aelodau'r Pwyllgor Iechyd a Diogelwch:

<u>CADEIRYDD</u>	A benodir gan y Cyngor
<u>EX-OFFICIO</u>	Yr Is-ganghellor Dirprwy IG neu PIG (adnoddau) Llywydd Undeb y Myfyrwyr Ysgrifennydd a'r Cofrestrydd Dirprwy Gofrestrydd Cyfarwyddwr Stadau ac Adnoddau Cyfarwyddwr Adnoddau Dynol
<u>2 A BENODIR GAN Y CYNGOR</u>	O aelodau'r Cyngor sydd ddim yn aelodau o'r senedd
<u>2 A BENODIR GAN Y SENEDD</u>	A fydd yn Benaethiaid Coleg, Ysgol, neu Adran Gwasanaethau Canolog
<u>7 CYDLYNYDD NEU SWYDDOGION I&D</u>	Cynrychioli holl sectorau a gweithgareddau'r Brifysgol
<u>8 CYNRYCHIOLYDD STAFF</u>	6 i'w penodi gan yr Undeb Lafur perthnasol 2 i'w penodi gan Fforwm Staff
<u>2 AELOD O UNDEB Y MYFYRWYR</u>	I'w penodi gan Undeb y Myfyrwyr
<u>CADEIRYDD IS-BWYLLGORAU</u>	Bydd cadeirydd pob Is-Bwyllgor yn cael eu co-optio fel Aelodau o'r Pwyllgor Iechyd a Diogelwch
<u>YSGRIFENNYDD</u>	Pennaeth Gwasanaethau Iechyd a Diogelwch

Bydd Swyddogion y Brifysgol hefyd yn mynychu'r cyfarfodydd fel cynghorwyr neu gyflwyno adroddiadau ble bo hynny'n briodol.

2.7.3 Dyma Amodau Cyfeirnod Pwyllgor Iechyd a Diogelwch y Brifysgol:

- i. Argymhell y gweithredoedd hynny y tybir eu bod yn angenrheidiol er mwyn cyflawni ymrwymadau cyfreithiol y Brifysgol o ran iechyd, diogelwch a lles a sicrhau y cymerir camau rhesymol er mwyn hyrwyddo iechyd, diogelwch a lles staff, myfyrwyr, ymwelwyr awdurdodedig ac aelodau o'r cyhoedd sydd yn defnyddio eiddo'r Brifysgol yn gyfreithlon.
- ii. Cynghori'r Brifysgol ar faterion Polisi Iechyd a Diogelwch, arolygu gweithredu Polisi Iechyd a Diogelwch y Brifysgol sydd wedi'i gymeradwyo ac argymhell i'r Cyngor unrhyw addasiadau sydd eu hangen ar gyfer y Datganiad Polisi perthnasol.
- iii. Ystyried a chymeradwyo Polisiâu Safonau Iechyd a Diogelwch ar ran y Cyngor.
- iv. Ystyried ac argymhell Strategaeth Iechyd a Diogelwch y Brifysgol i'r Cyngor.
- v. Adrodd yn flynyddol i'r Cyngor ar berfformiad iechyd a diogelwch y Brifysgol.
- vi. Penodi unrhyw Is-bwyllgorau os tybir bod angen hynny.
- vii. Adrodd i'r Cyngor yn dilyn pob cyfarfod.

2.7.4 Is-bwyllgorau Arbenigol

- 2.7.4.1 Er mwyn darparu cyngor arbenigol i'r Pwyllgor Iechyd a Diogelwch ar rai peryglon penodol, gall y Pwyllgor benodi is-bwyllgorau arbenigol gydag arbeniged yn y maes dan sylw.

- 2.7.4.2 Caiff Cadeirydd is-bwyllgor ei go-optio'n awtomatig i Bwyllgor Iechyd a Diogelwch y Brifysgol.
- 2.7.5 Darperir Hyfforddiant, Cyfarwyddyd a/neu wybodaeth ar gyfer aelodau'r Pwyllgor Iechyd a Diogelwch ai is-bwyllgorau fel bo angen.

2.8 Penaethiaid Coleg a Phenaethiaid Gwasanaethau Canolog

- 2.8.1 Penaethiaid Coleg a Phenaethiaid Gwasanaethau Canolog sydd yn gyfrifol am reoli iechyd a diogelwch pob dydd o fewn eu coleg neu adran. Yn benodol, maent yn gyfrifol am gynllunio, gweithredu, monitro ac adolygu mesurau er mwyn rheoli risgiau sy'n codi o weithgareddau eu coleg a'u hadran a sicrhau dyrannu digon o adnoddai art gyfer y perwyl hwn.
- 2.8.2 Term Safonol ar gyfer Penaethiaid Canolfan ac Adran mewn Gwasanaethau Canoli yw'r term "Pennaeth Gwasanaethau Canolog". Amlinellir y rhain yn Atodiad Un.
- 2.8.3 Y Penaethiaid Coleg/Gwasanaethau Canolog unigol sydd yn gyfrifol am weithredu polisiau iechyd a diogelwch o ddydd i ddydd ar gyfer y meysydd hynny sydd o dan eu rheolaeth. Gall Penaethiaid Coleg ddirprwyo dyletswyddau a chyfrifoldebau i Benaethiaid Ysgol, yn unol â threfniadau rheolaethol a threfniadol y Coleg.
- 2.8.4 Er mwyn eu cynorthwyo gyda'r rôl hon, gall Penaethiaid Coleg a Phenaethiaid Gwasanaethau Canolog benodi Cydlynnydd Iechyd a Diogelwch neu Swyddog Iechyd a Diogelwch Coleg/Adran Gwasanaethau Canol, ac fe ellir trefnu dirprwyo dyletswyddau ymhellach, fel bo hynny'n briodol, o fewn eu Coleg neu Adran.
- 2.8.5 Fodd bynnag, erys y cyfrifoldeb ar gyfer materion iechyd a diogelwch gyda Phennaeth pob Coleg neu Wasanaeth Canolog, sy'n atebol i Gyngor y Brifysgol, trwy'r Is-ganghellor.
- 2.8.6 Pennaeth Coleg neu Wasanaeth Canolog sy'n gyfrifol am weithredu a monitro system iechyd a diogelwch effeithiol o fewn ei Goleg neu Adran Gwasanaethau Canolog fel bo modd i'r Coleg/Adran Gwasanaethau Canolog ateb gofynion Polisi Iechyd a Diogelwch, Safonau Polisi ac Arweiniad yn llawn, fel bo perygl a risg arwyddocaol wedi'u hasesu a'u rheoli'n briodol.
- 2.8.7 Mae'n rhaid i bob pennaeth Coleg neu Wasanaeth Canolog atodi Polisi Iechyd a Diogelwch neu Safonau Polisi'r Brifysgol, gyda dogfen Polisi Iechyd a Diogelwch Coleg neu Adran Gwasanaethau Canolog ysgrifenedig. Rhaid i'r ddogfen hon amlinellu'n glir sut y rheolir iechyd a diogelwch o fewn y Coleg/Adran Gwasanaethau Canolog a sut y dirprwyir dyletswyddau er mwyn sicrhau ei lwyddiant.
- 2.8.8 Mae'n rhaid i'r Pennaeth Coleg sefydlu Pwyllgor Iechyd a Diogelwch Coleg. Dylai'r Pwyllgor hwn gynrychioli pob etholaeth briodol o'r coleg a dylai adrodd yn uniongyrchol i Bennaeth y Coleg neu Fwrdd Astudiaeth neu unrhyw goleg perthnasol arall o fewn y coleg. Bydd Penaethiaid Gwasanaeth Canol un ai'n sefydlu Pwyllgor Iechyd a Diogelwch pwrpasol yn adrodd yn uniongyrchol i Bennaeth Gwasanaeth neu'r Grŵp Uwch Reoli, neu sicrhau bod iechyd a diogelwch yn eitem agenda ar bwyllgor rheoli canolog penodol.
- 2.8.9 Mae'n rhaid i Benaethiaid Coleg a Gwasanaethau Canolog sicrhau bod y trefniadau iechyd a diogelwch a sefydlir ganddynt hwy yn wybyddus i'r holl unigolion perthnasol. Dylai Penaethiaid Coleg a Gwasanaeth Canolog gydweithredu hefo partion eraill, megis

contractwr allanol, pryd bydd gweithgareddau partïon fel hyn yn cael effaith ar eraill a ble fo gweithgareddau eraill yn cael effaith arnyn nhw.

- 2.8.10 Mae'n rhaid i Benaethiaid Coleg a Gwasanaeth Canolog sicrhau bod eu rheolwyr a'u harolygwyr yn ymwybodol bod ganddynt yr awdurdod a'r cyfrifoldeb i adrodd ar unrhyw weithred neu sefyllfa go iawn neu sydd ar y gweill, sydd yn eu barn hwy, yn creu risgiau iechyd a diogelwch annerbyniol neu nad oes modd eu rheoli.
- 2.8.11 Nid yw Penaethiaid Coleg nas Gwasanaeth Canolog (ar wahân i Gyfarwyddwr Ystadau a Chyfleusterau) yn gyfrifol am wead adeilad na gwasanaethau peirianyddol, na'r manau allanol o gwmpas yr adeilad. Mae cyfrifoldeb am stad y Brifysgol wedi'i amlinellu yn **Adran 2.21** o'r Polisi hon. Fodd bynnag, bydd angen i Bennaeth Coeg/Gwasanaeth Canolog sefydlu trefn reoli briodol er mwyn sicrhau diogelwch pob unigolyn o dan ei oruchwyliaeth ac i sicrhau bod unrhyw ddiffygion neu broblemau gyda gwedd yr adeilad a/neu gwasanaethau peirianeg yn dod i sylw Adran Stadau ac Adnoddau.

2.9 Cydlynwyr/Swyddogion Iechyd a Diogelwch

- 2.9.1 Aelodau Staff yw'r Cydlynwyr/Swyddogion Iechyd a Diogelwch sydd yn ymwneud a materion iechyd a diogelwch dyddiol o fewn eu Coleg/Adran Gwasanaeth Canolog ac wedi eu penodi gan Bennaeth Coleg/Adran yn unol â chylch gorchwyl clir.
- 2.9.2 Prif ddyletswydd y Cydlynwyr/Swyddogion Iechyd a Diogelwch yw cynorthwyo Pennaeth Coleg/Adran ac aelodau eraill o'r Coleg/Adran ar faterion iechyd a diogelwch a chynorthwyo gyda gweithrediad y system reolaethol gytunedig.
- 2.9.3 Rôl y Cydlynwyr/Swyddogion Iechyd a Diogelwch yw cefnogi o fewn y Coleg/Adran Gwasanaethau Canol ac fe fydd ef/hi yn hyfforddedig, yn gynnwys ac wedi derbyn digon o adnoddau (o ran amser, arian, cymorth a chefnogaeth) er mwyn ymgymryd â'u rôl.
- 2.9.4 Mae'n bosib y dynodir roliau iechyd a diogelwch ychwanegol o fewn Golegau neu Adrannau Gwasanaeth Canolog sy'n fwy neu'n fwy arbenigol. Dylid diffinio roliau fel hyn yn glir a diamwys gan ddarparu'r awdurdod a'r gefnogaeth sydd ei angen gan y Swyddog/Cydlynwyr Iechyd a Diogelwch.

2.10 Roliau Arolygol

- 2.10.1 Mae aelodau staff ac eraill sy'n gweithredu mewn rôl arolygol, megis Darlithwyr a Hyfforddwyr, yn gyfrifol am gynnal eu gweithgareddau (ac unrhyw weithgareddau eraill y mae ganddynt reolaeth drostynt) mewn modd diogel, yn unol ag asesiad risg priodol a digonol a pholisïau a gweithdrefnau Iechyd a Diogelwch y Brifysgol.
- 2.10.2 Mae'n rhaid i bob person sy'n arolygu sicrhau eu bod hwy, yn gyd a'r gweithwyr a'r myfyrwyr o dan eu harolygiaeth, yn gwybod ac yn deal eu cyfrifoldebau o dan y ddeddfwriaeth berthnasol, Asesiadau Risg a pholisïau a gweithdrefnau iechyd a diogelwch priodol. Rhaid iddynt sicrhau bod rhagofalon priodol yn cael eu dilyn mewn unrhyw sefyllfa all godi. Er enghraifft, wrth gymryd gofal dros fyfyrwyr, gweithwyr ymchwil, gweithwyr, gwirfoddolwyr, ymwelwyr neu academyddion gwadd, un ai fel unigolion neu grwpiau, er mwyn sicrhau, hyd bod hynny'n ymarferol bosib, iechyd a diogelwch yr unigolion hynny ac unrhyw un allai gael eu heffeithio gan eu gweithredoedd.
- 2.10.3 Darperir hyfforddiant a gwybodaeth ddigonol ynghylch dyletswyddau a chyfrifoldebau iechyd a diogelwch ar gyfer yr holl arolygwyr a rheolwyr.

2.10.4 Mae'r rhai sy'n gweithredu mewn rôl arolygol yn cynnwys staff academiaidd yn rhinwedd eu gwaith fel arolygwyr myfyrwyr a staff, yng nghyd-destun dysgu ac ymchwil, neu weithgareddau eraill wedi'u harwain.

2.11 Cynrychiolwyr Diogelwch Staff ac Ymgynghoriad Gyda'r Gweithiwr

2.11.1 O ganlyniad i reolaethau o dan Deddf Iechyd a Diogelwch yn y Gwaith ayb 1974 a'r gyfraith gyflogaeth, mae'r Undebau Llafur cydnabyddedig o fewn y Brifysgol wedi penodi Cynrychiolwyr Diogelwch er mwyn cynrychioli diddordebau eu haelodau ar faterion iechyd a diogelwch. Mae nifer o'r Cynrychiolwyr Diogelwch hyn hefyd yn gweithredu fel cynrychiolwyr aelodau nad ydynt yn aelodau o undebau llafur ar faterion iechyd a diogelwch.

2.11.2 Y Cyfarwyddwr Adnoddau Dynol neu Bennaeth Coleg/Adran fydd yn gyfrifol am sicrhau bod adnoddau a chymorth digonol ar gael ar gyfer Cynrychiolwyr Iechyd a Diogelwch Undebau Llafur er mwyn caniatáu iddynt i gyflawni eu ffwythiannau.

2.11.3 Mae'r Fforwm Staff yn gyfrifol am enwebu dau o'u haelodau ar gyfer gwasanaethau ar y Pwyllgor Iechyd a Diogelwch er mwyn cynrychioli staff ar fater iechyd a diogelwch.

2.11.4 Mae'r Brifysgol yn croesawu ac yn cefnogi cyfraniadau'r Cynrychiolwyr Diogelwch Staff i systemau rheoli iechyd a diogelwch ac wedi mabwysiadu a llwyr gefnogi'r Siarter Addysg Cynrychiolwyr Iechyd, a gynhyrchwyd gan y Gweithgor Iechyd a Diogelwch.

2.11.5 Mae'r ymgynghoriad staff ar faterion iechyd a diogelwch yn cael ei wneud yn ffurfiol trwy'r Pwyllgor Iechyd a Diogelwch; ymgymerir ag ymgynghoriad gweithiwr ychwanegol ar lefel leol o fewn Colegau, Ysgolion ac Adrannau Gwasanaeth Canolog ac fel rhan o'r fforymau ymgynghori ehangach. Mae'r Brifysgol am ymgynnwys staff a myfyrwyr ym mhob agwedd o reoli iechyd a diogelwch ac am wahodd awgrymiadau a sylwadau.

2.11.6 Yr Undebau Llafur a gydnabyddir ar hyn o bryd gan y Brifysgol yw URU (Undeb y Brifysgol a'r Coleg) Unsain ac Unite.

2.12 Holl Staff a Myfyrwyr

2.12.1 Mae gan bob aelod o staff a phob myfyriwr ddyletswydd gyfreithiol i gymryd gofal rhesymol o'u hiechyd a'u diogelwch eu hunain, a diogelwch eraill allai gael eu heffeithio gan eu gweithredoedd neu eu diffyg gweithredoedd.

2.12.2 Mae'n rhaid i bob gweithiwr a myfyriwr yn y Brifysgol gyd-fynd gyda'r rheolai a'r gofynion a osodir yn y Polisi hwn ac unrhyw bolisiâu a gweithdrefnau cysylltiedig a darostyngol.

2.12.3 Dyletswydd gyfreithiol pob aelod o staff a myfyrwyr wrth weithio neu astudio yn Brifysgol a thu hwnt i'r Brifysgol os ydynt ar waith y brifysgol neu'n ymwneud a gweithgaredd cysylltiedig-

- i. ymddwyn yn gyfrifol a chymryd gofal rhesymol o'u hiechyd a'u diogelwch eu hunain a phersonau eraill allai gael eu heffeithio gan eu gwaith neu eu gweithgareddau;
- ii. cymryd rhan mewn hyfforddiant iechyd a diogelwch priodol, fel bo'r gofyn;
- iii. ymgymryd ag asesiadau risg priodol a digonol a/neu gydweithredu gyda mesurau a gweithdrefnau rheoli;

- iv. cyd-weithredu gyda staff a myfyrwyr er mwyn eu galluogi i weithredu eu cyfrifoldebau iechyd a diogelwch eu hunain;
- v. adrodd ynghylch unrhyw sefyllfa, ymarfer gwaith neu weithdrefn y tybir eu bod o bosib yn beryglus i staff arolygu;
- vi. adrodd ynghylch pob damwain a digwyddiadau i staff arolygol neu unigolion priodol eraill;
- vii. defnyddio, ond peidio cam-ddefnyddio, dillad, offer neu ddeunyddiau gwarchod a ddarperir;
- viii. cyd-fynd a rheolau, polisiau a chyfarwyddiadau iechyd a diogelwch, yn llafar ac yn ysgrifenedig, sy'n cael eu cyflwyno iddynt; ac i
- ix. ddefnyddio peiriannau, adnoddau ac offer yn y modd y cafodd y rhain eu dylunio ac yn unol â'r rhagofalon diogelwch.

2.12.4 Bydd y Brifysgol University a'r/neu'r Coleg neu Adran Gwasanaeth Canolog priodol yn sicrhau y darperir cyfarwyddiadau, hyfforddiant ac arolygiaeth briodol er mwyn sicrhau yr atebir yr ymrwymadau hyn.

2.13 Adran Gwasanaethau Iechyd a Diogelwch

2.13.1 Mae'r Brifysgol wedi sefydlu Adran Gwasanaethau Iechyd a Diogelwch er mwyn ateb eu gofynion iechyd a diogelwch. Ymhlith yr aelodau o staff, mae arbenigwyr iechyd a diogelwch sy'n gweithredu fel Unigolion Cymwys o ran cynghori'r Brifysgol ar faterion iechyd a diogelwch fel bo angen, ac a gyfeirir atynt gan Reoliadau Rheoli Iechyd a Diogelwch yn y Man Gwaith. Mae pennaeth yr Adran yn atebol i'r Dirprwy Gofrestrydd yn Swyddfa'r Cofrestrydd.

2.13.2 Prif orchwylion Gwasanaethau Iechyd a Diogelwch yw hyrwyddo, datblygu, cefnogi, cydlynu, monitro ac adolygu safonau iechyd a diogelwch trwy'r Brifysgol a cheisio sicrhau cydymffurfiaid cyfreithiol a chydymffurfiaid gydag unrhyw safonau human-osodedig. Cyfrifoldeb y Gwasanaethau Iechyd a Diogelwch yw cynghori'r Brifysgol ar yr holl ofynion deddfwriaethol a rheolaethol, meysydd risg, arferion gwaith a rheoli da gydag iechyd a diogelwch ac i weithredu fel bo'r Grŵp Tasg Gweithredu Diogelwch yn gofyn amdano.

2.13.3 Mae Aelodau'r Gwasanaethau Iechyd a Diogelwch wedi derbyn awdurdod gweithredol wedi'i ddirprwyo gan yr Is-ganghellor i roi terfyn ar unrhyw weithgaredd neu sefyllfa sydd wedi'i drefnu yn y Brifysgol neu gan y Brifysgol, os tybir y gall fod risg sylweddol i gyfranogwyr neu eraill. Adroddir am sefyllfaoedd fel hyn wrth y Grŵp Tasg Gweithredu Diogelwch ac fe all y Grŵp eu hadolygu.

2.13.4 Yn ychwanegol i'r arbenigwyr iechyd a diogelwch o fewn Gwasanaethau Iechyd a Diogelwch, mae gan y Brifysgol:

- i. Ymgynghorydd Diogelwch Ymbelydredd sy'n gweithredu fel Ymgynghorydd y Brifysgol ynghylch pob agwedd o ddiogelwch ioneiddio-ymbelydrol ac asesiad risg radioniwclid.
- ii. Swyddog Diogelwch Ymbelydrol sydd â chyfrifoldeb dydd i ddydd o ran monitro'r defnydd o ymbelydredd a gweithgareddau ar draws y Brifysgol a rhoi safonau'r Brifysgol ar waith.

- iii. Ymgynghorydd Diogelwch Biolegol sy'n darparu cyngor i'r rhain hynny sydd ynghlwm wrth waith biolegol a gwaith Addasu Genetig (AG), ac sydd yn ceisio sicrhau bod y gwaith hwnnw yn unol â dyletswyddau statudol. Mae'r Ymgynghorydd Diogelwch Biolegol yn adrodd wrth Adran y Gwasanaethau Iechyd a Diogelwch pryd bo angen gwneud hynny ac yn uniongyrchol i Benaethiaid y Coleg sy'n ymgymryd â gwaith biolegol.
- iv. Swyddog Diogelwch Laser sy'n darparu cyngor penodol i bob Coleg ac Adran Gwasanaethau Canoli ar reoli lasers pwerus, ac a fydd o dro i dro, yn adolygu rheoliadau mwy generig ar lasers llai pwerus gaiff eu defnyddio yn y Brifysgol.

2.14 Contractwyr

- 2.14.1 Mae ymrwymiad cyfreithiol ar i'r holl contractwyr sydd yn gweithio yn y Brifysgol, neu o dan gyfarwyddyd y Brifysgol, i sicrhau bod eu gwaith yn cael ei wneud mewn modd sy'n isafu'r risgiau i'w hunain ac i eraill all gael eu heffeithio gan eu gwaith. Disgwylir iddynt hefyd ateb gofynion statudol a gofynion y Brifysgol. Gall peidio â gwneud hyn gael ei ystyried yn sail ar gyfer terfynu'r contract.
- 2.14.2 Y Coleg neu'r Adran Gwasanaethau Canoli sy'n gosod y contract sydd yn gyfrifol am sicrhau bod y contractwyr a gyflogir gan y Brifysgol yn gymwys ac wedi eu harolygu mewn modd sy'n sicrhau bod y gwaith yn cael ei wneud gyda safon dderbyniol o ddiogelwch. Pan fo contract yn cael ei osod, dylid enwebu person er mwyn gweithredu'r dasg dan sylw. Fel arfer, tasg benodol yr Adran Ystadau a Chyfleusterau yw cyflogi contractwyr i weithio ar ffabrig neu wasanaethau peirianyddol adeilad.
- 2.14.3 Mae gan y Brifysgol hithau gyfrifoldebau cyfatebol o ran unrhyw contractwyr sy'n gweithio ar y safle er mwyn sicrhau eu bod yn derbyn gwybodaeth am unrhyw berygl i'w hiechyd a'u diogelwch ac am y camau y dylent eu cymryd i osgoi'r peryglon hyn. Mae'n allweddol bwysig felly bod cydweithrediad, cydlynid a chyfathrebu effeithiol yn bodoli rhwng y Brifysgol a'i contractwyr fel bo'r naill a'r llall yn ywybodol o anghenion eu gilydd a'r gwaith yn cael ei wneud yn ddiogel ac wedi ei arolgyu'n briodol.
- 2.14.4 Os gwelir contractwyr yn gweithio mewn modd sy'n peryglu eu hunain neu eraill, dylid cysylltu'n gyntaf ar Coleg neu'r Adran Gwasanaethau Canolog a gyflogodd y contractwyr. Gyda'r rhan fwyaf o waith adeiladu cyffredinol, yr Adran Ystadau a Chyfleusterau fydd yr adran dan sylw. Os nad yw'r Coleg neu'r Adran Gwasanaethau Canolog sy'n gyfrifol am y gwaith yn wybyddus, neu does dim modd cysylltu â hwy, dylid cysylltu â'r Gwasanaethau Iechyd a Diogelwch.

2.15 Ymwelwyr

- 2.15.1 Mae'n bolisi gan y Brifysgol i sicrhau nad yw unrhyw ymwelwyr a'r Brifysgol yn wynebu unrhyw risgiau sylweddol i'w hiechyd neu eu diogelwch.
- 2.15.2 Mae disgwyl i bob person gydag unrhyw lefel o gyfrifoldeb gan gynnwys Penaethiaid Coleg ac Adrannau Gwasanaeth Canolog, a'r rhai hynny sydd ag unrhyw reolaeth o lecynnau y mae gan y cyhoedd hawl gyfreithiol i fynd iddynt, sicrhau, cyn belled a bo hynny'n ymarferol bosib, bod y manau hynny'n ddiogel.
- 2.14.3 Cyfrifoldeb y Coleg neu Adran dan sylw yw unrhyw ymwelwyr, ac mae'n rhaid cyflwyno'r trefniadau diogelach priodol er mwyn sicrhau eu hiechyd a'u diogelwch.

2.15.4 Rhaid cymryd camau effeithiol a chywir i atal y cyhoedd rhag cael mynediad anawdurdodedig i fannau neu lecynnau'i lle y gallant fod mewn perygl. Dylai asesiadau risg hefyd ystyried y posibilrwydd o fynediad anawdurdodedig gan aelodaf o'r cyhoedd.

2.16 Cynadleddau a Digwyddiadau

2.16.1 Cyfrifoldeb y Coleg neu'r Adran Gwasanaethau Canolog sy'n trefnu cynhadledd neu ddigwyddiad er mwyn sicrhau bod y trefniadau iechyd a diogelwch a gweithdrefnau priodol yn cael eu sefydlu ar gyfer digwyddiadau a chynadleddau y maent yn eu trefnu.

2.16.2 Pan fo lleoliadau yn y Brifysgol ei defnyddio ar gyfer digwyddiadau a chynadleddau allanol, cyfrifoldeb y Coleg neu'r Adran Gwasanaethau Canolog sy'n trefnu neu hwyluso hynny yw sicrhau bod gweithdrefnau a threfniadau iechyd a diogelwch priodol ar waith.

2.17 Academyddion yn Ymweld â Gweithwyr Gwadd Eraill

2.17.1 Mae ymwelwyr i'r Brifysgol sy'n gweithio o fewn Coleg neu Adran Gwasanaethau Canolog neu ar eu cyfer yn gwneud hynny dim ond gyda chaniatâd Pennaeth y Coleg neu'r Adran Gwasanaeth priodol ac mae'n rhaid iddynt ddilyn gweithdrefnau iechyd a diogelwch y Brifysgol, Coleg neu Adran Gwasanaethau Canolog.

2.17.2 Mewn amgylchiadau fel hyn, dylai academyddion a gweithwyr gwadd dderbyn yr un lefel o amddiffynfa o ran eu hiechyd a diogelwch a gweithwyr a myfyrwyr y Brifysgol. Bydd academyddion a gweithwyr fel hyn hefyd yn derbyn, gan y Coleg/Adran Gwasanaethau Coleg sy'n eu comisiynu neu eu croesawu gwybodaeth addas a digonol, cyfarwyddyd ac hyfforddiant fel bo modd iddynt ymgymryd a'u gwaith yn ddiogel ac yn unol a rheolau'r Brifysgol, Coleg neu Adran Gwasanaethau Canolog. Caiff yr holl risgiau arwyddocaol eu hasesu yn un ôl a gofynion y Brifysgol a'r Coleg/Adran.

2.18 Plant a Phobl Ifanc ar Dir y Brifysgol

2.18.1 Mae'r Brifysgol yn cydnabod ei dyletswydd ymestynnol er mwyn sicrhau lles a diogelwch plant a phobl ifanc pan eu bod ar dir neu eiddo'r Brifysgol neu'n cymryd rhan mewn gweithgareddau yn cael eu harwain gan y Brifysgol. Rhaid ystyried y ddyletswydd ymestynnol hon gan bob person sydd ag unrhyw gysylltiad wrth arolygu neu reoli plant a phobl ifanc ac wrth gynnal asesiadau risg.

2.18.2 Er mwyn sicrhau diogelwch a lles plant a phobl ifanc ar dir neu eiddo'r Brifysgol, mae polisïau penodol wedi'u cyflwyno. Gellir gweld copïau o'r rhain ar wefan Iechyd a Diogelwch y Brifysgol a Swyddfa'r Cofrestrydd.

2.19 Mannau Gwaith ar y Cyd

2.19.1 Ble bo Coleg neu Adran Prifysgol yn rhannu eiddo neu dir gyda sefydliad nad yw'n rhan o'r Brifysgol, yna rhaid creu trefniadau lleol er mwyn sicrhau cydlynw diogel, a chyflwyno cydlynw a rheolaeth brys er mwyn diogelu iechyd a diogelwch y rhai allai gael eu heffeithio. Mae'n bosib y gellid cynnwys trefniadau fel hyn mewn Cytundeb Lles neu Rent neu drwy femoranda neu lythyrau o ddealltwriaeth ffurfiol.

2.20 Staff a Myfyrwyr yn gweithio y tu hwnt i'r Brifysgol

2.20.1 Ble bo aelod o staff neu fyfyrwr yn gweithio y tu hwnt i'r Brifysgol ar fusnes y Brifysgol, bydd y risgiau posib ynghlwm wrth y gwaith, teithio neu leoliad yn cael eu asesu gan y

Coleg neu'r Adran Gwasanaethau Canolog priodol, gan ystyried polisiau a threfniadau'r Brifysgol, a ble fo hynny'n berthnasol, cyngor gan y Swyddfa Dramor a Swyddfa'r Gymanwlad. Mae angen cynnal asesiadau risg hefyd ar gyfer teithion tramor ac mae'n ofynnol wrth y rhain er mwyn sicrhau bod Polisi Yswiriant Teithio'r Brifysgol yn ddilys.

- 2.20.2 Gellid derbyn cyngor penodol ar leoliadau gwaith a theithio tramor ar wefan Iechyd a Diogelwch y Brifysgol neu gellid gofyn am yr wybodaeth gan yr Adran Gwasanaethau Iechyd a Diogelwch.

2.21 Cyfrifoldeb am Ystâd y Brifysgol

- 2.21.1 Y Cyfarwyddwr Ystadau a Chyfleusterau sy'n gyfrifol am sicrhau rheolaeth a chynnal ystâd y Brifysgol o ddydd i ddydd sicrhau, cyn belled a bo hynny'n ymarferol bosib, bod adeiladau yn ddiogel, Mae Cyfarwyddwr Ystadau a Chyfleusterau yn gyfrifol am sicrhau bod adeiladau newydd yn cael eu dylunio a'u hadeiladu yn unol â gofynion iechyd a diogelwch.
- 2.21.2 Does dim pwll diwaelod gan y Brifysgol o ran arian ac felly mae dyrannu adnoddau yn ymwneud a'r ystad a blaenoriaethu'r gwariant yn gyfrifoldeb i'r Grŵp Tasg Ystadau a Chyfleusterau, bydd y grŵp hwn yn adrodd i'r Pwyllgor Gwaith, a fydd yn ei dro yn adrodd i'r Cyngor. Mae'r Grŵp Tasg Ystadau a Chyfleusterau yn ystyried y cyngor a dderbynnir gan y Grŵp Tasg Gweithredol Diogelwch.
- 2.21.3 Wrth weithredu ei gyfrifoldebau, cydnabyddir y gallai faint o adnoddau sydd ar gael effeithio ar yr hyn y mae'n bosib i'r Cyfarwyddwr Ystadau & Chyfleusterau ei wneud.

2.22 Cydweithrediad, Cydlyniad a Chyfathrebu

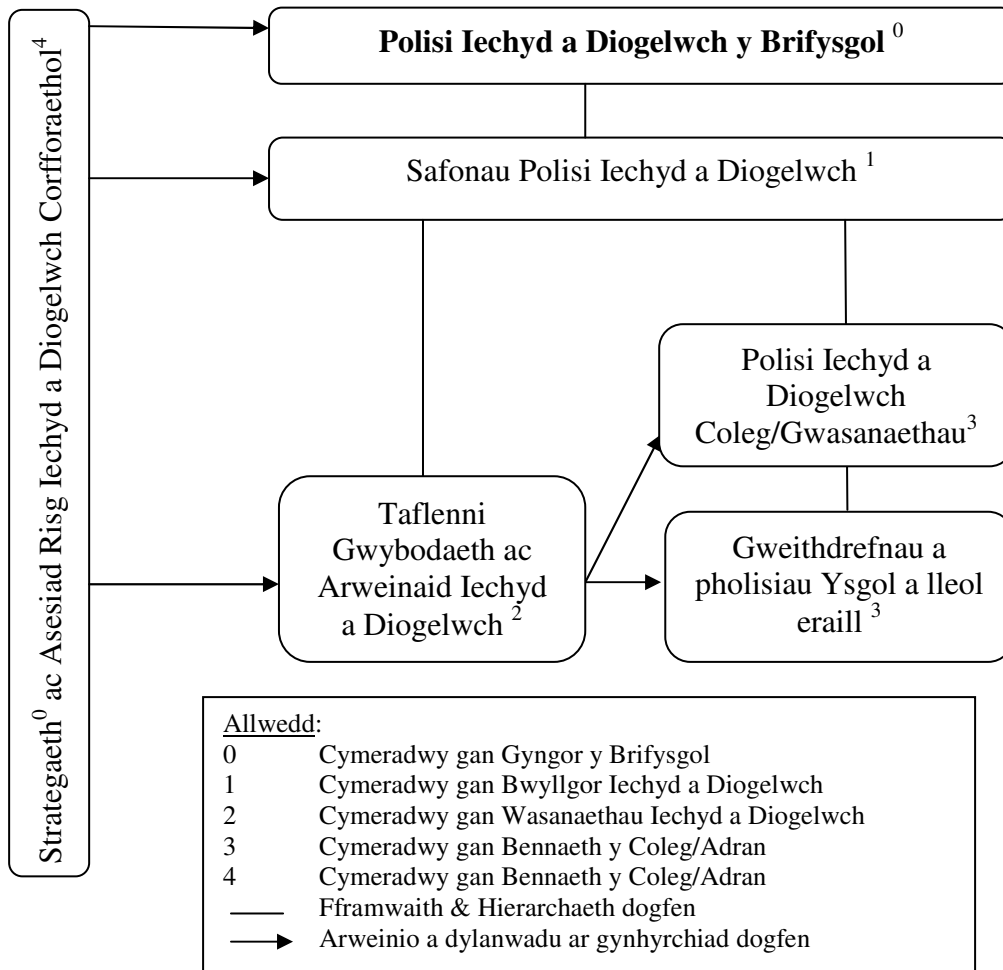
- 2.22.1 Disgwylir i bob Coleg ac Adran Gwasanaeth Canoli a'r holl staff a myfyrwyr i gydweithio ym mhob maes iechyd a diogelwch a chydlynu gwaith er mwyn sicrhau nad yw eu gweithgareddau yn niweidio eraill neu'n eu gosod mewn perygl.
- 2.22.2 Bydd Penaethiaid Colegau a Gwasanaethau Canolog yn sicrhau, ble bo adeiladau yn cael eu rhannu gyda Cholegau neu Adrannau Gwasanaethau Canolog eraill, neu gyda chyflogwyr eraill, y cymerir pob cam rhesymol i roi gwybod i'r parti arall am y rheoliadau iechyd a diogelwch a'r trefniadau mewn argyfwng.
- 2.22.3 Bydd y Brifysgol a'i Cholegau a'i Hadrannau yn sicrhau trefniadau digonol er mwyn cyfathrebu gwybodaeth iechyd a diogelwch, fel bo hynny'n berthnasol.

2.23 Cydymffurfiad

- 2.23.1 Gellid cychwyn camau disgyblu gan y Brifysgol a/neu achos cyfreithiol gan yr Awdurdodau Gorfodi yn erbyn unrhyw un sy'n mynd yn groes i'r gofynion hyn.

2.24 Cadw Cofnodion a Hierarchaeth Ddogfennol

2.24.1 Amlinellir dogfen hierarchaidd y Brifysgol isod:



2.24.2 Ar ben y deunyddiau Polisi ac Arweinaid, mae disgywl i'r Brifysgol a'i Cholegau a'i Gwasanaethau Cefnogi gadw cofnodion penodol. Mae'r gofynion ar gyfer y cofnodion dogfennol hyn wedi'u hamlinelli o fewn y Polisi hwn, Safonau Polisi penodol a thrwy ddeddfwriaeth; dylid derbyn cyngor ar ba gofnodion sydd eu hangen gan y Gwasanaethau Iechyd a Diogelwch.

2.25 Hyfforddiant

2.25.1 Polisi'r Brifysgol yw darparu hyfforddiant iechyd a diogelach priodol a/neu gyflwyno ffeithiau, gwybodaeth a/neu brofiad ymarferol er mwyn galluogi'r holl staff a'r myfyrwyr i weithio mewn modd diogel ac iach.

2.25.2 Rhaid i'r Brifysgol a'i Choleg ac Adrannau Gwasanaeth Canolog sicrhau hyfforddiant ac arolygiaeth briodol fel bo'r staff yn gynnwys i ymgymryd â'u roliau a'u dyletswyddau.

2.25.3 Bydd pob unigolyn sydd â lefel o gyfrifoldeb, gan gynnwys y Cyngor, y Pwyllgor Gwaith, Penaethiaid Coleg/Adran ac Arolygydd yn dilyn hyfforddiant priodol a/neu dderbyn gwybodaeth addas fel sydd ei angen ac sydd yn briodol ar gyfer eu swyddi.

2.25.4 Dylid darparu hyfforddiant, cyfarwyddyd a'r wybodaeth sydd ei angen ar gyfer cyflawni eu roliau ar gyfer holl aelodau'r Grwpiau Tasg, Pwyllgorau Ymgynghori a Phwyllgorau Gwneud Penderfyniadau, Is-bwyllgorau, Grwpiau Arbenigol neu grwpiau tebyg eraill.

2.26 Mesur ac Adolygu Perfformiad

2.26.1 Mae gofyn i'r Brifysgol a'i Cholegau a'i Gwasanaethau Cefnogol i fesur ac adolygu eu perfformiad eu hunain o ran safonau a rheolaeth iechyd a diogelwch.

2.26.2 Gwaith yr Adran Gwasanaethau Iechyd a Diogelwch yw mesur ac adolygu perfformiad cyffredinol y Brifysgol ac ymgymryd ag archwiliadau ac adolygiadau o Golegau, Adrannau Gwasanaeth Canolog a meysydd risg penodol.

3.0 Atodiad 1

3.0.1 Rhestr o Wasanaethau Cefnogi Canolg - o Hydref 2009

3.0.2 Mae'r Polisi Iechyd a Diogelwch yn cydnabod y canlynol fel Gwasanaethau Canolog:

- a. Y GOFRESTRFA ACADEMAIDD
- b. CANOLFAN BEDWYR
- c. CYFATHREBU & MARCHNATA CORFFORAETHOL
- d. YSTADAU & CHYFLEUSTERAU
- e. CYLLID
- f. ADNODDAU DYNOL
- g. GWASANAETHAU TG
- h. LLYFRGELL AC ARCHIFAU
- i. GWASANAETHAU IECHYD A DIOGELWCH
- j. SWYDDFA GYNLLUNIO & ADNODDAU
- k. SWYDDFA'R COFRESTRYDD
- l. SWYDDFA'R IS-GANGHELLOR A'R DIG
- m. SWYDDFA YMCHWIL AC ARLOESED
- n. UNDEB Y MYFYRWYR
- o. RHEOLI RHAGLENNI
- p. CYMRAEG I OEDOLION
- q. YMESTYN YN EHANGACH

3.0.3 Noder: mae'r rhestr uchod yn gywir adeg cyhoeddi'r ddogfen hon ond fe all newid. Gellid derbyn rhestr derfynol oddi wrth Swyddfa'r Cofrestrydd.

3.1 Atodiad 2

3.1.1 Trefn Adolygu

3.1.2 Adolygir y polisi hwn, a'i addasu ble fo angen gan y Pwyllgor Iechyd a Diogelwch yn flynyddol.