



Arweiniad i Aelodau'r Cyngor

CYNNWYS

	Tudalen
1. Rhagarweiniad	1
2. Cefndir a Hanes	4
3. Y Brifysgol Heddiw	6
4. Cenhadaeth, Strategaeth a Gwerthoedd	10
5. Trefn Lywodraethol y Brifysgol	11
6. Cyfrifoldebau'r Cyngor a'i Aelodau	14
7. Cynnal Busnes y Cyngor	17
8. Addysg Uwch yng Nghymru	21
9. Uwch Swyddogion y Brifysgol	24
<i>Atodiad I</i>	Datgan Budd 25
<i>Atodiad II</i>	Rhestr Acronymau 30

Adolygwyd Hydref 2019

1. RHAGARWEINIAD

1.1 Lluniwyd y Llawlyfr hwn i alluogi aelodau'r Cyngor:

- i gael gwell dealltwriaeth o'r Brifysgol a'r ffordd y mae wedi ei threfnu;
- i ddeall yn well fframwaith trefn lywodraethol y Brifysgol a'r swyddogaeth allweddol sydd gan y Cyngor;
- i ddeall yn well y cyfrifoldebau a'r ymrwymïadau unigol sy'n dilyn cael eich ethol yn aelod o'r Cyngor.

1.2 Bwriad y cyhoeddiad hwn yw rhoi golwg gryno ar swyddogaeth a rôl y Cyngor. Mae wedi ei seilio ar God Ymarfer Trefn Lywodraethol Addysg Uwch, a gyhoeddwyd gan y Pwyllgor Cadeiryddion Prifysgol (CUC), sydd ei hun yn adeiladu ar waith a wnaed gan Arolwg Lambert, ac ar yr hyn a welir fel arfer da mewn trefn lywodraethol gorfforaethol a'r *Memorandwm o Sicrwydd ac Atebolrwydd* (HEFCW). Ceir gwybodaeth bellach yn y cyhoeddiadau a ganlyn, sydd ar gael gan Ysgrifennydd y Cyngor:

Higher Education Code of Governance (CUC, 2018)

<https://www.universitychairs.ac.uk/wp-content/uploads/2018/06/HE-Code-of-Governance-Updated-2018.pdf>

Memorandum of Assurance and Accountability (HEFCW, 2015)

https://www.hefcw.ac.uk/documents/publications/circulars/circulars_2015/W15%2031HE%20Memorandum%20of%20Assurance%20and%20Accountability.pdf

1.3 Mae croeso i unrhyw aelod o'r Cyngor a hoffai wybod mwy am ysgol, adran neu uned arbennig yn y Brifysgol ddod ar ymweliad. Trefnir rhaglen o ymweliadau ag adrannau gan y Swyddfa Llywodraethu a Chydymffurfio, fodd bynnag gellir hefyd trefnu ymweliadau pwrpasol.

1.4 Dyma rai cyhoeddiadau Prifysgol eraill a all fod yn ddefnyddiol i aelod o'r Cyngor:

Prospectws y Brifysgol, sydd ar gael o wefan y Brifysgol
Adroddiad Blynyddol, sydd ar gael o wefan yr Uned Sicrhau Ansawdd a Safonau Cylchlythyr (a gyhoeddir tua 4-5 gwaith y flwyddyn)
(*Mae'r rhain ar gael o'r Swyddfa Cyfathrebu a Marchnata Corfforaethol [Ffôn: 01248-382004]*)
Cyfrifon Blynyddol, ar gael o wefan y Swyddfa Gyllid
Cynllun Strategol, ar gael o wefan y Swyddfa Cynllunio a Data Myfyrwyr.

Mae gwybodaeth bellach ar gael hefyd ar wefan y Brifysgol - <http://www.bangor.ac.uk>

- 1.5** Mae holl aelodau Cyngor Prifysgol Bangor yn cael sesiynau cynefino a gwybodaeth ddiweddaraf yn rheolaidd ar faterion cyfreithiol a rheoliadol perthnasol. Mae'r Arweiniad hwn yn rhan o'r broses ddiweddarau barhaus hon, a bydd yn cael ei adolygu'n rheolaidd.

Prifysgol Bangor
Arweiniad i Aelodau'r Cyngor

2. CEFNDIR A HANES

- 2.1** Sefydlwyd 'Coleg Prifysgol Gogledd Cymru', fel y'i gelwid bryd hynny, yn Hydref 1884, ac agorodd mewn adeilad a fu gynt yn dafarn y goets fawr - y Penrhyn Arms – gyda 58 o fyfyrwyr a 12 aelod staff. Daeth yn un o sefydliadau cyfansoddol Prifysgol Ffederal Cymru yn 1893 ac yn 1911 agorwyd Prif Adeilad y Brifysgol sy'n edrych dros ddinas Bangor.
- 2.2** Cynyddodd niferoedd staff a myfyrwyr yn raddol, ond nid yn syfrdanol. Ar ôl 50 mlynedd roedd ganddi 630 o fyfyrwyr a 100 o staff. Bu twf sylweddol yn y 1950au a'r 1960au pryd yr adeiladwyd nifer o adeiladau newydd ac y cyflwynwyd meysydd astudio newydd – yn cynnwys eigioneg, seicoleg, ieithyddiaeth a chymdeithaseg. Erbyn i'r Brifysgol ddathlu ei chanmlwyddiant yn 1984, roedd dros 2,600 o fyfyrwyr wedi eu cofrestru.
- 2.3** Yn ystod y 1980au, oherwydd cyfyngiadau ariannol, bu'n rhaid ad-drefnu rhai pynciau ac adrannau. Er enghraifft, rhoddwyd y gorau i ddysgu ffiseg, y clasuron a drama. Er hynny cafwyd ehangu. Yn 1976 cafodd Coleg y Santes Fair – coleg hyfforddi i athrawesau – ei ymgorffori yn y Brifysgol, tra chafodd y Coleg Normal ei integreiddio o fewn y Brifysgol yn 1996. Ddechrau'r 1990au daeth colegau nyrsio a bydwreigiaeth, a radiograffeg, a fu'n annibynnol cynt, i ymuno â'r Brifysgol fel Cyfadran Astudiaethau Iechyd newydd ac ar ddechrau'r unfed ganrif ar hugain roedd Prifysgol Cymru, Bangor (newidiwyd ei henw cyfreithiol yn 1997) yn cofrestru bron i 10,000 o fyfyrwyr.
- 2.4** O gofio bod y sefydliad dros 130 oed, ychydig iawn o Is-gangellorion a fu ym Mangor (defnyddiwyd y teitl 'Prifathro' tan 1995/96). Gwasanaethodd y Prifathro cyntaf, Syr Harry Reichel, Cymrawd o Goleg All Souls a oedd yn rhagori mewn sawl pwnc, o 1884 hyd 1927. Cafodd ei olynu gan Syr Emrys Evans, a oedd wedi graddio yn y Clasuron ym Mangor, a bu ef yn y swydd hyd 1958. Y trydydd Prifathro, hyd ei ymddeoliad yn 1984 oedd Syr Charles Evans, dringwr a niwrolawfeddyg adnabyddus. Ddeunaw diwrnod cyn cymryd rhan yn nathliadau canmlwyddiant y Brifysgol dechreuodd Yr Athro Eric Sunderland, oedd yn anthropolegydd, yn ei swydd. Ar ei ymddeoliad ef yn 1995, penodwyd yr Athro Roy Evans, peiriannydd sifil a oedd wedi bod yn Ddirprwy Brifathro yng Nghaerdydd, yn Is-ganghellor. Yn Awst 2004 olynwyd yr Athro Evans gan yr Athro Merfyn Jones, a ymddeolodd yn 2010. Daeth yr Athro John Hughes i'w swydd fel Is-ganghellor ym mis Hydref 2010. Ymddeolodd Yr Athro Hughes yn 2018, ac olynwyd ef gan Is-ganghellor dros dro, Yr Athro Graham Upton. Yna, yn 2019, penodwyd yr Is-ganghellor presennol, Yr Athro Iwan Davies, i'r swydd.
- 2.5** Yn dilyn ein cais am bwerau dyfarnu graddau, cymeradwyodd y Cyngor Cyfrin ddiwygiadau i'r Siarter a'r Statudau, a thrwy hynny dyfarnodd Bwerau Dyfarnu Graddau i Fangor ynghyd â statws prifysgol annibynnol, a hynny i ddod i rym ar 1 Medi 2007. Golyga hyn mai teitl cyfreithiol y Brifysgol o'r dyddiad hwnnw ymlaen oedd 'Prifysgol Bangor'.
- 2.6** Mae'r Brifysgol wedi bod yn elusen bob amser, ond mae Deddf Elusennau 2006 yn newid y ffordd y rheolir elusennau a eithrir. O ganlyniad, cofrestrodd y Brifysgol â'r

Prifysgol Bangor
Arweiniad i Aelodau'r Cyngor

Comisiwn Elusennau yn Ebrill 2011 ac mae holl aelodau'r Cyngor yn ymddiriedolwyr yr elusen.

Yn Nhachwedd 2009, cyhoeddwyd llyfr ar hanes y Brifysgol - Prifysgol Bangor 1884-2009 – a ysgrifennwyd gan y cyn-Gofrestrydd, Dr David Roberts, i goffáu canmlwyddiant a chwarter y Brifysgol.

3. Y BRIFYSGOL HEDDIW

3.1 Myfyrwyr a Staff

- [a] Yn 2018/19, roedd rhyw 9,900 o fyfyrwyr llawn-amser ac oddeutu 1,400 o fyfyrwyr rhan-amser wedi cofrestru ar gyrsiau Addysg Uwch yn y Brifysgol. Mae tua 24% o'r rhain yn ôl-raddedigion. Daw tua 38% o'r myfyrwyr o Gymru, daw 17% o'r tu allan i'r Undeb Ewropeaidd, a daw'r lleill o weddill Gwledydd Prydain ac Ewrop. Hefyd, mae'r Brifysgol yn addysgu dros 2,200 o fyfyrwyr sy'n astudio ar gyrsiau Cymraeg i Oedolion, a gyflwynir mewn lleoliadau ar draws Gogledd Cymru.
- [b] Mae'r Brifysgol yn cyflogi tua 2,200 o staff, gyda 500 yn staff academiaidd llawn-amser.
- [c] Mae'r trosiant blynyddol tua £144m. Mae grantiau cynghorau cyllido'n cyfrif am tua 9% o incwm y Brifysgol yn 2016/17. Mae'r incwm a ddaw o Ffioedd Myfyrwyr tua £82m. Mae incwm o grantiau a chontractau ymchwil tua £18.2m. Fel rheol, bydd gweithgareddau masnachol y Brifysgol ei hun (neuaddau ac arlwy) yn cyfrif am tua 8% o'r incwm.

3.2 Fframwaith a Rhaglen Academiaidd

- [a] Mae adrannau academiaidd (Ysgolion) y Brifysgol wedi eu grwpio'n 3 Coleg, sydd yn ganolfannau adnoddau, ac sydd hefyd yn cynnwys rhai unedau neu sefydliadau rhyngddisgyblaethol:

Coleg Y Celfyddydau, Dyniaethau a Busnes

Ysgol Busnes Bangor
Ysgol Cerddoriaeth a'r Cyfryngau
Ysgol y Gymraeg ac Astudiaethau Celtaidd
Ysgol y Gyfraith
Ysgol Hanes, Athroniaeth a Gwyddorau Cymdeithas
Ysgol Ieithoedd, Llenyddiaethau a Llenyddiaeth

Coleg Gwyddorau Dynol

Ysgol Addysg a Datblygiad Dynol
Ysgol Gwyddorau Chwaraeon, Iechyd ac Ymarfer
Ysgol Gwyddorau Iechyd
Ysgol Gwyddorau Meddygol
Ysgol Seicoleg

Coleg Gwyddorau'r Amgylchedd a Pheirianeg

Ysgol Cyfrifiadureg a Pheirianeg Electronig
Ysgol Gwyddorau Eigion
Ysgol Gwyddorau Naturiol
Canolfan Biogyfansoddion

- [b] Mae'r Brifysgol yn cynnig dros 450 o raglenni gradd israddedig, dros 120 o gyrsiau ôl-radd hyfforddedig, a graddau ymchwil (MPhil a PhD).
- [c] Mae'r Asiantaeth Sicrhau Ansawdd (QAA) wedi cynnal adolygiadau sefydliadol

Prifysgol Bangor
Arweiniad i Aelodau'r Cyngor

rheolaidd, sy'n cynnwys gwerthusiad o brosesau i sicrhau ansawdd a safonau academaidd, gyda'r un diweddaraf yn cael ei gynnal ym mis Mai 2012. Derbyniodd y Brifysgol y dyfarniad uchaf posib, sef 'Hyder', am ei dull o reoli ansawdd a safonau academaidd.

- [d] Cydnabu Fframwaith Rhagoriaeth Ymchwil 2014 fod mwy na thri chwarter ymchwil Prifysgol Bangor naill ai gyda'r orau yn y byd neu'n cael ei chydnabod fel o safon ragorol yn rhyngwladol. Ar sail cyflwyniad y Brifysgol mewn 14 uned asesu, cafodd 77% o'r ymchwil ei gosod yn y ddwy haen uchaf o ran ansawdd ymchwil, sydd yn uwch na'r cyfartaledd ymysg holl brifysgolion y Deyrnas Unedig.
- [e] Mae'r Brifysgol wedi ymrwymo'n gadarn i addysg uwch cyfrwng Cymraeg. Mae dros 850 o fyfyrwyr yn astudio mwy na 40 credyd drwy gyfrwng y Gymraeg mewn 19 o'r 23 Ysgol sydd yn y Brifysgol. Mae dros 600 o fyfyrwyr yn astudio eu cwrs cyfan drwy gyfrwng y Gymraeg. Mae tua 745 o fyfyrwyr cyfwerth amser llawn (Fte) yn astudio drwy gyfrwng y Gymraeg.
- [f] Mae'r Brifysgol yn rhoi pwyslais sylweddol ar gefnogi myfyrwyr, dal gafael ar fyfyrwyr ac ar gyfranogiad myfyrwyr anabl (mae 10% o'n myfyrwyr israddedig llawn-amser yn derbyn y Lwfans Myfyrwyr Anabl).
- [g] Ceir ymrwymiad cadarn hefyd i ehangu mynediad: daw 95% o'n hisraddedigion ifanc llawn-amser o ysgolion neu golegau gwladol (cyfartaledd y DU yw 90%) a daw 14.1% o gymdogaethau cyfranogiad isel (cyfartaledd y DU yw 11.6%).
- [h] O ystyried mai sefydliad mewn ardal wledig i raddau helaeth ydyw, mae'r Brifysgol wedi cofleidio gweithgareddau 'trydedd genhadaeth' a datblygiad economaidd gyda brwdfrydedd. Mae Swyddfa Ymchwil a Menter gydnabyddedig yn gweithredu fel canolbwynt ar gyfer gwasanaethau cefnogi ymchwil a busnes.
- [i] Mae'r Brifysgol hefyd yn gwneud cyfraniad sylweddol iawn i fywyd cymdeithasol a diwylliannol y rhanbarth ac mae Adeilad Pontio, a agorodd yn lled ddiweddar, yn gwneud cyfraniad o bwys i'r celfyddydau a diwylliant yn y rhanbarth. Mae gan y Brifysgol gasgliad pwysig o weithiau celf (sy'n werth cyfanswm o dros £2M), dwy amgueddfa, cyfres o gyngherddau cerddoriaeth a rhaglen o ddarlithoedd cyhoeddus, ac mae ganddi ei ensemble cerddorol preswyl ei hun - Ensemble Cymru.

3.3 Prifysgol Gydwethredol

Mae'r Brifysgol yn rhoi pwyslais sylweddol ar ei swyddogaeth yn y rhanbarth ac mae hefyd yn gweld cyfle ehangach i gryfhau ei safle trwy gydweithio'n strategol â chyrff addysgol a sector cyhoeddus eraill. Mae'r cynlluniau cydweithio strategol hyn yn ymateb i anghenion a chyfleoedd rhanbarthol ac fel rheol byddant yn ymestyn ar

Prifysgol Bangor
Arweiniad i Aelodau'r Cyngor

draws amrywiol agweddau ar genhadaeth y Brifysgol. Trafodir rhai o'r cynlluniau cydweithio allweddol yn fyr isod:

- [a] Mae gan y Brifysgol berthynas faith â Grŵp Llandillo Menai a'r colegau sy'n perthyn iddo. Hyd yma, mae'r berthynas wedi cael ei seilio ar gynlluniau cydweithio'n ymwneud â rhaglenni dysgu wedi'u breinio a'u dilysu. Cyfnerthwyd hyn gan weithgareddau yn y meysydd sgiliau ac arloesi a hefyd rhyngwladoli. Mae'r sefydliadau unwaith eto wedi llofnodi Memorandwm o Ddealltwriaeth ffurfiol ac wedi ymrwymo i ymestyn eu cydweithio ymhellach, gan edrych ar ehangu i gydweithio ym maes ymchwil a gwasanaethau.
- [b] Ers nifer o flynyddoedd mae'r Brifysgol wedi gweithio'n agos â'r bwrdd iechyd rhanbarthol. Yn 2014 ymrwymodd y Brifysgol i ddatblygu'r berthynas honno ymhellach ac yn nechrau 2016 llofnodwyd Memorandwm o Ddealltwriaeth sy'n pennu cyfeiriad i gydweithio ac sy'n nodi dyheadau i ddatblygu'r gweithlu i ddarparwyr iechyd a meddygol yn y rhanbarth a hefyd feithrin cyfleoedd ymchwil yng nghymuned ymchwil y ddau sefydliad. Yn ogystal, bydd y cydweithio'n datblygu llwybrau pellach i sicrhau effaith yr ymchwil yn y Brifysgol a'r Bwrdd Iechyd a bydd yn cryfhau'r ddau sefydliad yn y rhanbarth.
- [c] Mae'r Brifysgol wedi ymrwymo i gynllun cydweithio strategol gyda Phrifysgol Caerdydd i'w gwneud yn bosibl i fyfyrwyr ddilyn rhaglen Feddygaeth yng Ngogledd Cymru am y tro cyntaf yn hanes y Brifysgol. Recriwtiwyd y garfan gyntaf o fyfyrwyr ar gyfer mewnlf 2019 a disgwylir y bydd y carfannau'n cynyddu i bron 100 o fyfyrwyr meddygol a gaiff eu haddysgu ym Mangor dan y trefniadau hyn. Yn allweddol bwysig, mae'r datblygiad hwn yn cynnig man cychwyn ar gyfer datblygiadau ehangach i'r Brifysgol mewn disgyblaethau academiaidd eraill.
- [d] Mae cynllun cydweithio strategol ag Imperial College, Llundain, wedi ei gwneud yn bosibl i'r Brifysgol sefydlu'r grwpiau ymchwil penodedig cyntaf yng Nghymru i ymchwilio i ynni niwclear. Mae'r Sefydliad Dyfodol Niwclear yn galluogi'r Brifysgol i ddod yn rhan o feysydd ymchwil pwysig sy'n berthnasol i ddatblygiadau rhanbarthol allweddol, gan ychwanegu'n sylweddol at yr enw da sydd gan y Brifysgol eisoes ym maes ynni carbon isel.
- [e] Mae'r Brifysgol wedi llofnodi Memorandwm Dealltwriaeth gyda Phrifysgol Glyndŵr i ddatblygu cyfleoedd i gydweithio ym maes iechyd a phroffesiynau cysylltiedig yng Ngogledd Cymru. Bydd y ddau sefydliad yn cydweithio er budd y rhanbarth i ddatblygu, sicrhau a gwella'r gweithlu yn yr ardal. Newydd ddechrau y mae'r berthynas hon ac mae'r Memorandwm Dealltwriaeth yn rhoi sylfaen gadarn i ddatblygu trafodaethau yn ymwneud â disgyblaethau iechyd a chefnogi myfyrwyr.

3.3 Ystâd y Brifysgol

Mae ystâd y Brifysgol ar wasgar. Mae ganddi dros 150 o adeiladau ar 20 safle ar wahân ym Mangor, amryw o safleoedd ar Ynys Môn, ystâd sylweddol yn Wrecsam a gorsafoedd ymchwil a maes mewn mannau eraill. Mae ganddi gyfran uwch na'r arfer

Prifysgol Bangor
Arweiniad i Aelodau'r Cyngor

o adeiladau (30%) a adeiladwyd cyn 1940, ac ni chodwyd llawer o'r rhain yn wreiddiol fel adeiladau Prifysgol. Mae Prif Adeilad y Brifysgol, a adeiladwyd yn 1911, yn adeilad rhestredig Gradd I.

Mae Strategaeth Ystadau Newydd yn cael ei ddatblygu ar hyn o bryd, i'w gymeradwyo gan y Cyngor sydd â'r nod o gefnogi'r gwaith o gyflawni blaenoriaethau'r Brifysgol o fewn Cynllun Strategol sydd hefyd ar y gweill. Dyma'r prif amcanion ar gyfer Strategaeth Ystadau 2012:

- Rhoi profiad o ansawdd uchel i fyfyrwyr.
- Buddsoddi er mwyn darparu ystâd sy'n gyson yn dda ac yn addas ar gyfer y pwrpas.
- Cefnogi ymchwil, menter a chynaliadwyedd.
- Cynnal a gwella treftadaeth y Brifysgol.

Mae'r Brifysgol yn darparu tua 2445 o ystafelloedd cysgu/astudio i fyfyrwyr, sy'n *ensuite* gan fwyaf.

4. CENHADAETH, STRATEGAETH A GWERTHOEDD

4.1 Cenhadaeth

Cenhadaeth y Brifysgol yw:

Sefydliad cryf, hyderus a gydnabyddir yn rhanbarthol, yn genedlaethol ac yn rhyngwladol fel canolfan ragoriaeth ar sail ei bortffolio amrywiol o addysgu ac ymchwil, ac am y profiad unigryw, amlddiwylliannol a chynhwysol y mae'n ei roi i'w staff a'i fyfyrwyr.

4.2 Strategaeth

Cytunodd y Senedd a'r Cyngor ar Gynllun Strategol 2015-2020 ym mis Rhagfyr 2014. Mae'r cynllun yn canolbwyntio ar bedwar blaenoriaeth allweddol:

- Addysg a Phrofiad Rhagorol i Fyfyrwyr
- Cryfhau Llwyddiant Ymchwil
- Prifysgol Ryngwladol i'r Rhanbarth
- Yr Iaith a'r Diwylliant Cymraeg ac Ymwneud â'r Cyhoedd

4.3 Gweledigaeth

Ein gweledigaeth yw bod yn Brifysgol flaengar gydag enw da rhyngwladol am addysgu ac ymchwil, sy'n meithrin datblygiad deallusol a phersonol ei myfyrwyr a'i staff, darparu amgylchedd amlddiwylliannol cefnogol, hyrwyddo ehangu mynediad a chynhwysedd, a sicrhau y bydd ein gweithgareddau'n arwain at fudd amgylcheddol a chynnydd cymdeithasol o fewn economi gadarn. Bydd ein pwyslais sylweddol ar Lais y Myfyrwyr a gweithio mewn partneriaeth ag Undeb y Myfyrwyr, wrth weithredu a chyflawni gweithgareddau'r Brifysgol, yn parhau, gan roi sylw arbennig i foddhad myfyrwyr ac ymwneud â myfyrwyr fel partneriaid

4.4 Gwerthoedd

Wrth ddatblygu strategaeth flaengar i'r Brifysgol, mae'n rhaid i ni gofio'r gwerthoedd sydd wedi datblygu o'n hanes cyfoethog dros y 130 o flynyddoedd diwethaf. Sefydlwyd y Brifysgol o ganlyniad uniongyrchol i ymgyrch ymhlith cymunedau Gogledd Cymru i gael darpariaeth addysg uwch yn y rhanbarth. Cafodd ei sefydlu gyda chefnogaeth leol sylweddol, yn ariannol ac fel arall, ac mae'r Brifysgol yn parhau i ymfalchïo yn ein rhan fel aelod o'r gymuned a'n treftadaeth ddwyieithog.

- Diogel, croesawus a chynhwysol
- Balchder a hunanhyder
- Arbenigrwydd yr hyn a gynigiwn i'n myfyrwyr
- Derbyn a gwerthfawrogi amrywiaeth ein staff a'n myfyrwyr
- Rhychwant ein gweithgareddau addysgu ac ymchwil yn rhoi'r llwyfan gorau i adeiladu arno a meithrin hyder
- Rhan o gymuned ranbarthol ehangach
- Cyfrannu'n gadarnhaol at economi, cymdeithas, amgylchedd, iaith a diwylliant y rhanbarth hwnnw
- Pwyslais sylweddol a roddir i fyfyrwyr fel partneriaid
- Cyfrannu at gynaliadwyedd y Brifysgol, y rhanbarth a'r byd

5. TREFN LYWODRAETHOL Y BRIFYSGOL

5.1 Ymgorfforir y Brifysgol gan Siarter Frenhinol, a roddwyd gyntaf yn 1885 ac a ailysgrifennwyd wedyn ar sawl achlysur, yn fwyaf diweddar yn 1977. Yn gyfreithiol, felly, mae'r Brifysgol yn 'gorfforaeth siartredig'. Mae'n sefydliad corfforaethol annibynnol â statws elusennol, ac wedi'i chofrestru gyda'r Comisiwn Elusennol. Yn 1997, cymeradwywyd fersiwn ddiwygiedig o'r Siarter honno, a gymeradwywyd gan y Cyfrin Gyngor, yn cydnabod yn gyfreithiol yr enw 'Prifysgol Cymru, Bangor'. Er 1 Medi 2007, adwaenir y Brifysgol fel 'Prifysgol Bangor', ar ôl i'r Cyfrin Gyngor gymeradwyo'r newidiadau i'r Siarter.

5.2 Mae'r Siarter yn rhoi fframwaith eang ar gyfer strwythur cyfreithiol y Brifysgol a'i system o lywodraeth gorfforaethol, a chynhwysir llawer o'r manylion sydd eu hangen i wneud y Siarter yn weithredol yn y Statudau cysylltiedig. Fel y Siarter, mae'n rhaid i'r rhain gael eu cymeradwyo gan y Cyfrin Gyngor, ond mae'r drefn o'u diwygio a'u cymeradwyo yn llai trwsgl. Yn sail i'r Siarter a'r Statudau ceir cyfres o Ordinhadau a Rheoliadau. Mesurau mewnol yn unig yw'r rhain, a gymeradwyir, y naill gan y Cyngor a'r llall gan y Senedd.

Mae'r Siarter, fel rhai y rhan fwyaf o Brifysgolion wedi eu hymgorffori dan Siarter, yn cyfeirio at ddau gorff, pob un gyda chyfansoddiad a swyddogaethau eglur, sef:

- Y Llys
- Y Cyngor

5.3. Y Llys

Mae'r Llys yn gorff mawr sy'n cynnwys cynrychiolwyr o awdurdodau lleol yng Ngogledd Cymru, Aelodau Seneddol lleol a chynrychiolwyr y proffesiynau, yn ogystal ag aelodau'r Cyngor a chynrychiolwyr staff, myfyrwyr a graddedigion y Brifysgol. Mae'n gyfrwng, felly, lle gall cynrychiolwyr y gymuned ehangach yng Ngogledd Cymru fod yn gysylltiedig â gwaith y Brifysgol. Yn ogystal, mae'n fforwm cyhoeddus lle gall aelodau'r Llys godi unrhyw faterion sy'n peri pryder ynglŷn â'r Brifysgol.

Fel rheol mae'r Llys yn cyfarfod unwaith y flwyddyn i ystyried Adroddiad Blyneddol a Chyfrifon y Brifysgol ac i ethol rhai o aelodau lleyg y Cyngor. Cadeirir y Llys gan y Dirprwy Ganghellor, sef Yr Athro Gareth Roberts ar hyn o bryd.

5.4 Y Cyngor

Y Cyngor yw corff llywodraethu'r Brifysgol. Mae'n gyfrifol am gyllid, eiddo, buddsoddiadau a busnes cyffredinol y Brifysgol ac am bennu cyfeiriad strategol cyffredinol y sefydliad. Ceir gwybodaeth bellach am swyddogaeth y Cyngor yn adran 6. Mae'r Cyngor hefyd wedi sefydlu'r pwyllgorau canlynol i'w gynorthwyo i gyflawni ei gyfrifoldebau fel corff llywodraethu:

- Pwyllgor Cyllid ac Adnoddau
- Pwyllgor Iechyd a Diogelwch
- Pwyllgor Archwilio a Risg

Prifysgol Bangor
Arweiniad i Aelodau'r Cyngor

- Pwyllgor Materion y Gymraeg
- Pwyllgor Enwebiadau a Llywodraethu
- Pwyllgor Taliadau
- Pwyllgor Cymrodoriaethau er Anrhydedd
- Pwyllgor Moeseg

Fel yn achos pob Prifysgol siartredig, mae mwyafrif aelodau'r Cyngor yn lleygwyr nad ydynt yn staff nac yn fyfyrwyr y Brifysgol. Mae ei aelodau'n cynnwys swyddogion lleyg ac academiaidd y Brifysgol, aelodau a benodir gan y Llys, cynrychiolwyr o'r Senedd, aelodau wedi eu penodi gan staff y Brifysgol, cynrychiolwyr myfyrwyr, a nifer o aelodau annibynnol. Cadeirydd y Cyngor yw Mrs Marian Wyn Jones.

5.5 Y Senedd

Mae'r Siarter hefyd yn darparu ar gyfer Senedd sydd â chyfrifoldebau'n ymwneud â gwaith academiaidd y Brifysgol. Mae'n ymdrin yn benodol â materion polisi academiaidd, rheoliadau a chynnydd academiaidd myfyrwyr.

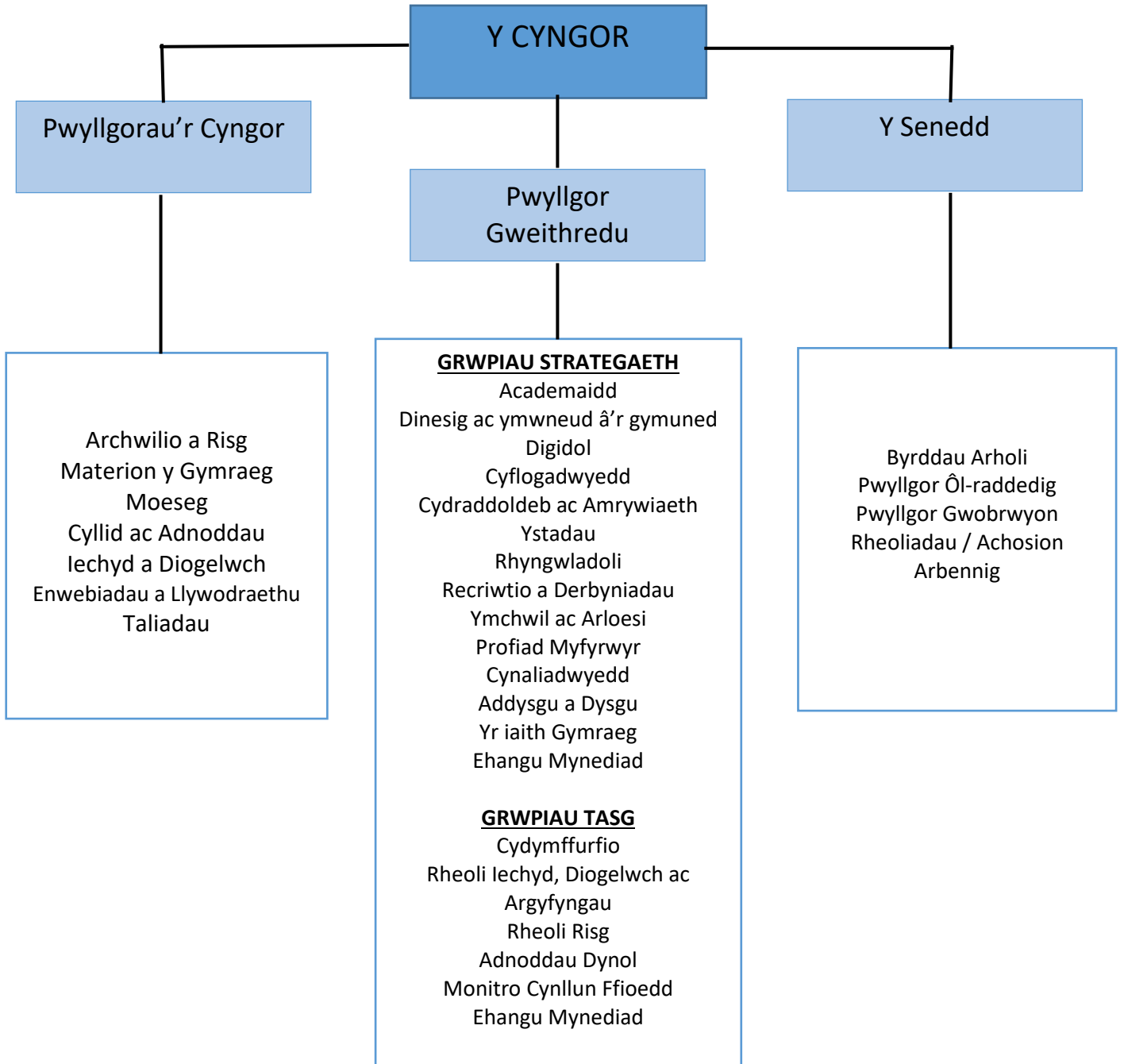
Cadeirir y Senedd gan yr Is-ganghellor a daw ei haelodau i gyd o'r Brifysgol. Mae'r mwyafrif helaeth o'r aelodau'n staff academiaidd a chynrychiolwyr myfyrwyr.

5.6 Rheolaeth

O ran rheolaeth weithredol y Brifysgol y prif gorff sy'n gwneud penderfyniadau yw'r Pwyllgor Gweithredu – sef grŵp yr uwch reolwyr – sy'n cynnwys yr Is-ganghellor, y Dirprwy i'r Is-ganghellor, y Dirprwy Is-gangellorion, Deoniaid y Colegau, y Cyfarwyddwr Gwasanaethau Proffesiynol, y Cyfarwyddwr Cyllid, a'r Cyfarwyddwr Adnoddau Dynol.

Ar ben hynny, ceir nifer o Grwpiau Strategol a Thasg sy'n canolbwyntio ar feysydd rheolaethol allweddol ac sy'n adrodd i'r Pwyllgor Gweithredu.

STRWYTHUR PENDERFYNIADAU



6. CYFRIFOLDEBAU'R CYNGOR A'I AELODAU

Datganiad o brif gyfrifoldebau'r Cyngor yw'r canlynol:

6.1 Cyfrifoldebau Ariannol

Mae'r Cyngor yn gyfrifol am iechyd ariannol y sefydliad – sicrhau diddyledrwydd y Brifysgol, cymeradwyo'r strategaeth ariannol, cymeradwyo cyllidebau, gofalu bod cronfeydd HEFCW yn cael eu defnyddio i'r diben a nodwyd yn y Memorandwm Ariannol, derbyn adroddiadau ariannol a'u cymeradwyo.

Mae gan bob sefydliad addysg uwch statws elusennol o dan Ddeddf Elusennau 1993. Mae'n rhaid i aelodau'r corff llywodraethu sicrhau bod eiddo ac incwm y sefydliad yn cael eu defnyddio'n unig i gefnogi dibenion sy'n elusennol yn ôl y gyfraith.

Mae gwaith manwl yn y maes hwn yn cael ei wneud gan y Pwyllgor Adnoddau ar ran y Cyngor. Mae'r Pwyllgor hwn yn adrodd yn rheolaidd i'r Cyngor. Fodd bynnag, mae'n rhaid i'r Cyngor ei hun gymeradwyo'r gyllideb flynyddol, y strategaeth ariannol gyffredinol, a'r datganiad cyfrifon blynyddol. Dylai hefyd sicrhau diddyledrwydd y Brifysgol a diogelu ei hasedion.

6.2 Archwiliad a Risg

Rhoddir cyllid cyhoeddus, a phreifat weithiau, yng ngofal y Cyngor ac mae ganddo ddyletswydd arbennig i gadw at y safonau uchaf o lywodraeth gorfforaethol a gofalu bod yna systemau eglur o reolaeth ariannol ac atebolrwydd, dulliau gweithredu ar gyfer asesu a rheoli risgiau, a threfniadau ar gyfer ymdrin â chwynion a gwrthdaro buddiannau.

Fel rheol bydd y Cyngor yn dibynnu ar brosesau archwilio ac ar waith y Pwyllgor Archwilio a Risg – a benodir ganddo – i roi sicrwydd ynglŷn â digonolrwydd ac effeithiolrwydd y system reoli fewnol, ac i ofalu y ceir cywirdeb a gwerth am arian.

Mae Cod Ymarfer Archwilio HEFCW yn pennu cyfrifoldebau a gofynion y broses archwilio ac mae'r Pwyllgor Archwilio'n dilyn y Cod yn ofalus. Yn arbennig, mae'n penodi Archwilwyr Mewnol ac Allanol ac yn derbyn adroddiadau ganddynt ym mhob cyfarfod. Mae'r Pwyllgor yn cymeradwyo cynllun strategol ar gyfer y gwasanaeth archwilio mewnol ac mae hefyd yn ystyried y cyfrifon blynyddol ar ôl iddynt gael eu clirio gan archwilwyr allanol. Dylai'r Cyngor ystyried Adroddiad Blynyddol gan y Pwyllgor Archwilio a Risg (yn ei gyfarfod Rhagfyr fel rheol).

O ran rheoli risg mae'r Brifysgol wedi sefydlu Grŵp Tasg i'r diben hwn, sy'n adrodd i'r Pwyllgor Gweithredu. Fodd bynnag, bydd y Grŵp Tasg yn darparu Adroddiad Blynyddol i'r Pwyllgor Archwilio a Risg.

6.3 Ystadau

Mae'r Cyngor yn gyfrifol yn y pen draw am dir ac adeiladau'r Brifysgol. Dylai gymeradwyo'r strategaeth ystadau, yn cynnwys darpariaeth ar gyfer rhaglen gynnal a chadw.

Yma eto, gwneir gwaith manwl gan y Pwyllgor Cyllid ac Adnoddau lle rhoddir sylw neilltuol i gynigion ar gyfer datblygu neu gael gwared ar adeiladau neu dir sy'n eiddo i'r Brifysgol. Bydd y Pwyllgor Cyllid ac Adnoddau'n ystyried agweddau manwl ar y Strategaeth Ystadau, ond dylai'r Cyngor ei hun gymeradwyo'r Strategaeth Ystadau.

6.4 Adnoddau Dynol

Mae'r Cyngor yn gyfrifol am bolisiau cyflogaeth y sefydliad – yn cynnwys sicrhau bod cyflog ac amodau'n cael eu pennu'n briodol, a phenderfynu ar delerau ac amodau swydd yr Is-ganghellor a rhai swyddi eraill. Mae ganddo ddyletswydd hefyd i sicrhau y cydymffurfir â deddfwriaeth berthnasol.

Gwneir gwaith manwl ar y mater hwn yn awr gan Grŵp Tasg Adnoddau Dynol. Mae hwn yn adrodd yn ffurfiol i'r Pwyllgor Gweithredu a chyfrifoldeb y Pwyllgor Gweithredu yw tynnu sylw'r Cyngor at faterion perthnasol. Dylai'r Cyngor hefyd gymeradwyo'r Strategaeth Adnoddau Dynol yn ffurfiol, ynghyd â pholisiau cyflogaeth penodol.

Gwneir yr holl benodiadau a chontractau cyflogaeth ar awdurdod y Cyngor ond, yn ymarferol, dirprwyir y dyletswyddau hyn i uwch reolwyr ac i swyddogion AD proffesiynol o dan arweiniad y Cyfarwyddwr Adnoddau Dynol.

Mae'r Cyngor yn dirprwyo ei gyfrifoldeb dros bennu cyflog, telerau ac amodau staff uwch i'r Pwyllgor Taliadau. Mae hyn yn berthnasol yn arbennig i swyddogion y rheolir eu penodiadau gan Ordinhadau e.e. yr Is-ganghellor, Dirprwy-Is-gangellorion a Phenathiaid Colegau, Ysgolion a Gwasanaethau Canolog.

Cynhelir trafodaethau cyflog ar lefel y DU ar ran yr holl Brifysgolion gan Gymdeithas Cyflogwyr Prifysgolion a Cholegau (UCEA).

6.5 Undeb y Myfyrwyr

Mae Deddf Addysg 1994 yn mynnu bod y Cyngor yn cymryd camau ymarferol rhesymol i sicrhau bod Undeb y Myfyrwyr yn gweithredu mewn ffordd deg a democrataidd, a'i fod yn atebol am ei sefyllfa ariannol.

Goruchwylir yr elfen hon gan y Grŵp Tasg Undeb y Myfyrwyr (dan gadeiryddiaeth y Dirprwy I-G – Addysg a Phrofiad Myfyrwyr) sy'n adrodd yn ffurfiol i'r Pwyllgor Gweithredu. Mae hwn, yn ei dro, yn tynnu sylw'r Cyngor at unrhyw faterion perthnasol. Mae'r Brifysgol ac Undeb y Myfyrwyr wedi cyhoeddi 'Cytundeb Perthynas', sy'n diffinio'r berthynas strategol a gweithredol gyfansoddiadol rhwng y Brifysgol ac Undeb y Myfyrwyr.

6.6 Iechyd a Diogelwch

Dan Ddeddf Iechyd a Diogelwch yn y Gwaith 1974, y Cyngor sy'n gyfrifol yn y pen draw

Prifysgol Bangor
Arweiniad i Aelodau'r Cyngor

am iechyd a diogelwch staff, myfyrwyr ac ymwelwyr ar eiddo'r Brifysgol. Mae cyfrifoldebau'r Cyngor yn cynnwys sicrhau bod gan y sefydliad bolisi iechyd a diogelwch ysgrifenedig a bod trefniadau ar gael i'w roi ar waith.

Mae gan y Cyngor Bwyllgor Iechyd a Diogelwch sy'n rhoi adroddiadau rheolaidd iddo, ond mae'n rhaid i'r Cyngor ei hun gymeradwyo Polisi Iechyd a Diogelwch y Brifysgol.

Ar yr ochr reoli, mae Grŵp Tasg Iechyd, Diogelwch a Rheoli Argyfwng yn bodoli i oruchwyllo gweithredu'r Polisi Iechyd a Diogelwch.

6.7 Cynllunio Strategol

Y Cyngor sy'n gyfrifol am gymeradwyo cenhadaeth a gweledigaeth strategol y Brifysgol. Mae ganddo ddyletswydd i alluogi'r sefydliad i gyflawni ei brif amcanion: addysgu, ymchwil a chyfrannu at iechyd ac at fywyd economaidd, cymdeithasol a diwylliannol y gymuned. Y Cyngor yw'r unig gorff a all gymeradwyo'r Cynllun Strategol a dylai gadw golwg ar berfformiad y Brifysgol.

Y Pwyllgor Gweithredu fydd yn arwain llawer o'r gwaith cynllunio strategol.

6.8 Dwyieithrwydd

Mae Prifysgol Bangor wedi derbyn yr egwyddor y bydd yn trin y Gymraeg a'r Saesneg yn gyfartal wrth gyflawni busnes cyhoeddus yng Nghymru. I'r perwyl hwn, ac yn unol â Deddf yr Iaith Gymraeg (1993), mae'r sefydliad wedi mabwysiadu Cynllun Iaith cynhwysfawr.

Mae Pwyllgor Materion y Gymraeg gan y Cyngor, sy'n gyfrifol am gymeradwyo a monitro Polisi Iaith Gymraeg y Brifysgol.

6.9 Rheolaeth Weithredol

Y Cyngor sydd yn penodi'r Is-ganghellor a chymeradwyo trefniadau ar gyfer rheolaeth weithredol y Brifysgol.

Yn Hydref 2004 cymeradwyodd y Cyngor yn ffurfiol drefniadau diwygiedig ar gyfer rheoli'r Brifysgol, a chytunodd ar Ordinhad yn ymwneud â chyfansoddiad a chylch gorchwyl y Pwyllgor Gweithredu. Mae'r Cyngor yn derbyn adroddiad gan y Pwyllgor Gweithredu ym mhob cyfarfod.

7. CYNNAL BUSNES Y CYNGOR

7.1 Rhagarweiniad

Fel corff llywodraethu'r Brifysgol rhoddir arian cyhoeddus yng ngofal y Cyngor ac felly mae ganddo ddyletswydd neilltuol i gyflawni'r safonau uchaf o lywodraeth gorfforaethol bob amser. Roedd prifysgolion ymysg y cyrff cyhoeddus a archwiliwyd gan y 'Pwyllgor ar Safonau mewn Bywyd Cyhoeddus' (Pwyllgor Nolan) ac, o ganlyniad, mae'n rhaid i'r Cyngor gadw at y Saith Egwyddor Bywyd Cyhoeddus a luniwyd gan y Pwyllgor hwnnw:

- *Anhunanoldeb*

Dylai deiliaid swydd gyhoeddus wneud penderfyniadau wedi eu seilio ar fudd cyhoeddus yn unig. Ni ddylent wneud penderfyniadau er mwyn elw ariannol, neu fuddiannau materol eraill, iddynt hwy eu hunain, eu teulu, neu eu cyfeillion.

- *Cywirdeb*

Ni ddylai deiliaid swydd gyhoeddus fod dan unrhyw rwymedigaeth ariannol neu fel arall i unigolion neu sefydliadau o'r tu allan a allai ddylanwadu arnynt o ran cyflawni eu dyletswyddau swyddogol.

- *Gwrthrychedd*

Wrth gyflawni busnes cyhoeddus, yn cynnwys gwneud penodiadau cyhoeddus, dyfarnu contractau, neu argymhell unigolion ar gyfer gwobrau a buddion, dylai deiliaid swydd gyhoeddus wneud eu dewisiadau ar sail teilyngdod yn unig.

- *Atebolrwydd*

Mae deiliaid swydd gyhoeddus yn atebol am eu penderfyniadau a'u gweithredoedd ac mae'n rhaid iddynt fod yn barod i dderbyn pa bynnag drefn archwilio sy'n briodol i'w swydd.

- *Gweithredu'n agored*

Dylai deiliaid swydd gyhoeddus fod mor agored â phosibl ynglŷn â'r holl benderfyniadau a gweithredoedd y maent yn eu cyflawni. Dylent roi rhesymau dros eu penderfyniadau a chyfyngu gwybodaeth yn unig pan fo hynny er lles cyffredinol y cyhoedd.

- *Gonestrwydd*

Mae gan ddeiliaid swydd gyhoeddus ddyletswydd i ddatgan unrhyw fuddiannau preifat sy'n ymwneud â'u dyletswyddau cyhoeddus a chymryd camau i ddatrys unrhyw wrthdaro sy'n codi mewn ffordd sy'n gwarchod lles y cyhoedd.

- *Arweiniad*

Dylai deiliaid swydd gyhoeddus hyrwyddo a chefnogi'r egwyddorion hyn trwy arweiniad ac esiampl.

7.2 Aelodaeth

Pennir aelodaeth y Cyngor yn Statud XI sydd wedi cael ei chymeradwyo gan y Cyfrin

Gyngor. Mae gan y Cyngor Bwyllgor Enwebiadau a Threfn Lywodraethol sy'n gyfrifol am nodi ac argymhell aelodau newydd, ac am sicrhau bod y Cyngor yn cynnwys cydbwysedd priodol o sgiliau a phrofiad sy'n ofynnol mewn corff llywodraethu.

7.3 Datganiadau o Fudd

Os oes gan unrhyw aelod o'r Cyngor fudd personol, teuluol, ariannol neu fanteisiol mewn unrhyw fater sy'n cael ei ystyried, mae'n rhaid iddo/iddi ddatgan budd cyn i'r mater dan sylw gael ei drafod.

Bydd yr Ysgrifennydd i'r Cyngor yn cadw Cofrestr o Fuddiannau Aelodau – gall y cyhoedd, archwilwyr a HEFCW weld y ddogfen hon.

7.4 Cyfarfodydd

Mae'r Cyngor yn cyfarfod 5 gwaith y flwyddyn, ond gellir ei gynnull ar adegau eraill os penderfyna'r Cadeirydd felly. Gellir nodi bod rhai materion yn 'Gyfyngedig', h.y. materion na thrafodir gan y Cyngor llawn am resymau cyfrinachedd. Mae Cofnodion cyfarfodydd y Cyngor ar gael i'r cyhoedd.

Mae gan y Cyngor 'reolau sefydlog', mae'r rhain i bob pwrpas yn rheolau ar gyfer cynnal ei gyfarfodydd: gellir cael manylion pellach am y rhain gan yr Ysgrifennydd. (*Gweler hefyd Ordinhad XIII.*)

7.5 Gwneud Penderfyniadau Corfforaethol

Dylai'r Cyngor weithredu ei gyfrifoldebau mewn dull corfforaethol: hynny yw, dylai penderfyniadau gael eu gwneud ar y cyd gan yr aelodau yn gweithredu fel corff. Ni ddylai aelodau weithredu'n unigol neu fel cynrychiolwyr carfan arbennig, ac ni ddylent gyfarfod mewn grwpiau anffurfiol i wneud penderfyniadau *ad hoc* ar faterion y Cyngor y tu allan i'r fframwaith cyfansoddiadol priodol.

Er mwyn ymdrin â materion cyhoeddus yn briodol mae'n allweddol bwysig bod aelodau'r Cyngor yn gweithredu'n ddiduedd (a chael eu gweld yn gweithredu felly), ac ni ddylai unrhyw gysylltiadau cymdeithasol neu fusnes ddylanwadu arnynt.

Ni ddylai aelodau a enwebir gan garfanau neilltuol weithredu fel pe baent wedi eu dirprwyo gan y grwpiau y maent yn eu cynrychioli. Wrth siarad neu bleidleisio nid oes unrhyw aelod o'r Cyngor wedi ei rwymo gan orchmynion a roddir gan eraill.

7.6 Rhyddid Gwybodaeth

Mae'r Cyngor wedi penderfynu, yn unol â'i Gynllun Cyhoeddi sy'n ofynnol o dan y Ddeddf Rhyddid Gwybodaeth, y bydd Cofnodion y Cyngor ar gael i'r cyhoedd ar wefan y Brifysgol. Hefyd cyhoeddir Cyfrifon Blynyddol y Brifysgol ac Adroddiad Blynyddol.

7.7 Arolwg o Effeithiolrwydd y Cyngor

Argymhellir bod y Cyngor yn adolygu ei effeithiolrwydd ei hun fel corff llywodraethu o dro i dro, ac o leiaf unwaith bob 4 mlynedd. Gall HEFCW ac archwilwyr weld unrhyw adroddiadau a gynhyrchir mewn perthynas â'r cyfryw adolygiadau.

7.8 Swyddogion y Cyngor

Cadeirydd

Mae'r Cadeirydd yn gyfrifol am arwain y Cyngor ac fel Cadeirydd ei gyfarfodydd dylai hyrwyddo ei les a sicrhau ei fod yn gweithredu'n effeithlon. Elfen allweddol bwysig mewn llywodraethu effeithiol yw sefydlu perthynas waith adeiladol rhwng y Cadeirydd a'r Is-ganghellor. Mae adroddiadau diweddar o'r Swyddfa Archwilio Genedlaethol wedi pwysleisio y dylai'r ddwy ochr weld y ddwy swyddogaeth fel rhai ar wahân yn eu hanfod. Yn aml bydd y naill yn cefnogi'r llall yn y berthynas hon – ond mae'n rhaid iddi hefyd gynnwys y gwiriadau a'r cydbwysio sy'n rhan o'u gwahanol swyddogaethau.

Dirprwy Gadeiryddion

Gall y Cyngor benodi hyd at ddau Ddirprwy Gadeirydd a all weithredu yn absenoldeb y Cadeirydd.

Is-ganghellor

Yr Is-ganghellor yw pennaeth y sefydliad ac mae'n gyfrifol am reolaeth weithredol y Brifysgol o ddydd i ddydd. Mewn geiriau eraill dylai fod yn gyfrifol am weithredu penderfyniadau'r Cyngor; am ymgynghori â staff a myfyrwyr fel bo'n briodol a chyflwyno cynigion i'r Cyngor; ac am weithredu'n ffurfiol fel 'Swyddog Atebol' y Brifysgol i sicrhau y cyflawnir telerau'r Memorandwm Sicrwydd ac Atebolrwydd o HEFCW a bod arian cyhoeddus yn cael eu defnyddio i'r dibenion y pennwyd hwy ar eu cyfer.

Ysgrifennydd y Cyngor

Mae gan Ysgrifennydd y Cyngor swyddogaeth allweddol o ran sicrhau y cedwir at y dulliau gweithredu priodol. Dylai ef/hi roi cyngor annibynnol i'r Cyngor a disgwylir iddo/iddi weithio'n agos â'r Cadeirydd a'r Is-ganghellor i sicrhau bod busnes y Cyngor yn cael ei reoli'n effeithiol. Mae'n rhaid iddo/iddi rybuddio'r Cyngor os ydynt mewn perygl o weithredu y tu hwnt i'w pwerau, neu weithredu'n groes i'r Siarter, Statudau neu Ordinhadau.

Ysgrifennydd y Brifysgol

Mae'n hanfodol fod Ysgrifennydd y Cyngor yn gweithredu'n annibynnol i ryw raddau: bydd ganddo/ganddi swydd-ddisgrifiad ar wahân o ran swyddogaeth 'Ysgrifennydd', sy'n cynnwys adrodd yn uniongyrchol i HEFCW o dan amgylchiadau eithriadol. Yn aml, bydd ganddo/ganddi gyfrifoldebau eraill fel uwch reolwr.

Yn ôl Cod Ymarfer CUC ar Lywodraethu, mae'n ofynnol fod y Cyngor yn diogelu gallu'r Ysgrifennydd i gyflawni ei g/chyfrifoldebau. Mae'r Cadeirydd, yr Ysgrifennydd a'r Is-ganghellor yn cyfarfod yn rheolaidd ac yn cydweithio'n agos o fewn y fframwaith cyfreithiol a ddarparwyd gan y Siarter a'r Statudau.

7.9 Cynefino a Datblygu

Mae'n hanfodol bod aelodau'r Cyngor yn wybodus ynglŷn â'u swyddogaeth a'u cyfrifoldebau pan maent yn dechrau ar y gwaith. Caiff aelodau newydd eu gwahodd i

Prifysgol Bangor
Arweiniad i Aelodau'r Cyngor

gyfarfod cyfarwyddo anffurfiol gan Ysgrifennydd y Cyngor, a byddant hefyd yn derbyn y canlynol:

- copi o'r *Llawlyfr* hwn
- *Adroddiad Blynyddol a Chyfrifon* cyhoeddedig cyfredol y Brifysgol
- Cynllun Strategol cyfredol y Brifysgol.

Bob blwyddyn trefnir rhaglen o gyflwyniadau ar faterion allweddol ar gyfer aelodau'r Cyngor. Mae'r CUC hefyd wedi sefydlu 'rhaglen datblygu llywodraethwyr' a gynhelir gan AdvanceHE. Os bydd cyllid digonol ar gael, anogir aelodau'r Cyngor i gymryd rhan yn y rhaglen hon. (Mae mwy o wybodaeth ar gael oddi wrth yr Ysgrifennydd i'r Cyngor.)

7.10 Tâl

Nid yw aelodau Cyngorau mewn Prifysgolion yn y DU yn cael tâl am eu gwasanaeth, ond gellir talu costau teithio a chynhaliaeth. (Mae ffurflenni hawlio treuliau ar gael gan y Swyddfa Llywodraethu a Chydymffurfio).

7.11 Atebolrwydd Personol

Mae aelodau'r Cyngor yn dod dan bolisi yswiriant y Brifysgol ar gyfer llywodraethwyr, cyfarwyddwyr a swyddogion. (Mae manylion ar gael gan Swyddog Yswiriant y Brifysgol.)

8. ADDYSG UWCH YNG NGHYMRU

8.1 Llywodraeth

Mae'r Llywodraeth wedi llunio strategaeth dymor hir ar gyfer Addysg Uwch yng Nghymru, ac mewn llythyr blynyddol at y Cyngor Cyllido mae'r Gweinidog dros Addysg a Sgiliau yn nodi polisiau'r Llywodraeth, amodau grantiau, gofynion a thargedau. Rhoddir y grant i'r Cyngor Cyllido ar ôl cyhoeddi cynlluniau gwariant cyhoeddus y Cynulliad.

8.2 Cyngor Cyllido

Mae Cyngor Cyllido Addysg Uwch Cymru (HEFCW) yn gorff cyhoeddus a noddir gan y Cynulliad Cenedlaethol ac a ffurfiwyd gan Ddeddf Addysg Bellach ac Uwch 1992. Prif swyddogaeth HEFCW yw gweinyddu cyllid a ddarperir gan Lywodraeth Cymru i gefnogi addysg uwch. Mae Deddf Addysg 1994 yn gwneud darpariaeth i HEFCW gyllido hyfforddi athrawon. Mae cynghori'r Cynulliad ar anghenion cyllido AU Gymreig hefyd yn un o swyddogaethau HEFCW. Efallai y bydd swyddogaeth HEFCW yn newid yn unol â'r Bil AU a gyhoeddwyd yn ddiweddar (2014).

Prif Weithredwr HEFCW yw'r swyddog cyfrifo sy'n atebol am y modd y defnyddir cyllid HEFCW. Gellir ei wysio i ymddangos (fel y gall Is-gangellorion) gerbron Pwyllgor Archwilio'r Cynulliad neu Bwyllgor Cyfrifon Cyhoeddus San Steffan. Mae HEFCW yn ei dro wedi sefydlu gwasanaeth archwilio i sicrhau bod sefydliadau'n gwneud trefniadau priodol ar gyfer rheolaeth a chyfrifo ariannol. Mae Gwasanaeth Archwilio HEFCW yn ymweld â sefydliadau'n rheolaidd.

8.3 Deddf Addysg Uwch (Cymru) 2015

Cafodd Deddf Addysg Uwch (Cymru) 2015 Gydsyniad Brenhinol ar 12 Mawrth 2015. Mae'r Ddeddf yn gwneud darpariaeth ar gyfer trefn reolaethol newydd dros Addysg Uwch yng Nghymru gyda'r bwriad o sicrhau rheolaeth gadarn a chymesur dros sefydliadau yng Nghymru y cefnogir eu cyrsiau gan grantiau a benthyciadau AU a gefnogir gan Lywodraeth Cymru; diogelu'r cyfraniad a wnaed i les y cyhoedd yn deillio o gymhorthdal ariannol Llywodraeth Cymru i AU; canolbwyntio ar fynediad teg at AU; a diogelu a gwarchod annibyniaeth sefydliadol a rhyddid academiaidd prifysgolion Cymreig.

Dyma yw nodweddion allweddol y Ddeddf:

- Mae'n caniatáu i sefydliad yng Nghymru sy'n darparu AU, ac sy'n elusen, i wneud cais i HEFCW am gymeradwyo cynllun ffioedd a mynediad; mae'n ofynnol i HEFCW fonitro'r ffordd mae sefydliadau'n cydymffurfio â'u cynlluniau ffioedd a mynediad, ac mae'n galluogi HEFCW i weithredu mewn achosion lle maent yn fodlon bod sefydliad wedi methu â chydymffurfio â gofynion cyffredinol ei gynllun, yn cynnwys gwrthod cymeradwyo cynllun ffioedd a mynediad, neu dynnu'r cyfryw gynllun yn ôl.
- Mae'n rhoi swyddogaethau i HEFCW yn ymwneud ag asesu ansawdd addysg a ddarperir yng Nghymru gan sefydliad a reoleiddir, neu ar ei ran, ac mewn perthynas

Prifysgol Bangor
Arweiniad i Aelodau'r Cyngor

â'r camau y gall HEFCW eu cymryd os byddwn yn fodlon bod ansawdd yr addysg yn annigonol neu'n debygol o fynd yn annigonol.

- Mae'n gofyn i HEFCW baratoi a chyhoeddi Cod Rheoli Ariannol a fydd yn berthnasol i sefydliadau a reoleiddir. Dan y Ddeddf mae angen i HEFCW fonitro bod sefydliadau'n cydymffurfio â gofynion y Cod, neu wneud trefniadau i sicrhau'r monitro hwnnw. Mae'r Ddeddf yn rhoi swyddogaethau y gall HEFCW eu defnyddio hefyd lle rydym yn fodlon bod sefydliad a reoleiddir wedi methu â chydymffurfio â gofynion y Cod, neu'n debygol o fethu â gwneud hynny.

8.4 Ffioedd Dysgu

Cyflwynwyd ffioedd dysgu yn 1998/9 pan gafodd ffi unffurf o £1000 ei sefydlu i fyfyrwyr llawn-amser Cartref ac Undeb Ewropeaidd. Fe wnaeth Deddf Addysg Uwch 2004 roi cyfrifoldeb dros y drefn ffioedd dysgu mewn sefydliadau Addysg Uwch Cymreig i Gynulliad Cenedlaethol Cymru. Daeth trefn newydd o ffioedd dysgu i fodolaeth ym Medi 2012, pan gododd y ffi i israddedigion Cartref/UE i £9,000 ac roedd angen i brifysgolion gynhyrchu Cynllun Ffioedd blynyddol i ddangos sut y caiff 30% o'r incwm ffioedd ei wario i wella cyfle cyfartal a hyrwyddo addysg uwch. Dan Ddeddf Addysg Uwch (Cymru) 2015 mae'r angen hwn yn newid a bydd angen i brifysgolion Iunio Cynlluniau Ffioedd a Mynediad. Mae myfyrwyr o Gymru'n derbyn Grant Ffioedd Dysgu, a gyllidir gan Lywodraeth Cymru, lle bynnag y bônt yn astudio yn y DU.

8.5 Yr Asiantaeth Sicrhau Ansawdd

Yr Asiantaeth Sicrhau Ansawdd sy'n gyfrifol, ymysg materion eraill, am gynnal trefn o 'adolygiadau sefydliadol' yng Nghymru a Lloegr. Ei diben yw rhoi sicrwydd o allu sefydliadau i reoli'n effeithiol ansawdd a safonau y rhaglenni a'r cymwysterau academiaidd y maent yn eu cynnig. Asesir ansawdd hyfforddiant cychwynnol i athrawon gan Estyn (Arolygiaeth Ei Mawrhydi ar gyfer Addysg a Hyfforddiant yng Nghymru).

8.6 Y Comisiwn Elusennau

Mae prifysgolion wedi bod yn elusennau bob amser, ac mae aelodau eu cyngor wedi bod yn ymddiriedolwyr bob amser. Mae'n rhaid i ymddiriedolwyr fod wedi cydymffurfio â'r gyfraith ar elusennau bob amser, ond roedd rhai elusennau wedi eu 'heithrio' o'r angen i gofrestru a gofynion rheolaethol eraill. Fe wnaeth Deddf Elusennau 2006 (Deddf Elusennau 2011 erbyn hyn) newid y ffordd y rheolir elusennau a eithrir er mwyn eu gwneud yn fwy atebol. Yn awr mae gan elusennau a eithrir eu prif reolydd eu hunain, neu mae'n rhaid iddynt fod wedi'u cofrestru gyda'r Comisiwn. Mae Cyngor Cyllido Addysg Uwch Lloegr yn gweithredu fel y prif reolydd i'r rhan fwyaf o brifysgolion Lloegr, ond nid oes gan sefydliadau Addysg Uwch Cymreig brif reolydd ac felly mae angen iddynt gofrestru â'r Comisiwn. Daeth Prifysgol Bangor yn Elusen Gofrestredig yn Ebrill 2011 a'i rhif cofrestru yw 1141565.

8.7 Prifysgol Cymru

Roedd Prifysgol Cymru, Bangor yn aelod o Brifysgol Ffederal Cymru a sefydlwyd yn 1893. Hwn oedd y corff dyfarnu graddau ar gyfer y rhan fwyaf o sefydliadau AU yng Nghymru, ond nid y cyfan ohonynt. Yn 2007, peidiodd y fframwaith ffederal â bodoli, ac roedd Prifysgol Cymru, yn 'eistedd wrth ochr' sefydliadau AU eraill yng Nghymru 'mewn fframwaith gwastad ac anhierarchaidd'. Newidiodd ein henw i 'Brifysgol Bangor' yn 2007, ac o 2009 ymlaen, dechreuodd y Brifysgol ddyfarnu graddau Bangor. Yn 2011, cyhoeddwyd y byddai Prifysgol Cymru yn cael ei huno â Phrifysgol Cymru'r Drindod Dewi Sant.

8.8 Addysg Uwch Cymru

Sefydlwyd Addysg Uwch Cymru yn 1996 i gynrychioli'r sector AU yng Nghymru. Hwn yw'r cyngor cenedlaethol yng Nghymru o '*Universities UK*' (sy'n cynnwys penaethiaid holl sefydliadau AU y DU), ac mae ei aelodaeth yn cynnwys penaethiaid holl sefydliadau AU Cymreig. Agorodd swyddfa yng Nghaerdydd yn 2000 gyda staff llawn-amser.

8.9 Undebau Llafur

Cynhelir trafodaethau cenedlaethol ar gyflog staff a materion cysylltiedig rhwng Cymdeithas Cyflogwyr y Prifysgolion a'r Colegau (UCEA) ac Undebau Llafur ar Gydbwyllgor Trafod. Gall prifysgolion ddewis p'un a ydynt am fabwysiadu unrhyw gytundeb cenedlaethol a drafodwyd ai peidio. Yr Undebau Llafur cydnabyddedig ym Mangor yw:

- Undeb y Prifysgolion a'r Colegau (*UCU*)
- UNITE, sy'n cynrychioli staff technegol, crefftwyr a gweithwyr llaw
- Unsain, sy'n cynrychioli staff clerdyddol a llaw.

Caiff staff fod yn aelodau o undebau eraill.

8.10 Swyddfa'r Dyfarnwr Annibynnol

Roedd gan y rhan fwyaf o Brifysgolion a sefydlwyd cyn 1992 'Ymwelydd', sef y Goron fel rheol. Roedd gan y Goron sawl swyddogaeth gyfreithiol ac, yng nghyswllt Bangor, 'Brenhines mewn Cyngor' ydoedd. Roedd swyddogaeth yr Ymwelydd, yn y bôn, yn gysylltiedig â datrys cwynion ac anghydfodau. Fodd bynnag, er 2004 mae corff newydd, sef Swyddfa'r Dyfarnwr Annibynnol, wedi cael ei sefydlu ac wedi cael awdurdod i ddelio â chwynion myfyrwyr.

9. UWCH SWYDDOGION Y BRIFYSGOL

*Is-ganghellor	:	Yr Athro Iwan Davies
*Dirprwy i'r Is-ganghellor	:	Yr Athro Oliver Turnbull
*Dirprwy Is-gangellorion	:	Yr Athro Jerry Hunter (Iaith Cymraeg, Diwylliant a Chysylltiadau'r Gymuned)
	:	Yr Athro David Thomas (Ymchwil)
	:	Yr Athro Carol Tully (Addysg a Phrofiad Myfyrwyr)
*Deoniaid Coleg	:	Yr Athro Andrew Edwards (Celfyddydau, Dyniaethau a Busnes) Yr Athro Nicky Callow (Gwyddorau Dynol) Yr Athro Paul Spencer (Gwyddorau Amgylcheddol a Pheirianeg)
*Ysgrifennydd y Brifysgol / Cyfarwyddwr		
Gwasanaethau Corfforaethol	:	Dr Kevin Mundy
*Cyfarwyddwr Cyllid	:	Mr Mike Davies
*Cyfarwyddwr Adnoddau Dynol	:	Mrs Tracy Hibbert
*Cyfarwyddwr Eiddo a	:	Mr Lars Weigand
Gwasanaethau Campws		
Cyfarwyddwr Profiad		
Myfyrwyr	:	Ms Maria Lorenzini
Cyfarwyddwr Recriwtio a Datblygu		
Rhyngwladol	:	Mrs Angharad Thomas
Cyfarwyddwr Datblygu ac Alumni	:	Ms Sheila O'Neal
Cyfarwyddwr Canolfan		
Bedwyr	:	Dr Llion Jones
Pennaeth Cynllunio a Data Myfyrwyr:		Mr Mike Wilson
Cyfarwyddwr Cyfathrebu a		
Materion Cyhoeddus	:	Mr Alan Parry
Cyfarwyddwr Cynladwyedd	:	Dr Einir Young
Pennaeth Llywodraethu a		
Chydymffurfio	:	Mrs Gwenan Hine
Pennaeth Sicrhau Ansawdd a		
Safonau	:	Dr Myfanwy Davies
Cyfarwyddwr Recriwtio DU		
a Marchnata	:	Ms Carys Roberts
Cyfarwyddwr Gwasanaethau TG	:	Mr Sim Barbaresi
Pennaeth Derbyniadau	:	Ms Gaynor Mew

Prifysgol Bangor
Arweiniad i Aelodau'r Cyngor

Cyfarwyddwr Gwasanaethau	
Masnachol	: Mr Richard Bennett
Pennaeth Ehangu Mynediad	: Mrs Delyth Murphy
Rheolwr Casgliadau a	
Datblygu Digidol	: Mrs Tracy Middleton

* Aelodau Pwyllgor Gweithredu'r Brifysgol

DATGANIADAU O FUDD

1. Mae Statudau'r Brifysgol yn awr yn cynnwys y darpariaethau canlynol yn ymwneud â Datganiadau o Fudd:

XV (A). Datganiadau o Fudd

1. Mae'n rhaid i unrhyw aelod o'r Llys, y Cyngor, y Senedd, neu unrhyw Bwyllgor ohonynt, sydd â budd personol, ariannol neu fanteisiol mewn unrhyw fater a ystyrir mewn unrhyw drafodaeth ddatgan ei d(d)iddordeb cyn i'r mater hwnnw gael ei ystyried.
 2. Bydd y Cyngor yn pennu trwy Ordinhad y trefniadau i'w mabwysiadu gan Brifysgol Bangor ynglŷn â holl ddatganiadau o fudd a wneir yn unol â'r Statud hon.
2. Mae'r Cyngor hefyd wedi cymeradwyo'r Ordinhad ganlynol (XXIII) i weithredu'r Statud hon:

Ordinhad ar Ddatganiadau o Fudd

1. Gwneir yr Ordinhad hon yn unol â Statud XV(A) sy'n mynnu bod unrhyw aelod o'r Llys, y Cyngor, y Senedd, neu unrhyw Bwyllgor ohonynt, sydd â budd personol, ariannol neu fanteisiol mewn unrhyw fater a ystyrir yn datgan y budd hwnnw.
2. Bydd unrhyw aelod o'r Llys, y Cyngor, y Senedd, neu unrhyw Bwyllgor ohonynt, sydd wedi datgan budd mewn unrhyw fater a ystyrir yn gadael unrhyw gyfarfod tra bydd y mater arbennig hwnnw'n cael ei drafod.
3. Nid ystyrir bod gan unrhyw aelod o'r Llys, y Cyngor, y Senedd, neu unrhyw Bwyllgor ohonynt, sy'n aelod o staff y Brifysgol fudd i ddibenion yr Ordinhad hon oherwydd ei statws fel aelod staff yn y Brifysgol.
4. Nid ystyrir bod gan unrhyw aelod o'r Llys, y Cyngor, y Senedd, neu unrhyw Bwyllgor ohonynt, sy'n fyfyrwr cofrestredig yn y Brifysgol fudd i ddibenion yr Ordinhad hon oherwydd ei statws fel myfyrwr yn y Brifysgol.
5. Ni chaiff unrhyw benderfyniad a wnaed yn briodol gan y Llys, y Cyngor, y Senedd, neu unrhyw bwyllgor ohonynt, ei ddirymu oherwydd bod aelod wedi peidio â datgan budd yn y cyfarfod y gwnaed y penderfyniad ynddo.

Prifysgol Bangor
Arweiniad i Aelodau'r Cyngor

6. Bydd yr Ysgrifennydd yn cadw Cofrestr o Fuddiannau aelodau'r Cyngor a Phenaethiaid Colegau ac Ysgolion, Adrannau Gwasanaeth Canolog ac eraill sydd mewn swyddi awdurdodol priodol, a fydd yn agored i'w harchwilio ar unrhyw adeg resymol.
 7. Bydd y Gofrestr hon yn cynnwys gwybodaeth am benodiadau, swyddi cyfarwyddwyr cwmnïau, swyddi cyhoeddus ac unrhyw fuddiannau teuluol perthnasol, ond ni fydd yn cynnwys unrhyw wybodaeth yn ymwneud â chyfranddaliadau neu fuddsoddiadau eraill a all fod gan aelodau'r Cyngor, Uwch Swyddogion neu eu teuluoedd.
 8. Mae'n rhaid i holl aelodau newydd y Cyngor roi datganiad gwybodaeth i'r Ysgrifennydd i'w gynnwys yn y Gofrestr o fewn tri mis ar ôl iddynt ddechrau eu cyfnod ar y Cyngor. Mae'n rhaid i Uwch Swyddogion ddarparu'r wybodaeth angenrheidiol o fewn tri mis o ddechrau gweithio fel Uwch Swyddog yn y Brifysgol.
 9. Bydd yr Ysgrifennydd yn gofyn i'r rhai sydd wedi'u rhestru dan (6) uchod adolygu eu cofnodion yn y Gofrestr unwaith ym mhob blwyddyn academaidd.
3. Pan gyflwynwyd y Gofrestr Buddiannau Aelodau ar ddechrau sesiwn 1997/98, rhoddwyd y nodiadau canlynol hefyd i aelodau:

Datganiad o Fuddiannau Aelodau

Nodiadau Canllaw

A. Cofrestr Buddiannau

1. Bwriad y Gofrestr yw cynorthwyo aelodau'r Cyngor i gymryd ystyriaeth briodol o unrhyw wrthdaro budd posibl, neu ymddangosiadol, a all godi o ganlyniad i'w haelodaeth o'r Cyngor ar un llaw a'u haelodaeth neu gysylltiad â sefydliadau y tu allan i'r Brifysgol ar y llaw arall.
2. Ym mhob achos cynghorir aelodau i restru yn eu cofnod yn y gofrestr unrhyw fuddiannau personol, ariannol neu fanteisiol a allai gael eu gweld (neu y gellid eu gweld, pe baent yn hysbys i'r cyhoedd) fel pe baent yn ymyrryd â chyfrifoldeb aelod o'r Cyngor i weithredu'n unig er lles gorau'r Brifysgol. Mae'n ddoeth, felly, i ystyried cofrestru buddiannau perthnasol gwybyddus gwŷr/gwragedd, partneriaid neu blant. Cynghorir aelodau hefyd i ddatgelu unrhyw eiddo (ar wahân i

Prifysgol Bangor
Arweiniad i Aelodau'r Cyngor

gartref yr aelod ei hun) y mae ganddynt fudd ynddo (boed yn rhydd-ddaliadol neu'n brydlesol) sy'n gyfagos i unrhyw eiddo y mae'r Brifysgol yn berchen arno neu'n ei ddefnyddio.

3. Cyfeirir y wybodaeth a gedwir yn y Gofrestr at aelodau'n flynyddol i'w diwygio, ond cynghorir aelodau i hysbysu'r Ysgrifennydd cyn gynted â phosibl am unrhyw newidiadau sylweddol y mae angen eu gwneud i'w cofnod yn y Gofrestr pryd bynnag y bydd y rhain yn digwydd.
4. Mae'r Cyngor wedi cytuno y bydd y Gofrestr yn agored i'w harchwilio gan aelodau'r Brifysgol a'r cyhoedd ar bob adeg resymol.

B. Datganiadau o Fudd

1. Os oes gan aelod unrhyw fudd personol, ariannol neu fanteisiol amlwg a sylweddol, boed yn uniongyrchol neu'n anuniongyrchol, mewn unrhyw fater a ystyrir mewn cyfarfod o'r Cyngor, neu Bwyllgor ohono, a'i fod/bod yn bresennol yn y cyfarfod, dylid datgelu'r budd hwnnw cyn i'r mater gael ei ystyried p'un a ydyw wedi ei gofnodi yn y Gofrestr Buddiannau Aelodau ai peidio.
2. Bydd unrhyw ddatganiadau o fudd a wneir mewn cyfarfod yn cael eu cofnodi yng nghofnodion y cyfarfod hwnnw.
3. Fel rheol bydd angen i aelod sy'n datgan budd mewn mater adael y cyfarfod tra bo'r mater hwnnw'n cael ei ystyried. Fodd bynnag, mewn achosion lle mae budd yn codi o aelodaeth o gorff cyhoeddus a lle nad oes unrhyw fudd ariannol personol, gall y Cadeirydd ganiatáu i'r aelod dan sylw gymryd rhan lawn yn y drafodaeth ac mewn gwneud penderfyniad. Ym mhob achos bydd penderfyniad y Cadeirydd ar y mater yn derfynol.
4. Beth bynnag a fo'r amgylchiadau, dylai aelodau ofyn iddynt eu hunain a fyddai aelodau'r cyhoedd, pe baent yn gwybod ffeithiau'r sefyllfa, yn dod i gasgliad rhesymol y gallai'r budd dan sylw ddylanwadu naill ar y dull a gymerodd y Cyngor i benderfynu neu ar allu aelod y Cyngor i ymarfer barn annibynnol fel aelod. Os oes gan aelodau unrhyw amheuaeth dylent adael y cyfarfod.

Prifysgol Bangor
Arweiniad i Aelodau'r Cyngor

C. Canllawiau Eraill

1. Atgoffeir aelodau'r Cyngor o'r angen i weithredu'n ofalus o ran derbyn lletygarwch neu roddion y gellid eu hystyried fel cymelliadau gan unigolion neu gyrff sy'n dymuno cyflenwi nwyddau neu wasanaethau i'r Brifysgol.
2. Dylid bod yn ofalus hefyd i beidio ag argymell unrhyw un i gael ei gyflogi/chyflogi gan y Brifysgol, neu ei derbyn/dderbyn iddi, ac eithrio trwy'r dulliau gweithredu priodol. Ymhellach, dylai aelodau ddatgelu p'un a ydyw ymgeiswyr am swyddi, neu ymgeiswyr am gael eu derbyn, yn perthyn iddynt wrth roi geiradaon am allu, profiad neu gymeriad i'r Brifysgol.
3. Cynghorir aelodau i beidio â chytuno i gymryd rhan yng ngwaith unrhyw Bwyllgorau, Gweithgorau, neu gyrff eraill yn y Brifysgol, lle mae posibilrwydd amlwg y gallai gwrthdaro buddiannau ddigwydd yn gyson.

D. Maes y Canllawiau

Mae'r canllawiau hyn yn berthnasol i unrhyw Bwyllgor, Is-Bwyllgor, Gweithgor, Bwrdd Ymddiriedolwyr neu Fwrdd Cyfarwyddwyr sy'n perthyn i'r Brifysgol, neu a benodwyd yn gyfan neu'n rhannol ganddi, i aelodau'r cyfryw gyrff ac i swyddogion a gyflogir gan y Brifysgol, p'run a ydynt yn aelodau o'r Cyngor ai peidio.

Diwygiwyd Medi 2011

PRIFYSGOL BANGOR

RHESTR ACRONYMAU

ARC	Academic Resource Centre
ATAS	Academic Technology Approval Scheme
AU	Aberystwyth University
BA	British Academy
BEA	Bangor Employability Award
BBS	Bangor Business School
BBSRC	Biotechnology and Biological Sciences Research Council
B.Med.Sci	Bachelor in Medical Science
B.Clin.Sci	Bachelor in Clinical Science
CADARN	Collaborating & Developing across Regional Networks
CAL	Computer Aided Learning
CALU	Centre for Alternative Land Use
CATS	Credit Accumulation and Transfer Scheme
CAST	Centre for Advanced Software Technology
CEH	Centre for Ecology & Hydrology (NERC Centre)
CELT	Centre for the Enhancement of Teaching and Learning
CES	Careers and Employability Service
CHEW	Chairs of Higher Education Wales
CHUM	Centre for Hill & Upland Management
CNS	College of Natural Sciences
CoHaBs	College of Health & Behavioural Sciences

CoPAS	College of Physical & Applied Sciences
CUC	Committee of University Chairs
CUF	Campus Unions Forum
DAPs	Degree Awarding Powers
DfES	Department for Education and Skills
DSA	Disabled Student Allowance
DTI	Department of Trade and Industry
ECCTIS	Education Counselling and Credit Transfer Information Service
ECU	Equality Challenge Unit
ELCOS	English Language Courses for Overseas Students
EPSRC	Engineering and Physical Sciences Research Council
ERASMUS	European Community Action Scheme for the Mobility of European Students
ERDF	European Regional Development Fund
ERDP	Early Researcher Development Programme
ERRAG	Executive Recruitment, Retention and Admissions Group
ESF	European Social Fund
ESRC	Economic and Social Research Council
FE	Further Education
FoI	Freedom of Information Act
FTE	Full Time Equivalent
GNVQ	General National Vocational Qualification
HE	Higher Education
HEFCE	Higher Education Funding Council for England

HEFCW	Higher Education Funding Council for Wales
HEI	Higher Education Institution
HERA	Higher Education Role Analysis
HESA	Higher Education Statistics Agency
HESES	Higher Education Students Early Statistics
HEW	Higher Education Wales
HMI	Her Majesty's Inspectorate (or Inspector)
HNC/D	Higher National Certificate/Diploma
IBMM	Institute of Bioelectronic & Molecular Microsystems
ICON	Industrial & Commercial Optoelectronics
IEC	International Education Centre
IEF	Institute of European Finance
IES	Institute of Environmental Science
IFANC	Institute of Food, Active Living & Nutrition Cymru
IMSCaR	Institute of Medical & Social Care Research
IIP	Investors in People
INSET	In-Service Training of Teachers
IT	Information Technology
ITET	Initial Teacher Education Training
IS	Information Services
JANET	Joint Academic Network (Computing)
JISC	Joint Information Systems Committee (of the Higher Education Funding Councils)
KESS	Knowledge Economy Skills Scholarships

KTP	Knowledge Transfer Partnership
LEA	Local Education Authority
MDC	Management Development Centre
MRC	Medical Research Council
NAO	National Audit Office
NOSS	Network of Staff Support
NUS	National Union of Students
NERC	Natural Environment Research Council
NIACE	National Institute of Adult and Continuing Education
NDPB	Non-departmental public body (otherwise known as 'quangos')
NCVQ	National Council for Vocational Qualifications
NSS	National Student Survey
NVQ	National Vocational Qualification
OST	Office of Science and Technology
OU	Open University
PFI	Private Finance Initiative
PGCERT	Postgraduate Certificate
PGR	Postgraduate Research
PGT	Postgraduate Taught
PGSF	Postgraduate Students' Forum
PLSPs	Personal Learning Support Plans
PTES	Postgraduate Taught Experience Survey
PVC	Pro-Vice-Chancellor

PYCI	The Language Scheme Advisory Panel
QA	Quality Assurance
QAA	Quality Assurance Agency
QAVTG	Quality Assurance and Validation Task Group
R&D	Research and Development
RAE	Research Assessment Exercise
REF	Research Excellence Framework
REO	Research and Enterprise Office
RSA	Royal Society of Arts
SBS	School of Biological Sciences
SCONUL	Society of College, National and University Libraries
SCOP	Standing Conference of Principals
SENRGY	School of Environment, Natural Resources & Geography
SHEFC	Scottish Higher Education Funding Council
SHARE	Strategic Health Research & Education
SHS	School of Healthcare Sciences
SLL	School of Lifelong Learning
SOED	Scottish Office Education Department
SORP	Statement of Recommended (Accounting) Practice
SME	Small and Medium Sized Enterprises
SSHES	School of Sport, Health & Exercise Sciences
SSLS	Staff-Student Liaison Committee
SOS	School of Ocean Sciences
tHE	The Teaching in Higher Education Certificate Scheme

T&L	Teaching and Learning
UCAS	Universities and Colleges Admissions Service
UCEA	Universities and Colleges Employers Association
UCET	Universities Council for the Education of Teachers
UCES	Unit of Coastal & Estuarine Studies
UCU	University & College Union
UKCOSA	United Kingdom Council for Overseas Student Affairs
USS	Universities Superannuation Scheme
UUK	Universities UK
UW	University of Wales
WA	Widening Access
WEFO	Wales European Funding Office
WG	Welsh Government
WP	Widening Participation