



PRIFYSGOL
BANGOR
UNIVERSITY

Polisi 'Prevent'

Dyd diad	Diben Cyhoeddi/Disgrifiad o'r Newid	Asesiad Effaith Cydraddoldeb Cwblhawyd
1 Chwefror 2016	Cymeradwyaeth gychwynnol	11 Chwefror 2016
30 Ionawr, 2017	Adolygwyd a chymeradwywyd	
Awst 2017 a Medi 2018	Mân newidiadau	
28 Ionawr 2019	Adolygu ac ail-gymeradwyo	
1 Mehefin 2020	Adolygu (mewn perthynas â phandemig Covid-19) ac ail-gymeradwyo	
1 Mehefin 2023	Adolygu ac ail-gymeradwyo. Newid teitlau, diweddarau deddfau perthnasol a chyfeiriadau at awdurdodau ac egluro y gall myfyrwyr fod yn siaradwyr allanol.	Nid effeithir yn ormodol ar yr Asesiad o'r Effaith ar Gydraddoldeb

Swyddog Polisi	Yr Uwch Swyddog sy'n Gyfrifol	Cymeradwywyd gan	Dyd diad
Uwch Swyddog Diogelu, Ymddygiad a Chwynion Myfyrwyr	Cofrestrydd Academaidd	Pwyllgor Cydymffurfio	16 Ionawr 2024

Caiff y polisi hwn ei adolygu ymhen tair blynedd

Polisi 'Prevent'

Nod Prifysgol Bangor yw darparu amgylchedd sy'n parchu ac yn gwerthfawrogi cyfraniad cadarnhaol ei holl aelodau, fel y gallant wireddu eu potensial yn llawn a chael budd a mwynhad o'u hymwneud â bywyd y Brifysgol. Mae'r gwerthoedd hyn wedi eu hymgorffori hefyd yng Nghynllun Strategol y Brifysgol.

I gyrraedd y nod, mae'r Brifysgol yn cydnabod bod gan ei holl aelodau a darpar aelodau yr hawliau sylfaenol isod:

- Cael eu trin ag urddas a pharch
- Cael eu trin yn deg
- Cael eu hannog i wireddu eu posibilïadau'n llawn

1. Rhagarweiniad

[a] Deddf Gwrthderfysgaeth a Diogelwch 2015 / Dyletswydd 'Prevent'

Mae'r Ddyletswydd 'Prevent' yn rhan o'r strategaeth wrthderfysgaeth gyffredinol a elwir yn *CONTEST*¹. Nod y Ddyletswydd 'Prevent' yw lleihau bygythiad terfysgaeth i'r Deyrnas Unedig drwy atal pobl rhag mynd yn derfysgwyr, neu gefnogi gweithgarwch terfysgol.

Roedd Deddf Gwrthderfysgaeth a Diogelwch 2015 ("y Ddeddf") yn cynnwys y gofyniad a nodwyd uchod sef yr angen i atal pobl rhag cael eu tynnu i mewn i derfysgaeth. Mae'r Ddeddf yn gosod dyletswydd ar awdurdodau penodol (yn cynnwys prifysgolion) i roi ystyriaeth briodol i'r angen i atal pobl rhag cael eu tynnu i mewn i derfysgaeth.

[b] Cyd-destun

Mae'r Polisi hwn yn amlinellu dull gweithredu Prifysgol Bangor i sicrhau y cydymffurfir â gofynion y Ddeddf a'r Ddyletswydd Prevent, a'i ffordd o ymdrin â phryderon a godir yn ei chymuned, a'i chyfraniad i unrhyw ymateb amlasiantaethol i bryderon a godir.

2. Cwmpas

Mae'r Polisi hwn yn berthnasol i'r holl unigolion a ddaw i gysylltiad â Phrifysgol Bangor yn cynnwys y canlynol ond nid yn gyfyngedig iddynt, sef myfyrwyr a staff Prifysgol Bangor, siaradwyr allanol ² (ar y campws, mewn digwyddiadau sy'n arddel brand y brifysgol oddi ar y campws, a digwyddiadau a gynhelir ar-lein sy'n arddel brand y brifysgol), cyfarwyddwyr a swyddi er anrhydedd, yn ogystal â chlybiau, cymdeithasau, cynrychiolwyr cwrs, gwirfoddolwyr a swyddogion sabothol Undeb Myfyrwyr Bangor ac Aelodau'r Cyngor.

¹ Contest 3.0 Mehefin 2018 <https://www.gov.uk/government/publications/counter-terrorism-strategy-contest-2018>

² Mae 'Siaradwyr Allanol' yn cynnwys unrhyw aelod o staff neu fyfyrwr Prifysgol Bangor sy'n siarad ar ran grŵp allanol, a/neu unrhyw un a wahoddir i draddodi darlith, neu i roi anerchiad neu i gymryd rhan mewn trafodaeth banel. Mae hefyd yn cynnwys recordio neu ffrydio siaradwyr yn glyweledol, neu ddangos ffilm a fwriedir i hyrwyddo safbwynt penodol.

3. Dull Gweithredu

Fel rhan o'i chyfrifoldebau bydd Prifysgol Bangor yn cynnal asesiad risg sy'n gymesur â maint, cymhlethdod a chyd-destun diwylliannol y sefydliad. Bydd yr asesiad risg yn sicrhau bod polisiâu a gweithdrefnau priodol yn eu lle i helpu i nodi a chefnogi unigolion a all fod yn agored i niwed a hefyd i oruchwylio rheolaeth glir o'r gofynion. Caiff yr asesiad risg ei adolygu'n rheolaidd a'i ddiweddarau, lle bo'r angen.

[a] Nodi a Chefnogi

Mae'r Brifysgol yn ceisio nodi unigolion yn ei chymuned sy'n agored i niwed yn gynnar, boed yn staff neu'n fyfyrwyr, a sicrhau y rhoddir y gefnogaeth a'r darpariaethau lles priodol iddynt. Bydd cyfrifoldebau'r Brifysgol o dan y Ddeddf yn cael eu rheoli i ddechrau trwy drefniadau diogelu presennol a nodir yn y Polisi hwn, a hefyd o fewn *Polisi Diogelu'r* Brifysgol, ac fel yr amlinellir yn y siart llif yn Atodiad 1 i'r Polisi hwn.

[b] Atgyfeirio

Gall unrhyw aelod staff, neu fyfyrwr nodi pryderon am aelodau eraill o'r staff neu fyfyrwyr sy'n agored i'r risg o gael eu tynnu i eithafiaeth dreisgar, yn seiliedig ar wybodaeth y maent wedi'i derbyn neu ymddygiad y maent hwy neu unigolyn arall wedi'i weld.

Mae'r Brifysgol o'r farn ei bod yn bwysig i'r pryderon hynny gael eu rhannu mewn amgylchedd diogel a chefnogol, lle gellir cynnig ymyriad priodol, os bydd angen.

Gall aelod staff neu fyfyrwr gyfeirio pryderon sydd ganddynt am unigolyn mewn sawl ffordd. Oni bai bod bygythiad uniongyrchol (i fywyd neu berygl o niwed) awgrymir y dylid cyfeirio pryderon yn y lle cyntaf at y darpariaethau mewnol priodol o ran diogelu a lles naill ai yn yr adran Adnoddau Dynol (staff) neu yn y Gwasanaethau Llesiant a Chefnogi Myfyrwyr.

Lle bo darpariaethau diogelu a lles sydd eisoes yn bodoli wedi eu cynnig, a/neu bod pryder yn parhau am unigolyn, neu lle bo cymaint o bryder nes y gellir cyfiawnhau cyfeirio'r mater ymlaen ar unwaith at sefydliad allanol, bydd y weithdrefn ganlynol yn berthnasol:-

- i. Dylai'r pryder gael ei godi i ddechrau gydag aelod priodol o staff yn Ysgol neu Adran yr unigolyn e.e. Pennaeth Ysgol, rheolwr llinell, uwch diwtor ac ati a ddylai drafod y mater gyda'r unigolyn sy'n rhoi gwybod am y pryder. Bydd yr aelod staff sy'n derbyn y pryder, yn ei dro, yn rhoi gwybod i Gydlynnydd Prevent y Brifysgol³ neu i'w Dirprwy⁴ yn eu habsenoldeb.

Bydd Cydlynnydd Prevent y Brifysgol yn trafod y pryder gyda'r aelod staff sy'n rhoi gwybod ac yna bydd yn cynnull y Panel Atgyfeirio fel yr amlinellir yn Atodiad 1 isod. Efallai y bydd achlysuron pan fydd Cydlynnydd Prevent y Brifysgol yn penderfynu bod cymaint o bryder neu risg nes y gellir gwneud atgyfeiriad ar unwaith i'r broses '*Channel*' heb gynnwll panel atgyfeirio.

³ Uwch Swyddog Diogelu, Ymddygiad a Chwynion Myfyrwyr

⁴ Gweinyddwr Diogelu, Ymddygiad a Chwynion Myfyrwyr

- ii. Bydd y Panel Atgyfeirio pan gaiff ei gynnull yn ystyried yr holl opsiynau sydd ar gael ac yn penderfynu a yw'r unigolyn yn cael ei atgyfeirio i'r broses 'Channel' (a hwylusir gan Heddlu Gogledd Cymru / Heddlu Gwrthderfysgaeth a'r Awdurdod Lleol perthnasol) neu'n cael ei atgyfeirio i dderbyn cefnogaeth bellach gan y sefydliad o ran diogelu / llesiant.
- iii. Bydd Cydlynnydd Prevent y Brifysgol yn atgyfeirio'r achos i'r asiantaeth statudol briodol.
- iv. Bydd Cydlynnydd Prevent y Brifysgol yn cynrychioli'r Brifysgol mewn cyfarfodydd amlasiantaethol / cyfarfodydd 'Channel', ym mha bynnag fformat y cânt eu cynnal, naill ai yn y cnawd neu'n rhithiol, mewn perthynas â'r atgyfeiriad.
- v. Atgyfeirio tu allan i oriau: os bydd angen nodi pryder y tu allan i oriau swyddfa arferol, dylid ei godi yn y lle cyntaf gydag adran ddiogelwch y Brifysgol sydd ar gael 24 awr y dydd, 365 diwrnod y flwyddyn ar (01248) 382795. Dylai'r adran ddiogelwch wedyn godi'r pryder gyda Chydlynnydd Prevent y Brifysgol.

Os oes pryder uniongyrchol o berygl i fywyd neu berygl o niwed, y drefn atgyfeirio gywir yw ffonio 999 ac yna rhoi gwybod i Gydlynnydd Prevent y Brifysgol cyn gynted ag y bo modd.

4. Rhannu Gwybodaeth

Wrth ddilyn y weithdrefn a amlinellir yn Adran 3[b] uchod, a hefyd yn Atodiad 1 gall fod achosion lle mae'r Brifysgol yn ddigon pryderus am les unigolyn fel bod rhaid rhannu'r pryderon hyn gydag asiantaethau allanol. Gall hyn gynnwys atgyfeirio i'r broses 'Channel', a/neu gyfeirio i Heddlu Gogledd Cymru (o dan delerau'r Cytundeb Rhannu Gwybodaeth).

Wrth ddod i benderfyniad ar rannu gwybodaeth gyda thrydydd partïon (fel yn Adran 3[b] uchod) bydd y Brifysgol yn cadw at ei Pholisi Diogelu Data, at ofynion y Rheoliad Cyffredinol ar Ddiogelu Data, at Ddeddf Diogelu Data 2018, a'r egwyddorion a geir ynddynt. Caiff cofnodion cyfrinachol am y wybodaeth a rennir eu cadw gan Gydlynnydd Prevent y Brifysgol yn y Swyddfa Gyfreithiol a Chydymffurfio, yn unol â gofynion Deddf Diogelu Data 2018.

Ymdrinnir â cheisiadau gan yr Heddlu / gwasanaethau diogelwch ynglŷn ag unigolion ym Mhrifysgol Bangor gan Weinyddwr Ymddygiad, Cwynion ac Apeliadau Myfyrwyr yn unol â gofynion deddfwriaethol cyfredol a pholisiau'r Brifysgol.

Ym mhob achos bydd rheidrwydd, cymesuredd, risg a lle bynnag y bo'n bosibl cydsyniad yr unigolyn, yn allweddol wrth benderfynu a fydd gwybodaeth yn cael ei rhannu ai peidio.

5. Hyfforddiant

Bydd y Brifysgol yn sicrhau y cynigir hyfforddiant priodol ac ymwybyddiaeth i staff ar bob lefel yn y Brifysgol. Caiff hyfforddiant ei gynnig wyneb yn wyneb a thrwy fodiwl e-ddysgu'r brifysgol sydd ar gael i'r holl staff ar *Blackboard*. Yn benodol, awgrymir bod gofyn i staff yn y gwasanaethau canlynol gael hyfforddiant ymwybyddiaeth o ddyletswydd Prevent:-

- Gwasanaethau Cyfreithiol a Chydymffurfio;
- Adnoddau Dynol;
- Y Ganolfan Addysg Ryngwladol;

- Gwasanaethau Myfyrwyr, ac yn arbennig ymgynghorwyr iechyd meddwl a chwrselwyr;
- Gwasanaethau Eiddo a Champws, ac yn arbennig yr adran ddiogelwch;
- Gwasanaethau Masnachol (ac yn arbennig uwch wardeniaid a myfyrwyr-wardeiniaid, staff cynadleddau ac archebu ystafelloedd)
- Uwch Diwtoriaid a thiwrtoriaid personol;
- Gweinyddwyr colegau ac ysgolion academaidd.

Dylid annog pob aelod arall o staff o fewn gwasanaethau proffesiynol ac ysgolion academaidd i gael hyfforddiant, ac mae rheolwyr llinell yn gyfrifol am sicrhau bod eu holl staff yn ymwybodol o'r Ddyletswydd Prevent a'r dulliau atgyfeirio er mwyn codi pryderon. Dylid annog staff hefyd i gael hyfforddiant bob tair blynedd er mwyn sicrhau bod ganddynt y wybodaeth ddiweddaraf. Bydd nodyn o bresenoldeb staff ar hyfforddiant Prevent yn cael ei gadw yn y system *Agresso*.

6. Deunydd Ymchwil sy'n Sensitif o ran Diogelwch

Yn dilyn cyhoeddi'r ddogfen "Oversight of Security Sensitive Research Material" (UUK 2012) mae'r Brifysgol wedi sefydlu Gweithdrefn ar gyfer Cymeradwyo a Chofrestru Projectau Ymchwil Sensitif⁵ er mwyn casglu a chadw manylion am ymchwil sydd naill ai'n [a] sensitif o ran diogelwch neu [b] gyda'r potensial i niweidio enw da'r Brifysgol.

Mae diweddariad o'r canllawiau yn 2019 hefyd yn amlygu;

Mae Adran 58 o Ddeddf Terfysgaeth 2000 yn ei gwneud yn drosedd os yw person yn 'collects or makes a record of information of a kind likely to be useful to a person committing or preparing an act of terrorism.' Cyflwynodd addasiad yn sgil Deddf Gwrthderfysgaeth a Diogelwch y Ffin 2019 hefyd y drosedd o wyllo neu gael mynediad fel arall drwy'r rhyngwrwyd at ddogfennau neu gofnodion sy'n cynnwys gwybodaeth sy'n debygol o fod yn ddefnyddiol i berson sy'n cyflawni neu'n paratoi gweithred o derfysgaeth. Mae amddiffyniad os defnyddir y wybodaeth at ddibenion ymchwil academaidd.

Mae adrannau 2 a 3 Deddf Terfysgaeth 2006 yn gwahardd lledaenu cyhoeddiadau terfysgol, gan gynnwys trwy ddulliau electronig, ac yn rhoi diffiniad eang iawn o gyhoeddiad terfysgol a datganiadau' y gellid eu dehongli fel rhai sy'n annog neu'n ysgogi rhywrai i gyflawni, paratoi neu'r ddechrau gweithredoedd terfysgol. Mae adran 2 Deddf Terfysgaeth 2006 wedi'i diwygio gan adrannau 5(6) a 5(7) Deddf Gwrthderfysgaeth a Diogelwch y Ffin 2019. Nid yw ymchwil academaidd yn amddiffyniad o dan Ddeddf Terfysgaeth 2006.

⁵Ar gael ar wefan y Brifysgol

Mae adran 26(1) Deddf Gwrthderfysgaeth a Diogelwch 2015 yn gosod dyletswydd ar awdurdodau penodedig, wrth arfer eu swyddogaethau, i roi sylw dyledus i atal pobl rhag cael eu denu at derfysgaeth. Gelwir y ddyletswydd honno hefyd yn 'Prevent'.

Caiff y broses hon ei goruchwyllo gan Bwyllgor Moeseg y Brifysgol a'i rheoli o ddydd i ddydd gan yr Uwch Swyddog Polisi a Llywodraethu Ymchwil.

7. Cysylltiadau â Pholisïau a Gweithdrefnau Eraill

Mae'r polisi hwn wedi'i gysylltu'n agos â pholisïau a gweithdrefnau eraill yn y Brifysgol. Yn benodol:

- Y *Cod Ymarfer ar Ryddid i Lefaru* sy'n cynnwys proses i gymeradwyo siaradwyr allanol. Bydd y Pwyllgor Cydymffurfiaeth yn rheoli gofynion y Cod Ymarfer a bydd y Cofrestrydd Academaidd yn goruchwyllo rheolaeth ystafelloedd ffydd y Brifysgol.
- Y *Rheoliadau Defnydd Derbyniol* sydd hefyd yn cynnwys cyfeiriad at ofynion Deddf Gwrthderfysgaeth a Diogelwch 2015.
- Y *Polisi Diogelu* sy'n amlinellu gweithdrefnau'r Brifysgol wrth ymdrin â materion diogelu.

8. Cwynion

Bydd y Cofrestrydd Academaidd (neu enwebai) yn cydlynu unrhyw gŵynion a dderbynnir yng nghyd-destun y polisi hwn.

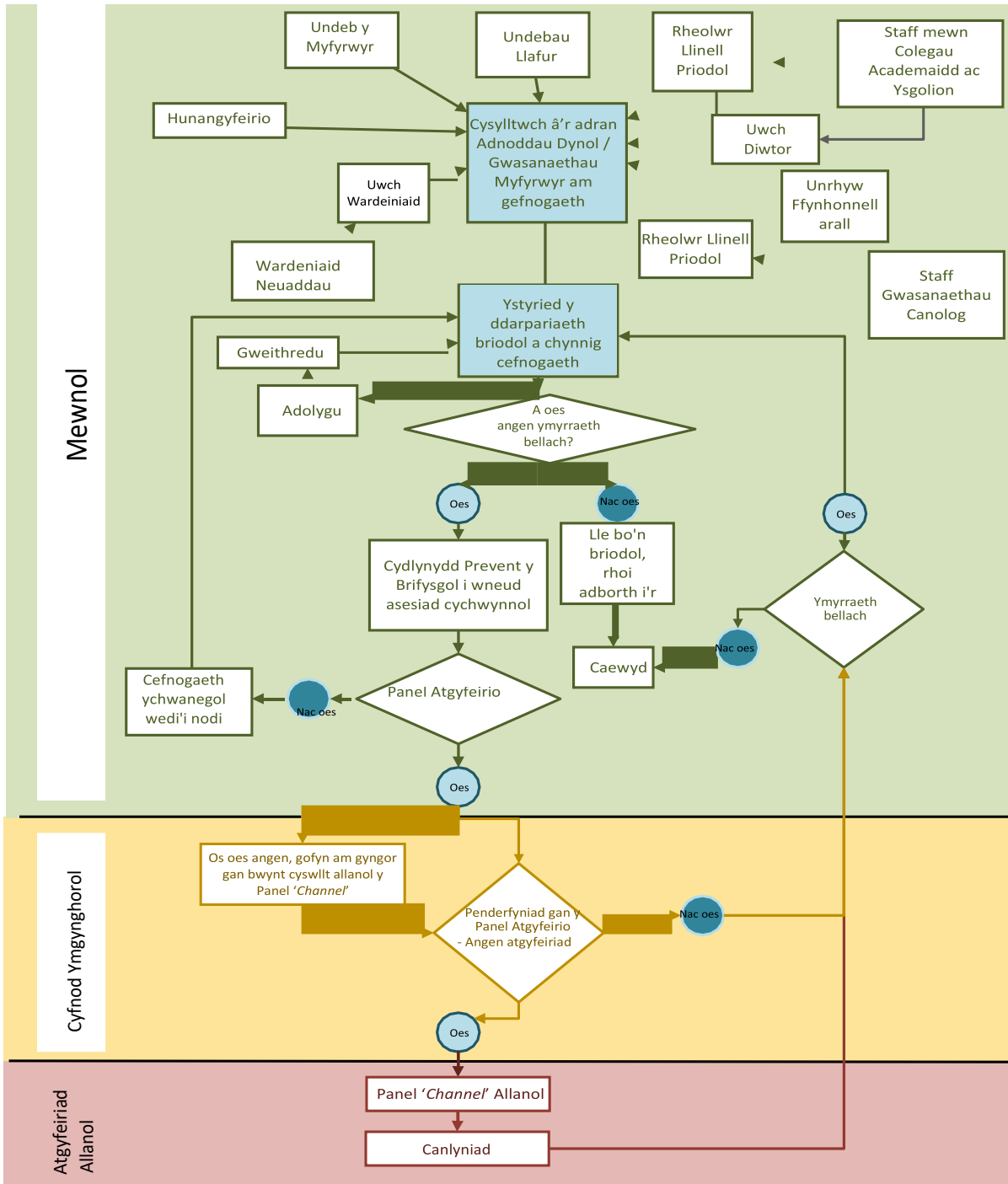
- Dylid darparu'r gŵyn yn ysgrifenedig i cwynion@bangor.ac.uk. Cydnabyddir derbyn y gŵyn o fewn 5 diwrnod gwaith, a gwneir pob ymdrech i gynnig ateb mwy cynhwysfawr o fewn 10 diwrnod gwaith.
- Os nad yw'r achwynydd yn fodlon â'r ateb, yna gall ddwysáu'r gŵyn. Dylent gysylltu â cwynion@bangor.ac.uk o fewn 15 diwrnod gwaith, gan esbonio pam eu bod yn parhau'n anfodlon. Yna eir ati i ymdrin â'r gŵyn yn unol â gweithdrefn gŵynion y Brifysgol fel bo'n briodol.

Ar gyfer cwynion sy'n gysylltiedig â chydymffurfio â Prevent yn unig, os yw achwynwyr yn anfodlon â chanlyniad y Weithdrefn Gŵynion gallant gysylltu â Chyngor Cyllido Addysg Uwch Cymru (HEFCW) y dirprwywyd cyfrifoldeb iddynt gan yr Ysgrifennydd Cartref i fonitro cydymffurfiaeth â'r ddyletswydd Prevent mewn perthynas â'r darparwyr addysg uwch perthnasol yng Nghymru:

Cyngor Cyllido Addysg Uwch Cymru
Tŷ Afon Heol
Bedwas
Bedwas
Caerffili CF83
8WT
Ffôn: 029 2085 9696

Gwe: www.hefcw.ac.uk/cy/
E-bost: cwynion@hefcw.ac.uk

Gweithdrefn Rhannu Gwybodaeth: Myfyriwr neu Aelod o Staff sy'n Agored i Niwed



Atodiad 2

Panel Atgyfeirio Dyletswydd Prevent Prifysgol Bangor

Aelodau Craidd

Cadeirydd - Cofrestrydd Academaidd
(neu enwebai) Cyfarwyddwr Adnoddau
Dynol
Dirprwy i'r Is-ganghellor
Cydlynnydd Prevent y Brifysgol neu'r Dirprwy

Yn ogystal, dylid gwahodd un neu fwy o'r canlynol

Atgyfeirio Myfyriwr

Cyfarwyddwr, Undeb y
Myfyrwyr Llywydd, Undeb
y Myfyrwyr Ysgrifennydd y
Brifysgol

Atgyfeirio Staff

Dirprwy Gyfarwyddwr Adnoddau Dynol
(Gweithrediadau) Ysgrifennydd y Brifysgol

Cylch Gorchwyl

1. Bydd y Panel Atgyfeirio Dyletswydd Prevent (y Panel) yn cael ei alw gan Gydlynnydd Prevent y Brifysgol mewn ymateb i bryder a godwyd mewn perthynas ag unigolyn a all fod mewn risg o gael ei dynnu i mewn i derfysgaeth dreisgar.
2. Bydd y Panel yn cynnwys yr unigolyn a nodir uchod (fel bo'n briodol), ond gall y Cadeirydd ofyn i aelodau perthnasol eraill o'r staff fod yn bresennol yn y cyfarfod, fel bo'n briodol, i gynnig gwybodaeth bellach a/neu gyngor.
3. Caiff y Panel ei gynnull fesul achos a bydd yn penderfynu a yw achos unigol yn cael ei atgyfeirio at asiantaeth allanol i gael cefnogaeth bellach, ei atgyfeirio i broses y Panel 'Channel', neu ei atgyfeirio yn ôl at ddarpariaethau llesiant a diogelu presennol yn y Brifysgol.
4. Darperir adroddiadau o gyfarfodydd y Panel i'r Grŵp Tasg Cydymffurfio, at ddibenion monitro, yn ei gyfarfod nesaf.
5. Pan fo pryder yn ddifrifol gellir gwneud atgyfeiriad i'r awdurdodau ar unwaith, y tu allan i Banel Atgyfeirio'r Ddyletswydd Prevent, yn enwedig os penderfynir bod risg sylweddol o niwed yn bodoli.