



PRIFYSGOL
BANGOR
UNIVERSITY

**POLISI A DULLIAU GWEITHREDU’N
YMWNEUD Â MYFYRWYR PRIFYSGOL BANGOR DAN 18 OED**

Dyddiad	Pwrpas cyhoeddi/Disgrifiad o’r newid	Asesu Effaith Cydraddoldeb wedi’i gwblhau
05/11/14	Cyhoeddwyd gyntaf	
03/10/16	Adolygwyd a chymeradwywyd gan y Grŵp Tasg Cydymffurfio	Sed Hydref, 2016
16/07/18	Adolygwyd a chymeradwywyd gan Grŵp Tasg Cydymffurfio	

Swyddog Polisi	Uwch swyddog â chyfrifoldeb	Cymeradwywyd gan	Dyddiad
Pennaeth Llywodraethu a Chydymffurfio	Ysgrifennydd y Brifysgol	Grŵp Tasg Cydymffurfio	16 Gorffennaf, 2018

Caiff y polisi hwn ei adolygu ymhen tair blynedd

Polisi a dulliau gweithredu'n ymwneud â myfyrwyr Prifysgol Bangor dan 18 oed

1. RHAGARWEINIAD

Mae Prifysgol Bangor yn croesawu ceisiadau gan bobl o bob oed. Caiff pob cais ei ystyried yn ôl ei deilyngdod. Yn achlysurol mae Prifysgol Bangor yn derbyn myfyrwyr sydd dan 18 oed. Dylai'r myfyrwyr hyn a'u teuluoedd ddeall mai sefydliad i oedolion yw Prifysgol Bangor a bod disgwyl i fyfyrwyr gymryd cyfrifoldeb fel oedolion a bod â'r sgiliau angenrheidiol i fyw ac astudio'n annibynnol gyda phobl o amrywiaeth eang o oedrannau a chefnidroedd.

Cynigir lleoedd ar y ddealltwriaeth y bydd myfyrwyr yn gallu ymaddasu i fyw oddi cartref a delio â'r holl elfennau ymarferol sy'n gysylltiedig â hynny. Mae'r Brifysgol yn trin ei holl fyfyrwyr fel unigolion annibynnol ac aeddfed.

Bydd myfyrwyr dan 18 oed yn dod dan reolau a rheoliadau cyffredinol y Brifysgol a byddant yn gallu defnyddio'r rhan fwyaf o'i chyfleusterau a chyfleoedd yn yr un ffordd â'r holl fyfyrwyr eraill, yn amodol ar ddarpariaethau'r Polisi hwn.

Dylid darllen y Polisi hwn ar y cyd â *Pholisi'r Brifysgol ar Amddiffyn Plant*.

2. SGÔP

Mae'r Polisi hwn yn berthnasol i'r holl unigolion sy'n dod i gysylltiad â Phrifysgol Bangor, yn cynnwys myfyrwyr Prifysgol Bangor, staff, siaradwyr gwadd, swyddi er anrhydedd a chyfarwyddwyr, yn ogystal â holl glybiau, cymdeithasau, cynrychiolwyr cyrsiau, gwirfoddolwyr a swyddogion sabothol Undeb y Myfyrwyr, ac aelodau'r Cyngor. Nid yw'n gyfyngedig i'r rhai a restrir uchod, fodd bynnag.

Mae'r Polisi hwn hefyd yn berthnasol i fyfyrwyr Prifysgol Bangor sy'n astudio yng Nholeg Rhyngwladol Bangor, ac i fyfyrwyr o bob sefydliad ac/neu gwmni sydd â Chytundebau Partneriaeth gyda Phrifysgol Bangor, a hefyd i aelodau staff y sefydliadau/cwmnïau pan fo hyn yn ymwneud â myfyriwr o Brifysgol Bangor, oni nodir i'r gwrthwyneb.

Nid yw'r Polisi hwn yn berthnasol i fyfyrwyr dan 18 oed sy'n ymweld o sefydliadau eraill.

3. CYFRIFOLDEB RHIENI

Ni all Prifysgol Bangor gymryd arni ei hun yr hawliau, cyfrifoldebau ac awdurdod arferol sydd gan rieni / gwarcheidwaid mewn perthynas â phlentyn ac ni fydd yn gweithredu *in loco parentis* mewn perthynas â myfyrwyr sydd dan 18 oed.

Polisi arferol y Brifysgol yw delio'n uniongyrchol â myfyrwyr ac nid â'u rhieni / gwarcheidwaid; defnyddir y dull gweithredu hwn hefyd yn achos myfyrwyr sydd dan 18 oed (ac eithrio'r darpariaethau a amlinellir yn ddiweddarach yn y Polisi dan Adrannau 7[a]10, 7[b] ac 8). Er bod y myfyrwyr hynny'n cael eu hystyried yn blant dan gyfraith y DU, er hynny mae ganddynt hawl gyfreithiol dan Ddeddf Gwarchod Data 1998 i wybodaeth amdanynt beidio â chael ei datgelu heb eu caniatâd pendant. Mae hynny'n golygu na fydd y Brifysgol yn rhoi gwybodaeth i rieni / gwarcheidwaid am gynnydd, canlyniadau, cwynion, disgyblaethau neu unrhyw amgylchiadau personol eraill, oni bai bod y myfyriwr wedi rhoi caniatâd penodol iddi wneud hynny neu fod y myfyriwr mewn perygl. Bydd y Brifysgol, felly, yn gohebu â myfyrwyr ac nid â rhieni / gwarcheidwaid.

4. GWARANTYDD

Gall myfyrwyr dan 18 oed wneud Cytundeb Preswyllo â Phrifysgol Bangor ond mae ar y Brifysgol angen i riant / gwarcheidwad neu rywun cyfrifol dros 18 oed weithredu fel gwarantydd a llofnodi gwarant y caiff holl ffioedd sy'n ddyledus i'r Brifysgol (ffioedd hyfforddi, ffioedd llety, ac unrhyw ffioedd amrywiol perthnasol ac/neu ddirwyon) eu talu.

Mae hyn yn golygu y bydd rhaid i'r gwarantydd hefyd dalu unrhyw symiau y cytunir arnynt dan y Cytundeb Preswyllo os bydd y myfyriwr yn methu â gwneud hynny (gweler Adran 5 isod) nes bydd y myfyriwr yn 18 oed.

5. TREFNIADAU DERBYN PRIFYSGOL BANGOR

[a] Trefn i Ymgeiswyr gyda Rhieni / Gwarcheidwaid yn y Deyrnas Unedig

- i. Pan dderbynnir ceisiadau gan ymgeiswyr am raddau israddedig a fydd dan 18 oed pan fyddant yn dechrau eu blwyddyn astudio gyntaf, nodi hynny drwy amlygu eu hoedran yn eu cais.
- ii. Mewn achosion lle bydd y Brifysgol yn dymuno gwneud cynnig i ymgeiswyr dan 18 oed, darperir cyswllt gwe at y Polisi hwn ac unrhyw wybodaeth a dogfennau pellach. Hysbysir yr ymgeisydd y bydd angen gwneud rhai pethau cyn dechrau'r rhaglen radd os bydd ef/hi'n derbyn cynnig Prifysgol Bangor. Mae siart lif o'r Broses wedi'i chynnwys fel Atodiad 2.
- iii. Bydd y cyswllt yn galluogi i Rieni / Gwarcheidwaid yr ymgeisydd ddarllen a lawrlwytho Cytundeb (Atodiad 1). Bydd y cytundeb yn amlinellu cyfrifoldebau'r Brifysgol a'r rhieni / gwarcheidwaid mewn perthynas â'r ymgeisydd. Bydd unrhyw gynnis i'r ymgeisydd yn cynnwys yr amod y bydd angen i'r Cytundeb gael ei gwblhau, ei arwyddo a'i ddychwelyd at y Pennaeth Derbyniadau.

[b] Trefn i Ymgeiswyr gyda Rhieni / Gwarcheidwaid y tu allan i'r Deyrnas Unedig

- i. Dilynir yr un drefn ag yn 5[a] i - iii uchod. Mae siart lif o'r Broses wedi'i chynnwys fel Atodiad 3.
- ii. Yn ogystal bydd angen i rywun o fewn y Deyrnas Unedig (DU), ac yn ddelfrydol o fewn cyrraedd hwylus i Fangor, gael ei benodi'n Warcheidwad o fewn y DU dros yr ymgeisydd, gan riant / gwarcheidwad dramor yr ymgeisydd, cyn y gall y Brifysgol gytuno i dderbyn y plentyn.

Bydd angen i'r sawl sy'n cael ei benodi fel Gwarcheidwad o fewn y DU sylweddoli fod gweithredu fel gwarcheidwad yn golygu cyflawni tasgau a chyfrifoldebau rhiant / gwarcheidwad fel y dirprwywyd gan riant / gwarcheidwad dramor yr ymgeisydd. Fel y cyfryw, mae'n gytundeb preifat rhwng y rhiant / gwarcheidwad dramor a'r gwarcheidwad o fewn y DU, ac nid yn ymglymu'r Brifysgol.

Rhaid hefyd llenwi Adran D o'r Cytundeb (Atodiad 1), lle mae cadarnhad o gytundeb y gwarcheidwad â'r rhieni/gwarcheidwaid, lle mae'r gwarcheidwad yn datgan y bydd yn gweithredu ar ran y rhieni/gwarcheidwaid nes bydd y plentyn yn 18 oed. Yn achos y myfyrwyr hynny sydd angen fisa Haen 4, ni roddir Cadarnhad Derbyn i Astudio (CDA) nes bydd hyn wedi'i gwblhau.

Ni all y Brifysgol gynorthwyo rhieni / gwarcheidwaid dramor i gael hyd i warcheidwad addas o fewn y DU, ond yn achos y rhieni hynny nad oes ganddynt ffrindiau neu berthnasau yn y DU, mae rhestr o asiantau wedi'u hachredu i'w cael gan:

The Association of Educational Guardians for International Students (AEGIS)
<http://www.aegisuk.net/>

6. DERBYN DRWY GOLEG RHYNGWLADOL BANGOR (BIC) DAN GYTUNDEB RHWNG PRIFYSGOL BANGOR A'R OXFORD INTERNATIONAL EDUCATION AND TRAVEL LIMITED (YN MASNACHU FEL OXFORD INTERNATIONAL EDUCATION GROUP) (OIEG)

Pan fydd ymgeiswyr dan 18 oed yn gwneud cais i'r BIC, hysbysir yr ymgeisydd bod angen llenwi *Ffurflen Ganiatâd Rhieni*, ynghyd â *Ffurflen Cyfrifoldeb Gwarcheidwad* yn achos yr ymgeiswyr hynny sy'n byw y tu allan i'r Deyrnas Unedig. Mae ar BIC angen manylion cyswllt gwarcheidwad o fewn y Deyrnas Unedig, ac yn ddelfrydol un sydd o fewn cyrraedd hwylus i Fangor. Bydd ar BIC angen copi o gytundeb y gwarcheidwad o fewn y DU â'r rhieni / gwarcheidwaid dramor, lle mae'r gwarcheidwad o fewn y DU yn datgan y byddant yn gweithredu ar ran y rhieni / gwarcheidwaid dramor nes bydd y plentyn yn cael ei ben-blwydd yn 18 oed.

Gan y bydd y myfyriwr yn fyfyrwr cofrestredig gyda Phrifysgol Bangor, mae'n un o ofynion y Cytundeb rhwng y brifysgol ac OIEG bod yr OIEG yn rhoi'r holl wybodaeth angenrheidiol i Brifysgol Bangor i sicrhau bod y data am fyfyrwyr ar gael ac yn gywir, gan gynnwys unrhyw wybodaeth ar warcheidwaid.

Cyn belled ag y bo'r Polisi hwn yn ymwneud â'r Cytundeb gyda'r OIEG, Polisi Prifysgol Bangor fydd drechaf.

7. TREFNIADAU LLETY

Bydd angen i fyfyrwyr dan 18 oed, nad ydynt eisiau byw gartref neu gyda gwarcheidwad penodedig, wneud cais i fyw yn un o neuaddau preswyl y Brifysgol pan ofynnir iddynt wneud hynny. Bydd byw gartref, gyda gwarcheidwad o fewn y Deyrnas Unedig, neu mewn neuadd breswyl o eiddo'r Brifysgol yn ystod y flwyddyn gyntaf, yn amod unrhyw gynnig a wneir i fyfyrwr dan 18 oed. Er mwyn sicrhau na roddir myfyriwr dan 18 oed dan anfantais oherwydd yr amod hwn, lle mae myfyriwr yn dymuno byw mewn neuadd breswyl o eiddo'r Brifysgol, bydd y Brifysgol yn rhoi gostyngiad o £3 y dydd i bris unrhyw ystafell a ddewisir gan fyfyrwr dan 18 oed.

Rhaid i fyfyrwyr dan 18 oed gadarnhau beth yw eu trefniadau llety gyda'r Swyddfa Dderbyniadau pan maent yn derbyn eu cynnig i astudio ym Mhrifysgol Bangor; fel arall, bydd y cynnig yn aros yn un amodol nes bydd hyn wedi'i gadarnhau.

Dim ond llety sengl en-suite y gall myfyrwyr dan 18 oed ei archebu.

Ni all y Brifysgol gymryd cyfrifoldeb rheini dros fyfyrwr dan 18 oed. Dylai myfyrwyr a'u rhieni/gwarcheidwaid gadw mewn cof mai sefydliad i oedolion yw Prifysgol Bangor. Disgwylir i fyfyrwyr ymddwyn fel oedolion a chymryd cyfrifoldeb fel oedolion. Disgwylir i fyfyrwyr fod â'r sgiliau angenrheidiol i fyw ac astudio'n annibynnol gyda phobl o amrywiaeth eang o gefndiroedd. Cynigir lleoedd mewn neuaddau ym Mhrifysgol Bangor ar y ddealltwriaeth y bydd myfyrwyr yn gallu ymaddasu i fyw oddi cartref ac edrych ar ôl eu hunain ym mhob mater ymarferol.

Pe bai myfyriwr yn parhau dan 18 oed yn ystod eu hail (neu drydedd) flwyddyn, bydd angen iddynt aros yn un o neuaddau'r Brifysgol neu fyw gyda'u rhieni neu warcheidwaid.

CYFRIFOLDEBAU

[a] Prifysgol Bangor

Bydd y Brifysgol yn gwneud y canlynol:

1. Sicrhau ystafell mewn llety Prifysgol i fyfyrwyr fel un o amodau eu cynnig, oni bai eu bod wedi nodi y byddant yn byw gartref neu gyda gwarcheidwad yn y DU.
2. Lletya myfyrwyr lle gallant gael gafael yn hawdd ar aelod staff neu dderbynfa lle mae staff ar gael 24 awr y dydd.
3. Pennu ystafelloedd sengl gyda chyfleusterau en suite i fyfyrwyr lle bo modd.
4. Tynnu sylw'r tîm rheoli yn y Swyddfa Neuaddau at fanylion myfyrwyr sydd dan 18 oed.
5. Integreiddio myfyrwyr sydd dan 18 oed gyda rhai sydd dros 18 oed.
6. Sicrhau bod holl staff perthnasol, yn cynnwys wardeniaid a staff diogelwch, yn cael gwiriadau gan Gwasanaeth Datgelu a Gwahardd (DBS).
7. Darparu hyfforddiant perthnasol i staff a gyflogir gan y Brifysgol sydd â mynediad rheolaidd i ystafelloedd gwely myfyrwyr.
8. Trefnu cyfarfod o fewn mis o ddechrau'r flwyddyn academaidd gydag unrhyw fyfyrwr dan 18 oed. Cynhelir y cyfarfod gan Uwch Warden i drafod y newid o fywyd cartref i lety Prifysgol ac i sicrhau fod popeth yn iawn. Ni fydd y Brifysgol yn aildrefnu'r cyfarfod cyswllt cyntaf hwn os na fydd y myfyriwr yn dod iddo. Ni fydd y Brifysgol yn gwneud unrhyw wiriadau eraill, heblaw'r rhai a nodwyd uchod, ar fyfyrwyr dan 18 oed sy'n byw mewn llety dan reolaeth y Brifysgol, ac ni fydd yn cadw golwg ar y ffordd mae'r myfyrwyr hynny yn treulio eu hamser hamdden neu reoli eu harian.
9. Trefnu cyfarfodydd dilynol lle bydd y myfyriwr yn gofyn am hynny. Fel arall, ni threfnir cyfarfodydd dilynol.
10. Rhoi gwybod yn syth i'r sawl a enwyd fel gwarantydd neu warcheidwad (fel bo'n briodol) os bydd:
 - a. y myfyriwr mewn dyled gyda'r rhent;
 - b. y myfyriwr yn torri'r Amodau Preswyllo mewn ffordd ddifrifol;
 - c. staff yn bryderus iawn ynghylch iechyd y myfyriwr neu os yw'r myfyriwr yn cael damwain;
11. Sicrhau bod myfyrwyr yn gwybod â phwy y dylent gysylltu os bydd anawsterau, a sicrhau y caiff myfyrwyr ddelio â materion yn gyfrinachol os ydynt yn dymuno hynny. Bydd y Brifysgol yn ceisio annog myfyrwyr i gynnwys rhiant/gwarcheidwad lle bo'n briodol, ond bydd yn rhoi'r brif ystyriaeth i gais myfyriwr am gyfrinachedd a lles y myfyriwr, hyd yn oed os bydd hynny'n golygu peidio â dweud wrth riant/gwarcheidwad ar gais y myfyriwr.
12. Sicrhau bod staff Gwasanaethau Eiddo a'r Campw a Chontractwyr y Brifysgol yn cadw at y canllawiau "*Rhai dan 18 oed mewn Neuaddau Preswyl – Trefn Mynediad i Ystafelloedd*" bob amser wrth ofyn am fynediad i ystafelloedd. Bydd gwaith trwsio / arall mewn ystafelloedd yn cael ei wneud rhwng 9 a.m. a 5 p.m.

[b] Myfyrwyr

Bydd myfyrwyr dan 18 oed mewn llety Prifysgol yn gwneud y canlynol:

1. Rhoi enw a chyfeiriad rhiant/gwarcheidwad ac/neu warantydd a fydd yn bwynt cyswllt i'r Brifysgol i'w hysbysu am ddyledion rhent, achos difrifol o dorri'r Amodau Preswyllo neu faterion yn ymwneud â salwch difrifol (gweler pwynt 8. isod hefyd).

2. Cadw at delerau ac amodau Cytundeb Preswyllo'r Brifysgol o'r adeg y derbynnir ystafell yn y Brifysgol.

8. CYSWLLT MEWN ARGYFWNG / MATERION IECHYD

Mae'n arbennig o bwysig bod myfyrwyr dan 18 oed yn darparu manylion cyswllt mewn argyfwng ac felly bydd angen i fyfyrwyr ac/neu eu rhieni / gwarcheidwaid ddarparu'r wybodaeth hon cyn iddynt ddod i'r Brifysgol.

Mewn achosion prin, efallai y bydd rhaid cael caniatâd i roi triniaeth feddygol frys cyn y gellir cysylltu â rhieni neu warcheidwaid. Trwy lofnodi'r Cytundeb a amlinellwyd yn 4. [a] iii uchod mae rhieni'n rhoi eu caniatâd bod gan aelod staff uwch yn y Brifysgol hawl i weithredu ar gyngor meddygol a gwneud yr hyn sydd er lles gorau'r myfyriwr.

Mae rhieni neu warcheidwaid yn gyfrifol am sicrhau bod y Brifysgol wedi cael gwybod am unrhyw anghenion neu ofynion arbennig.

9. DULLIAU GWEITHREDU MEWNOL

Bydd Pennaeth yr Ysgol berthnasol, Pennaeth Bywyd Preswyl a'r Prif Warden, cyn y cyfnod cofrestru, yn cael eu hysbysu gan Bennaeth Derbyniadau am unrhyw fyfyrwr yn eu Hysgol neu neuaddau preswyl a fydd dan 18 oed pan fydd yn dod i'r Brifysgol. Gwneir hynny cyn i'r myfyriwr dan sylw gofrestru. Rhoddir gwybod hefyd i'r Tiwtor Personol ac i unrhyw Wardeniaid perthnasol. Ni fydd staff dysgu a staff eraill yn cael eu hysbysu fel rheol am oedran y myfyriwr.

Gall cyrsiau yn y Brifysgol gynnwys teithiau maes gorfodol neu ddewisol, ymweliadau neu gyfnodau astudio eraill i ffwrdd o'r Brifysgol. Ni all y Brifysgol gymryd unrhyw gyfrifoldeb ychwanegol dros fyfyrwr sydd dan 18 oed mewn perthynas â gweithgareddau o'r fath. Oni bai y nodwyd i'r gwrthwyneb ar y Cytundeb y cyfeiriwyd ato yn Adran 4iii uchod, bydd y Brifysgol yn rhagdybio bod y rhiant neu warcheidwad yn rhoi caniatâd i'r myfyriwr gymryd rhan yn y gweithgareddau hyn.

10. AMDDIFFYN PLANT

Dan y gyfraith mae rhywun dan 18 oed yn blentyn. Mae gan y Brifysgol gyfrifoldeb i amddiffyn rhai dan 18 oed rhag niwed. Mae gan y Brifysgol swyddog penodedig (Pennaeth Llywodraethu a Chydymffurfio, Swyddfa Llywodraethu a Chydymffurfio) yn Swyddog Amddiffyn Plant. Ymdrinnir ag unrhyw honiadau neu amheuan a ddygir i sylw'r Brifysgol dan y dulliau gweithredu a nodir yn y Polisi Amddiffyn Plant.

Cyfrifoldeb Pennaeth yr Ysgol / Adran berthnasol yw sicrhau bod holl swyddi staff sy'n cynnwys cysylltiad sylweddol heb ei oruchwylio â myfyrwyr dan 18 oed yn cael eu nodi a bod gwiriadau statudol perthnasol (megis gwiriadau'r Gwasanaeth Datgelu ac Atal (CRB) yn cael eu cyflawni.

11. ALCOHOL A THYBACO

Mae'n anghyfreithlon gwerthu alcohol neu dybaco i rai dan 18 oed ac mae'n anghyfreithlon iddynt hwythau ei brynu. Bydd y Brifysgol yn cymryd pob cam rhesymol i sicrhau na chaiff deddfau trwyddedu eu torri mewn perthynas â'r eiddo hynny sydd dan reolaeth y Brifysgol. Fodd bynnag, ni all y Brifysgol ymrwymo i oruchwylio unrhyw fyfyrwr unigol dan 18 oed.

12. UNDEB Y MYFYRWYR PRIFYSGOL BANGOR

Mae Undeb y Myfyrwyr yn gyfrifol am sicrhau bod trefniadau priodol mewn grym ar gyfer ei eiddo trwyddedig ei hun mewn perthynas â myfyrwyr dan 18 oed.

Anogir myfyrwyr dan 18 oed i ymuno â chlybiau a chymdeithasau yn y Brifysgol ac/neu Undeb y Myfyrwyr ond ni allant ddal swydd ynddynt nes byddant yn 18 oed. Yn achos rhai clybiau a chymdeithasau, gall cymryd rhan mewn rhai gweithgareddau fod yn gyfyngedig o ran myfyrwyr dan 18 oed.

13. CYFNOD Y POLISI

Nid yw darpariaethau'r Polisi hwn yn berthnasol unwaith y bydd y myfyrwyr yn dod yn 18 oed, er os bydd myfyriwr yn byw yn un o neuaddau preswyl y Brifysgol, bydd y trefniadau preswyllo'n parhau tan ddiwedd y flwyddyn academaidd yn dilyn eu pen-blwydd yn 18 oed.

ATODIAD 1

FFURFLEN CANIATÂD RHIANT / GWARCHEIDWAD

I'w llenwi ar gyfer ymgeiswyr a fydd dan 18 oed pan fyddant yn dechrau eu cwrs



PRIFYSGOL
BANGOR
UNIVERSITY

ADRAN A

I'w llenwi gan riant / gwarcheidwad yr ymgeisydd:

Enw llawn yr Ymgeisydd:

Dyddiad geni:

Rhif Adnabod Myfyriwr Prifysgol Bangor:

Cwrs y gwnaed cais i'w astudio:

Dyddiad Cychwyn y Cwrs:

ADRAN B: DATGANIAD

- Cadarnhaf fy mod wedi darllen a deall y *Polisi a'r Dulliau Gweithredu ar gyfer Myfyrwyr Prifysgol Bangor dan 18 oed*
- Rwy'n deall a derbyn na fydd Prifysgol Bangor yn gweithredu *in loco parentis* dros fy mhlentyn / ward.
- Rwy'n cadarnhau fy mod yn gyfrifol yn gyfreithiol dros fy mhlentyn / ward nes bydd yn 18 oed.
- Rwy'n deall a derbyn mai sefydliad i oedolion yw Prifysgol Bangor ac y bydd fy mhlentyn / ward yn cael ei drin/thrin fel oedolyn yn gyffredinol.
- Rwy'n rhoi caniatâd i'm plentyn / ward gymryd rhan mewn gweithgareddau (megis ymweliadau maes, teithiau a chyfnodau astudio eraill i ffwrdd o'r Brifysgol) os byddant yn rhan angenrheidiol o'i (h)astudiaethau.
- Rwy'n cytuno i gymryd cyfrifoldeb dros ddyledion fy mhlentyn / ward i Brifysgol Bangor nes bydd yn 18 oed.
- Rwy'n deall a derbyn y bydd fy mhlentyn / ward, tra bydd yn astudio ym Mhrifysgol Bangor, yn dod dan ddeddfau Cymru a Lloegr ac awdurdodaeth Llysoedd Cymru a Lloegr a rheolau'r Brifysgol.
- Rwy'n deall a derbyn na all Prifysgol Bangor, dan ofynion Deddf Diogelu Data 2018, ryddhau gwybodaeth (academaidd neu bersonol) yn ymwneud â'm mhlentyn / ward, oni bai fod fy mhlentyn / ward wedi rhoi caniatâd penodol i'r Brifysgol wneud hynny.

Enw llawn a chyfeiriad y Llofnodwr (Rhiant neu Warcheidwad):

Perthynas â'r Ymgeisydd:

Llofnod:

Dyddiad:

Adran C: I Ymgeiswyr gyda Rhiant/Rhieni / Gwarcheidwad/waid tu allan i'r Deyrnas Unedig: lle mae Gwarcheidwad o'r DU wedi ei benodi:

(Gweler 5 (b) y Polisi a Dulliau Gweithredu'n ymwneud â myfyrwyr dan 18 oed .)

Enw llawn a chyfeiriad y Gwarcheidwad:

Rhif ffôn cyswllt:

E-bost:

Rwy'n cadarnhau fy mod wedi cytuno â'r unigolyn a enwir uchod y bydd yn gweithredu fel y gwarcheidwad yn y DU dros fy mhlentyn / ward, a bod ganddo/ganddi awdurdod llawn i weithredu ar fy rhan tan ben-blwydd fy mhlentyn / ward yn 18 oed.

Enw llawn:

Perthynas â'r ymgeisydd:

Llofnod:

Dyddiad:

Enw:

ADRAN D: CYSWLLT MEWN ARGYFWNG / MATERION IECHYD

Pe bai argyfwng yn ymwneud â'ch plentyn / ward wedi iddo/iddi gofrestru yn y Brifysgol a chyn iddo/iddi fod yn 18 oed, nodwch un neu fwy o bobl y gellir cysylltu â hwy mewn argyfwng isod os gwelwch yn dda (dylai un cyswllt fod yn rhiant neu warcheidwad):-

Cyswllt 1

Enw:

Cyfeiriad:

Cyfeiriad e-bost:

Ffôn:

Ffôn symudol:

Cyswllt 2

Enw:

Cyfeiriad:

Cyfeiriad e-bost:

Ffôn:

Ffôn symudol:

Pe bai'r Brifysgol yn methu â chysylltu â'r naill na'r llall o'r bobl uchod mewn argyfwng, a fydddech cystal â datgan isod eich bod yn fodlon i'r Brifysgol awdurdodi triniaeth feddygol pe bai angen hynny. Hoffem eich sicrhau mai dim ond ar gyngor meddygol y gweithredir felly ac y bydd y Brifysgol yn y cyfamser yn parhau i geisio cysylltu â'r manylion cyswllt a roddwyd gennych.

- Rwy'n cydsynio i uwch swyddog ym Mhrifysgol Bangor, yn gweithredu ar gyngor meddygol er lles gorau fy mhentyn, awdurdodi triniaeth feddygol frys pe bai angen hynny, naill ai cyn y gellir cysylltu â mi neu pe na bai'n bosibl cysylltu â mi, gwarcheidwad penodedig fy mhentyn / ward ac / neu'r cysylltiadau mewn argyfwng a bennwyd gennyf.

Enw llawn y Llofnodwr:

Perthynas â'r Ymgeisydd:

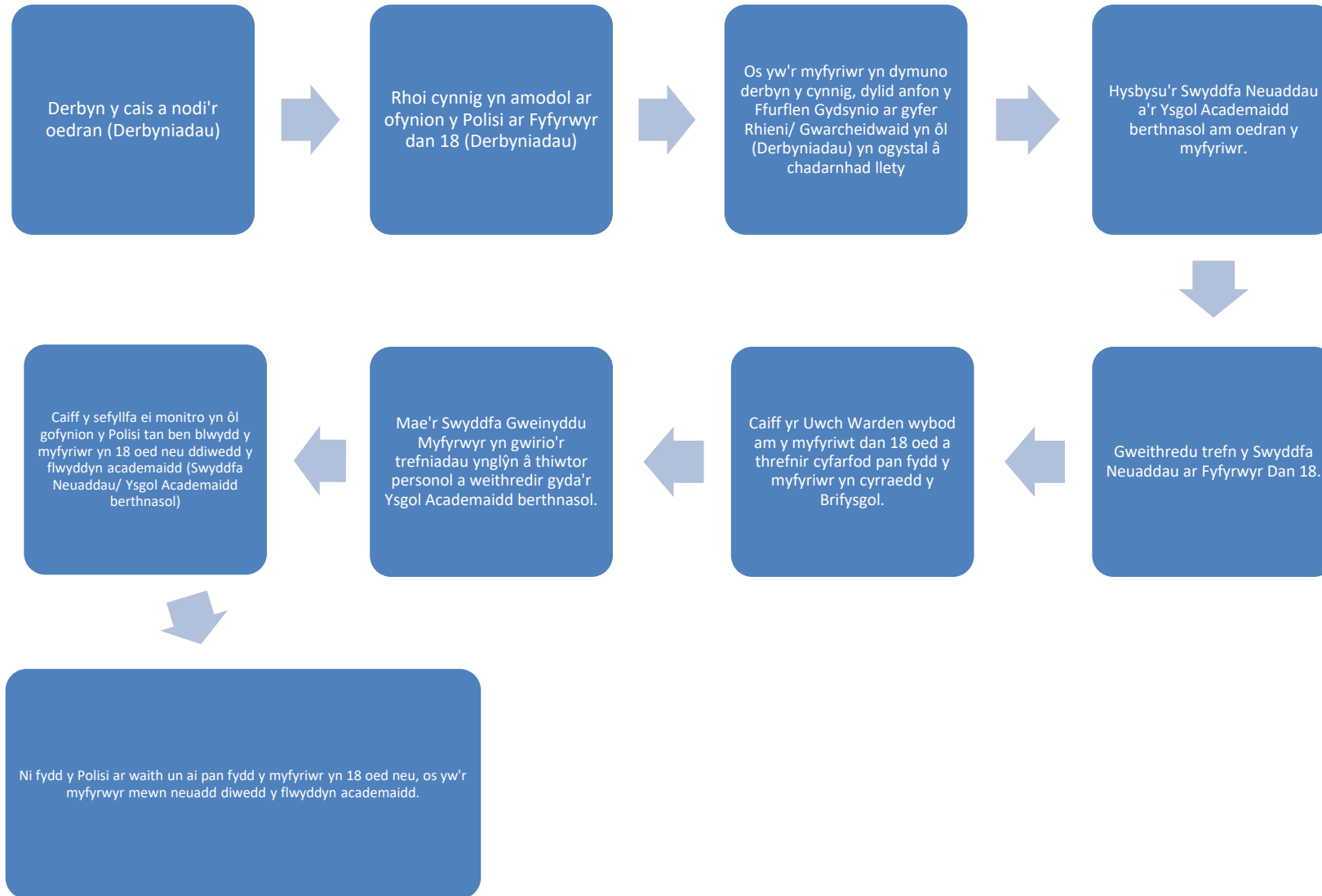
Llofnod:

Dyddiad:

Bydd aelodau perthnasol o staff y Brifysgol yn defnyddio'r wybodaeth bersonol a rowch ar y ffurflen hon i weinyddu gofynion y Polisi a'r Dulliau Gweithredu yn ymwneud â Myfyrwyr Prifysgol Bangor dan 18 oed. Cedwir y wybodaeth amdanoch chi ac am eich plentyn / ward yn ddiogel o fewn y Brifysgol, i'w chyrchu gan y rhai sydd â hawl i'w gweld yn unig, a'i phrosesu'n unol â Pholis'r Brifysgol ar Ddiogelu Data. Mae gennych hawl i ofyn am gopi o'ch gwybodaeth ar unrhyw adeg trwy gysylltu â'r Pennaeth Llywodraethu a Chydymffurfio yn y Swyddfa Llywodraethu a Chydymffurfio. Caniateir i wybodaeth ynglŷn â'ch plentyn / ward gael ei rhannu mewn amgylchiadau cyfyngedig a amlinellir yn Adran 8 o'r Polisi.

Atodiad 2

Myfyrwyr dan 18 oed (wedi'u lleoli yn y DU)



Atodiad 3

Myfyrwyr dan 18 (o'r tu allan i'r DU)

