



Adroddiad Blynyddol Iechyd a Diogelwch

2007

Mae'r Adroddiad Blynyddol 2007¹ yn ystyried sawl agwedd ar Iechyd a Diogelwch yn y Brifysgol a lle bo'n bosib yn eu cymharu ag ystadegau, safonau ac arferion cenedlaethol. Mae'r Adroddiad yn rhoi sylwadau hefyd ar berfformiad iechyd a diogelwch ac ar y sialensiau sydd o'n blaen.

MYNEGAI

Tudalen

1. Crynodeb Gweithredol	2
2. Rhagarweiniad	4
3. Gwasanaethau Iechyd a Diogelwch	5
4. Pwyllgor Iechyd A Diogelwch	7
5. Y Grŵp Tasg Gweithredu Diogelwch	8
6. Adroddiad ar Broffil Iechyd Staff	9
7. Adroddiad ar Salwch Staff	13
8. Adrodd ar Ddamweiniau / Digwyddiadau	16
9. Ystadegau Tân a Digwyddiadau Larymau Tân	21
10. Adroddiad ar Hyfforddiant Staff	24
11. Adroddiad Iechyd a Diogelwch Myfyrwyr	25
12. Strategaeth Iechyd a Diogelwch y Brifysgol	26

¹ Mae'r Adroddiad Blynyddol yn rhoi gwybodaeth am ddatblygiadau a gweithgareddau yn ystod y flwyddyn galendr. Ond weithiau, lle bo'n briodol, mae'r Adroddiad yn rhoi gwybodaeth hefyd am weithgareddau mwy diweddar (nad oes ystadegau ar eu cyfer) yn y cyfnod Ionawr-Ebrill 2008.

1. CRYNODEB GWEITHREDOL

Yn 2007 gwelwyd nifer o newidiadau a datblygiadau yn y ffordd y mae Prifysgol Bangor yn rheoli, yn hyrwyddo ac yn hybu iechyd a diogelwch. Gwelir mabwysiadu strategaeth iechyd a diogelwch yn enwedig yn garreg filltir allweddol.

Mae'r Strategaeth Iechyd a Diogelwch² yn amlinellu'r weledigaeth a'r ffactorau a fydd yn ysgogi'r gwaith o reoli, cydymffurfio a monitro iechyd a diogelwch ac mae'n ymgorffori 'iechyd' yn yr agenda ehangach.

Er mwyn llunio a gweithredu'r strategaeth hon, penodwyd Pennaeth Adran newydd a chafwyd gwelliant pellach ym mhroffil staffio'r adran iechyd a diogelwch ganolog pan benodwyd Ymarferydd Iechyd Galwedigaethol a Swyddog Cefnogi. Newidiwyd enw'r adran hefyd i adran y 'Gwasanaethau Iechyd a Diogelwch' er mwyn adlewyrchu'n well ei phwrpas a'i chylch gwaith newydd.

O ran ystadegau, yn 2007 gwelwyd lleihad mewn damweiniau a achosai anaf, lawr 16% o'r flwyddyn flaenorol, ac mae cyfradd damweiniau difrifol y brifysgol yn dal i fod yn is na chyfradd y sector³ yn genedlaethol. Aeth nifer y damweiniau a'r afiechydon adroddadwy⁴ i lawr i gyfanswm o 5 yn 2007 ac am y tro cyntaf ers nifer o flynyddoedd nid adroddwyd am unrhyw achosion o afiechyd neu salwch galwedigaethol.

Amcangyfrifir bod absenoldeb staff oherwydd salwch yn 2006/07 tua 6.2 diwrnod (fesul gweithiwr/blwyddyn) sy'n cyfateb i ryw 2.1%. Nid yw data absenoldeb salwch yn drylwyr ar hyn o bryd ac mae angen gwneud ymdrech i wella ansawdd data ystadegol a threfniadau adrodd. Bydd yr Ymarferydd Iechyd Galwedigaethol ac Adnoddau Dynol yn cydweithio'n agos er mwyn cefnogi'r rhai hynny sy'n dioddef o salwch tymor hir i ddychwelyd i'r gwaith ac osgoi absenoldebau sy'n fwy na 6 mis.

Yn 2007 hefyd gwelwyd ymdrech newydd i hyrwyddo a chefnogi iechyd staff. Un peth arbennig oedd bod 'profion iechyd' staff ar gael i rai grwpiau staff. Bydd y rhaglen hon yn cael ei rhoi ar waith ar draws y sefydliad yn ystod 2008. Cafodd tua 4.5% o staff y Brifysgol 'brawf iechyd personol' (dros gyfnod o dri mis) yn 2007. Prif bwyslais y profion iechyd yw addysg a chyngor. Maent hefyd yn cynnig gwybodaeth a dadansoddiad o golesterol, pwysau gwaed, siwgr yn y gwaed a darparu 'proffil iechyd' personol.

Nod yr agenda iechyd newydd hwn yw nid yn unig rheoli salwch yn well ond hefyd sicrhau gwelliant enfawr yn y *neges* 'iechyd da' i staff a myfyrwyr.

Ers nifer o flynyddoedd mae'r Brifysgol wedi cael anhawster i leihau nifer yr achosion o seinio larymau tân heb fod angen, yn enwedig o fewn y Neuaddau Preswyl. Nid oedd 2007 yn eithriad a gwelwyd cynnydd o 5% ers y llynedd. Ond mae ystadegau cyffredinol y Brifysgol mewn perthynas ag achosion o seinio larymau tân mewn neuaddau preswyl yn dal i fod yn is na chyfartaledd cenedlaethol y sector, gyda chyfradd achosion 'ffug' o 3.9 y flwyddyn fesul 100 o larymau o'i chymharu â 5.3/100 yn genedlaethol. Gwelwyd gostyngiad yn nifer y tanau go iawn⁵ o 7 y llynedd i 4 eleni..

Ni fu dim anafiadau o achos tân ond cafwyd nifer fach o ddigwyddiadau difrifol neu a allai

² Gweler eitem 12.

³ Fel yr adroddwyd gan Gymdeithas Iechyd a Diogelwch y Prifysgolion.

⁴ Damweiniau/digwyddiadau mwy difrifol yr adroddir amdanynt i'r Weithrediaeth Iechyd a Diogelwch

⁵ Diffinnir tân fel tân y bu'n rhaid defnyddio cyfarpar i'w ddiffodd.

fod wedi bod yn ddifrifol yn ystod y flwyddyn, sef:

- Tân mewn llety 'teuluol' a achosodd ddifrod difrifol mewn cegin.
- Difrodwyd llofft astudio myfyriwr yn ddrwg gan dân a achoswyd gan gannwyll;
- Cafwyd dau ddigwyddiad a allai fod wedi bod yn rhai difrifol mewn labordy cemeg, ni chafwyd difrod difrifol ar yr achlysur hwn, ond nodwyd y posibilrwydd.

Yn ôl y disgwyl bu gostyngiad yng nghyfanswm y staff a fynychodd gyrsiau hyfforddi iechyd a diogelwch yn 2007. Y prif reswm am hyn oedd gostyngiad dros dro yn nifer y staff yn y Gwasanaethau Iechyd a Diogelwch ac felly gostyngiad yn y gwasanaeth. Bydd pethau'n newid yn 2008, a rhagwelir cynnydd sylweddol mewn hyfforddiant staff, yn enwedig wrth i'r strategaeth newydd ddod i rym.

Bu'r brifysgol yn awyddus ers talwm i gael mwy o wybodaeth am berfformiad a llwyddiant rheolwyr, ar lefel adrannol a sefydliadol. Er mwyn darparu'r wybodaeth hon mae'r Gwasanaethau Iechyd a Diogelwch wedi cychwyn ar raglen archwilio systemau rheoli iechyd a diogelwch colegau ac adrannau; gan ddefnyddio pecyn archwilio iechyd a diogelwch sector diwygiedig. Bydd y rhaglen archwilio'n helpu'r Brifysgol i ddeall problemau a brofwyd gan ei cholegau a'i hadrannau cyfansoddol ac yn helpu i gyfeirio cymorth i'r gweithgareddau a'r colegau/adrannau lle mae'r angen mwyaf.

Er mwyn ategu'r broses archwilio perfformiad colegau/adrannau, rhoddir mwy o bwyslais hefyd ar ddatblygu ymhellach yr Aseiad Risg Iechyd a Diogelwch Corfforaethol. Mae'r aseiad risg corfforaethol yn cynnig arfarniad ar lefel Prifysgol o risg ar draws nifer fawr (>50) o themâu, o reoli asbestos i waith maes a diogelwch nwy, ac mae'n darparu sylfaen ar gyfer cynlluniau gweithredu ar sail blaenoriaeth.

Y Grŵp Tasg Gweithredu Diogelwch a Phwyllgor Iechyd a Diogelwch y Brifysgol sy'n parhau i gyfarwyddo gweithgareddau'r Gwasanaethau Iechyd a Diogelwch a pherfformiad a phroffil risg cyffredinol y Brifysgol. Mae'r ddau gorff yn cymryd rhan flaenllaw mewn arwain a gyrru'r agenda iechyd a diogelwch ac yn gwella'n gyson broffil a chyswllt y brifysgol â risg.

Dros y flwyddyn ddiwethaf, credir bod cyswllt y Brifysgol â risg a lefel gyffredinol ei pherfformiad iechyd a diogelwch wedi gwella; bydd hyn yn digwydd yn arbennig wrth gytuno ar strategaeth, wrth i'r Aseiad Risg Iechyd a Diogelwch Corfforaethol ddatblygu ac wrth i wasanaeth cefnogi iechyd a diogelwch mwy pwrpasol ddechrau cael effaith.

Bernir bod yr holl elfennau hyn yn allweddol i'r dasg o gefnogi Prifysgol lwyddiannus ac o hybu datblygiad diwylliant lle mae pobl yn ymwybodol o iechyd a diogelwch.

2. RHAGARWEINIAD

Rhennir yr adroddiad blynyddol yn adroddiadau cyfansoddol sy'n cynnig sylwadau ar berfformiad ac ystadegau ar gyfer 2007 ac ar y gwaith ar y gweill a'r disgwyliadau ar gyfer 2008.

Rhoddir adroddiadau blynyddol cryno ar gyfer:

- Adran y Gwasanaethau Iechyd a Diogelwch
- Y Pwyllgor Iechyd a Diogelwch
- Y Grŵp Tasg Gweithredu Diogelwch.

Rhoddir adroddiadau ystadegol ar themâu gwahanol a gwybodaeth gryno o dan y penawdau:

- Adroddiad ar Broffil Iechyd Staff
- Adroddiad ar Salwch Staff (Ystadegol)
- Adrodd ar Ddamweiniau a Digwyddiadau (Ystadegol).
- Adroddiad (Ystadegol) ar Ystadegau Digwyddiadau Tân a Larymau Tân
- Adroddiad ar Hyfforddiant Staff.
- Adroddiad Iechyd a Diogelwch Myfyrwyr.

Strategaeth Iechyd a Diogelwch y Brifysgol

Adroddiad Blynyddol 2007 yw'r ail adroddiad o'i fath a'r gobaith yw y datblygir cyfres o ddogfennau gwerthfawr fydd yn rhoi sail i fyfyrwyr a meincnodi perfformiad.

Mae gwybodaeth bellach am yr adroddiad ac am reolaeth a pherfformiad iechyd a diogelwch ar gael gan:

Y Gwasanaethau Iechyd a Diogelwch
Prifysgol Bangor
Ffordd y Coleg
LL57 2DG

Ffôn: 01248 383847
E-bost: healthandsafety@bangor.ac.uk
Gwefan: www.bangor.ac.uk/hss

3. ADRODDIAD Y GWASANAETHAU IECHYD A DIOGELWCH

Y Gwasanaethau Iechyd a Diogelwch yw prif ddarparwr cyngor Iechyd a Diogelwch addas⁶ i'r Brifysgol ac mae'n adran gwasanaethau canolog, yr arolygir ei pherfformiad gan y Grŵp Tasg Gweithredu Diogelwch.

Yn 2007 gwelwyd newidiadau sylweddol yn yr adran, a'r un pwysicaf oedd bod ein hen enw a'n hen ddelwedd wedi mynd am byth. Wedi mynd y mae'r hen ddiwylliant Iechyd a Diogelwch lle cafwyd teimlad ein bod yn 'bell' ac yn ei le bydd Adran, gydag agwedd ragweithiol at reoli a hyrwyddo Iechyd a Diogelwch, a fydd yn cynnig gwasanaeth cefnogi Iechyd a Diogelwch ymarferol i helpu a chynghori ar bob agwedd ar Iechyd a Diogelwch, boed yn alwedigaethol ai peidio.

I gefnogi'r newid 'diwylliannol' hwn ac i adlewyrchu'n well ein hagwedd newydd, cynigiwyd *Gwasanaethau Iechyd a Diogelwch* fel teitl newydd yr adran.

Yn ogystal â hynny, penodwyd Gareth W. Jones yn bennaeth newydd yr adran; yn dilyn ymadawiad Mr David Hague, y Pennaeth blaenorol a ymddeolodd ar ôl mwy na 25 mlynedd o wasanaeth ffyddlon i Iechyd a Diogelwch yn y Brifysgol.

Gwnaed dau benodiad allweddol arall i wella ansawdd y gwasanaeth a'i ddarpariaeth; sef Mr Joe Patton, Ymarferydd Iechyd Galwedigaethol a Miss Suzanne Barnes, Swyddog Cefnogi Iechyd a Diogelwch.

Mae un swydd yn dal heb ei llenwi a rhagwelir y bydd penodiad i swydd Cynorthwywr Iechyd a Diogelwch ym mis Mehefin 2008. Bydd y lefel staffio ar ôl hynny yn 'normal' a bydd y proffil staff diwygiedig ar gyfer y Gwasanaethau Iechyd a Diogelwch fel a ganlyn:

- Pennaeth Adran (*cyngor cyffredinol ar Iechyd a Diogelwch*)
- Cynghorydd Iechyd a Diogelwch (*cyngor a hyfforddiant Iechyd a Diogelwch cyffredinol*)
- Ymarferydd Iechyd Galwedigaethol (*cefnogi a gwella Iechyd staff*)
- Swyddog Cefnogi Iechyd a Diogelwch (*yn cefnogi'r gwaith o gyflwyno'r gwasanaeth a mentrau cysylltiedig*)
- Cynorthwywr Iechyd a Diogelwch (*gweinyddu a chefnogi a hyrwyddo Iechyd*)
- Clerc y Swyddfa⁷ (*cofnodi data a gweinyddu'r swyddfa*)

Mae'r adran yn dal i oruchwylio pob agwedd ar Iechyd a Diogelwch yn y Brifysgol ac i fonitro perfformiad yn erbyn ymrwymadau deddfwriaethol ac ymarfer da.

Un peth allweddol yw bod yr adran, yn ystod y flwyddyn, wedi:

- Adolygu ei gwaith a'i pherfformiad ei hun ac wedi diwygio ei dull gweithredu strategol;
- Wedi ymchwilio ac wedi datblygu strategaeth Iechyd a Diogelwch newydd;
- Wedi cyflawni nifer fawr o asesiadau tasg-benodol o themâu a gweithgareddau e.e. Codymau, Gwydr, Gweithio ar eich Pen Eich Hun a Diogelwch Offer Trydanol;
- Wedi datblygu pecyn archwilio Iechyd a Diogelwch diwygiedig, ar sail pecyn y Sector Iechyd a Diogelwch cenedlaethol, ac wedi cychwyn ar amserlen o archwilio Colegau, Adrannau a Themâu;
- Wedi ailedrych ar yr Asesiad Risg Corfforaethol ac wedi ei ddiweddarau;
- Wedi cychwyn ar adolygiad o fodiwlau hyfforddi presennol e.e. DSE, Tân;
- Wedi llunio modiwlau hyfforddi newydd lle bo angen ee Profi ac Archwilio Offer Cludadwy.

⁶ Fel sy'n ofynnol yn ôl y Ddeddfwriaeth

⁷ Swydd i'w chadarnhau ar ôl adolygiad

Roedd yn eglur hefyd mai hyrwyddo a chefnogi iechyd da oedd egwyddor arweiniol y strategaeth newydd, ac mae'r Ymarferydd Iechyd Galwedigaethol newydd wedi gwneud llawer o waith i yrru'r agenda iechyd a chodi proffil iechyd ymysg y staff. Mae'r newidiadau'n cynnwys:

- Symud i fwrdd o'r hen system gyfeirio;
- Cyflwyno profion gofal iechyd;
- Cynlluniau gofal iechyd i helpu pobl ag iechyd gwael i ddychwelyd i'r gwaith;
- Hyfforddi staff i ddefnyddio diffibrilwyr;
- Gwella'r system rheoli gofal iechyd merched beichiog a mamau newydd;
- Cyflwyno cynllun 'Ymarfer ar gyfer Bywyd'.

Bras Gynllun Gwaith 2008

Yn y flwyddyn newydd cafodd y Gwasanaethau Iechyd a Diogelwch y cyfle i ddechrau datblygu a hyrwyddo'r 'strategaeth a'r gyrrwyr newydd' ac i wella'r ffordd yr oedd yn cyflenwi gwasanaethau. I gefnogi hyn mae'r gwaith canlynol wedi dechrau ac/neu wedi cael ei gwblhau.

- 'Her Colli Pwysau' a gychwynnwyd yn y flwyddyn newydd i annog staff i wella eu ffitrwydd ac i godi arian i Hosbis Plant Tŷ Gobaith;
- Creu Llyfryn Cofnod Iechyd i ategu Profion Iechyd staff;
- Sefydlu ymarferion hyfforddi gyda'r Gwasanaeth Tân ac Achub i wella cysylltiadau a gwella dealltwriaeth y Brifysgol o sut i drin sefyllfaoedd argyfwng;
- Cyflwyno gwefan ac adnodd gwefan newydd y Gwasanaethau Iechyd a Diogelwch;
- Datblygu system dogfennau newydd gyda'r bwriad o greu Safonau Polisi a Thafenni Gwybodaeth newydd i ddisodli'r polisïau a'r dogfennau arweiniad presennol sy'n llawn jargon;
- Adnabod angen a chreu cyrsiau hyfforddi newydd mewnol (lle bo'n bosib) e.e. Cynnal a Chadw Cerbydau, Profion PAT a Diogelwch Cerbydau, Diogelwch Labordai, Diogelwch Nwy Cywasgedig, Sesiynau Briffio Iechyd a Diogelwch, hyfforddiant i Gydlynwyr Iechyd a Diogelwch, etc.;
- Trefnu Gweithdai rheolaidd ar gyfer Cydlynwyr Iechyd a Diogelwch (cynllunnir y cyntaf ar gyfer Mehefin 12) i roi gwell cefnogaeth ac arweiniad i'r aelodau staff hynny sydd â dyletswyddau iechyd a diogelwch llawn amser neu ran amser;
- Profion Gofal Iechyd ychwanegol i staff;
- Parhau gydag Archwiliadau mewn Colegau / Adrannau, yn unol â'r Rhaglen Archwilio;

Mae gwaith pwysig arall yn cynnwys yr amserlen archwilio iechyd a diogelwch, tasg heriol sy'n gofyn am lawer o waith ond a welir bellach serch hynny fel rhan hanfodol bwysig o amcanion a swyddogaeth yr adran.

Yn ogystal â'r uchod, rhagwelir y bydd yr adran yn chwarae rhan allweddol yn y gwaith o ddatblygu a gweithredu menter ac agenda "lles" yn y sefydliad a chaiff staff gyfle i gael profiad a hyfforddiant pellach yn y maes hwn ac mewn meysydd eraill sy'n datblygu.

Iechyd a Diogelwch a'r Gymuned

Mae'r Gwasanaethau Iechyd a Diogelwch yn parhau i weithredu fel Ysgrifenyddiaeth i Grŵp Iechyd a Diogelwch Gogledd Orllewin Cymru a chynhaliwyd nifer fawr o seminarau a sgyrsiau. Mae dros gant o aelodau yn y Grŵp o blith pob math o gyflogwyr ar draws gogledd Cymru.

Gwerthfawrogir yn fawr y cyswllt rhwng y Brifysgol a'r Grŵp ac fe'i gwelir fel ffordd o rannu gwybodaeth gyda'r gymuned ac fel rhan o roi mwy o amlygrwydd i iechyd a diogelwch yn gyffredinol a gwella dealltwriaeth o'r maes ar draws croestoriad eang o gyflogwyr yn y

rhanbarth.

Sefydliad Iechyd a Diogelwch Galwedigaethol (IOSH)

Mae cyfnod tair blynedd yr Ymgynghorydd Iechyd a Diogelwch, Lisa Fowlie fel aelod o Dîm Llywyddol y Sefydliad Iechyd a Diogelwch Galwedigaethol (IOSH) yn dod i ben fis Tachwedd 2008.

Mae'r swydd wedi rhoi cyfle gwych iddi i gymryd rhan weithredol yn y meysydd canlynol ac i arwain arnynt:

- *Llywodraeth Ganolog:* Ailwampio system Lywodraethu'r Sefydliad a sefydlu Bwrdd Ymddiriedolwyr gan gynnwys newid trefn yr Uwch Dîm Rheoli a Chyfarwyddiaethau cysylltiedig. Fel rhan o hyn mae'r Gyfarwyddiaeth wedi cytuno ar y Strategaeth Gorfforaethol newydd a'r dangosyddion perfformiad allweddol.
- *Aelodaeth:* Mae canghennau a grwpiau yn gweithio ar gynyddu a chryfhau nifer yr aelodau (dros 32,000 mewn dros 80 o wledydd), cysylltiadau a strategaethau cyfathrebu. Buont hefyd yn hyrwyddo cydnabod statws Siartredig unigol i aelodau a newidiadau cysylltiedig yn strwythur yr aelodaeth, yn enwedig cyflwyno datblygiad proffesiynol cychwynnol/ parhaus.
- *Pwyllgorau a chyfarfodydd a Gweithgorau:* Buwyd yn gweithio gydag IOSH a chyda chyrrff proffesiynol eraill i ddatblygu themâu, ymgyrchoedd a gweithio mewn partneriaeth. Rhoddwyd sylwadau hefyd ar ddogfennau ymgynghorol ac ar y newid yn y strwythurau a'r strategaethau trefniadol o ganlyniad i'r uno diweddar rhwng y Comisiwn Iechyd a Diogelwch/ y Gweithgor Iechyd a Diogelwch. Ar hyn o bryd mae eu gwaith yn cynnwys datblygu strategaeth Iechyd a Diogelwch newydd a phennu dangosyddion perfformiad allweddol.
- *Cynadleddau, Ymgyrchoedd a'r Cyfryngau:* Wedi bod yn datblygu ac yn cyflwyno pynciau a materion allweddol sy'n ymwneud â'r byd ehangach. Dyma'r rhai cyfredol: 'Young Persons', 'Get the Best', 'Back to Health, Back to Work' and 'Taking the Myth'. Cynrychiolir y mentrau hyn trwy gyflwyniadau, teledu, radio, cyhoeddiadau allweddol, Cyfryngau Cenedlaethol a gweithgareddau lobio gyda'r Llywodraeth a phleidiau gwleidyddol. Mae hyn yn cynnwys hefyd adolygiad o'r brand IOSH a strategaethau cyfathrebu a rhyngwladol.
- *Digwyddiadau cymdeithasol a chiniawau ffurfiol a gweithgareddau eraill:* Bod yn bresennol, cael eich gweld a chael eich clywed.

Credwn fod y profiad a'r wybodaeth a enillodd Lisa trwy wneud y gwaith hwn, o sgiliau personol i ymwneud â maes iechyd a diogelwch yn gyffredinol ac yn fyd-eang, gan gynnwys cysylltiadau allweddol a gwaith partneriaeth yn bethau y gellir eu trosglwyddo i'r gwaith yn y Brifysgol ac o fudd iddo.

Nid oes amheuaeth na fydd y Gwasanaethau Iechyd a Diogelwch a'r Brifysgol yn elwa o'r cyfnod a dreuliodd Lisa ar weithgareddau IOSH trwy drosglwyddo gwybodaeth a hybu profiad.

4. PWYLLGOR IECHYD A DIOGELWCH

Y Pwyllgor Iechyd a Diogelwch yw'r Pwyllgor yn y Cyngor sy'n goruchwyllo pob agwedd ar iechyd a diogelwch yn y Brifysgol a dyma'r prif gorff ymgynghorol iechyd a diogelwch.

Dr Andy Beaumont, Darlithydd yng Ngholeg y Gwyddorau Naturiol sy'n dal i gadeirio'r Pwyllgor, ac ymysg ei aelodau y mae cynrychiolwyr Undebau Llafur, y Cyngor, Rheolwyr y

Brifysgol, Colegau, Adrannau Gwasanaeth ac Undeb y Myfyrwyr.

Cyfarfu'r Pwyllgor ar ddau achlysur y llynedd a bu'n ystyried y Strategaeth Iechyd yn benodol a Diogelwch ac yn argymhell iddo gael ei gymeradwyo. Gwelwyd hefyd sefydlu Is-Bwyllgor newydd i oruchwylio iechyd, diogelwch a lles myfyrwyr; mae'r Is-Bwyllgor hwn o dan gadeiryddiaeth Dr Ioan Ap Dewi, y Cofrestrydd Academaidd.

Mae'r Is-Bwyllgorau gweithredol fel a ganlyn:

- Is-Bwyllgor Iechyd a Diogelwch Ymbelydredd
- Is-Bwyllgor Iechyd a Diogelwch Cemegol a Biolegol
- Is-Bwyllgor Iechyd, Diogelwch a Lles Myfyrwyr

Rhagwelir y bydd yr 'Is-Bwyllgor Iechyd a Diogelwch Staff' yn dechrau ar ei waith ar ôl dirwyn i ben y 'Grŵp Tasg a Gorffen' cysylltiedig sy'n ystyried ar hyn o bryd ddatblygu menter amgylchedd gwaith positif.

Mae'r Pwyllgor yn derbyn adroddiadau rheolaidd hefyd gan y Grŵp Tasg Gweithredu Diogelwch ac mae wedi derbyn ac wedi ystyried adroddiadau manylach ar y canlynol yn benodol:

- Y Risg o 'Ddisgyn o Le Uchel'
- Y Risgiau o 'Wydr' ar draws yr ystad
- Yr Agenda Iechyd newydd

5. GRŴP TASG GWEITHREDU DIOGELWCH

Y Grŵp Tasg Gweithredu Diogelwch yw'r corff 'rheoli' ar gyfer iechyd a diogelwch yn y Brifysgol. Mae hefyd yn goruchwylio'n gyffredinol waith y Gwasanaethau Iechyd a Diogelwch yn ogystal â'r perfformiad iechyd a diogelwch cyffredinol a chyswllt â risg.

Mae Ysgrifennydd a Chofrestrydd y Brifysgol, Dr David M. Roberts, yn parhau i gadeirio'r Grŵp Tasg, sy'n cynnwys fel aelodau Gyfarwyddwyr Adnoddau Dynol ac Ystadau a Chyfleusterau, Cadeirydd y Pwyllgor Iechyd a Diogelwch, y Dirprwy Gofrestrydd a Phennaeth y Gwasanaethau Iechyd a Diogelwch.

Yn fwyaf arwyddocaol, yn ystod 2007 mae'r Grŵp Tasg wedi goruchwylio datblygiad yr Asesiad Risg Iechyd a Diogelwch Corfforaethol a Strategaeth Iechyd a Diogelwch y Brifysgol.

Yn ystod y flwyddyn bu'r Grŵp Tasg yn ystyried ac yn cytuno ar gamau gweithredu ar nifer o adroddiadau, gan gynnwys

- Gweithredu rhaglen Rheoli Archwiliadau Iechyd a Diogelwch ar draws y Brifysgol
- Asesiad risg disgyn o le uchel ;
- Asesiad risg gwydr;
- Diwygio'r polisi dim ysmegu;
- Arolwg straen a chynllun gweithredu;
- Y strategaeth iechyd a diogelwch

Mae swyddogaeth y Grŵp Tasg yn ehangu o hyd ac mae wedi datblygu'n rhan annatod o'r gwaith o reoli iechyd a diogelwch yn y Brifysgol.

Wrth gynnwys Cyfarwyddwr Ystadau a Chyfleusterau'n aelod o'r Grŵp Tasg cafwyd mwy o amgyffrediad a dealltwriaeth o risgiau sy'n gysylltiedig â'r ystad a mwy o wybodaeth a phrofiad o ddulliau rheoli risg.

Mae'r asesiad risg iechyd a diogelwch corfforaethol, ar y cyd â'r cyfeiriad a roddir gan y

strategaeth a'r archwiliadau thema, yn cynnig cnewyllyn o wybodaeth sy'n galluogi'r Grŵp Tasg i weithredu fel corff goruchwyllo llwyddiannus.

6. ADRODDIAD PROFFIL IECHYD STAFF

IECHYD

Oherwydd ein bod yn treulio'r rhan fwyaf o'n hoes 'yn y gwaith' mae'n gwneud synnwyr i ddefnyddio'r amser hwn i fuddsoddi yn iechyd y staff yn y presennol a'r dyfodol.

Ym mis Hydref 2007 cyflwynwyd menter gan yr Ymarferydd Iechyd Galwedigaethol i hyrwyddo iechyd yn y gweithle, a rhan o hyn oedd rhaglen tair blynedd o brofion iechyd.

Mae'r prawf iechyd yn rhoi i unigolion gofnod cyfredol o'u cyflwr iechyd a fydd yn gysur i rai mewn iechyd da neu'n tynnu sylw eraill at risgiau posib i'w hiechyd.

Fel rhan o'r 'prawf iechyd' darperir llyfryn personol sy'n rhoi cyngor ac arweiniad ar gamau y gellir eu cymryd i atal afiechydon y gellir eu hosgoi rhag datblygu, gan gynnwys afiechyd cardiofasgwlaidd, pwysedd gwaed uchel, strôc a diabetes cysylltiedig â ffordd o fyw.

Ers mis Hydref a mis Rhagfyr 2007 gwelwyd cyfanswm o 95 o bobl o'r meysydd gwaith canlynol:

MAES	NIFER POBL
Cofrestrfa Academaidd	2
Gwyddorau Biolegol (rhai'n gweithio gydag anifeiliaid)	12
Canolfan Bedwyr	20
Staff Domestig	24
Aelodau'r Cyngor	2
Maes Glas	14
Uned Argraffu	8
Tir Na Nog	13
Cyfanswm	95

Bydd y rhaglen a gynllunnir ar gyfer 2008 yn parhau i weld mwy o bobl o'r Adrannau a welwyd yn flaenorol a bydd yn ymestyn i Ystadau a Chyfleusterau, Addysg, Undeb y Myfyrwyr, Gwasanaethau Myfyrwyr, Cemeg ac Adnoddau Dynol.

Dull

Mae pob unigolyn yn cael cyfweiliad iechyd sy'n cynnwys amrywiaeth o bynciau, gan gynnwys eu hanes absenoldeb salwch diweddar, mesuriadau o'u pwysau, eu pwysedd gwaed, lefel y siwgr a'r colesterol yn eu gwaed. Trafodir materion yn ymwneud â ffordd o fyw fel yfed, ymarfer corff ac ysmygu.

Ar sail canlyniadau'r prawf iechyd, mae pob unigolyn yn cael sgôr asesiad risg coronaidd a rhoddir cyngor i'r rhai hynny ag anghenion gofal iechyd pellach ynghylch y camau gweithredu

pridol y dylent eu cymryd. Cynghorir pawb a welir i gadw eu cofnodi gwiriad iechyd a'i ddefnyddio fel pwynt cyfeirio i fonitro newidiadau er gwell neu fel arall yn y blynyddoedd i ddod.

Canlyniadau

Mae canlyniadau pob unigolyn yn gyfrinachol ac yn cynnwys sgôr straen personol. Mae'r wybodaeth ganlynol yn manylu ar broffil iechyd cyffredinol y bobl a welwyd.

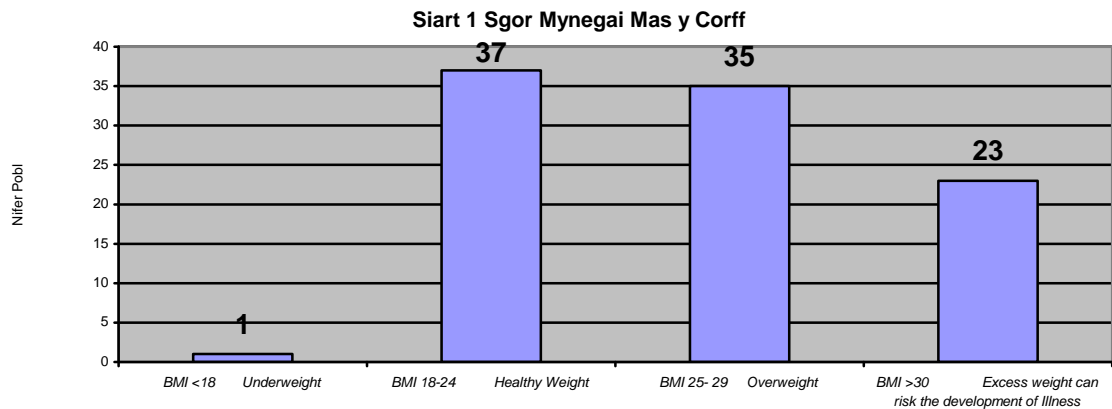
PROFFIL OEDRAN

<20oed	20-29oed	30-39oed	40-49oed	50-59oed	>60oed
4	19	23	21	16	12

MYNEGAI MAS Y CORFF (BMI)

Credir mai sgôr BMI o 18-24 sy'n cynrychioli pwysau iach. Mae sgôr sydd ychydig uwch na hynny (e.e. 25-29) yn gallu adlewyrchu mas cyhyrau ambell waith, ond yn y mwyafrif o achosion dim ond arwydd bod rhywun yn rhy drwm ydyw. Gall sgoriau dros 30 fod yn arwydd o broblemau iechyd gan gynnwys diabetes, problemau symud oherwydd straen ar y cymalau yn y cluniau a'r pen-gliniau sy'n dwyn pwysau. Mae sgoriau uchel yn arwydd hefyd bod mwy o straen ar y galon a'r ysgyfaint pan fydd yr unigolyn yn gwneud ymarfer corff dwys (Siart 1).

I gefnogi iechyd a phwysau, cynlluniwyd her colli pwysau 10 wythnos ar y cyd â chanolfan Chwaraeon Maes Glas. Ymunodd 28 o bobl i gyd. Y canlyniad oedd colli 200 pwys a rhodd o £1000 o nawdd i hosbis Plant Tŷ Gobaith.



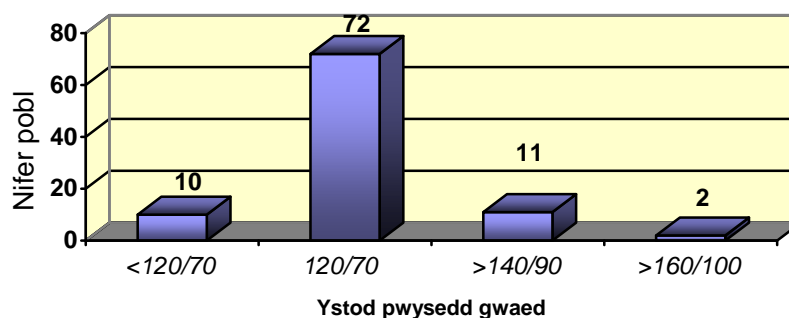
PWYSEDD GWAED

Dyma bwysedd y gwaed sy'n cylchredeg yn y corff pan fydd y galon yn curo. Yn ôl y Sefydliad Cenedlaethol er Rhagoriaeth Iechyd a Chlinigol (2006), dylai pwysedd gwaed fod o fewn yr ystod 120/70 a 140/90.

Diffinnir pwysedd gwaed uchel fel lefel sy'n gyson uwch na 140/90 mmHg. Ar y lefel hon mae cyngor dull o fyw yn llwyddo'n aml i atal pwysedd gwaed rhag codi ymhellach ac yn ei ostwng yn aml i lefel dderbyniol.

Cynghorwyd y rhai hynny a gafodd ganlyniadau uwchlaw 160/100 i geisio gofal meddygol gan y eu Meddyg teulu eu hun. Mae canlyniadau ar y lefel hon ac yn uwch yn codi'r risg o gyflyrau megis trawiad ar y galon a strôc. Yn aml nid oes symptomau gan bobl gyda phwysedd gwaed uchel ac fel rheol nid yw pobl yn darganfod bod ganddynt bwysedd gwaed uchel nes iddynt gael prawf iechyd neu pan fydd problemau go iawn wedi digwydd.

Siart 2: Canlyniadau Pwysedd Gwaed

SIWGR YN Y GWAED

Rhwng 4 a 8 m.mol/l yw'r ystod normal, er y gall y ffigwr hwn godi i ychydig o dan 10m.mol/l, ychydig ar ôl pryd mawr. Roedd yr holl ganlyniadau o fewn yr ystod hon.

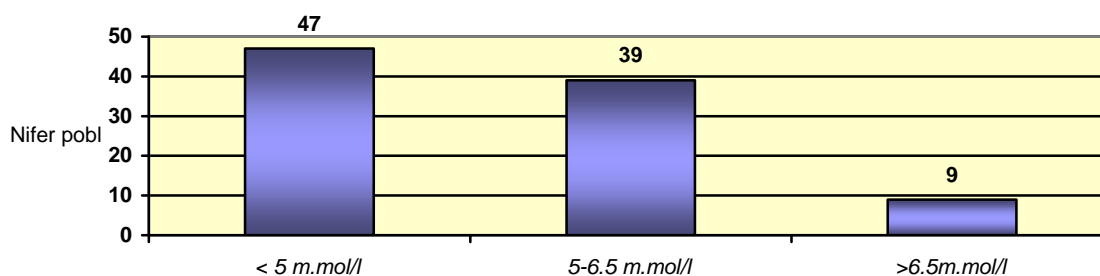
COLESTEROL YN Y GWAED

Credir yn aml bod colesterol uchel yn achosi clefyd y galon. Mewn gwirionedd mae ffactorau megis ysmegu, pwysedd gwaed uchel, cario gormod o bwysau, peidio â gwneud digon o ymarfer corff, oed a hanes teuluol yn fwy perthnasol. Nid yw lefel colesterol uchel yn achosi symptomau ac fel rheol nid yw pobl yn gwybod bod ganddynt golesterol uchel nes iddynt gael gwiriad iechyd neu nes bod problemau'n digwydd.

Nod cyffredinol gostwng colesterol yw er mwyn lleihau'r risg o glefyd y galon. Mae'r math o driniaeth yn dibynnu ar y risg cyffredinol ond mae dwy brif ffordd:

- Y ffordd gyntaf yw ffordd iach o fyw, gan wneud ymarfer corff ar y rhan fwyaf o ddyddiau, bwyta diet isel mewn braster, peidio ag ysmegu ac yfed alcohol o fewn y terfynau a argymhellir.
- Yr ail yw cyfuno newidiadau i'r ffordd o fyw gyda moddion sy'n gostwng colesterol a elwir yn statinau.

Siart 3: Lefel Colesterol yn y Gwaed



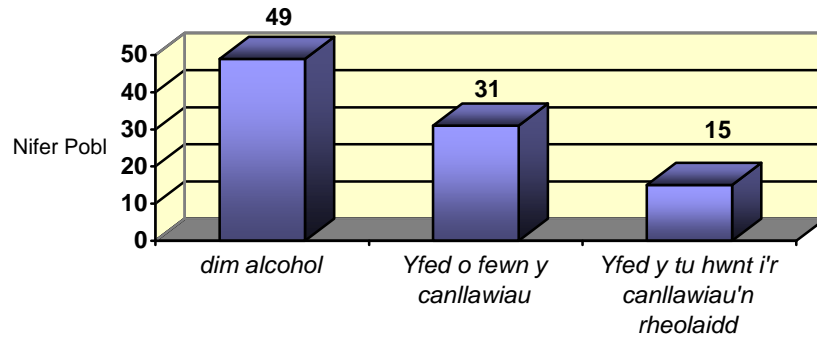
Mae mesuriadau o dan 5m.mol/l yn ddelfrydol. Lle gwelwyd bod lefel y colesterol dros 5mmol/l, rhoddwyd cyngor i fwyta llai o frasterau dirlawn o gynnyrch llaeth a bwyta mwy o rawnfwydydd, llysiau a ffrwythau.

Cynghorwyd y rhai hynny â lefel uwch na 6.5 mmol/l i roi gwybod i'w meddyg teulu am y canlyniadau. Bydd y meddyg yn ystyried prawf gwaed ar ôl ymprydio i edrych ar y gymhareb rhwng colesterol niweidiol a diniwed ac i roi'r driniaeth angenrheidiol i atal problemau calon rhag datblygu.

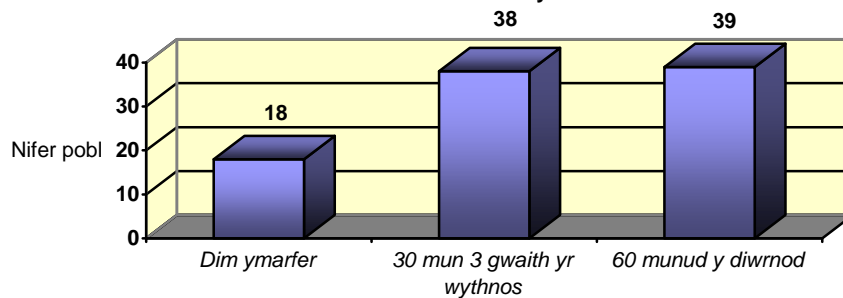
ALCOHOL, YMARFER CORFF AC YSMYGU

Mae'r ffactorau hyn sy'n ymwneud â ffordd o fyw o dan reolaeth uniongyrchol yr unigolyn a all ddewis hyrwyddo ei iechyd, neu wynebu'r risg o ddatblygu afiechyd y gellir ei osgoi. Mae'r rhaglen profion iechyd yn galluogi'r unigolyn i ddewis drosto ei hun ar ôl ar sail gwybodaeth.

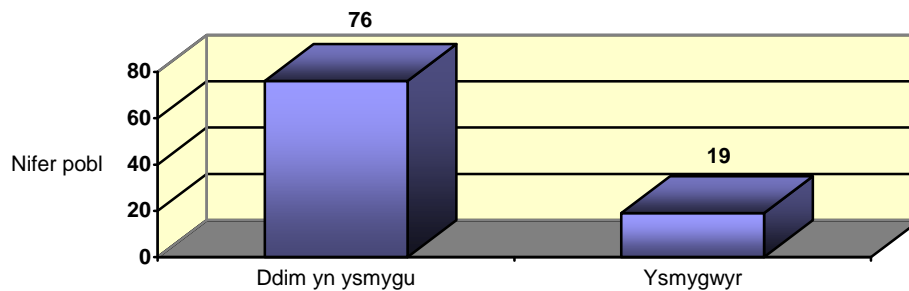
Chart 4: Yfed Alcohol



Siart 5: Ymarfer corff bob wythnos



Siart 6: Nifer ysmygwyr

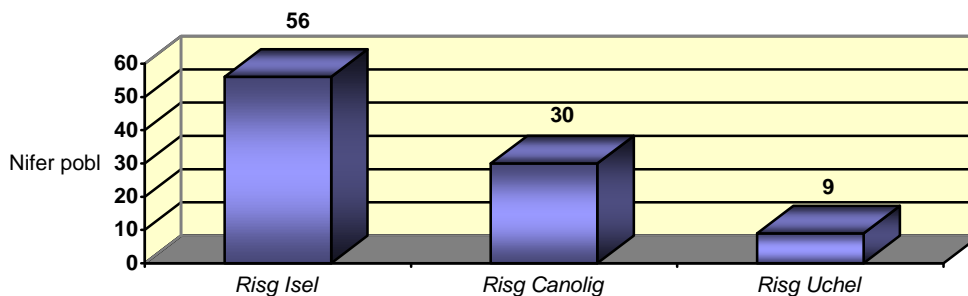


ASESIAD RISG CORONAIDD DUNDEE

Mae sawl rheswm dros ddatblygu clefyd coronaidd y galon. Mae'r rhain yn cynnwys problemau'r galon y cawsom ein geni gyda hwy (cynhenid), problemau'r galon a etifeddir yn aml trwy ein teulu (etifeddol), nifer fawr o gyflyrau meddygol a ffactorau y gallwn ddylanwadu arnynt ein hunain – ffactorau ffordd o fyw. Mae 'Asesiad Risg Coronaidd Dundee' yn mesur risg cymharol datblygu afiechyd ar sail ffactorau'n ymwneud â ffordd o fyw y gellid eu hosgoi.

Mae'r asesiad risg yn caniatáu i unigolion ddeall eu risg o ddatblygu clefyd coronaidd y galon a'r effaith ar eu rhagolygon iechyd yn y dyfodol o wneud dewisiadau iachach.

Siart 7: Canlyniadau Risg Coronaidd Dundee



Clefyd coronaidd y galon yw'r prif reswm pam nad yw pobl yn byw tan oed ymddeol. I wella cyfraddau goresi, dechreuwyd darparu diffibrilwyr awtomataidd allanol a hyfforddi pobl i'w

defnyddio. Eisoes hyfforddwyd staff sy'n gweithio yng Nghanolfan Chwaraeon Maes Glas (ers hynny maent wedi llwyddo i adfywio rhywun trwy ddefnyddio'r diffibrilwyr)ac yn awr mae staff diogelwch yn cael eu hyfforddi.

7. ADRODDIAD AR SALWCH STAFF

Mae'r canlynol yn rhoi gwybodaeth am absenoldeb 'salwch' a adroddwyd gan staff ac mae'r pwyslais ar ddata ystadegol ar gyfer absenoldebau 'gyda thystysgrif feddygol' gan fod mwy o gywirdeb ystadegol yn perthyn i ddata o'r fath.

Mae'r adroddiad yn ymdrin â chyfnod yn y Gwasanaethau Iechyd a Diogelwch lle'r oedd ansawdd a darpariaeth Iechyd Galwedigaethol yn amrywio hyd at benodi'r Ymarferydd Iechyd Galwedigaethol presennol ym mis Gorffennaf 2007.

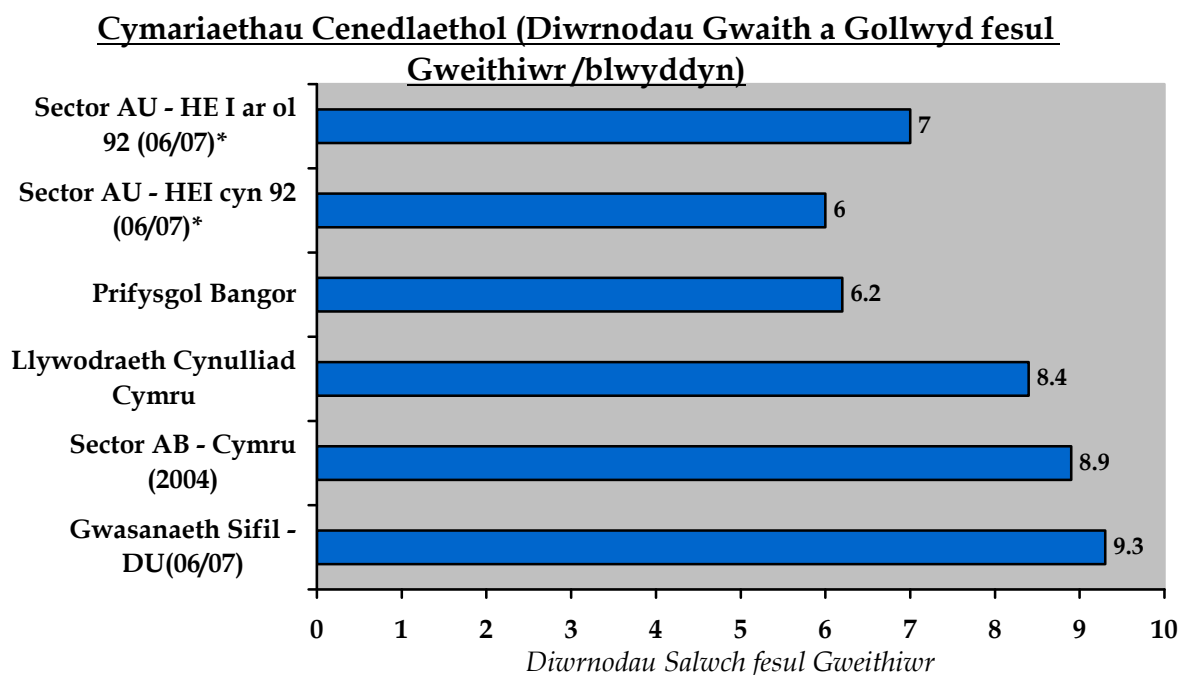
Ystadegau Pwysicaf

Darperir y data pwysicaf ar gyfraddau Absenoldeb Salwch gan Adnoddau Dynol a dylid ei ystyried yn **ddangosydd** yn unig ar hyn o bryd.

Mae'n amlwg o arfarnu data 2007 ei fod yn cynnwys anghysonderau. Mae'r anghysonderau hyn yn debygol o gael effaith andwyol ar y gwerthoedd a nodir yn yr adran hon o'r Adroddiad Blynyddol. Bydd y Gwasanaethau Iechyd a Diogelwch ac Adnoddau Dynol yn mynd i'r afael â chywirdeb y data er mwyn sicrhau bod Adroddiad 2008 yn darparu gwerth a chywirdeb go iawn.

Mae cyfradd Absenoldeb Salwch Prifysgol Bangor⁸ fesul gweithiwr/blwyddyn yn 2006/07 yn 6.2 diwrnod, sy'n cyfateb i golli 2.1% o amser.

Mae cyfradd absenoldeb salwch y Brifysgol yn cymharu â'r cyfraddau cenedlaethol fel a ganlyn:



* *Darperir data gan systemau Meincnodi AD- DLA Piper*

Data Gwerthfawr

Ar hyn o bryd mae'r Gwasanaethau Iechyd a Diogelwch yn rhoi mwy o bwyslais ar absenoldeb salwch gyda thystysgrif feddygol gan fod yr achosion a'r effeithiau ar yr unigolyn yn cael eu deall yn well, gan nad ydynt yn cael eu drysu gan absenoldebau diwrnod heb

⁸ Darparwyd y gyfradd absenoldebau gan Adnoddau Dynol fel rhan o arolwg cenedlaethol. Dylid defnyddio hwn fel cyfradd 'dangosydd' yn unig oherwydd anghysonderau ystadegol.

eglurhad meddygol. Cydnabyddir hefyd fod deall a delio ag absenoldebau mwy hir dymor yn un o brif nodau'r Brifysgol.

Mae angen tystysgrif feddygol (nodyn gan y meddyg) ar gyfer absenoldebau dros 7 diwrnod Calendr.

➤ Dros 20 Diwrnod o Absenoldeb Meddygol

Mae'r tabl canlynol yn rhoi cyfrif am y rhesymau a roddir dros afiechydon gyda thystysgrif feddygol oedd yn hirach na 20 diwrnod gwaith yn ystod 2007. Yna cymherir y wybodaeth hon gyda'r gyfradd absenoldebau salwch yn 2007 oedd o dan 20 diwrnod gwaith.

RHESYMAU A ARDYSTIWIYD GAN FEDDYG DROS ABSENOLDEB SALWCH

RHESWM DROS Y SALWCH	NIFER Y CYFNODAU O DAN 20 DIWRNOD GWAITH	NIFER Y CYFNODAU DROS 20 DIWRNOD GWAITH	% O GYFNODAU CYCHWYNNOL A DDATBLYGODD YN SALWCH TYMOR HIR
Salwch Cyhyrsgerberbydol Cyffredinol (gan gynnwys esgyrn wedi torri, trwsio hernia, cyflyrau athritig, ysigiadau a straeniau)	96	31	33%
Seicolegol (gan gynnwys problemau dibyniaeth, pryder ac iselder)	74	27	37%
Problemau Cefn (gan gynnwys y gwddf, gwaelod y cefn a sciatica)	79	14	18%
Tiwmor (gan gynnwys tiwmorau diniwed a malaen)	5	8	-
Genitowrinol/Gynaecolegol (gan gynnwys cerrig yn yr arenau a hysterectomi)	35	8	23%
Cardiofasgwlaidd (gan gynnwys pwysedd gwaed uchel, strôc, clefyd y galon, angina)	6	6	100%
Gastroberfeddol (dolur rhydd, chwydu)	260	6	2%
Cysylltiedig â beichiogrwydd (gan gynnwys pwysedd gwaed uchel neu isel a chyfog difrifol)	15	3	20%
Amrywiol (croen, anadlu, cyflyrau'r glust, y trwyn a'r gwddf)	158	3	1%
Anwydau a ffliw	292	0	-
Cur pen a migrên	89	0	-
Rhesymau penodol eraill	104	0	-
Ni roddwyd rheswm	242	0	-

DOSBARTHIAID OEDRAN ACHOSION O ABSENOLDEB SALWCH A ARDYSTIWIYD GAN FEDDYG

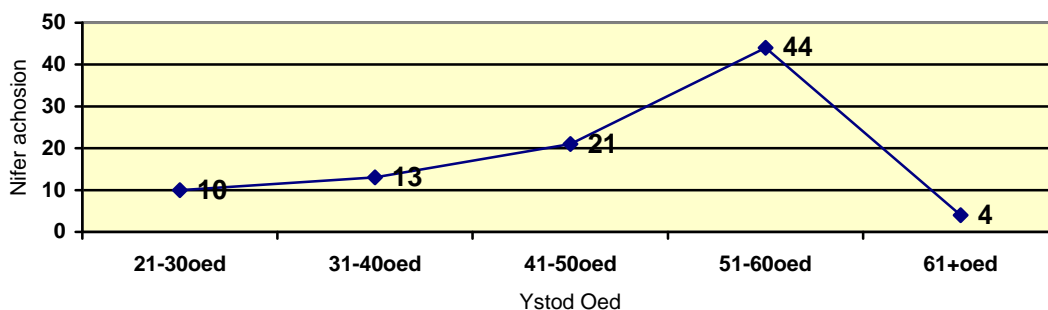
	21-30oed	31-40oed	41-50oed	51-60oed	61+oed
MSD	2	4	6	12	2
Seicolegol	3	1	8	10	0
Problemau cefn	0	1	3	5	1
Tiwmor	0	2	1	4	1
Genitowrinol/Gynae	0	4	1	3	0
Cardiofasgwlaidd	0	0	0	6	0
Gastroberfeddol	2	1	0	3	0

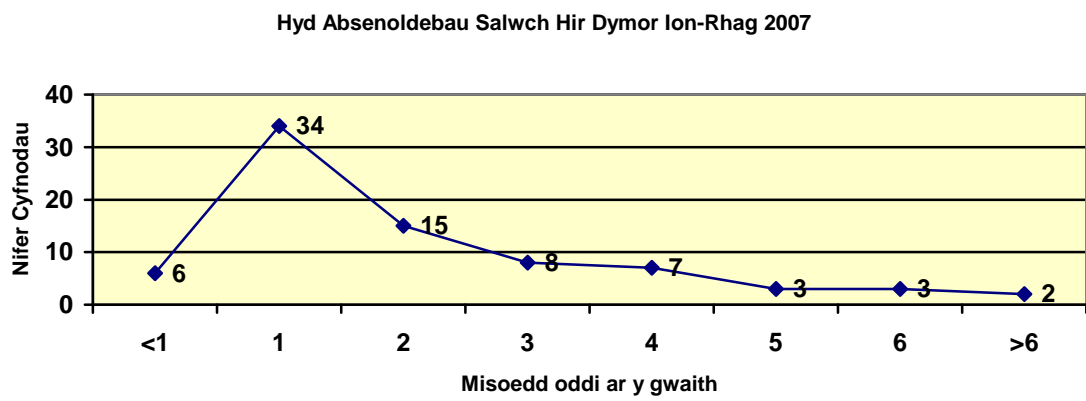
Cysylltiedig â beichiogrwydd	3	0	0	0	0
Amrywiol	0	0	2	1	0
	10	13	21	44	4

PARHAD ABSENOLDEB SALWCH HIR DYMOR: IONAWR – RHAGFYR 2007

<i>Rheswm dros absenoldeb salwch</i>	Dros 20 o ddiwrnodau gwaith ac o dan fis calendr	1	2	3	4	5	6	Dros 6 mis
Salwch cyhyrsgerbydol cyffredinol	9	16	6		1			1 (371 diwrnod)
Seicolegol	6	7	6	5	1	1	3	
Problemau cefn	7	5	1	1	1			
Tiwmor	2	3		2	2	2		
Genitwrinol/Gynae	3	1	1					
Cardiofasgwlaidd	1	2	1		1			1 (329 diwrnod)
Gastroberfeddol	4				1			
Cysylltiedig â beichiogrwydd	0							
Amrywiol	2							
Cyfanswm absenoldebau di-dor bob mis	33	34	15	8	7	3	3	2

Dosbarthiad oed absenoldebau salwch mwy na 20 diwrnod gwaith Ion - Rhag 2007





8. ADRODDIAD DAMWEINIAU A DIGWYDDIADAU

O fewn yr Adran hon darperir ystadegau blynyddol ar gyfer Adroddiadau Damweiniau a dderbynnir gan y Gwasanaethau Iechyd a Diogelwch yn 2007.

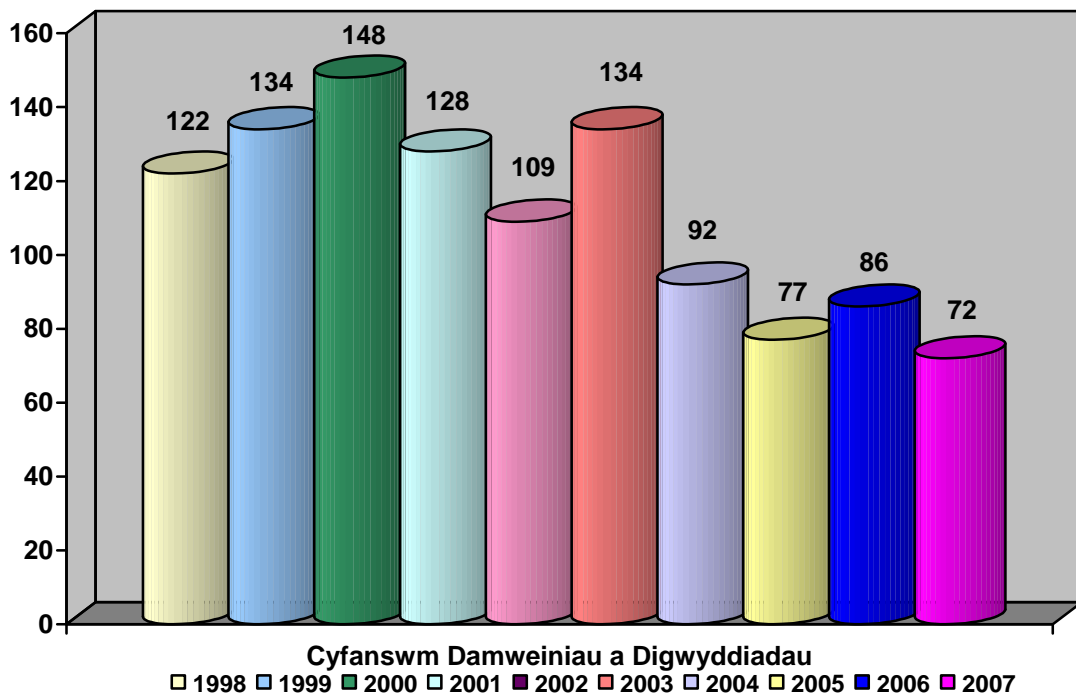
Yn y cyd-destun hwn diffinnir 'damwain' fel digwyddiad heb ei gynllunio neu annisgwyl a arweiniodd at niwed personol o unrhyw fath⁹.

DAMWEINIAU A DIGWYDDIADAU

Cyffredinol

Roedd cyfanswm y damweiniau a'r digwyddiadau a adroddwyd i'r Gwasanaethau Iechyd a Diogelwch, sef 72, yn llai nag yn 2006.

Cyfanswm Damweiniau /Digwyddiadau ym Mhrifysgol Bangor 1998 - 2007



Dylid ystyried y gyfradd damweiniau yn erbyn cynnydd sylweddol yn nifer yr unigolion 'agored i risg' gan fod dros 13,000 o staff a myfyrwyr (ar gyfartaledd dros y Flwyddyn Academaidd 2006/2007) yn y Brifysgol, cynnydd sylweddol gan fod tua 10,000 yn 'agored i risg' yn 2006.

Nodyn: Derbyniwyd adroddiadau ychwanegol am ddamweiniau/digwyddiadau gan y Gwasanaethau Iechyd a Diogelwch nad ydynt wedi eu cynnwys yn yr ystadegau uchod. Maent fel a ganlyn:

- Adroddwyd am 37 damwain/digwyddiad mewn perthynas ag anafiadau chwaraeon;
- Adroddwyd am 19 o amgylchiadau a allai fod yn beryglus a digwyddiadau cael a chael;;
- Adroddwyd am 11 o ddigwyddiadau meddygol (ar gyfer pethau fel 'llewygu' a 'ffitiau epileptig').

⁹ Mae diffiniadau eraill ar gael sy'n cynnwys 'digwyddiadau cael a chael' a difrod i eiddo.

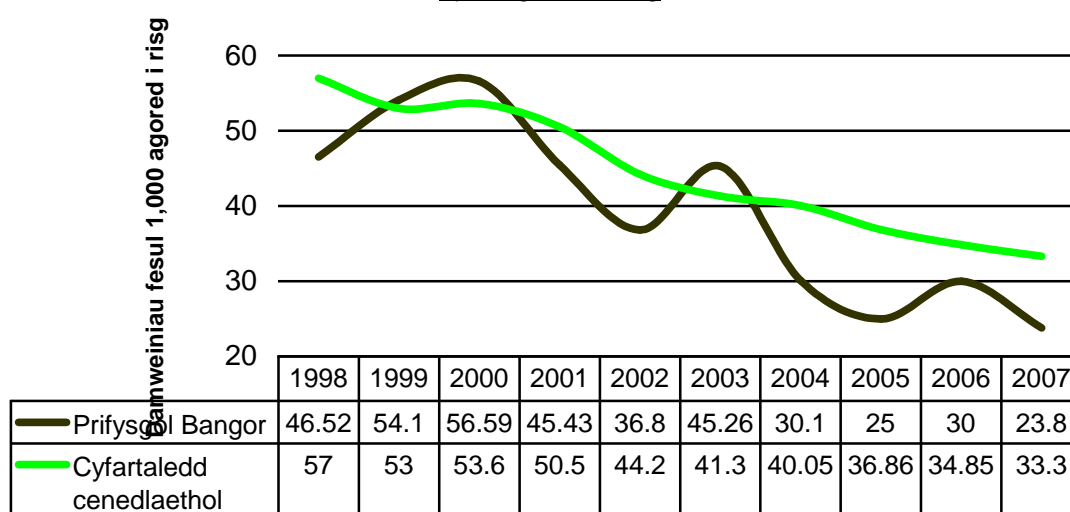
o Cymaryddion Cenedlaethol

I roi 'cymharydd' cenedlaethol ar gyfer cyfradd damweiniau¹⁰ cyfrifir y cyfanswm damweiniau a gofnodwyd ar sail "1,000 o bersonau agored i risg"; h.y. rhennir cyfanswm y damweiniau sy'n digwydd i staff a myfyrwyr â nifer y staff/myfyrwyr i roi ystadegyn 'sefydlog' y gellir ei gymharu.

Ar gyfer staff

Mae ystadegau damweiniau 2007 yn nodi cymhareb o 23.8 damwain fesul 1,000 o aelodau staff a gyflogir. Mae hyn yn cymharu'n ffafriol â'r cyfartaledd yn y Sector Prifysgolion yn genedlaethol sef 33.3 damwain i aelodau staff fesul 1,000 yn agored i risg¹¹. Mae'r duedd, yn genedlaethol ac yn lleol, ar i lawr; mae hyn yn galonogol.

Cyfradd gyfartalog damweiniau, yn genedlaethol ac ym Mhrifysgol Bangor, fesul 1000 o staff sy'n agored i risg



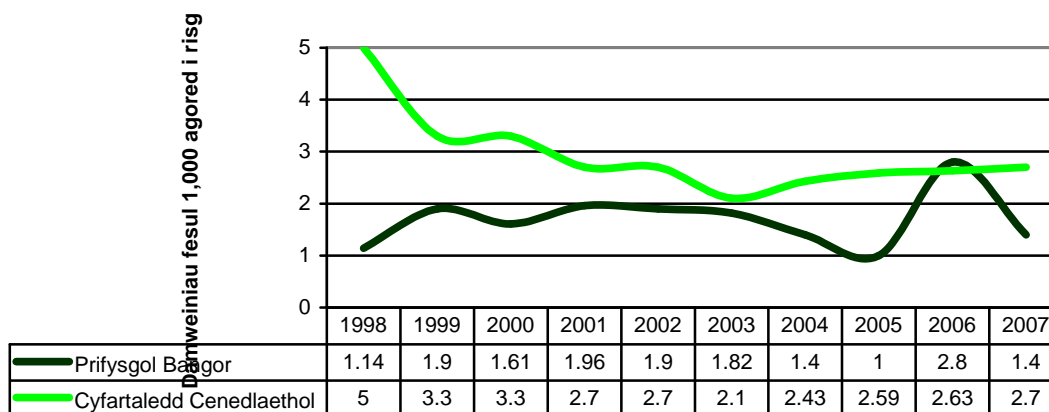
Ar gyfer myfyrwyr

Mae ystadegau am ddamweiniau i fyfyrwyr yn dal i fod yn ganran isel o gyfanswm cyffredinol damweiniau. Gwelir hon fel problem genedlaethol gan fod tuedd i adrodd am ddamweiniau i fyfyrwyr dim ond yn ystod gweithgareddau wedi eu goruchwyllo neu lle bo anaf difrifol yn digwydd.

Cyfradd gyfartalog damweiniau'n genedlaethol ac ym Mhrifysgol Bangor fesul 1000 o fyfyrwyr sy'n agored i risg

¹⁰ Dim ond cyfraddau damweiniau a digwyddiadau sy'n achosi "anaf" i unigolyn sy'n cael eu hystyried gan yr Ystadegau Cenedlaethol felly mae ystadegau'r Brifysgol yn cael eu haddasu'n unol â hyn.

¹¹ Nodir bod ystadegau Prifysgol Bangor yn hanesyddol wedi cynnwys yr holl ddamweiniau a adroddwyd pa un a gafwyd anaf ai peidio – mae hyn yn unol â disgwyliadau adrodd HSE. Newidiwyd hyn yn 2007 i adlewyrchu meini prawf adrodd cenedlaethol.



Mae ystadegau 2007 yn dangos cymhareb damweiniau myfyrwyr o 1.4 damwain fesul 1,000 o fyfyrwyr sy'n agored i risg, gostyngiad o 50% o'i gymharu â 2006 gyda chymhareb o 2.8 damwain fesul 1,000 o fyfyrwyr. Mewn termau real fodd bynnag nid yw hyn ond **10** damwain yn llai mewn gwirionedd – sy'n dangos pa mor anodd ydyw rhoi gormod o bwyslais ar yr ystadegyn neu'r duedd hon. Mae'n bosib bod y gostyngiad cyffredinol mewn damweiniau i fyfyrwyr yn dangos tuedd wirioneddol ar i lawr wrth gymryd i ystyriaeth y cynnydd sylweddol yn niferoedd myfyrwyr yn y Brifysgol.

Damweiniau Adroddadwy¹²

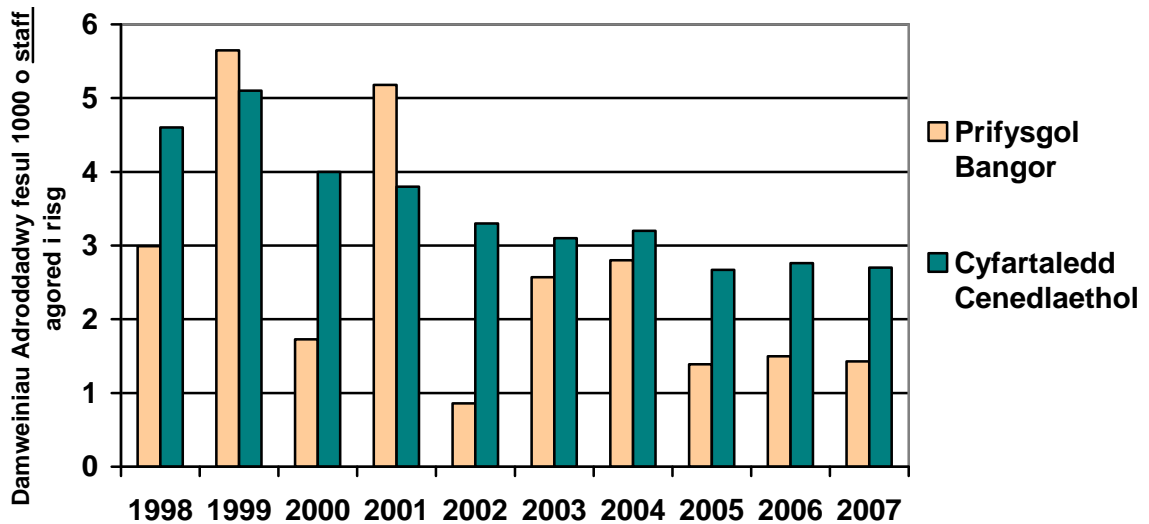
Cyfanswm o 5 o Ddamweiniau a Digwyddiadau Adroddadwy i'r Weithrediaeth Iechyd a Diogelwch (HSE) a gafwyd yn 2007; gostyngiad ar y 9 o ddamweiniau a digwyddiadau adroddadwy yn 2007.

Yn 2007 digwyddodd 3 o ddamweiniau/digwyddiadau 'adroddadwy' i aelodau staff, sef yr un faint ag yn 2006. Disgynnodd cyfanswm y damweiniau 'adroddadwy' i fyfyrwyr o 6 yn 2006 i 2 yn 2007.

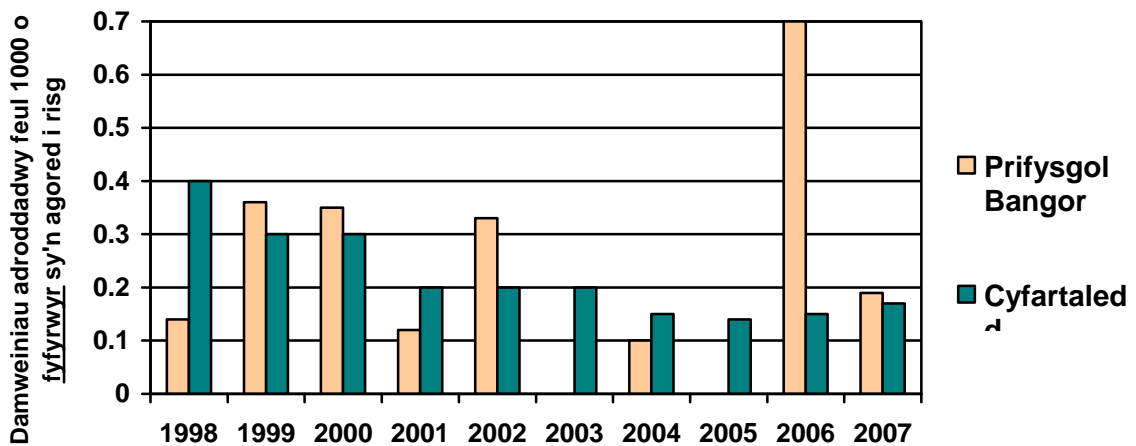
At ddibenion ystadegol, darperir y cymarebau damweiniau/digwyddiadau adroddadwy fel cyfrifiad o 1,000 person (staff, myfyrwyr) agored i risg.

Damweiniau a Digwyddiadau Adroddadwy Staff (RIDDOR) fesul 1,000 agored i risg

¹² Damweiniau adroddadwy yw'r damweiniau a'r digwyddiadau hynny y mae'n rhaid adrodd amdanynt i'r Weithrediaeth Iechyd a Diogelwch o dan ofynion Rheoliadau Adrodd am Anafiadau, Afiechydon a Digwyddiadau Peryglus (RIDDOR). Mae damweiniau a digwyddiadau o'r fath fel rheol yn ymwneud ag anafiadau, amser i ffwrdd o'r gwaith o ganlyniad i ddamwain, ac afiechydon a chyflyrau sy'n gysylltiedig â'r gwaith.



Damweiniâu a Digwyddiadau Adroddadwy **Myfyrwyr** (RIDDOR) fesul 1,000 agored i risg



Y peth mwyaf arwyddocaol oedd bod 13.3% o'r holl adroddiadau am ddamweiniâu i fyfyrwyr a dderbyniwyd gan y Gwasanaethau Iechyd a Diogelwch yn 2007 yn ddamweiniâu adroddadwy i'r Weithrediaeth Iechyd a Diogelwch. Y gymhareb i staff oedd bod tua 1.5% o'r cyfanswm ddamweiniâu'n rhai adroddadwy.

Mae'r gymhareb ddamweiniâu myfyrwyr yn llai na'r data ar gyfer 2006. Bernir fodd bynnag bod y niferoedd cyffredinol o ddamweiniâu a adroddwyd yn rhy isel i fod o unrhyw werth ystadegol a chynhwysir y data yma er gwybodaeth yn unig.

Roedd y 2 ddamwain adroddadwy i fyfyrwyr yn 2007 fel a ganlyn:

- Llosgodd myfyrwraig ymchwil ei chornea wrth ddod i gysylltiad â golau uwchfioled a chafodd driniaeth feddygol yn yr ysbyty;
- Cafodd myfyrwr ymchwil driniaeth feddygol ar ôl dod i gysylltiad â chemegolion a gwydr wedi torri, o ganlyniad i ffrwydrad lleol o fewn offer arbrol.

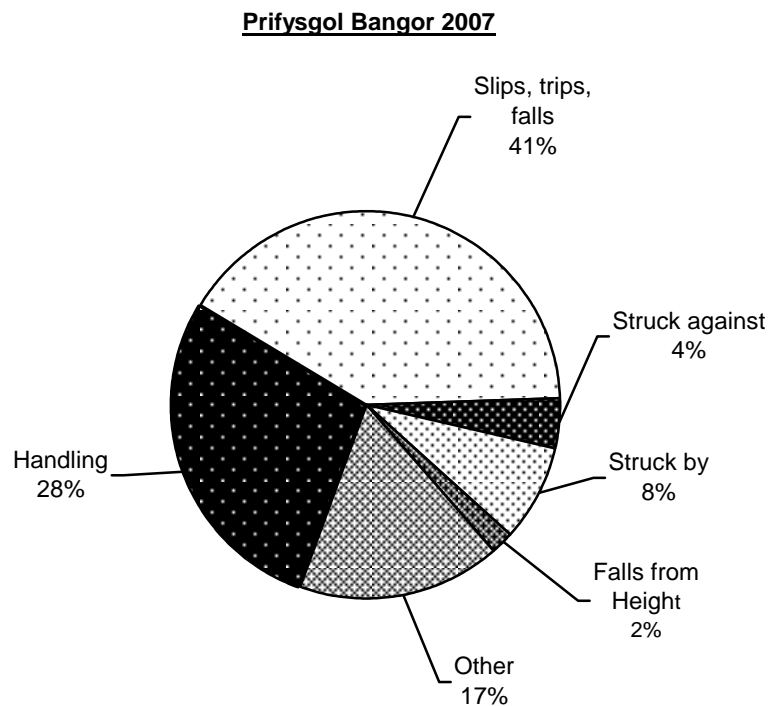
Roedd y 3 damwain/digwyddiad adroddadwy i staff fel a ganlyn :

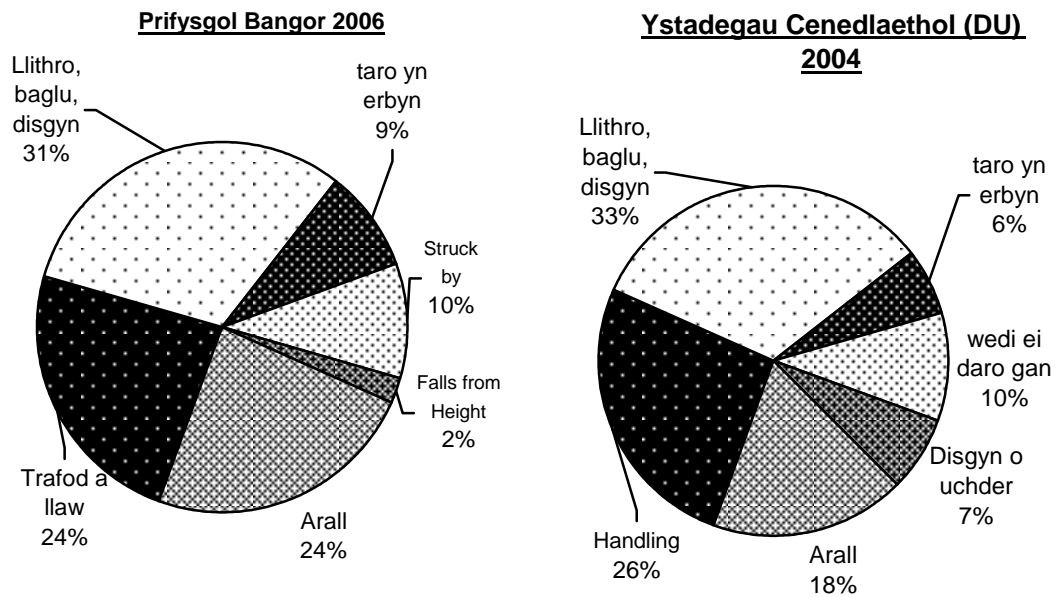
- Llithrodd aelod o'r staff domestig ar risiau allanol oherwydd 'tyfiant algae/mwsogl' – y *canlyniad oedd 3 diwrnod oddi ar y gwaith*.

- Llithrodd aelod o staff ar risiau mewnol – y canlyniad oedd 3 diwrnod oddi ar y gwaith.
- Tynnodd technegydd rywbeth yn ei gefn wrth symud dodrefn – y canlyniad oedd 3 diwrnod oddi ar y gwaith.

Achosion damweiniau

Er mwyn deall pam mae damweiniau'n digwydd ac i ganfod tueddiadau mae'n bwysig edrych ar achosion. Er enghraifft, ym Mhrifysgol Bangor roedd tua 41% o ddamweiniau oherwydd bod pobl wedi llithro, baglu neu ddisgyn ar lawr gwastad neu ar risiau. Mae hyn yn cymharu'n wael â chyfartaledd o 33% yn y DU (yn 2004) ac mae'n gynnydd o 10% ar ddigwyddiadau tebygol yn 2006.





Mae'n amlwg bod angen gweithredu er mwyn delio â nifer yr achosion o bobl yn lithro, yn baglu ac yn disgyn yn ogystal â'r arferion sy'n arwain at gynnydd cyson yn nifer yr anafiadau 'trafod â llaw' ar draws y Brifysgol.

Gwell Adrodd

Bydd y Gwasanaethau Iechyd a Diogelwch yn parhau â'i ymdrechion i wella'r system adrodd am ddamweiniau a digwyddiadau (gan gynnwys digwyddiadau Cael a Chael), yn enwedig fel rhan o'r broses archwilio, ac mae'n ceisio hyrwyddo adrodd trwy gyflwyno adrodd 'ar lein' yn ystod 2008.

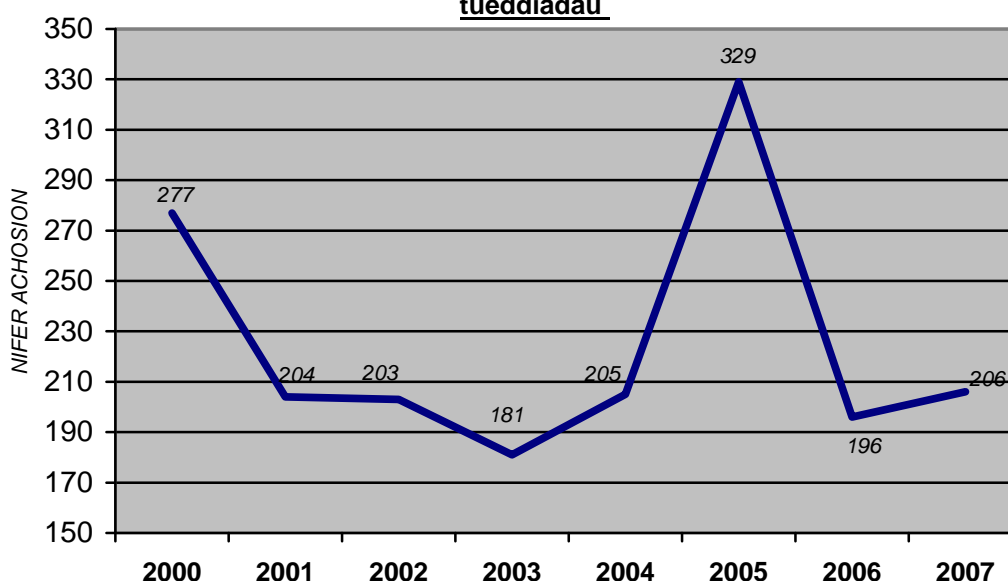
9. ADRODDIAD AM DANAU A DIGWYDDIADAU'N YMWNEUD Â LARYMAU TÂN

Cyflwynir adroddiad blynyddol y Brifysgol am danau ac achosion o seinio larymau tân fel cofnod cymharol dros nifer o flynyddoedd ac yn unol â meini prawf a osodwyd gan Gymdeithas Iechyd a Diogelwch y Prifysgolion (USHA).

Mae'r ystadegau tân cenedlaethol (USHA) ar gyfer 2007 wedi eu seilio ar y digwyddiadau a adroddwyd gan 94 o sefydliadau addysg uwch ar draws y Deyrnas Unedig.

Weithiau mae'n anodd gwneud cymhariaeth uniongyrchol rhwng ystadegau cenedlaethol a'r rhai a gynhyrchwyd gan Brifysgol Bangor, ond maent yn rhoi syniad da o berfformiad y Brifysgol.

Cyfanswm yr Achosion o Seinio Larymau Tan ym Mangor a'r tueddiadau



Y Rhesymau dros achosion o Seinio Larymau Tân ym Mhrifysgol Bangor	2007	2006	2005	2004	2003
Larymau ffug oherwydd llwch etc.	15	15	18	6	13
Larymau ffug oherwydd systemau (neu namau yn y system)	70	78	124	74	59
Larymau oherwydd nwyon coginio neu ager etc.	99	85	144	90	75
Seinio larwm tân â bwriad maleisus	13	0	34	20	18
Larymau ffug a 'bwradau da'	1	11	6	4	7
Tanau go iawn (pa un a ddefnyddiwyd diffoddwr tân ai peidio)	5 ¹³	7	3	9	8
Digwyddiadau eraill	3	0	0	2	1
CYFANSWM:	206	196	329	205	181

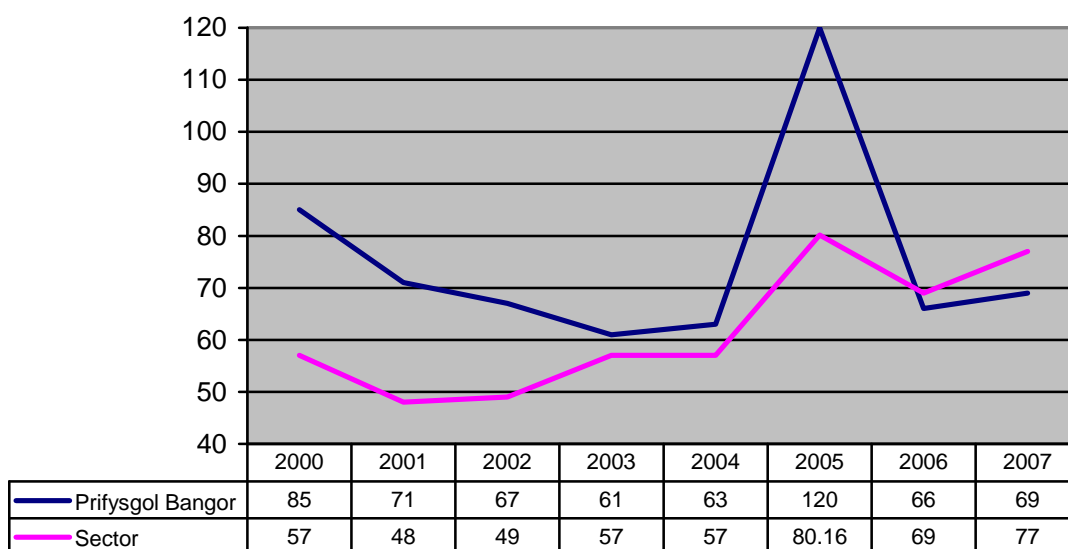
Nodwyd cynnydd sylweddol mewn digwyddiadau lle seiniwyd larwm tân â bwriad maleisus neu oherwydd nwyon coginio etc. yn 2007.

¹³ Roedd angen diffoddwr tân (neu'r gwasanaeth tân) i 'ddiffodd' pedwar o'r tanau, ac yn y pumed digwyddiad tân aeth tywel papur ar dân a llosgi allan.

Cymhariaeth genedlaethol

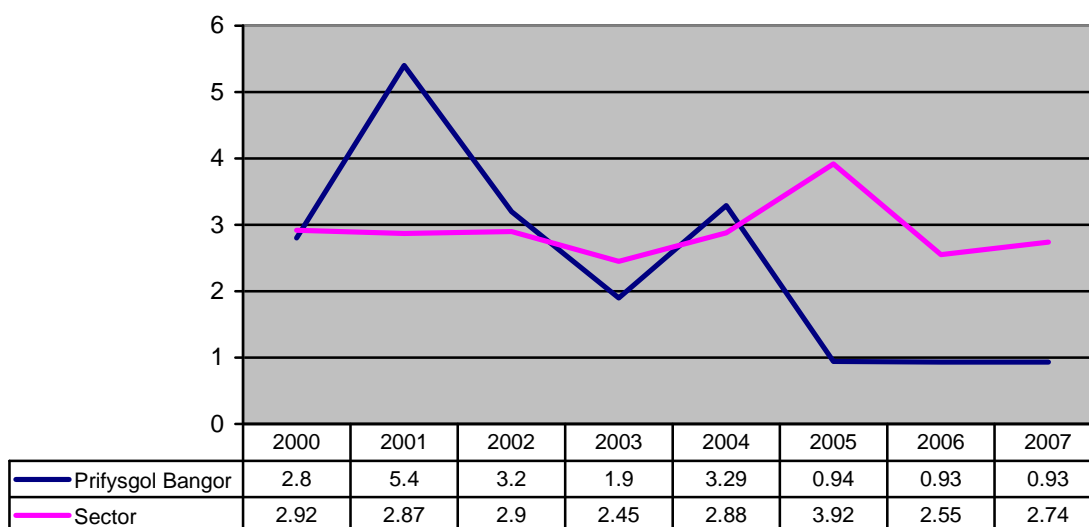
Oherwydd gofynion adrodd USHA, mae cymariaethau Ystadegol Cenedlaethol yn bosib dim ond ar gyfer Llety Preswyl a reolir gan y Brifysgol.

Er mwyn darparu cymhariaeth barod ar gyfer y Sector, cynhyrchir ystadegau tân ar gyfer Llety Preswyl ym Mangor fesul 1000 o lofftydd astudio¹⁴.

Achosion o Seinio Larwm Tan fesul 1,000 o Lofftydd Astudio

Er bod hwn ychydig yn uwch nag yn 2006, mae'r gyfradd seinio larymau tân yn is na'r cyfartaledd cenedlaethol, sydd wedi gweld cynnydd bob blwyddyn ers 2001.

Mae'n bwysig bod Bangor yn gwrthdroi'r duedd ar i fyny er mwyn sicrhau parhad ewyllys da a pherthynas gytûn gyda'r Gwasanaeth Tân ac Achub ac er mwyn sicrhau bod myfyrwyr yn dal i fod ar eu gwyliadwriaeth pan fydd larymau tân yn cael eu seinio.

Tanau go iawnTanau fesul 1,000 o Lofftydd Astudio

¹⁴ Roedd tua 2,050 o lofftydd astudio yn cael eu defnyddio/ar gael ym Mhrifysgol Bangor yn 2007.

Mae'r ystadegau 'Tân' go iawn yn rhy isel i roi llawer o bwyslais arnynt. Nodir serch hynny bod disgwyl na ddylai fod dim tanau yn y Brifysgol.

Cyfraddau Seinio

Mae tua 3,600 o larymau tân a mwg yn y Neuaddau Preswyl ym Mangor. Wrth gymharu'r nifer hon â nifer yr achosion o seinio larwm tân pan nad oes tân ceir cymhareb o 3.9 o 'achosion ffug' fesul 100 o larymau. Mae hyn yn llawer is na chyfartaledd y sector genedlaethol sef 5.3 o achosion fesul 100 o larymau.

Gwybodaeth arall

Cafwyd pedwar tân go iawn ym Mhrifysgol Bangor yn 2007; dau mewn llety preswyl a dau mewn adeilad academaidd. Nid oedd dim anafiadau personol o ganlyniad i'r tanau hynny.

- Roedd y ddau dân mewn adeilad academaidd yn yr un labordy cemegol ac yn ganlyniad naill ai i ymarfer labordy gwael neu ddiffyg asesiad risg ystyrion. Gwnaethpwyd mân ddifrod o ganlyniad i'r ddau dân ond nodwyd bod *posiblwydd* sylweddol o dân.
- Roedd y tân cyntaf mewn llety preswyl wedi digwydd mewn llofft astudio. Achoswyd y tân gan gannwyll neu ffon aroglarth yn disgyn ar gynfasau'r gwely ac yn ei roi ar dân - mae canhwyllau a ffyn aroglarth wedi eu gwahardd yn y Neuaddau.
- Digwyddodd yr ail dân mewn llety preswyl pan aeth sosban dsips ar dân mewn Fflat Deuluol. Gwnaethpwyd difrod sylweddol i'r gegin.

Ar draws y sector Prifysgol yn gyffredinol¹⁵ roedd y sefyllfa fel a ganlyn:

- Adroddwyd am 545 o danau¹⁶ mewn llety preswyl. Roedd 450 o'r rhain mewn ceginau ac anafwyd 5 person¹⁷ o ganlyniad.
- Galwyd y Gwasanaethau Tân ac Achub i'r Prifysgolion yn yr arolwg (94) 6,117 o weithiau i gyd yn ystod 2007.

Data'r Gwasanaeth Tân Cenedlaethol (*er gwybodaeth yn unig*):

- Galwyd Gwasanaethau Tân ac Achub y DU i 862,300 o danau ac achosion larymau ffug yn y 12 mis hyd at 31 Mawrth 2007 - ychydig o gynnydd ar y 12 mis blaenorol.
- Disgynnodd y canran o danau difrifol 5% i 156,800. Dyma'r cyfanswm isaf ers 1983. O fewn y cyfanswm hwn, roedd nifer y tanau mewn tai preswyl ar ei hisaf ers 30 o flynyddoedd (55,000, i lawr 4%).
- Mae tanau mewn adeiladau eraill, gan gynnwys gweithleoedd ac ardaloedd lle mae pobl yn ymgynnull, ar eu hisaf ers 1958 (lawr 6% i 32,500) a bu gostyngiad pellach yn nifer y tanau mewn cerbydau ar y ffordd (i lawr 9% i 57,500) i'r cyfanswm isaf ers 1990. Bu cynnydd o 5% mewn tanau llai difrifol i 261,200.
- Bu cynnydd o lai nag 1% yn nifer yr achosion o seinio rhybudd ffug. Galwyd y gwasanaeth allan 435,700 o weithiau a thrwy hynny barhau'r duedd ers 2001. O

¹⁵ Fel y 94 a ymatebodd i arolwg tân cenedlaethol AU 2007

¹⁶ Diffinnir tanau fel 'tanau y mae angen defnyddio diffoddwr neu fwy i'w diffodd'.

¹⁷ Diffinnir anafiadau fel 'anafiadau mae angen eu trin mewn ysbyty'.

fewn y cyfanswm hwn cafwyd cynnydd o 11% (i 32,200) o achosion o seinio rhybudd ffug yn faleisus a chynnydd bychan (i 238,700) o achosion o seinio rhybudd ffug oherwydd yr offer.

10. ADRODDIAD HYFFORDDIANT STAFF

Cyffredinol

Mae'r Gwasanaethau Iechyd a Diogelwch wedi darparu nifer o gyrsiau, rhai ar yr amserlen a rhai ychwanegol i staff y Brifysgol ac i'w Hysgolion a'i Hadrannau yn ystod y flwyddyn. Mae'r rhan fwyaf o gyrsiau, sesiynau hyfforddi a chyfarfodydd briffio arbennig a drefnir yn ganolog yn cael eu trefnu gan y Gwasanaethau Iechyd a Diogelwch ac/neu arbenigwyr allanol fel y bo'n briodol.

Datblygiadau

Fel y rhagwelwyd yn ystod 2007 cynigiwyd llai o gyrsiau hyfforddi'n ganolog (yn bennaf oherwydd lefelau staffio is dros dro o fewn y Gwasanaethau Iechyd a Diogelwch).

Roedd cyrsiau a gyflwynwyd 'ar gais' ac a deilwriwyd i anghenion Colegau, Ysgolion ac Adrannau yn dal i ddenu pobl yn fwy effeithiol na threfnu rhaglen flynyddol o gyrsiau.

Crynodeb ac Ystadegau

Ar y cyfan teimlir bod nifer dda yn mynychu cyrsiau iechyd a diogelwch allweddol ar hyn o bryd ond dylid nodi nad oes dim llwybr archwilio addas ar hyn o bryd i sicrhau bod pob aelod staff newydd yn mynychu'r ddau gwrs gorfodol; Cynefino Staff a Defnyddwyr Offer Sgrin Arddangos. (O 2008 mae'r ddau gwrs hyn wedi cael eu cwtogi a'u cyfuno gyda'i gilydd o fewn y prif ddiwrnod cynefino staff newydd a drefnwyd gan AD).

Yn sgil y newid yn strwythur y Brifysgol mae adolygiad ar y gweill o swyddogaeth, gofynion hyfforddiant a chyfarwyddyd Cydlynwyr Diogelwch Colegau/Ysgolion/Adrannau. Cynhelir y cyfarfod cyntaf ym mis Mehefin.

Yn ystod y flwyddyn mynychodd dros 548 aelod staff sesiynau Hyfforddi Iechyd a Diogelwch. Mae cyrsiau Hyfforddi Staff a ddarperir gan/trwy'r Gwasanaethau Iechyd a Diogelwch yn cynnwys:

- Aeth 191 aelod staff i sesiynau Cynefino Iechyd a Diogelwch ar gyfer gweithwyr newydd.
- Mynychodd 187 o staff gyrsiau ar gyfer defnyddwyr cyfrifiaduron.
- Mynychodd 35 o staff gyrsiau Asesu Risg pwrpasol
- Mynychodd 39 o staff gyrsiau Trafod â Llaw
- Cafodd 12 o staff eu hyfforddi i ddefnyddio'r Diffibrilwr (AED)
- Bu 11 o staff yn bresennol yn y cwrs Cymorth Cyntaf 4 diwrnod, a bu 29 yn bresennol mewn cwrs adnewyddu gwybodaeth 2 ddiwrnod.
- Bu 15 o staff yn bresennol mewn cwrs Diogelwch Tân.
- Bu 13 o staff ymchwil yn bresennol mewn cwrs Monitro Diogelwch.

Cyrsiau yn y dyfodol

Rhagwelir y bydd y Gwasanaethau Iechyd a Diogelwch yn parhau i ddarparu cyrsiau hyfforddi allweddol, a bydd mwy o gyrsiau arbenigol a rhai wedi eu teilwra'n arbennig yn cael eu darparu ar y cyd â Cholegau/Adrannau eraill.

11. ADRODDIAD IECHYD A DIOGELWCH MYFYRWYR

Yn sgil sefydlu is-bwyllgor newydd ar Iechyd, Diogelwch a Lles Myfyrwyr gwelwyd dechrau ymgyrch i ddod â gwahanol bartïon at ei gilydd a darparu cyfrwng ar gyfer mentrau ac i wrando a gweithredu ar bryderon a syniadau myfyrwyr. Mae'r Is-Bwyllgor yn ystyried pob maes diogelwch, iechyd a lles myfyrwyr ac yn ceisio dod â phartïon ac adrannau â diddordeb at ei gilydd.

Cadeirydd yr Is-Bwyllgor yw'r Cofrestrydd Academaidd, Dr Ioan ap Dewi, ac mae'r aelodau'n cynnwys cynrychiolwyr o Undeb y Myfyrwyr, Gwasanaethau Myfyrwyr, Gwasanaethau Iechyd a Diogelwch ac un Coleg academaidd.

Nodir bod myfyrwyr ymchwil (ôl-raddedig) yn y gwyddorau 'gwlyb' bellach yn cael eu trin mwy fel 'aelodau staff' o ran derbyn cefnogaeth iechyd gan y Gwasanaethau Iechyd a Diogelwch, oherwydd mae'n bosib y bydd angen cefnogaeth iechyd a diogelwch alwedigaethol arbenigol.

Mae'r Cofrestrydd Academaidd yn ystyried ymhellach fater cefnogaeth 'iechyd' i fyfyrwyr ymchwil israddedig a rhai nad ydynt yn y gwyddorau ac mae'n bosib y bydd datblygiadau yn y maes hwn hefyd.

Mae llwyddiant yr Is-Bwyllgor yn y dyfodol yn dibynnu i raddau helaeth ar wella cydweithrediad gwahanol bartïon yn y Brifysgol ac, i raddau, asiantaethau cefnogi iechyd cymunedol a lleol. Mae meddwl a datblygu dull ar cyd, sy'n ceisio gwella a hybu natur ac ansawdd gwybodaeth yn ogystal â phroffil iechyd y gymuned myfyrwyr, yn siŵr o fod yn llesol..

Mae'r cyfleoedd yn y maes hwn yn ddi-ben-draw ond rhaid i unrhyw ddatblygiadau strategol yn y maes fod yn rhesymegol ac yn ffrwyth meddwl hir er mwyn iddynt fod yn werthfawr ac o fewn cyrraedd.

12. STRATEGAETH IECHYD A DIOGELWCH Y BRIFYSGOL



STRATEGAETH IECHYD A DIOGELWCH

Mae'r Strategaeth Iechyd a Diogelwch yn amlinellu gweledigaeth, nodau ac amcanion y Brifysgol mewn perthynas â rheoli a gwella iechyd a diogelwch dros y tair blynedd nesaf a'r tu hwnt.

EGWYDDORION STRATEGOL

Gyrrir y Strategaeth gan nodau ac egwyddorion arweiniol ac mae'n rhwymo'r Brifysgol i'r canlynol:

- Gwelliant parhaus ym mhob maes iechyd a diogelwch;
- Datblygu, hyrwyddo a gyrru'r agenda iechyd a diogelwch;
- Cyflwyno a datblygu systemau iechyd a diogelwch a meincnodau perfformiad addas;
- Cefnogi Colegau ac Adrannau i weithredu, rheoli a gwella eu systemau a'u safonau iechyd a diogelwch eu hunain.

AMCANION STRATEGOL

Er mwyn hyrwyddo'r egwyddorion strategol, nod y Brifysgol a'r Uned Iechyd a Diogelwch Galwedigaethol yw:

1. sicrhau bod yr Uned yn cadw ac yn gwella ei gallu proffesiynol ac yn datblygu enw da fel gwasanaeth cefnogi o ansawdd sy'n cyfathrebu'n effeithiol ar draws y Brifysgol;
2. cydymffurfio â deddfwriaeth iechyd, diogelwch a lles perthnasol ac â Pholisi Iechyd a Diogelwch y Brifysgol a chymryd camau gweithredu ar y Asesiad Risg Iechyd a Diogelwch Corfforaethol;
3. annog cynnwys iechyd a diogelwch o fewn rhaglenni academaidd addas;
4. cydweithredu gydag ymchwil neu gychwyn ymchwil ym meysydd iechyd, diogelwch a lles;
5. datblygu dull gweithredu sy'n ceisio gwella lefel dealltwriaeth o iechyd a diogelwch, gan gynnwys adolygu, datblygu a symleiddio dogfennau a rhoi gwybodaeth gynhwysfawr ac addas ar iechyd a diogelwch ac addysg iechyd ar gyfer rheolwyr, staff, myfyrwyr ac eraill;
6. asesu, cynhyrchu a gweithredu trefniadau cefnogi iechyd pwrpasol ar gyfer staff a chyflwyno cynllun gwyllo ac asesu iechyd diwygiedig a blaengar sy'n ceisio hyrwyddo iechyd a lles galwedigaethol a chyffredinol yr unigolyn;
7. cyflwyno system archwilio iechyd a diogelwch y gellir ei meincnodi ar gyfer y Brifysgol ac ar gyfer pob Coleg, Ysgol ac Adran a monitro perfformiad yn erbyn y meincnodau hynny;

8. cynorthwyo pob Coleg, Ysgol ac Adran i adnabod anghenion iechyd a diogelwch a rhoi cymorth ymarferol yn ôl yr angen.

Ionawr 2008