



PRIFYSGOL BANGOR

PROFFIL STAFF PRIFYSGOL BANGOR AR 31 MAWRTH 2012

Ebrill 2011 hyd Fawrth 2012

RHAGARWEINIAD

Sefydlwyd Prifysgol Bangor yn 1884 o ganlyniad uniongyrchol i danysgrifiad cyhoeddus er mwyn sefydlu coleg ar lefel prifysgol ym Mangor ac o'r herwydd mae ganddi gysylltiadau cryf â'i chymuned leol. Mae'r Brifysgol, gan gydymffurfio â'i Siarter a'i Statudau, yn cadarnhau ei hymrwymiad i hyrwyddo cyfle cyfartal.

Heddiw, mae'r Brifysgol yn gweithredu nid yn unig yn lleol, ond yn genedlaethol a rhyngwladol hefyd. Mae wedi ymrwymo i ddarparu addysg o'r safon uchaf, cynnal ymchwil o'r ansawdd uchaf, gofalu'n dda am ei myfyrwyr a chwarae rhan lawn yn y gymuned ehangach yng ngogledd Cymru.

Fel rhan o'r gwaith o lunio ei Chynllun Cydraddoldeb Strategol, lluniodd y brifysgol restr o'r ffynonellau data perthnasol sydd ar gael i lywio gwaith monitro a phenderfynu. Mae rhestr sy'n nodi ffynonellau data a bylchau'n rhan o'r Cynllun Cydraddoldeb Strategol:

<http://www.bangor.ac.uk/hr/equalitydiversity/index.php.en>

Cyflwynir data sy'n ymwneud yn benodol â monitro cyflog cyfartal mewn adroddiad ar wahân, y ceir copi ohono ar y cyswllt canlynol:

<http://www.bangor.ac.uk/hr/equalitydiversity/equalpay.php.en>

Bob blwyddyn, mae'r brifysgol yn llunio Adroddiad Blynyddol ar Weithredu'r Cynllun Iaith a hefyd ceir copïau o Adroddiadau Blynyddol blaenorol ar:

http://www.bangor.ac.uk/canolfanbedwyr/cynllun_iaith_pb.php.en

DATA O GYFRIFIAD DIWEDDARAF Y DU (2011)

Mae data o gyfrifiad diweddaraf y DU (2011) yn cael ei ryddhau ar hyn o bryd ac mae'n ddefnyddiol ystyried y newid mewn amrywiaeth yn y DU a Chymru'n gyffredinol cyn edrych ar broffil y brifysgol. Daw'r wybodaeth ganlynol o Fwletin y Swyddfa Ystadegau Cenedlaethol, a ryddhawyd ym mis Rhagfyr 2012.

- 1 Gwyn oedd y grŵp ethnig mwyafrifol yn y DU ar 86% a Gwyn Prydeinig oedd y grŵp mwyaf ar 80.5%.
- 2 Roedd poblogaeth Cymru'n 3.1 miliwn – cynnydd o 5% ers 2001, a 1.5 miliwn o'r rheini'n ddynion ac 1.6 miliwn yn ferched.
- 3 Yng Nghymru, roedd bron i un ym mhob pump o drigolion yn 65 oed neu fwy.
- 4 O'r rhanbarthau i gyd, gan Gymru roedd y lefel uchaf o drigolion â phroblem iechyd hirdymor neu anabledd (23%).
- 5 Nododd 58% o boblogaeth Cymru eu bod yn arddel y grefydd Gristnogol, gostyngiad o 14% ers 2011. Dywedodd bron i draean o boblogaeth Cymru nad oedd ganddynt grefydd. Mae hyn yn fwy nag unrhyw un o ranbarthau Lloegr.
- 6 Dywedodd bron i 66% o drigolion Cymru eu bod yn arddel hunaniaeth genedlaethol Gymreig yn 2011.

- 7 Cafwyd gostyngiad o 1% yn y trigolion oedd yn gallu siarad, darllen ac ysgrifennu Cymraeg yng Nghymru.
- 8 O boblogaeth breswyl Cymru roedd 96% yn wyn, canran uwch nag unrhyw un o ranbarthau Lloegr.
- 9 Mae Prifysgol Bangor yn rhanbarth Gwynedd yng Nghymru lle mae 94.4% yn nodi eu bod o gefndir ethnig gwyn

Hunaniaeth ethnig yn rhanbarthau Cymru	
Gwyn: Sais/Cymro/Albanwr/Gwyddel o Ogledd Iwerddon/Prydeiniwr	Rhanbarthau Cymru
96.6	Ynys Môn
94.4	Gwynedd
95.4	Conwy
95.6	Sir Ddinbych
95.9	Sir y Fflint
93.1	Wrecsam
96.1	Powys
93.1	Ceredigion
95.6	Sir Benfro
95.5	Sir Gaerfyrddin
91.5	Abertawe
96.9	Castell Nedd a Phort Talbot
96.0	Pen-y-bont ar Ogwr
94.4	Bro Morgannwg
80.3	Caerdydd
96.3	Rhondda Cynon Taf
94.6	Merthyr Tudful
97.3	Caerffili
97.3	Blaenau Gwent
96.9	Torfaen
96.1	Sir Fynwy
87.0	Casnewydd

PROFFIL CYFFREDINOL STAFF PRIFYSGOL BANGOR

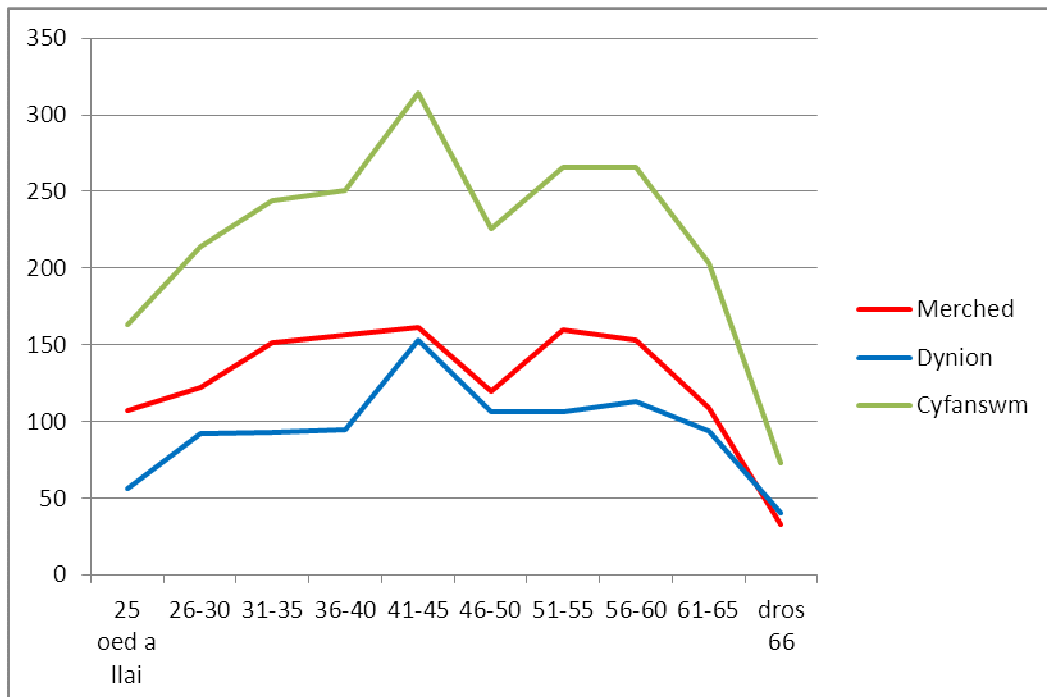
(Gwybodaeth cyflogaeth lefel uchel – ciplun ar 31 Mawrth 2012)

Rhyw	Cyfanswm	%
Merched	1332	57%
Dynion	983	42%
Cyfanswm	2320	

Ethnigrwydd	%
BME	5.5%
Gwyn	94.3%

BME - Pobl dduon a lleiafrifoedd ethnig)

Categori anabledd	%
Wedi datgan anabledd.	3%
Ni ddarparwyd gwybodaeth.	4%
Analluog	1%
Dim anabledd hysbys.	91%



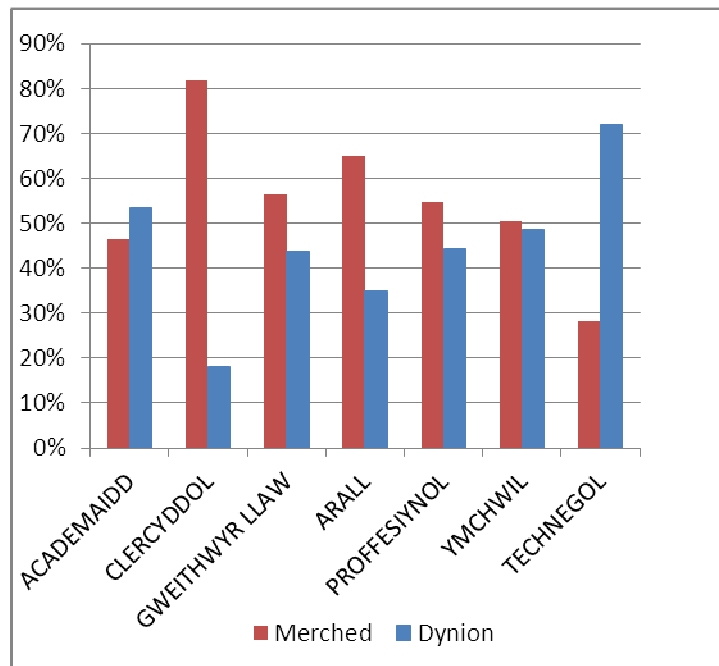
PROFFIL YN ÔL RHYW

Rhyw yn ôl Gradd HERA

Gradd	Merched	Dynion
G000	67%	33%
G001	64%	36%
G002	45%	55%
G003	65%	35%
G004	79%	21%
G005	71%	29%
G006	67%	33%
G007	55%	45%
G008	51%	49%
G009	36%	64%

Rhyw yn ôl Categori

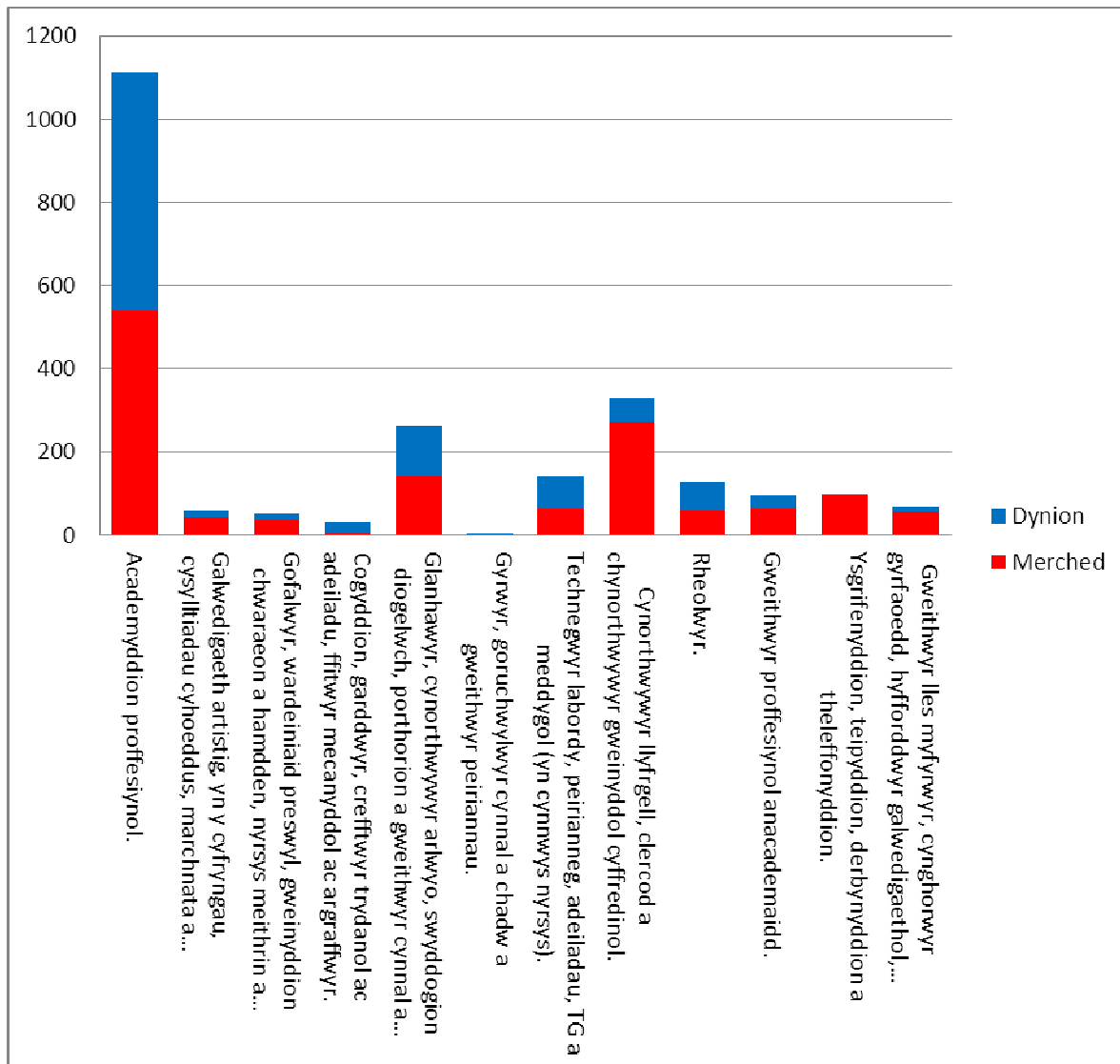
Categori Staff	Merched	Dynion
ACADEMAIDD	46%	54%
CLERCYDDOL	82%	18%
GWEITHWYR LLAW	56%	44%
ARALL	65%	35%
PROFFESIYN OL	55%	44%
YMCHWIL	51%	49%
TECHNEGOL	28%	72%



Rhyw yn ôl math o contract a phatrwm gweithio

	dynion	merched
Llawm amser parhaol	21.0%	20%
Rhan amser parhaol	6%	19%
Llawm amser dros dro	7%	7%
Rhan amser Dros Dro	9%	9%

Rhyw yn ôl grŵp galwedigaethol



PROFFIL ETHNIGRWYDD A CHENEDLIGRWYDD

Rhyw yn ôl Gradd HERA

Grŵp Ethnig	G000	G001	G002	G003	G004	G005	G006	G007	G008	G009	G010
Gwyn	89%	89%	99%	98%	98%	99%	96%	95%	92%	95%	75%
BME	11%	11%	1%	2%	2%	1%	4%	5%	8%	5%	25%

Ethnigrwydd yn ôl Categori

Grŵp Ethnig	Gwyn	BME
ACADEMAIDD	29%	2%
CLERCYDDOL	23%	1%
GWEITHWYR LLAW	14%	1%
ARALL	1%	0%
PROFFESIYNOL	13%	0%
YMCHWIL	10%	1%
TECHNEGOL	4%	0%

(canran yn ôl grŵp ethnig cyfan)

Ethnigrwydd yn ôl math o contract

Grŵp ethnig	Fel % o gyfanswm y staff gwyn	Fel % o gyfanswm y staff BME
llawn amser parhaol	41%	33%
rhan amser parhaol	25%	6%
llawn amser dros dro	14%	2%
rhan amser dros dro	20%	37%

O'r grŵp ethnig BME mae 22% o staff o gefndir Tsieineaidd ac maent i gyd yn gweithio'n rhan amser a dros dro, llawer ohonynt yn y categori domestig yn ystod eu cyfnod astudio ym Mangor.

Cenedligrwydd

Dywedodd 77% o'r staff mai perthyn i'r Deyrnas Unedig oeddent o ran eu cenedligrwydd. Dywedodd 7% o'r staff mai Cymry oeddent o ran eu cenedligrwydd.

OED

Band oedran	%
25 neu iau	7.3
26-30	9.6
31-35	11.0
36-40	11.3
41-45	14.1
46-50	10.2
51-55	12.0
56-60	12.0
61-65	9.1
over 66	3.3

- O'r rhai dros 66, mae 45% yn ferched.
- O'r rhai 25 ac iau mae 65% yn ferched.
- Mae niferoedd tebyg o ferched a dynion ymysg academyddion rhwng 26 a 40 oed. O 40 oed i fyny mae nifer y dynion sy'n academyddion yn sylweddol uwch na nifer y merched. Erbyn 51-60 oed unwaith eto mae niferoedd tebyg o ferched a dynion ymysg yr academyddion. Ymddengys, serch hynny, fod mwy o ddynion sy'n academyddion yn parhau i weithio ar ôl cyrraedd 60 oed.
- Mae nifer y merched sy'n athrawon ar ei uchaf rhwng 51-55 oed.
- Mae 24% yn y categori staff "gweithwyr llaw" yn 25 neu iau ac o'r grŵp hwnnw mae 60% yn ferched. Mae'n debygol bod hyn yn adlewyrchu nifer y myfyrwyr sy'n chwilio am waith rhan amser tra'n astudio ym Mangor ac yn cymryd gwaith yn y categori hwn.
- Mae mwy o ddynion yn aros ym maes ymchwil yn hwyrach na merched er gwaethaf y ffaith bod mwy o ferched na dynion yn y grŵp ymchwil 31-40 oed.
- Mae mwy o ddynion mewn swyddi llawn amser parhaol o 41 oed ymlaen. Mae mwy o ferched yn dewis gweithio'n rhan amser ar draws yr holl ystod oedran.
- Mae data ar gael ar anabledd ac ethnigrwydd, ond mae'r niferoedd bach yn ei gwneud yn anodd gwneud unrhyw sylwadau ystyrlon.

PROFFIL ANABLEDD

Gan fod y ganran sy'n datgan anabledd yn isel nid yw'n briodol cyhoeddi data yn ôl categori neu fath o gontract.

RHAI'N GADAEI

Yn ystod y cyfnod adrodd cafwyd:

- 424 yn gadael
- O'r rheini gadawodd 50% oherwydd bod eu contractau cyfnod penodol yn dod i ben ac ymddiswyddodd 32. Ymhlith y rhesymau eraill dros adael roedd afiechyd, marwolaeth mewn gwaith, ymddeol a throsglwyddiadau TUPE.
- Datganodd 2.3% o'r rhai oedd yn gadael bod ganddynt anabledd
- Roedd 87.5% o'r rhai oedd yn gadael o gefndir ethnig gwyn
- Roedd 55% o'r rhai oedd yn gadael yn ferched

Ar hyn o bryd er nad yw'r brifysgol yn cofnodi manylion y rhesymau pam mae staff yn ymddiswyddo, mae staff sy'n gwneud hynny'n cael cynnig cyfweiliadau ymadael. Mae'r brifysgol yn ystyried dulliau electronig o gofnodi data ystyrllon a disgwylir i hyn gael ei weithredu yn ystod 2013.

AILRADDIO, DYRCHAFU A THAL

Cafwyd 64 o geisiadau ailraddio / dyrchafu gan staff ar y graddfeydd HERA, a 60% o'r rheini'n ferched. O'r 39 o geisiadau llwyddiannus, roedd 54% yn ferched.

Mae data a gyflwynwyd i'r Pwyllgor Taliadau, sy'n derbyn ceisiadau gan staff nad ydynt ar raddfa HERA (uwch reolwyr a staff academaidd uwch) yn dangos bod cynnydd wedi bod yn nifer y merched sy'n gwneud cais i'r pwyllgor ac yn llwyddo yn eu cais.

Mae'r gwaith monitro'n canolbwyntio ar ryw'n bennaf oherwydd mai canran fechan o'r staff sy'n datgan anabledd neu sy'n perthyn i grŵp ethnig ac eithrio gwyn ac oherwydd hynny nid yw'n bosib creu data ystyrllon yn y meysydd hynny.

☐ CEISIADAU

O'r 3262 o geisiadau am waith a dderbyniwyd yn ystod y cyfnod.

- Roedd 34% am waith llawn amser parhaol (41% yn ferched)
- Roedd 2% am waith rhan amser parhaol (78% yn ferched)
- Roedd 45% am waith llawn amser dros dro (45% yn ferched)
- Roedd 16% am waith rhan amser dros dro (52% yn ferched)
- Roedd 49% gan ddynion
- Roedd 73% gan ymgeiswyr o gefndir ethnig gwyn. Y grŵp ethnig nesaf o ran maint oedd staff o gefndir Asiaidd a Tsieineaidd.

- Datganodd 3% anabledd.
- Roedd tua 11% heb ateb y cwestiynau a rhagwelir y bydd y sefyllfa'n gwella yn sgil y broses recriwtio electronig.

PENODIADAU

Rhodddwyd 871 o gontractau newydd yn ystod y cyfnod:

- Roedd 480 o'r rhai a benodwyd yn dechrau yn y brifysgol am y tro cyntaf (56% yn ferched).
- Mae 83% o'r rhai oedd yn dechrau yn y brifysgol am y tro cyntaf yn dod o gefndir ethnig gwyn a 3% o gefndir ethnig du Prydeinig.
- Cafodd 339 aelod staff estyniadau ar eu contractau (57% yn ferched).
- Roedd y contractau newydd eraill yn cynnwys trosglwyddiadau TUPE a staff oedd yn cael eu secondio mewn neu allan o'r brifysgol.
- Roedd 3.7% yn datgan anabledd.

Y DREFN GWYNO A'R DREFN DDISGYBLU

Gall staff, myfyrwyr a'r cyhoedd gyflwyno cwyn os ydynt yn dymuno trwy gyfrwng trefniadau cydnabyddedig yn y brifysgol a chaiff materion yn ymwneud â chwynion staff eu trin trwy'r trefniadau disgyblu priodol.

Caiff adroddiad monitro data ar gwynion gan fyfyrwyr, materion achosion disgyblu myfyrwyr, cwynion gan staff a chwynion ynglŷn â Chynllun Iaith Gymraeg y Brifysgol ei gyflwyno bob blwyddyn i'r Grŵp Tasg Archwilio a Risg.

O'r 67 o gwynion a dderbyniwyd, roedd 62% yn gysylltiedig â materion myfyrwyr, y rhan fwyaf yn ymwneud â chyrsgiau neu ffioedd, roedd 13% yn gysylltiedig â materion yn ymwneud â gweithredu'r Cynllun Iaith Gymraeg, a 23% ynghylch materion staff yn ymwneud yn bennaf â materion contract. Ymdriniwyd â'r holl faterion yn unol â threfniadau priodol y brifysgol. Ymdriniwyd ag unrhyw gwynion yn ymwneud â bwlio ac aflonyddu trwy'r trefniadau ffurfiol a chafwyd deilliannau ffurfiol.

HYFFORDDIANT

Trefnwyd ystod eang o gyrsgiau yn ystod y cyfnod adrodd gan y Tîm Datblygu Staff.

- Cyfanswm y rhai a ddilynodd y cyrsiau hyn oedd 1197.
- Dilynodd 600 o aelodau staff unigol y cyrsiau.
- O'r 1197 o bobl a ddilynodd y cyrsiau, roedd 769 yn ferched a 429 yn ddynion.
- Ar raddfeydd cyflog sengl y brifysgol rhwng 3 a 9, dilynwyd y cyrsiau gan fwy o ferched na dynion.
- Roedd 94% o gefndir gwyn.
- Nododd 94 % nad oedd ganddynt anabledd, ac adroddodd 1.3% fod ganddynt anabledd dysgu a 1.6%.