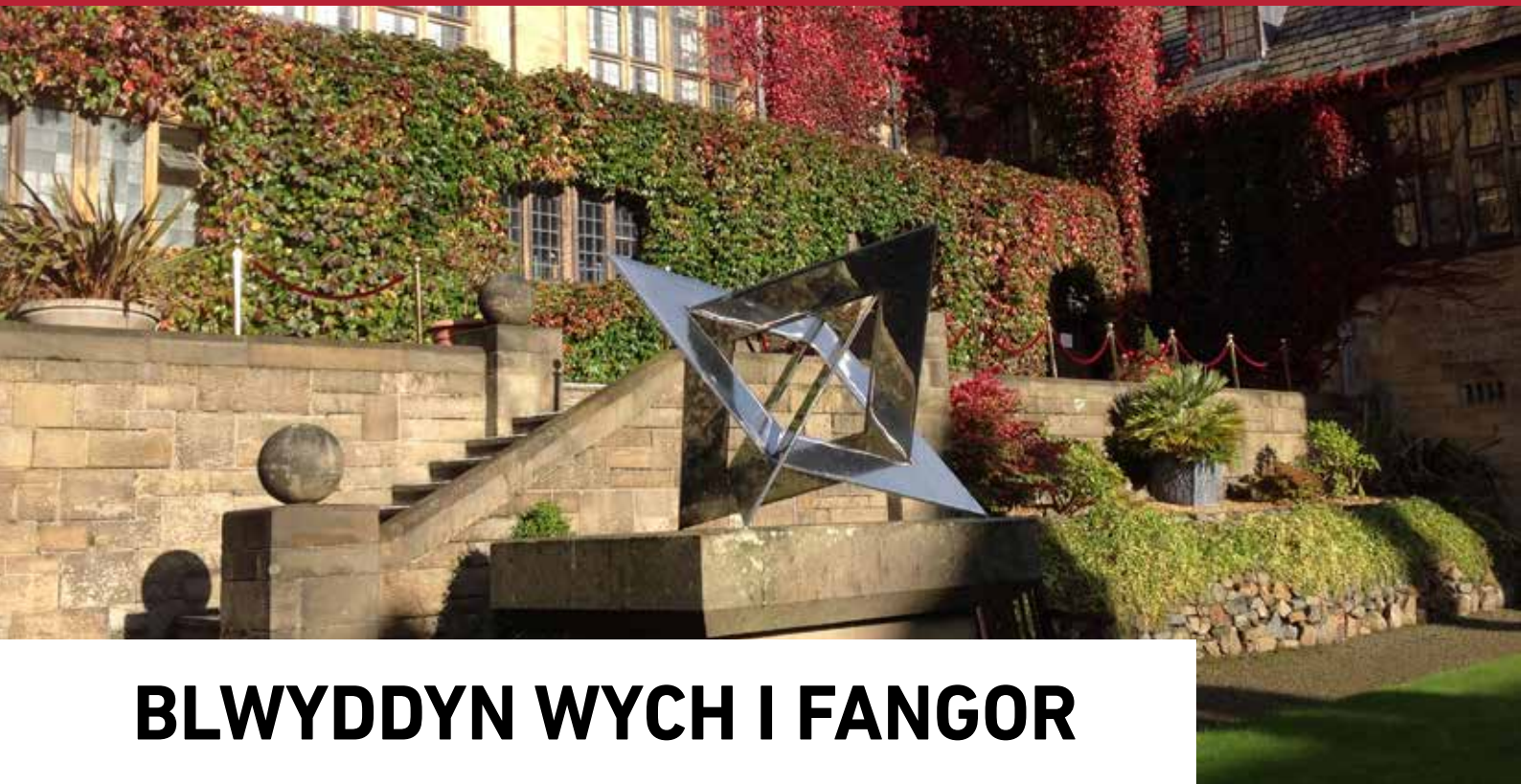


# NEWYDDLLEN

Y NEWYDDION DIWEDDARAF I HOLL STAFF Y BRIFYSGOL



PRIFYSGOL  
BANGOR  
UNIVERSITY



## BLWYDDYN WYCH I FANGOR

**Mae Is-ganghellor Prifysgol Bangor wedi diolch i'r holl staff am eu hymdrechion rhagorol yn dilyn blwyddyn academiaidd hynod lwyddiannus pan fu i Fangor ennill nifer o wobrau a gwella ei safle'n aruthrol mewn amrywiaeth o dablau cynghrair.**

Meddai'r Athro John G Hughes: "Rydw i'n hynod ddiolchgar i bawb am bopeth maen nhw wedi'i wneud. Mae Bangor wedi gwella mewn amryw o ffyrdd ar adeg sy'n parhau i fod yn gyfnod llawn her i'r sector, a hoffwn ddiolch i bob aelod staff am eu hymdrechion."

"Yn ystod y flwyddyn academiaidd nesaf, byddwn yn gweld rhagor o ddatblygiadau, yn cynnwys agor pentref newydd y myfyrwyr yn y Santes Fair, agoriad hir-

ddisgwylidig Pontio, adnewyddu'r adeilad Cerddoriaeth yn llwyr, yn ogystal ag amryw o gynlluniau eraill a fydd yn ychwanegu at ein henw rhagorol presennol yng nghyswllt profiad i fyfyrwyr."

Yn ystod 2014/15, bu i ansawdd rhagorol yr addysgu a'r dysgu a'r lefelau uchel o brofiad myfyrwyr gyfrannu'n sylweddol tuag at amryw o dablau cynghrair a gwobrau.

Yn fwy diweddar, dringodd y Brifysgol 25 safle yn nhablau cynghrair 2016 y Guardian University Guide - yr ail un a ddringodd uchaf eleni.

Daeth y Brifysgol yn safle 14 yn y DU am brofiad myfyrwyr (Times Higher Education Student Experience Survey, 2015) a daeth yn un o'r

100 Prifysgol orau yn y byd am ei hagwedd ryngwladol.

Gosodwyd y Brifysgol yr uchaf yng Nghymru am foddhad myfyrwyr, ac roedd ymhlith y 10 uchaf o brifysgolion anarbenigol gorau Prydain, sef y sefydliadau traddodiadol sy'n cynnig ystod eang o bynciau (NSS 2014). Yr hyn sy'n arbennig o drawiadol yw mai Bangor yw'r trydydd ymhlith y prifysgolion hyn yn y DU o ran boddhad gyda chefnogaeth academiaidd; mae'n sgorio'n dda o ran gallu myfyrwyr i gysylltu â staff pan fo angen (5<sup>ed</sup> yn y DU), ac am degwch o ran trefniadau asesu a marcio (7<sup>fed</sup>).

Roedd y gwobrau diweddaraf yn cynnwys ennill gwobr genedlaethol WhatUni drwy Brydain am y clybiau a'r cymdeithasau gorau ym

Trosodd...

BRAF CWRDD Â  
Elwyn Hughes  
t3

DYRCHAFIADAU  
STAFF  
t6

DATBLYGIADAU  
PARC  
GWYDDONIAETH t9

CRYNODEB O'R  
GWAITH YMCHWIL  
t10

GWOBRAU DYSGU  
DAN ARWEINIAD  
MYFYRWYR t11

DYSGU CYMRAEG,  
DEFNYDDIO'R  
GYMRAEG t15

# BLWYDDYN WYCH I FANGOR PARHAD

Mhrydain. Yn yr un gwobrau, daeth Bangor yn drydydd ym Mhrydain am ei llety, yn bedwerydd ym Mhrydain yn y categori Cefnogaeth i Fyfyrrwyr, ac yn seithfed yn y categori cyffredinol Prifysgol y Flwyddyn.

Bu i'r Brifysgol hefyd gael canlyniadau gwych yn y Fframwaith Rhagoriaeth Ymchwil (REF) annibynnol, a nododd fod mwy na thri chwarter ymchwil Bangor naill ai gyda'r orau yn y byd neu'n

rhagorol yn rhyngwladol.

Yn dilyn ein perfformiad cryf yn REF 2014, cynyddodd HEFCW ddyraniad cyllid Ymchwil o Ansawdd (QR) y Brifysgol ar gyfer 2015/2016 dros 5.5%. Cafwyd y cynnydd hwn er gwaetha'r ffaith bod cyllid QR ar y cyfan i brifysgolion Cymru heb newid er 2014/15.

Mae Bangor hefyd yn y 10% uchaf o brifysgolion gwyrddaf y byd

ac, yn ddiweddar, wedi ennill Safon Ryngwladol ISO14001 a gydnabyddir yn rhyngwladol.

Ychwanegodd yr Athro Hughes: "Rydw i'n edrych ymlaen yn fawr at y flwyddyn academaidd newydd a fydd, rwy'n siŵr, yn dod ag ambell her newydd a llwyddiannau i'r Brifysgol. Yn y cyfamser, diolch yn fawr i bawb ohonoch am eich ymdrechion a mwynhewch yr haf." ■

## CYNLLUN GOFAL PLANT DI-DRETH

**Bydd cynllun talebau gofal plant presennol y Brifysgol, a redir gan Sodexo, yn cael ei ddisodli gan raglen Gofal Plant di-dreth newydd y llywodraeth yn hydref 2015.**

Mae newidiadau sylweddol, ac mae'r cynllun sy'n gweddu orau i chi yn dibynnu ar eich amgylchiadau unigol.

- Os ydych eisoes yn aelod o'r cynllun presennol, neu'n ymuno â'r cynllun presennol cyn i'r rhaglen Gofal Plant

Di-dreth gael ei chyflwyno, byddwch yn gallu dewis a ydych am newid i'r un newydd neu aros gyda'r cynllun presennol.

- Ond caniateir i'r rhai sydd eisieu gwneud cais am gymorth ar ôl i'r Gofal Plant Di-dreth gael ei gyflwyno, ymuno â'r rhaglen newydd yn unig.

Mae hyn yn ei gwneud hi hyd yn oed yn bwysicach i'r rhai sy'n gofalu am blant ymuno â'r cynllun presennol cyn gynted â phosibl.

Gall unrhyw un sydd â phlant hyd at 15 oed (neu 16 os ydynt wedi'u cofrestru'n anabl) wneud cais am dalebau. Gall yr arbedion fod yn rhai sylweddol. Gallech arbed hyd at £993 neu £1,866 os bydd eich partner hefyd yn dewis cymryd talebau.

I gael rhagor o wybodaeth ewch i <http://www.bangor.ac.uk/hr/bangorbenefits/index.php.cy> neu cysylltwch â Jade Luke yn yr Adran Adnoddau Dynol [j.luke@bangor.ac.uk](mailto:j.luke@bangor.ac.uk) ■

## LLYFRAU NEWYDD

**Yn ddiweddar fe wnaeth Craig Halstead, Swyddog Cyllid Projectau yn y Swyddfa Ymchwil a Menter, lansio ei lyfr "From Watersheddings to Whitebank – an Oldham Rugby League Memoir".**

Mae Craig wedi bod yn gefnogwr brwd i Oldham RLFC er 1971 ac mae'r llyfr yn cynnwys ei atgofion, storïau a disgrifiadau o lwyddiannau mawr a digwyddiadau torcalonnus yn hanes y clwb. Mae'n rhoi golwg ar sut y gall cefnogi clwb - neu ddau glwb yn yr achos hwn - o blentynnod ymlaen roi oes o emosiynau a phrofiadau - yn ddrwg a da - i rywun.

Meddai Craig: "Ers blynnyddoedd roeddwn i wedi ffansio'r syniad o ysgrifennu llyfr am fy mhrofiadau'n chwarae a gwyllo rygbi'r gynghrair a fy nghefnogaeth oes i dîm Oldham. Wnes i erioed ddisgwyl iddo gael ei gyhoeddi ond cefais fy synnu ac roeddwn yn hynod falch pan ddangosodd Peter Lush o *London League Publications* ddiddordeb yn y gwaith gan fwrw ymlaen wedyn i'w gyhoeddi."

Mae Craig wedi bod i lawer o gemau yn Watersheddings, cartref gwreiddiol y clwb, gan deithio i lawer o'u gemau oddi cartref hefyd. Nawr, er ei fod yn byw yn Rhiwlas, mae'n mynd i wyllo'r clwb newydd



Craig gyda Reece ei fab a Megan ei ferch yn un o gemau Oldham RLFC.

yn Whitebank Stadium pryd bynnag y gall.

Gellir prynu'r llyfr ar-lein: [http://www.lpshop.co.uk/product\\_info.php?products\\_id=184&osCsId=ajcrr99i38dk8e84v1ks0uvva7](http://www.lpshop.co.uk/product_info.php?products_id=184&osCsId=ajcrr99i38dk8e84v1ks0uvva7) ■

## BRAF CWRDD Â...

ELWYN HUGHES, UWCH DIWTOR-DREFNYDD

A DIRPRWY-GYFARWYDDWR CANOLFAN CYMRAEG I OEDOLION GOGLEDD CYMRU

**Mae Elwyn yn wreiddiol o bentref bach iawn o'r enw Pentre Coch y tu allan i Ruthun. Fe wnaeth gwrrdd â'i wraig, Eirian, pan oedd y ddau yn byw yng Nghaerdydd. Mi fuodd Eirian yn gweithio efo Gwasanaethau Gwybodaeth y Brifysgol am flynyddoedd, ond mae hi'n gweithio ar ei liwt ei hun erbyn hyn, ac yn byw yn Llanfairpwll ers tri deg mlynedd. Mae ganddyn nhw dri o blant, 32, 29 a 27 oed. Fel mae'n digwydd, mi aeth y tri i'r Brifysgol yng Nghaerdydd ac mae'r tri wedi cael gwaith a phrynu tai yn y Brifddinas erbyn hyn.**

**Ble buoch chi'n gweithio cyn y Brifysgol?** Fy swydd gyntaf ar ôl graddio oedd gweithio fel tiwtor Cymraeg i Oedolion yng Nghaerdydd o dan adain Prifysgol Cymru. Mi symudais i Fangor yn 1985 i wneud yr un gwaith, a dyma le dw i wedi bod ers hynny!

**Beth ydi natur eich gwaith?** Dw i'n dysgu amrywiaeth eang o ddsbarthiadau, ond ar y cyfan, mae fy nosbarthiadau i'n digwydd am 8.00 yn y bore neu gyda'r nos. Yn ystod y dydd, felly, dw i'n gwneud gwaith gweinyddol cyffredinol yn ymwneud â'r rhaglen, ac mae 'na fwy na digon o hwnnw! Mae'r rhaglen wedi tyfu'n aruthrol dros y blynnyddoedd: pan gychwynnais i weithio ym Mangor ym 1985, roedd 'na 22 o gyrsiau'n rhedeg, 241 o ddysgwyr wedi ymrestru a 9 tiwtor yn eu haddysgu. Y dyddiau hyn, dan ni'n cynnal dros 200 o gyrsiau bob blwyddyn, mae dros 2,000 o ddysgwyr yn ymrestru a rhyw 90 o diwtoriaid yn eu haddysgu mewn rhyw 60 lleoliad gwahanol ar draws Gogledd Cymru. Dw i hefyd yn ysgrifennu gwrslyfrau newydd yn barhaus ac yn gobeithio gorffen Cwrs Pellach newydd dros yr haf.

**Beth ydych chi'n hoffi ei wyllo ar y teledu?** Dw i ddim yn edrych ar lawer o deledu, ond dw i'n mwynhau rhaglenni chwaraeon, cwisiau ac



Elwyn Hughes

ambell raglen gomedi. Dw i wrth fy modd efo *Gwlad yr Astra Gwyn a Dim Byd*.

**Beth yw eich hoff ffilm?** Dw i ddim yn meddwl fy mod i wedi bod yn y sinema ers y ganrif ddiwetha'!

**Pa fath o gerddoriaeth ydych chi'n ei hoffi?** Dw i'n hoffi pob math o gerddoriaeth, unrhyw beth ond canu gwlad.

**Pa lyfr ydych yn ei ddarllen ar hyn o bryd?** Dw i'n ailddarllen Ffydd, Gobaith, Cariad gan Llwyd Owen ar

hyn o bryd. Dw i'n cofio cael blas mawr ar y nofel pan gafodd hi ei chyhoeddi gynta ryw ddeng mlynedd yn ôl, a dw i'n ei mwynhau hi'n fwy byth yr ail dro.

**A oes gennych unrhyw anifeiliaid anwes?** Nac oes. Er fy mod i'n hogyn ffarm, dw i ddim yn licio anifeiliaid o gwbl.

**Beth yw eich gweithgareddau hamdden?** Dw i wedi treulio oriau'n chwysu ar y cwrt sboncen dros y blynnyddoedd, ond mae henaint wedi rhoi stop ar hynny erbyn hyn, yn anffodus. Mae fy ngweithgareddau hamdden yn llawer mwy sidet y dyddiau yma: dw i'n arwain dau gôr, un côr cymysg ac un côr meibion, dw i wrth fy modd yn gwneud croeseiriau a sudokus, a dw i'n gwneud rhywfaint o arddio a cherdded i gael tipyn o awyr iach.

**Dywedwch rywbeth diddorol wrthym amdanoch eich hun...** Ffrangeg oedd fy mhwnic i yn y Brifysgol, ym Mhrifysgol Birmingham i ddechrau ac wedyn ym Mhrifysgol Laval, Québec. Dw i dal ddim yn dallt sut ges i swydd fel tiwtor dysgu Cymraeg ■

## PIGION TRYDAR

Dyma rai o'r pethau mae rhai o'n dilynwyd wedi'u dweud ar Twitter

**@sianjobbins** Diolch @prifysgolbangor am greu App ffantastig ar gyfer fy mab 15 mlwydd oed. Adnodd adolygu gwych yn ol Zac!

**@6edGlanClwyd** @prifysgolbangor Diwrnodau agored Mehefin 20, Gorffennaf 4, Hydref 17, Hydref 31. Manteisiwch ar y cyfle i ymweld a'r Brifysgol

**@LowMJ** Seminar gan y Mawhociaid yn @prifysgolbangor Nathan yn rhoi diolch traddodiadol mewn Kanien yr iaith frodorol.

**@CynulliadCymru** Rydym ar hyn o bryd yn arddangos 24 o weithiau gan 8 o fyfyrwyr o Raglen Celfyddyd Gain @BangorUni

**@DavidHughes6ed** Llongyfarchiadau i Cai Williams a Stephanie Booth ar ennill ysgoloriaethau i @prifysgolbangor ■

# CYFARFOD Â'R TÎM: TÎM CYNADLEDDAU AC ARLWYO

Mae aelodau'r tîm Cynadleddau ac Arlwyio wedi'u lleoli yn Neuadd Reichel, sef lleoliad pwrpasol y Brifysgol ar gyfer cynadleddau a digwyddiadau. Mae'r tîm yn gweithio gyda staff, myfyrwyr a chwsmeriaid allanol y Brifysgol i helpu i drefnu amrywiaeth o gynadleddau a digwyddiadau. Bob blwyddyn, mae'r tîm yn goruchwyllo miloedd o ddigwyddiadau, yn amrywio rhwng cyfarfodydd undydd, derbyniadau gyda'r nos, cynadleddau academiaidd a phriodasau.



**SHARON HUGHES**  
Rheolwr Cynadleddau  
Amser ym Mangor:  
28 mlynedd

"Byddaf yn rheoli'r swyddfa cynadleddau ac archebion ac yn sicrhau bod ein holl ddigwyddiadau'n rhedeg yn esmwyth. Wrth fy natur, rwy'n drefnus, felly rwyf wrth fy modd yn helpu pobl i gynllunio eu

digwyddiadau. Mae'n wych ateb gofynion cwsmeriaid – hyd yn oed pan fydd hynny'n golygu trefnu parti Nadolig gyda charw byw, fel y gwnaethom ychydig flynyddoedd yn ôl. I ymlacio, rwy'n mwynhau DIY a garddio."



**KAREN EVANS**  
Cydlynnydd  
Cynadleddau  
Amser ym Mangor:  
8 mlynedd

"Rwy'n ymwneud â helpu i drefnu'r amrywiaeth o gynadleddau a digwyddiadau a gynhelir yma yn y Brifysgol. Mae'r swydd yn rhoi cyfle i mi gwrdd â llawer

o bobl wahanol, ac rwyf wrth fy modd hefo hynny. Nid oes dau ddiwrnod fyth yr un peth, felly rhaid inni fod yn barod ar gyfer unrhyw beth a phopeth! Pan na fyddaf yn brysur yn y gwaith, does dim byd yn well gen i na mynd allan i'r awyr agored a cherdded y bryniau."



**AIMEE EDWARDS**  
Cynorthwy-ydd  
Archebu  
Amser ym Mangor:  
8 mlynedd

"Byddaf yn gweithio'n bennaf gyda chymdeithasau staff a myfyrwyr, gan eu helpu i drefnu eu cyfarfodydd a'u digwyddiadau; byddaf hefyd yn gweithio gyda defnyddwyr

allanol o bryd i'w gilydd. Weithiau, byddwn yn cael cais anarferol; yn y gorffennol, rydym wedi gorfod trefnu asesiad risg fel y gallai tylluan fyw fod yn bresennol yng Ngwledd Harry Potter a gynhaliwyd yn Neuadd PJ. Pan na fyddaf yn y gwaith, byddaf yn treulio amser gyda fy merch ifanc a fy nheulu."



**BRUNO BESSONIES**  
Prif Gogydd  
Amser ym Mangor:  
5 mlynedd

"Fi, fel Cogydd Gweithredol, sy'n gyfrifol am ddatblygu manau arlwyio a bwydlenni, hyfforddi, gweithredu polisi diogelwch bwyd ac, wrth gwrs, coginio. Cychwynais ar fy ngyrfa goginio yn Ffrainc amser maith yn

ôl, ac rwyf wedi bod yn ddigon ffodus i goginio ar gyfer rhai pobl adnabyddus iawn. Pwy bynnag a fo'n bwyta, byddaf bob amser yn canolbwyntio ar ddefnyddio'r cynhwysion gorau ac ar gynhyrchu'r pryd bwyd gorau posibl. Pan na fyddaf yn llafurio dros ffwrn boeth, byddaf yn seiclo o gwmpas lonydd cefn gwlad, gan fanteisio i'r eithaf ar y golygfeydd prydfferth."



**AVRIL HOWEL**  
Rheolwr Arlwyio  
Amser ym Mangor:  
26 blynedd

"Rwy'n ymwneud â threfnu'r arlwyio ar gyfer digwyddiadau, cynadleddau, cyfarfodydd a phriodasau, a hefyd yn goruchwyllo'r gwasanaeth arlwyio a gyflenwir gan y

Brifysgol i safleoedd eraill. Rydym wedi cael rhai gwsteion gwych dros y blynyddoedd; efallai mai tîm codi pwysau Olympaidd Tsieina oedd y rhai mwyaf cofiadwy – roeddent yn hwyl fawr a'u harchwaeth am tshilis yn anniwall. Y tu allan i'r gwaith, teithio yw fy mhrif ddi-ddordeb; rwyf wrth fy modd yn ymweld ag Asia a byddaf bob amser yn meddwl am fy nghyrchfan wyliau nesaf."



**ANGELA CHURCH**  
Pennaeth Cynadleddau  
ac Arlwyio  
Amser ym Mangor:  
6 blynedd

"Fel Pennaeth Arlwyio a Chynadleddau, fi sy'n gyfrifol am arwain y tîm o staff, rheoli cyllidebau, sicrhau cydymffurfiaid â deddfwriaeth, gan sicrhau hefyd ein

bod bob amser yn cynnal yr ansawdd. Rwyf wrth fy modd ag amrywiaeth y swydd ac yn ffodus fy mod yn gweithio gyda thîm sydd wedi ymroi i ddarparu'r gwasanaeth gorau posibl. Yn fy amser rhydd, byddaf yn aml yn cerdded gyda fy nghŵn."



**INGRID PEDERSEN**  
Rheolwr Gwasanaethau  
Arlwyio  
Amser ym Mangor:  
6 blynedd

"Fel Bruno, rwy'n dod yn wreiddiol o Ffrainc, ond wedi ymgartrefu yng Nghymru. Rwy'n rheoli'r manau arlwyio yn y Brifysgol, yn cynnwys Lolfa'r Teras, Caffi'r

Teras, y Bistro ar Safle'r Normal, a Chaffi Canolfan Brailsford. Rwyf hefyd yn cymryd rhan yn y gwaith cynllunio ar gyfer y manau bwyta yn Pontio a'r caffï yn Safle'r Santes Fair. Mae'r swydd yn fy nghadw'n brysur yn bendant ac rwy'n mwynhau ymwneud â staff a chwsmeriaid, fel ei gilydd. Pan na fyddaf yn y gwaith, byddaf yn treulio amser gyda fy mhlant a hefyd yn mynd i redeg yn gyson." ■

## PUM AWGRYM PWYSIG WRTH GYNLLUNIO EICH CYNHADLEDD

- 1. Cynulleidfa ac Amcanion**  
Byddwch yn glir ynghylch y gynulleidfa rydych yn anelu ati a'r hyn mae'r gynhadledd yn ceisio'i gyflawni.
- 2. Rhaglen Berffaith**  
Meddyliwch yn ofalus am eich rhaglen - peidiwch â cheisio gwthio gormod i mewn ond, ar y llaw arall, gwnewch yn siŵr nad oes gormod o amser rhydd chwaith.

- 3. Lluoniaeth**  
Efallai mai dod yno i ddysgu a rhannu syniadau y mae pobl yn bennaf ond mae bwyd da'n elfen allweddol mewn unrhyw gynhadledd lwyddiannus.
- 4. Marchnata**  
Ystyriwch sut y byddwch yn marchnata eich cynhadledd a rhowch ddigon o amser i'w hyrwyddo'n effeithiol.
- 5. Peidiwch â cheisio gwneud popeth eich hun**  
Rydym ni fel tîm cynadleddau yma i helpu - felly peidiwch â cheisio gwneud popeth eich hun!

# DYRCHAFIADAU STAFF

Mae'n bleser gennym gyhoeddi bod y staff canlynol wedi cael dyrchafiad swydd:

## DYRCHAFIAD I GADAIR BERSONOL



Yn dilyn perfformiad eithriadol iawn fel myfyriwr israddedig yma ym Mangor ac ar ôl graddio, penodwyd yr **Athro Jason Walford Davies**

yn ddarlithydd yn Ysgol y Gymraeg, a'i ddirychafu i swydd uwch ddarlithydd yn 2005. Mae'r Athro Davies wedi chwarae rhan bwysig yn cynnal a gwella ymrwymiad hir Prifysgol Bangor i Astudiaethau Cymraeg a Cheltaidd. Mae hefyd yn awdurdod cydnabyddedig ym maes ysgrifennu Cymreig yn Saesneg. Mae ei ymchwil wedi canolbwyntio ar R.S. Thomas a Waldo Williams, ac mae'n fardd ei hun sydd wedi ennill nifer o wobrau. Mae'r Athro Davies hefyd yn gyd-gyfarwyddwr Canolfan Ymchwil R.S. Thomas ym Mhrifysgol Bangor sy'n archif o fri rhyngwladol o waith y bardd.



Ymunodd yr **Athro Gareth Griffiths** ag Ysgol Busnes Bangor fel Cyfarwyddwr y Rhaglenni Ôl-radd yn 2008. Cyn hynny, bu'n

gweithio gyda Hewlett Packard ac mewn dwy brifysgol arall yn y DU. Yn ystod ei gyfnod ym Mangor mae wedi bod yn gysylltiedig ag ennill grantiau ymchwil sylweddol a bu'n Prif Ymchwilydd i 3 project proffil uchel sy'n estyn allan i fusnesau bach a chanolig yng Nghymru. Mae wedi dysgu mewn nifer o Ysgolion Busnes ledled y byd ac mae'n arbenigo mewn Strategaeth Busnes, Diwylliant Corfforaethol ac E-fusnes. Daw'r Athro Griffiths yn wreiddiol o Fangor.



Ymunodd yr **Athro Julia Jones** â'r brifysgol yn 2006 fel ddarlithydd yn Ysgol yr Amgylchedd, Adnoddau Naturiol a

Daearyddiaeth. Dyrchafwyd i swydd uwch ddarlithydd yn 2010. Mae'r Athro Jones yn arwain project consortiwm gwerth £2 filiwn a gyllidir gan 'Ecosystem Services for Poverty Alleviation' yn ogystal â phroject arall a gyllidir gan y Leverhulm Trust. Mae'n cynhyrchu llawer o ymchwil yn gyson ac yn cyhoeddi mewn cyfnodolion dylanwadol.

## DYRCHAFIAD I SWYDD DARLLENYDD



Penodwyd **Dr Charles Bishop** yn ddarlithydd yn yr Ysgol Gwyddorau Biologol yn 1998 ac fe'i dyrchafwyd yn ddiweddar i swydd uwch

ddarlithydd. Mae Dr Bishop yn aelod gwerthfawr iawn o'r staff gyda chyfrifoldebau eraill fel uwch diwtor a chyswllt anabled yn yr Ysgol Gwyddorau Biologol. Ei brif ddiddordeb yw'r addasiadau morffolegol a ffisiolegol sy'n sail i berfformiad symud anifeiliaid a chostau egniol gwahanol ymddygiadau. Dangoswyd ei waith ar glawr Science ym mis Ionawr 2015.

## DYRCHAFIAD I SWYDD UWCH DDARLITHYDD

### Pwyslais ar Ymchwil



Ymunodd **Dr Rhys ap Gwilym** ag Ysgol Busnes Bangor yn 2008. Mae ei ymchwil cyfredol yn cynnwys datblygu modelau sy'n cyflwyno

ffactorau ymddygiadol i ddadansoddiad macroeconomaidd. Mae elfen arall o'i ymchwil yn cynnwys dadansoddi offerynnau ariannol mewn lleoliad â chydbwysedd cyffredinol. Mae hefyd yn datblygu rhaglen ymchwil mewn economeg ofodol, yn archwilio goblygiadau lles datblygiad economaidd anwastad. Bydd Dr ap Gwilym yn cyfrannu'n rheolaidd i eitemau newyddion economaidd ar S4C, Radio Cymru a Radio Wales.



Ymunodd **Dr James McDonald** ag Ysgol y Gwyddorau Biologol yn 2010. Mae'n llysgennad ar ddechrau ei yrfa i'r Gymdeithas

Ryngwladol Ecoleg Microbaidd, mae'n adolygu llawysgrifau i 18 o gyfnodolion ymchwil rhyngwladol ac yn adolygydd grantiau i'r Cyngor Ymchwil Biotechnoleg a Gwyddorau Biologol. Mae Dr McDonald wedi cyhoeddi dros 20 o erthyglau mewn cyfnodolion a adolygwyd gan gymheiriaid, ac mae wedi ennill dros £4 miliwn o grantiau i Brifysgol Bangor.

### Pwyslais ar Addysgu a Dysgu



Ymunodd **Dr Rosanna Robinson** â'r Brifysgol yn 2007, fel cydlynnydd dysgu i'r Coleg Gwyddorau Naturiol. Mae wedi cynllunio a threfnu 9 modiwl, ac erbyn hyn mae'n Gyfarwyddwr Addysgu yn yr Ysgol

Gwyddorau Biologol. Fel rhan o dîm CELT, mae Rosanna yn gyfrifol am y rhaglen mentora i ddysgu. Mae hi hefyd yn guradur amgueddfa byd natur Brambell ac yn arwain y gwaith o drefnu'r ŵyl lwyddiannus, Gŵyl Wyddoniaeth Bangor.



Bu **Dr Andrew Webb** o'r Ysgol Llenyddiaeth Saesneg yn arwain lansiad y cwrs MA Llenyddiaethau Cymru, y cyntaf o'i fath a'r cyntaf i'w ddysgu yn Gymraeg a Saesneg. Mae Dr

Webb hefyd yn aelod o CELT, lle mae'n gyfrifol am werthuso modiwlau ar-lein, ac yn Gyfarwyddwr Addysgu a Dysgu Coleg y Celfyddydau a'r Dyniaethau. Mae'n ddyfarnwr i'r International Journal of Welsh Writing in English.

### Pwyslais ar Gyfraniad Ehangach



Ymunodd **Dr Jonathan Ervine** â'r Ysgol leithoedd a Diwyllianau Modern yn 2007 a bu'n bennaeth yr ysgol ers mis Medi 2014. Caiff ei gysylltu'n rheolaidd gan y cyfryngau i roi

sylwadau am faterion cyfoes yn Ffrainc ac mae'n aelod arweiniol o'r Grŵp Ymchwil Cyfryngau Ffrainc. Ar hyn o bryd mae Dr Ervine yn gweithio'n agos gyda'r Sefydliad Confucius er mwyn cynyddu darpariaeth yr ysgol mewn Tsieinëeg ■

# CANMOLIAETH UCHEL AM ARWEINYDDIAETH

Mae **Sandra Begley**, cydlynnydd academaidd yn yr Ysgol Dysgu Gydol Oes wedi cael canmoliaeth uchel yn y categori 'Arweinyddiaeth i'r Dyfodol' yng Ngwobrau Arwain Cymru 2015.

Bwriad y Gwobrau, a ddatblygwyd gan gonsortiw m o sefydliadau proffesiynol, cyrrff yn y sector cyhoeddus a gwirfoddol ynghyd â chwmnïau preifat, yw cydnabod a dathlu cyflawniad personol mewn arweinyddiaeth ragorol yng Nghymru.

Bu Sandra yn cydlynu Elevate Cymru, sef project a oedd yn rhan o'r Rhaglen Dysgu Seiliedig ar Waith a gefnogwyd gan Gronfa Cymdeithasol Ewrop trwy Lywodraeth Cymru. Bwriad y rhaglen oedd galluogi cyflogwyr i gryfhau perfformiad eu cwmnïau trwy wella lefel sgiliau a

gallu gweithwyr i arwain. Yng ngogledd Cymru roedd y rhaglen dan arweiniad yr Ysgol Dysgu Gydol Oes mewn partneriaeth â Grŵp Llandrillo Menai.

Meddai Sandra: "Mae Elevate wedi gwneud gwahaniaeth mesuradwy yma yng ngogledd Cymru ac mae wedi bod yn bleser pur gweithio gyda phawb sy'n gysylltiedig wrth wireddu'r gwahaniaeth hwn."

Meddai Barbara Chidgey, Cadeirydd Gwobrau Arwain Cymru 2015, "Teimlai'r beirniad ei bod hi'n fraint cael darllen enwebiadau Sandra a gweld y gwahaniaeth gwirioneddol a wna fel unigolyn ac fel arweinydd. Roedd y nifer fawr o enwebiadau a dderbyniwyd eleni yn drawiadol ac ysbrydoledig." ■

## NEWYDDION YN FYR

Mae **Ifan Morgan Jones** o'r Ysgol Astudiaethau Creadigol a Chyfringau, yn un o 25 o awduron i gael y bwrsariaethau diweddaraf gan Lenyddiaeth Cymru. Enillodd nofel gyntaf y newyddiadurwr a'r ddarlithydd hwn, Igam Ogam, Wobr Goffa Daniel Owen yn 2008 a chyhoeddodd ei ail nofel, Yr Argraff Gyntaf, yn 2010. Mae wedi bod yn ddirprwy olygydd ar y cylchgrawn Cymraeg Golwg a hefyd yn olygydd ar-lein ar wefan Golwg 360. Bydd y grant yn galluogi Ifan i gymryd rhywfaint o amser yn rhydd o'i ddyletswyddau addysgu y semester nesaf, fel y gall weithio ar ei drydedd nofel, a fydd yn seiliedig ar wleidyddiaeth Cymru a'r Cynulliad ■

Yn ddiweddar, cynhaliodd staff o'r **Swyddfa Ymchwil a Menter** a changen y Brifysgol o Santander gystadleuaeth bobi a gwerthiant teisennau, a chodi £380 tuag at 'Ymddiriedolaeth Osborne', elusen sy'n rhoi cefnogaeth, diwrnodau allan a gweithgareddau i blant sydd â rhieni â chanser. Gwirfoddolodd staff i bobi teisennau a feirniadwyd wedyn mewn cystadleuaeth bobi yn arddull 'bake-off'. Renée Taylor o'r Coleg Gwyddorau lechyd ac Ymddygiad enillodd gategori'r 'blas gorau' gyda'i theisen mwyar a sbeisys, ac Emily Hughes o'r Swyddfa Ymchwil a Menter enillodd gategori'r 'harddaf' gyda'i theisen foron orau posibl ■

# CARREG FILLTIR BWYSIG YN Y GWAITH ADEILADU AR DDATBLYGIAD PENTREF MYFYRWYR

Mae'r datblygiad £38 miliwn ar lety myfyrwyr yn neuaddau Santes Fair wedi cyrraedd carreg filltir hollbwysig gyda thîm y project o VINCI yn cyrraedd pwynt uchaf yr adeilad ar ôl cwblhau'r ffrâm a'r to dur ar bob un o'r adeiladau newydd niferus yn y datblygiad.

I ddatlu'r digwyddiad, cynhaliodd y Brifysgol seremoni gosod y garreg gopa ar y safle ym mhentref myfyrwyr y Santes Fair i ddynodi'r garreg filltir allweddol hon yn y gwaith adeiladu. Bydd y datblygiad yn darparu 602 o ystafelloedd newydd i fyfyrwyr ar draws saith adeilad ynghyd â chyfleusterau cymdeithasol a gweinyddol mewn amgylchedd campws modern. Mae'r cynllun yn cael ei ddatblygu gan gonsortiw m sy'n cynnwys cwmni o Gaer, Cityheart Cyf gyda'r partneriaid Vinci Construction UK Cyf. a CRM Cyf.

Meddai'r Athro John G Hughes, Is-ganghellor:

"Mae hwn yn dynodi cam pwysig yn ein huchelgais i ddatblygu ymhellach cyfleusterau myfyrwyr ardderchog ym Mhrifysgol Bangor. Bydd hyn yn ein galluogi i ddarparu rhagor o lety i'n myfyrwyr mewn cyfleusterau a reolir gan y Brifysgol yn hytrach na



O'r chwith: Mark McNamee, City Heart; Yr Athro John G Hughes, Is-ganghellor a'r Athro Carol Tully, Dirprwy Is-ganghellor ar safle'r Santes Fair.

mewn tai lleol. Gan ddarparu'r holl gyfleusterau y byddai myfyrwyr heddiw yn disgwyl eu gweld ar gampws preswyl modern, bydd gan y pentref myfyrwyr newydd ymdeimlad gwirioneddol o gymuned."

Meddai Mark McNamee o Cityheart: "Mae'n garreg filltir gyffrous arall i'r project, sy'n dystiolaeth bellach bod y dull partneriaeth o weithredu a fabwysiadwyd gan Brifysgol Bangor, Vinci a Cityheart yn talu ar ei ganfed gyda'r project hwn."

Meddai Peter Dodd, Rheolwr Project VINCI:

"Mae cwblhau'r cam pwysig hwn yn y gwaith adeiladu yn gyflawniad pwysig i'r project. Gyda'r holl fframiau a thoeon dur yn eu lle, gall y tîm symud ymlaen a chanolbwyntio ar orffen y gwaith mewnol. Mae'n argoeli i fod yn llety ardderchog i fyfyrwyr ar ffurf pentref a chyfleusterau unigryw i'r brifysgol."

Dechreuodd y gwaith ar y safle ym mis Ebrill 2014 a bydd myfyrwyr yn symud i mewn o fis Medi 2015 ■

## RHYDDFRAINT DINAS LLUNDAIN

Yn ddiweddar, caniatodd y Llys Henaduriaid orchymyn i **Dr John Delieu** o'r Ysgol Gwyddorau Meddygol gael Rhyddfraint Dinas Llundain yng Nghwmni Anrhydeddus y Gwneuthurwyr Sbechol, ac aeth i seremoni a gynhaliwyd yn Ystafell Lys Chamberlain yn y Guildhall. Bu Dr Delieu mewn seremoni ar wahân y llynedd, yn Neuadd yr Apothecariaid, lle cynigiwyd ei enw gan lawfeddyg. Mae'r Gwneuthurwyr Sbechol yn mynd yn ôl i ddechrau'r 1600au, ac mae'n anrhydedd i rywun nad yw'n gwneud sbechol gael gwahoddiad yno ■



Dr John Delieu (canol) gyda'r Chamberlain a'r Beadle.

# DATBLYGIAD CYNLLUNIO AR GYFER PARC GWYDDONIAETH MENAI

Mae Parc Gwyddoniaeth Menai Cyf (M-SParc) wedi derbyn caniatâd cynllunio amlinellol gan Gyngor Sir Ynys Môn ar gyfer M-SParc yn y Gaerwen. Disgwylir y bydd y datblygiad pwrpasol hwn sy'n unol â manyleb drylwyr yn croesawu ei denantiaid cyntaf yn 2017.

Nod y prosiect, a fydd yn derbyn cyllid o £10 miliwn gan Lywodraeth Cymru, yw creu economi clwstwr unigryw i annog diwydiant uwch-dechnoleg a phartneriaethau ymchwil gwyddonol yng ngogledd-orllewin Cymru. Hefyd mae'r prosiect yn gwneud cais am gyllid gan Gronfa Datblygu Rhanbarthol Ewrop.

Mae gweledigaeth M-SParc ar gyfer cyfnod o 30 mlynedd yn seiliedig ar greu cyfleoedd cyflogaeth hirdymor hyfedr i bobl leol, gan ddatblygu amgylchedd o rannu gwybodaeth a chreu canolbwynt economaidd mewn sectorau megis carbon isel, ynni a'r amgylchedd a TGCh. Byddai'r parc gwyddoniaeth yn creu pont rhwng cwmnïau o'r fath a'r Brifysgol.

Dywedodd cyfarwyddwr Parc Gwyddoniaeth Menai, Ieuan Wyn Jones, "Mae'r caniatâd cynllunio amlinellol yn gam mawr ymlaen i M-SParc ac mae'n nodi cychwyn pennod newydd gyffrous yn adfywiad economaidd Ynys Môn a gogledd-orllewin Cymru.

"Mae tystiolaeth ryngwladol fod parciau gwyddoniaeth yn gweithio. Mae busnesau newydd wedi'u lleoli mewn parc gwyddoniaeth yn gallu disgwyl cyfradd lwyddo o 90% o gymharu â chyfradd lwyddo o 56% ar gyfer busnesau sy'n gweithredu y tu allan i amgylchedd parc gwyddoniaeth.

"Mae rhywfaint o ffordd i fynd cyn i ni dderbyn caniatâd cynllunio llawn, ond rwy'n edrych ymlaen at barhau i weithio ochr yn ochr â'r gymuned

leol yn y Gaerwen a'r cymunedau busnes ac ymchwil gwyddonol ehangach i greu parc gwyddoniaeth yn Ynys Môn."

Ychwanegodd Gweinidog yr Economi, Edwina Hart, "Mae Llywodraeth Cymru wedi ymrwymo i gefnogi gwyddoniaeth ac arloesedd fel gyrwyr pwysig ar gyfer creu twf economaidd a swyddi. Rydym yn croesawu penderfyniad yr awdurdod cynllunio i gefnogi'r cyfleuster newydd hwn a fydd, gobeithio, yn cyfrannu'n sylweddol at dwf yr economi lleol ac yn arwain at greu swyddi hyfedr."

Dywedodd yr Athro John G Hughes, Is-ganghellor: "Mae'r penderfyniad cynllunio hwn yn newyddion gwych i Gymru gan y bydd M-SParc yn darparu canolfan unigryw ar gyfer masnacheiddio ymchwil gwyddonol arloesol a bydd yn gatalydd ar gyfer economi uwch-dechnoleg rhanbarthol gwirioneddol." ■

## YDYCH CHI'N RHAN O'R SGWRS? THE CONVERSATION

Mae'r Brifysgol wedi ymuno â phroject newydd cyffrous sydd ar dwf o'r enw *The Conversation*.

Yn Awstralia y lanswyd *The Conversation* yn wreiddiol, ac mae'n ffynhonnell annibynnol o newyddion a safbwyntiau yn deillio o'r gymuned academiaidd ac ymchwil sy'n cael eu cyflwyno'n uniongyrchol i'r cyhoedd. Lanswyd *The Conversation UK* ddwy flynedd yn ôl ac mae'n cynnig canolbwynt gwych i ymchwil, barn a dadansoddiad academiaidd. Mae'r erthyglau'n ymddangos ar y wefan dan Drwydded Greadigol Gyffredin, sy'n golygu y gellir eu hailgyhoeddi mewn manau eraill. Mae hynny'n golygu bod y wefan yn ffordd wych o hyrwyddo ymchwil, barn, dadansoddiad ac arbenigedd prifysgol. Mae erthyglau Prifysgol Bangor wedi cael eu darllen gan yn agos at hanner miliwn o

ddarllenwyr ar wefannau o gwmpas y byd.

Fel aelodau o'r *Conversation*, cynhaliodd y Brifysgol ddiwyddiad tridiau 'Golygyddion Preswyl' yn ddiweddar. Trwy gyfres o gyfarfodydd a drefnwyd gan y Swyddfa Ymchwil a Menter, bu academyddion ac ymchwilwyr yn siarad â Golygydd *The Conversation*, Stephen Khan a Golygydd yr Amgylchedd ac Ynni, Will de Freitas. Galluogodd y digwyddiad preswyl i'r *Conversation* fagu dealltwriaeth fanwl am ein diddordebau ymchwil a chryfderau ac i'n academyddion ddsygu mwy am y cyfleoedd a gynigir gan y project ac i drafod eu syniadau penodol eu hunain am ysgrifau.

Dywedodd y dirprwy Is-Ganghellor, David Shepherd: "Mae profiad wedi dangos i ni fod cyfranogiad sefydliadol yn cynyddu'n sylweddol yn dilyn ymweliad 'Golygyddion Preswyl', ac mae sylw gan y cyfryngau'n cynyddu hefyd. Mae nifer o'n academyddion eisoes wedi ysgrifennu erthyglau i'r *Conversation*, ac mae'r rhain wedi cael eu darllen a'u rhannu o gwmpas y byd. Buaswn yn annog academyddion i ystyried sut y gallent wneud y defnydd gorau o'r cyfle hwn i hyrwyddo eu hymchwil ac rwy'n gobeithio y bydd presenoldeb Prifysgol Bangor yn tyfu ymhellach dros y misoedd nesaf, ac yn adlewyrchu'r amrywiaeth o ddiddordebau ac arbenigedd sydd gennym yma."

Cymerwch olwg ar wefan *The Conversation* <https://theconversation.com/uk> ■

# CRYNODEB O'R GWAITH YMCHWIL

Mwy o newyddion ymchwil ar [www.bangor.ac.uk/newyddion](http://www.bangor.ac.uk/newyddion)

Mae ymchwilwyr yn Ysgol Gwyddorau'r Eigion wedi canfod sut mae dŵr cynnes yr Iwerydd sy'n llifo'n ddwfn i mewn i Gefnfor yr Arctig yn cymysgu â'r dyfroedd oerach uwchben ac yn cyfrannu at golli rhew'r môr yn yr Arctig. Mae'r canlyniadau, a gyhoeddwyd yn y cyfnodolyn "Nature Geoscience" (16.2.14 10.1038/ngeo2350), yn dangos bod cerrynt y llanw yn yr Arctig yn achosi i ddŵr dwfn a chynnes (sy'n tarddu o Lif y Gwlff) gymysgu â dŵr ffres ac oer sydd uwchben, ac mae hynny yn ei dro yn cyfrannu at doddi'r rhew sy'n arnofio ar y môr. Meddai'r prif awdur, yr **Athro Tom Rippeth**: "Gwnaethom astudio'r dŵr cynnes o'r Iwerydd sy'n cynrychioli'r ffynhonnell gefnforol fwyaf o wres i mewn i'r Arctig - mae'n 4°C yn gynhesach na'r dŵr sydd o'i amgylch, ac mae hynny'n gynhesach nag y mae wedi bod mewn bron i ddwy fil o flynyddoedd. Mae brig yr haenen uchaf ar ddyfnderoedd rhwng 40m - 200m, ac mae ei wres yn ymledu i fyny i'r dŵr oer mwy ffres uwchben, ond weithiau gall y gwres hwn gael ei symud yn llawer cyflymach gan gynnwrf sy'n achosi'r cymysgu. Rydym wedi canfod bod y llanw yn creu llawer iawn o gynnwrf uwchben topograffi serth ar wely'r môr, ac felly'n gwneud i lawer mwy o wres symud i fyny yn yr ardaloedd hyn. Mewn ardaloedd lle mae cerrynt llanw yn rhyngweithio gyda llethrau serth ar wely'r môr, mae'r broses hon yn gwneud i'r dyfroedd cynnes gymysgu gyda'r dyfroedd oerach sy'n gorwedd uwchben. Gall hyn yn ei dro greu 'mannau poeth' lle mae'r rhew môr yn dadmer neu'n teneuo. Er bod yr Arctig yn bell o Gymru, mae enciliaid y rhew môr tymhorol ar draws Cefnfor yr Arctig yn gysylltiedig â'r cyfnod diweddaraf o dywydd difrifol yn y DU, yn cynnwys yr hafau gwlyb iawn a gawsom rhwng 2007 a 2012 a'r gaeafau eithafol oer a gawsom yn 2009 a 2010.

Mae **Dr Kate Taylor-Jones**, o Ysgol Astudiaethau Creadigol a'r Cyfryngau, wedi ennill grant gan y Great British Sasakawa Foundation i gynnal cyfres



Llun/Photo: Ben Lincoln

o weithdai ar y thema "Girlhood in Japanese Visual Culture" a fydd yn cynnwys academyddion o'r DU, Japan, Hong Kong, UDA, Taiwan a De Corea. Mae'n rhan o broiect effaith llawer ehangach o'r enw "Creative Girlhood: East Asian, Visual Culture and Empowerment" sy'n gweithio gydag amrywiaeth eang o academyddion, grwpiau cymunedol a grwpiau artistig o ledled dwyrain Asia. Nodau ac amcanion y project yw hybu ymwneud merched â'r celfyddydau creadigol trwy gyfrwng trafodaeth ynglŷn â gwir natur 'bod yn ferch' mewn diwyllianau a grwpiau cymdeithasol gwahanol. Bydd y project yn caniatáu i ferched greu, lledaenu a beirniadu eu ffilmiau, ysgrifennu creadigol a chreadigaethau digidol eu hunain. Fel rhan o ddatblygiad y project hwn, dyfarnwyd dau grant teithio Santander i Dr Taylor-Jones hefyd yn ddiweddar i ymweld â Phrifysgol Tsinghua yn Tsieina a Choleg Baruch yn Efrog Newydd i ymgysylltu ag ysgolheigion sy'n gweithio ar globaleiddio, rhwydweithiau ffilm a diwylliant poblogaidd Dwyrain Asia (Tsinghua) a manga, gender a chof diwyllianol (Baruch).

Mae **Dr Andrew McStay**, o Ysgol Astudiaethau Creadigol a'r Cyfryngau, wedi ennill cymrodoriaeth arweinyddiaeth gan Gyngor Ymchwil y Celfyddydau a'r Dyniaethau gwerth £166,718 i ymchwilio i broiect "Empathic media: theory-building and knowledge-exchange with industry, regulators and NGOs". Bydd y project yn edrych ar ganlyniadau

cymdeithasol, gwleidyddol, cyfreithiol a diwydiannol cwmnïau cyfryngau a thechnoleg sy'n casglu data electronig ynglŷn ag emosiynau pobl. Gwneir hyn i ddeall ymatebion wedi eu cyfryngu i frandiau/negeseuon gwleidyddol, i dargedu hysbysebu, i greu gemau biometrig deniadol, i ddeall ymddygiad y gynulleidfa e.e. niwrowyddoniaeth ac adnabod wynebau mewn labordai, trwy setiau teledu clyfar, a thrwy'r hyn rydym yn ei ddweud a sut rydym yn ei ddweud (trwy ddadansoddi lais ar ffôn clyfar).

Mae **Dr Helena Miguélez-Carballeira**, o'r Ysgol Ieithoedd a Diwyllianau Modern, wedi derbyn bron i £90,000 i gynnal project i gyflwyno achos dros astudio diwylliant a gwleidyddiaeth gyfoes Sbaen o safbwynt ôl-wladychol. Mae ei llwyddiant wedi dod yn wyneb cystadleuaeth gref iawn: Cyflwynwyd 323 o geisiadau, a dim ond 35 o grantiau y bu i'r Academi Brydeinig eu cynnig. Gan ganolbwyntio ar gwestiynau'n ymwneud ag ymarfer hanesyddol, cynrychioli hunaniaethau cenedlaethol a gorthrwm gwleidyddol a diwyllianol, mae project Dr Miguélez-Carballeira yn ceisio meithrin dealltwriaeth newydd o Sbaen gyfoes trwy weld y wlad fel enghraifft o wrthdaro ôl-wladychol. Bydd ei phroject yn ymwneud â gwleidyddiaeth genedlaethol fewnol yn y Sbaen gyfoes ar adeg pan mae teimladau o blaid annibyniaeth mewn cenhedloedd is-wladwriaeth fel Catalonia a Gwlad y Basg yn cynyddu ■

# GWOBRAU DYSGU DAN ARWEINIAD MYFYRWYR 2015

Cynhaliwyd y seremoni flynyddol yn dyfarnu Gwobrau Addysgu Dan Arweiniad Myfyrwyr ynghyd â gwobrwyo Cynrychiolwyr Cwrs am y bedwaredd tro yn ddiweddar.

Trefnir y digwyddiad gan Undeb y Myfyrwyr ac mae'r Gwobrau Addysgu Dan Arweiniad Myfyrwyr yn rhoi cyfle i fyfyrwyr ddangos eu cefnogaeth a'u gwerthfawrogiad o'r staff sydd wedi gweithio'n galed a dangos ymroddiad drwy gydol cyfnod y myfyrwyr ym Mangor. Gyda dros 300 o enwebiadau ar draws 11 categori eleni, mae'n amlwg bod myfyrwyr y brifysgol yn cydnabod y cyfraniad gwych gan aelodau staff ar draws pob gwasanaeth ac ysgol academiaidd.

Dywedodd Lydia Richardson, Is-lywydd Addysg a Lles Undeb Myfyrwyr Bangor: "Rydym wedi gweld llawer o enwebiadau gwych eleni. Mae hyn yn dangos bod y profiad a'r gefnogaeth a roddir gan ein staff heb ei ail. Mae'r gwobrau yn dangos yn glir bod myfyrwyr yn gwerthfawrogi'r ymdrech a roddir gan staff i'w darlithoedd, adborth, cymorth ac arweiniad. Heb unrhyw



Mattias Green yn derbyn y wobwr "Athro y Flwyddyn".

amheuaeth, edrychir ymlaen at y gwobrau ac maent yn un o'r digwyddiadau sy'n rhoi mwynhad mawr yn ystod y flwyddyn."

Dywedodd yr Athro Carol Tully, Dirprwy Is-ganghellor: "Mae'r Gwobrau Addysgu Dan Arweiniad Myfyrwyr yn prysur datblygu i fod yn un o draddodiadau Bangor, ac un a gaiff ei werthfawrogi gan fyfyrwyr a staff. Mae'n wych gweld cymaint o staff yn cael eu cydnabod. Rydym yn ffodus iawn i gael cymaint o unigolion

ymroddedig sy'n mynd i drafferth mawr i sicrhau'r profiad gorau posib i fyfyrwyr ym Mangor. Mae'n wych gallu dathlu hyn ynghyd â'r Gwobrau Cynrychiolwyr Cwrs. Mae ein myfyrwyr yn gweithio'n galed i'n helpu i wella pethau ar gyfer eu cyd fyfyrwyr, ac mae'r Brifysgol yn gwerthfawrogi eu hymdrechion yn fawr iawn".

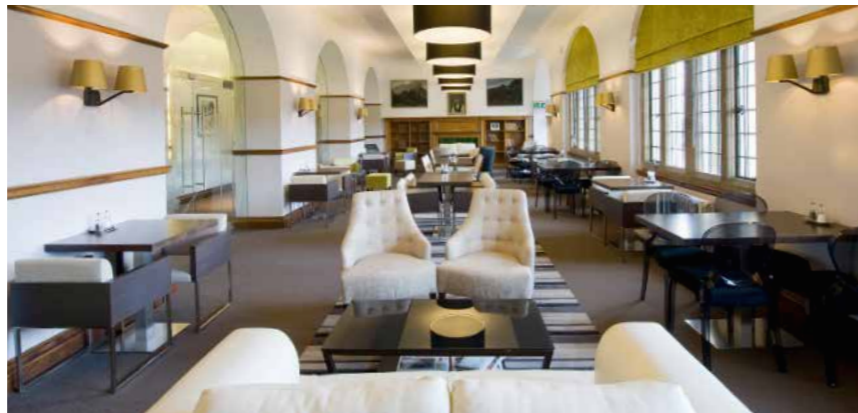
Llongyfarchiadau i'r enillwyr haeddiannol iawn:

<b>Gwobr Cefnogaeth Fugeiliol Eithriadol</b>	Gillian Griffith, Ysgol Cerddoriaeth
<b>Gwobr am Hyrwyddo Addysg Cyfrwng-Cymraeg</b>	Peredur Webb-Davies, Ysgol Ieithyddiaeth ac Iaith Saesneg
<b>Gwobr Ryngwladol</b>	Stephen Clear, Ysgol y Gyfraith
<b>Goruchwylydd Traethawd Hir/Thesis y Flwyddyn</b>	Nia Whiteley, Ysgol Gwyddorau Biolegol
<b>Aelod o Staff Cefnogi'r Flwyddyn</b>	Elizabeth Williams, Ysgol Seicoleg
<b>Gwobr Adran Gwasanaethau Myfyrwyr</b>	Kate Tindle, Gwasanaeth Cyngori
<b>Athro Ôl-radd y Flwyddyn</b>	Rebecca Jones, Ysgol yr Amgylchedd, Adnoddau Naturiol a Daearyddiaeth
<b>Athro Newydd y Flwyddyn</b>	Matt Hayward, Ysgol yr Amgylchedd, Adnoddau Naturiol a Daearyddiaeth
<b>Gwobr Adborth Ardderchog</b>	Sarah Cooper, Ysgol Ieithyddiaeth ac Iaith Saesneg
<b>Gwobr Agored</b>	Coleen Suckling, Ysgol Gwyddorau Biolegol
<b>Athro/Athrawes y Flwyddyn</b>	Mattias Green, Ysgol Gwyddorau Eigion ■

# LOLFA'R TERAS YN CIPIO GWOBR TRIP ADVISOR



Mae Lolfa'r Teras wedi ennill Tystysgrif Rhagoriaeth 2015 gan y cwmni TripAdvisor. Mae'r wobwr yn ganlyniad uniongyrchol o adolygiadau gwych gan deithwyr TripAdvisor.



Cenedlaethol Cymru 2015."

Dywedodd Ingrid Pedersen, Rheolwr Arlwyd: "Rydym mor falch o dderbyn y dystysgrif hon. Mae'n wych ei fod yn seiliedig ar adborth ein cwsmeriaid. Mae'r tîm yn gweithio'n galed i sicrhau ein bod yn cynnig profiad bwyta hyfryd yn ogystal â hafan gyfforddus ar gyfer y rhai sydd am ddod i mewn am banded. Mae'n amser arbennig iawn i'r tîm gan ein bod hefyd wedi ein henwebu ar gyfer Gwobrau Priodas

Mae Lolfa'r Teras wedi ei leoli ar lawr gwaelod isaf Prif Adeilad y Brifysgol ac mae ar agor o ddydd Llun i ddydd Mercher, 08.00-18.00 a dydd Iau i ddydd Gwener,

08.00-22.00 (yn ystod y tymor ac ar gais).

Ar gyfer archebion neu ymholiadau cysylltwch â [teras@bangor.ac.uk](mailto:teras@bangor.ac.uk) neu ffoniwch 01248 388686 ■

# YSGOL BUSNES BANGOR YN ARLOESI GYDA'R GYMRAEG

Mae blaengaredd yn allweddol i lwyddiant ym myd busnes. Mae blaengaredd hefyd yn allweddol i ddatblygiad y Gymraeg. Yn ystod y flwyddyn academaidd ddiwethaf gwelwyd y ddau faes hyn yn dod ynghyd wrth i ysgolheigion o Ysgol Busnes Bangor gydweithio â Chanolfan Bedwyr i sicrhau bod myfyrwyr yn derbyn addysg cyfrwng Cymraeg arloesol wrth astudio modiwlau busnes, marchnata, cyfrifeg ac economeg.

Ers mis Medi, mae'r Ysgol Busnes wedi sicrhau bod pob modiwl blwyddyn gyntaf ar gael yn Gymraeg neu'n ddwyieithog. Y nod yn y pen draw ydy gallu cynnig y dewis hwn trwy'r radd fel bod myfyrwyr yn datblygu'r gallu i ymdrin â'u pwnc yn y Gymraeg. Bydd hyn yn cyfoethogi'u datblygiad deallusol ac yn rhoi sgiliau pwysig iddynt wrth chwilio am waith.

Mae cyfnod cyffrous o gynllunio a datblygu wedi bod ar waith felly wrth i ddarlithwyr - ar y cyd ag Uned Gyfieithu Canolfan Bedwyr - ddarparu ac addasu deunydd ar gyfer y modiwlau. Mae'r cydweithio hwn yn golygu bod geirfa, termau

a chysyniadau yn cael eu trafod a'u datblygu yn y Gymraeg am y tro cyntaf mewn astudiaethau busnes ar lefel Addysg Uwch. Wrth ddisgrifio'r broses o gydweithio â'r academyddion, meddai Dr Sylvia Prys Jones, Pennaeth yr Uned Gyfieithu:

"Mae wedi bod yn ffraind cydweithio â darlithwyr yr Ysgol Busnes ar y prosiect cyffrous yma. Mae'r darlithwyr wedi bod yn barod i arloesi ac maen nhw i'w canmol am hyn. Rydym bellach wedi cyfieithu dros 150,000 o eiriau fel rhan o'r gwaith ac wedi datblygu tua 250 o dermau newydd. Rydw i wedi mwynhau mynd i'r afael â'r maes a

bod yn rhan o broses gydweithredol a chreadigol."

Wrth ddisgrifio'r profiad o safbwynt darlithydd, meddai Sara Closs-Davies: "Y rwyf wedi mwynhau cydweithio gyda'r Uned Gyfieithu yng Nghanolfan Bedwyr. Datblygwyd perthynas agos rhyngof i a'r cyfieithwyr, a gwnaeth hyn gyfrannu tuag at y gallu i weithio'n effeithiol gyda'n gilydd. Mae'r cyfieithwyr yn hawdd mynd atynt ac yn barod i helpu. Yr oedd yn bleser i gydweithio gyda'r Uned Gyfieithu, yn enwedig cael y cyfle i ddatblygu termau technegol yn fy maes. Roeddwn yn teimlo fel rhan o'r tîm."

Mae llwyddiant y gwaith rhwng yr Ysgol Busnes a Chanolfan Bedwyr yn dangos yn glir pam mai Bangor yw'r Brifysgol arweiniol yng Nghymru o ran datblygu Addysg Uwch cyfrwng Cymraeg ■

## NEWYDDION YN FYR

Bu Ruby Wax yn siarad yng Nghynhadledd Ymwybyddiaeth Ofalgar mewn Cymdeithas, a gynhaliwyd yng Nghaer yng Ngorffennaf. Roedd siaradwyr eraill yn cynnwys Mark Williams, John Teasdale, Vidyamala Birch, Christina Feldman, Willem Kuyken, Rebecca Crane, Tony Bates, Saki Santorelli, Philippe Goldin a Nancy Bardacke a rhoddodd sgrysiau a gweithdai ar bynciau yn amrywio o Ymwybyddiaeth Ofalgar wrth Eni a Magu Plant hyd at Ymwybyddiaeth Ofalgar a Chyfiawnder Troseddol. Mae mwy o fanylion i'w gweld ar we-dudalen y gynhadledd: <http://www.bangor.ac.uk/mindfulness/conference.php.en> ■

Yn ddiweddar, ac ar y cyd â Phrifysgol Aberystwyth, cynhaliodd y Brifysgol ei chynhadledd flynyddol ar Wasanaethau Cydweithredol ac a Rennir. Theori rheoli newid oedd canolbwynt y gynhadledd. Huw Morris, Cyfarwyddwr Sgiliau, Addysg Uwch a Dysgu Gydol Oes, Adran Addysg a Sgiliau, Llywodraeth Cymru, roddodd y prif anerchiad. Mewn ddosbarth meistr ar Reoli Newid, a gyflwynwyd gan Darren Griffiths (Bangor) a Julie McKeown (Aberystwyth), trafodwyd egwyddorion rheoli newid a'r angen am reolaeth effeithiol ar broiectau er

mwyn hwyluso newid. Clywyd am astudiaethau achos ar waith cydweithredol presennol, cyn i grwpiau fynd ati i drafod meysydd posibl y gellir cydweithio ynddynt yn y dyfodol. Mae cyflwyniadau a gwybodaeth arall ynglŷn â'r gynhadledd ar gael ar wefan y **Gynghrair Strategol** - <http://www.aberbangorpartnership.ac.uk/conference.php.en> ■

Bydd teithiau tywys yn cael eu cynnal gan dywyswr arbenigol o gwmpas **Casgliadau Celf a Serameg y Brifysgol** rhwng mis Gorffennaf a Medi. Mae'r uchafbwyntiau yn cynnwys murlun gan Edward Povey yn Neuadd Powis, celf a serameg yng Nghoridor Ystafell y Cyngor a chyfle i weld a dysgu am waith celf gan artistiaid enwog fel Kyffin Williams. Cynhelir y teithiau tywys o fynedfa Prif Adeilad y Brifysgol, un yn Saesneg am 12.30yp-1.30yp ac un yn Gymraeg am 2.30pm-3.30pm ar 22/07/15, 25/08/15 a 26/09/15. Cofrestrwch ar daith drwy ffonio 01248 353 368 neu ebostio [amgueddfagwynedd@gwynedd.gov.uk](mailto:amgueddfagwynedd@gwynedd.gov.uk) ■

# Y Cymry ym Mhatagonia

## Arddangosfa

18 Mai 2015 — 18 Rhagfyr 2015

Rhodfa Ystafell y Cyngor

150  
1865 – 2015



Gwasanaeth Llyfrgell ac Archifau



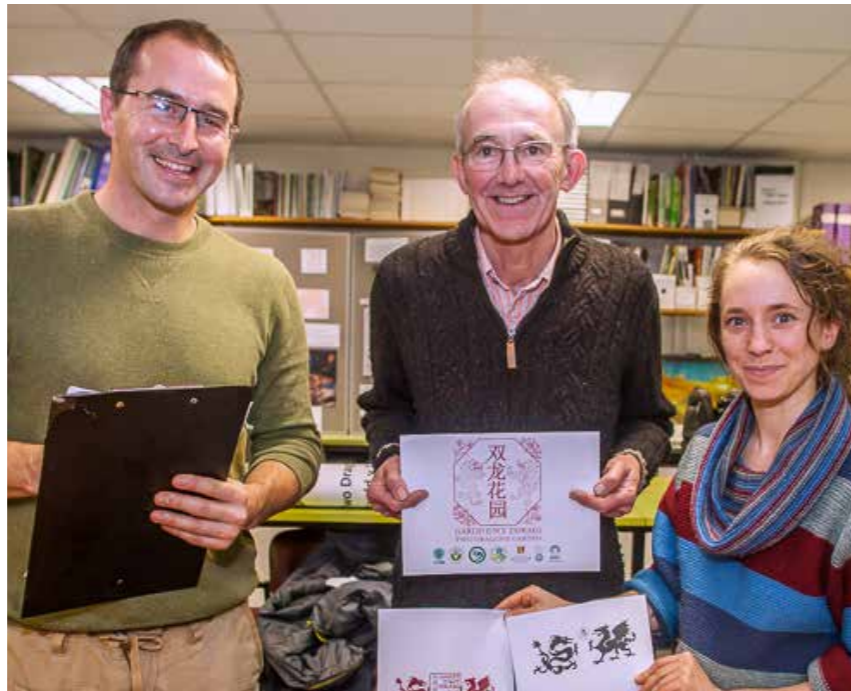
# Y TYMOR PRYSURAF ERIOD I SEFYDLIAD CONFUCIUS Y BRIFYSGOL

Dechreuodd y flwyddyn gyda sbloet o weithgaredd wrth i Sefydliad Confucius y Brifysgol ddathlu'r Flwyddyn Newydd Tsieineaidd, Blwyddyn y Ddafad, gyda digwyddiadau ar draws y rhanbarth. Cynhaliwyd sesiynau blasu caligraffi yn Venue Cymru ac Amgueddfa Gwynedd ochr yn ochr â gweithdai diwylliannol ar gyfer ysgolion a grwpiau yn y gymuned, gan gynnig pob math o weithgareddau, o gerddoriaeth Tsieineaidd i wersi gweill bwyta, dosbarthiadau Mandarin a T'ai Chi.

I nodi diwedd y dathliadau, cynhaliwyd noson wych o ganu Cymraeg a Tsieineaidd yn Neuadd Powis ym mis Chwefror, gyda Chyngerdd y Ddwy Ddraig, wrth i'r gantores a'r delynores o fri, Siân James, berfformio gyda cherddorion Tsieineaidd o'r Ysgol Cerddoriaeth a disgyblion o Ysgol Llanbedrgoed ac Ysgol Ein Harglwyddes.

Roedd y Sefydliad hefyd yn falch o gyflwyno dau ddigwyddiad newydd ar gyfer Dydd Gwyl Ddewi o dan ei faner Dwy Ddraig (Cymru – Tsieina): Dweud storïau yn y Gymraeg a'r Tsieinëeg yn Venue Cymru, a ddilynwyd gan Ddiwrnod Draig llwyddiannus iawn a gynhaliwyd yng Nghastell Penrhyn, o eiddo'r Ymddiriedolaeth Genedlaethol. Daeth tymor y gwanwyn i ben ym mis Mai, gyda Gŵyl Farcutiaid flynyddol y Sefydliad, a gynhaliwyd yng Ngardd Fotaneg Treborth. Rhwng popeth, cymerodd rhyw 4,000 ran yn nigwyddiadau Sefydliad Confucius rhwng Ionawr a Mai eleni – y tymor prysuraf erioed i'r Sefydliad.

Efallai mai menter fwyaf y Sefydliad eleni yw cydweithrediad â Gardd Fotaneg Treborth i ddatblygu gardd Tsieineaidd ar y safle. Mae cysylltiadau strategol Treborth â Gardd Fotaneg Xishuangbanna yn Nhalaiith Yunnan yn Tsieina wedi ehangu posibiliadau'r project yn



Tim y Ddwy Ddraig yn Nhreborth.

fawr, o ran addysgu, ymchwilio a chyfnwid gwybodaeth, a bwriedir cynnal rhaglen ddwys o weithgaredd trwy gydol 2015, gyda sgyrsiau gan arbenigwyr gwadd, interniaethau, arddangosfeydd, gwaith estyn braich, datblygu'r dirwedd a digwyddiadau cyhoeddus. Am fwy o wybodaeth, ewch i: <http://dragons-garden.bangor.ac.uk>

Mae nifer o bartneriaethau eraill wedi datblygu yn sgil gwaith parhaus y Ganolfan i hyrwyddo iaith a diwylliant Tsieina, ac mae rhaglenni tymor hir bellach ar waith gyda Grŵp Llandrillo Menai, Cyngor Sir Ynys Môn a Venue Cymru. Parhau y mae'r Sefydliad i weithio mewn cysylltiad agos ag adrannau academiaidd y Brifysgol – yn benodol Cerddoriaeth, Astudiaethau Creadigol a'r Cyfryngau, y Gyfraith, leithoedd Modern ac Addysg – a'r gwaith addysgu'n parhau mewn ysgolion lleol, wrth i sawl myfyriwr o Ysgol Friars ac Ysgol Uwchradd Caergybi ddewis sefyll arholiad HSK mewn Mandarin, a gydnabyddir yn rhyngwladol, yn ddiweddarach eleni.

Mae mwy fyth o ddigwyddiadau ar y gweill yn y misoedd i ddod, yn cynnwys cyrsiau mewn Mandarin i ddechreuwr ac mewn caligraffi ar gyfer staff y Brifysgol yng Ngorffennaf ac Awst, Gŵyl Farcutiaid arall yng Nghastell Penrhyn ddydd Sadwrn 30 Awst, a symposiwm diwylliannol ym mis Hydref. Mae ail gynhadledd fusnes rhwng Cymru a Tsieina, yn dilyn y gynhadledd lwyddiannus iawn, Pam Tsieina? Sut Tsieina? a gynhaliwyd y llynedd, hefyd i'w chynnal yn Neuadd Reichel ddydd Mawrth 10 Tachwedd, gyda'r bwriad o ymchwilio i rai o'r cyfleoedd a'r heriau a geir o wneud busnes â Tsieina.

Am fwy o wybodaeth am unrhyw rai o ddigwyddiadau neu weithgareddau'r Sefydliad, ewch i'r wefan: [www.bangor.ac.uk/confucius-institute](http://www.bangor.ac.uk/confucius-institute), Facebook (Sefydliad Confucius Bangor Confucius Institute) neu anfonwch e-bost i: [confuciusinstitute@bangor.ac.uk](mailto:confuciusinstitute@bangor.ac.uk)

## DYSGU'R GYMRAEG, DEFNYDDIO'R GYMRAEG

Ruth Snape Cynorthwydd Gwasanaethau Cwsmeriaid / Llyfrgell Safle'r Normal

### Beth wnaeth i chi ddysgu Cymraeg / defnyddio mwy o'r Gymraeg?

Pan symudais i Gymru, dechreuais ddysgu rhai brawddegau fel fy mod yn gallu sgwrsio yn Gymraeg. Ond pan ddechreuais weithio yn y Llyfrgell, sylweddolais pwysigrwydd gallu cynnig gwasanaeth i siaradwyr Cymraeg yn eu hiaith eu hunain. Mi wnes i'r cwrs dwys super Wlpan ond wedyn parhau i ddysgu yn llawer mwy araf deg. Mae wedi cymryd amser maith i mi ddechrau teimlo'n hyderus i siarad Cymraeg.



Ruth Snape

### Sut ydych chi'n defnyddio'r Gymraeg yn y gwaith?

Mae fy nghydweithwyr yn siaradwyr Cymraeg ac yn rhoi llawer o anogaeth i mi. Os bydda i'n dechrau'r sgwrs yn Gymraeg, yna fe wnân nhw siarad Cymraeg gyda mi. Mae'r mater yn fy nwylo i felly. Mae'n cyfarfodydd staff yn cael eu cynnal yn Gymraeg ac eleni, cynhaliwyd fy adolygiad

perfformiad yn Gymraeg ac roedd hyn yn teimlo fel cam mawr ymlaen i mi. Pam mae rhywun yn dod at ddesg y Llyfrgell, rydw i bob amser yn ceisio dechrau'r sgwrs yn Gymraeg. Pan ddechreuais wisgo'r bathodyn oren 'Siarad Cymraeg', sylweddolais bod llawer mwy o bobl yn dechrau siarad Cymraeg efo fi. **Sut ydych chi'n defnyddio'r Gymraeg y tu allan i'r gwaith?** Mae'n rhaid i mi gyfaddef nad ydw

i'n siarad llawer o Gymraeg y tu allan i'r gwaith. Mae gen i lawer o ffrindiau sy'n siarad Cymraeg, ond maen nhw'n siarad Saesneg efo fi. Dw i'n ceisio siarad Cymraeg pan rydw i'n cyfarfod rhywun am y tro cyntaf, oherwydd mi fydd hi'n haws parhau yn Gymraeg wedyn. Mae'r mecanic sy'n trwsio fy nghar i wedi dechrau siarad Cymraeg efo fi, a dw i'n defnyddio'r Gymraeg efo dieithriad, er enghraifft mewn siop.

### Sut fuasech chi'n hoffi gweld eich defnydd o'r Gymraeg yn datblygu?

Mi fuaswn i'n hoffi rhoi cyflwyniadau / arwain teithiau grŵp o'r Llyfrgell yn Gymraeg, gobeithio ym mis Medi. Rydw i angen gwella fy Nghymraeg ysgrifenedig er mwyn gallu ateb e-byst a darparu'r gwasanaeth 'sgwrs fyw' ar wefan y Llyfrgell yn Gymraeg. Cyn hir, bydd angen i mi hefyd symud tuag at siarad Cymraeg yn unig gyda'm cydweithwyr ■

## GWOBR AM GYFRANIAD EITHRIADOL

**Dyfarwyddwr Gwobr Cyfraniad Eithriadol i Gaffael Cydweithredol gan Gonsortium Caffael Prifysgolion y Gogledd-Orllewin (NWUPC) i Mike Montgomery o'r Adran Gyllid yn ddiweddar.**

Dyfernir Gwobr Cyfraniad Eithriadol i Gaffael Cydweithredol yr NWUPC yng nghynhadledd flynyddol y consortiwm bob blwyddyn. I fod yn gymwys am y wobwr mae'n rhaid bod unigolyn mewn sefydliad wedi gweithio gyda NWUPC i raddau mwy nag y gellid ei ddisgwyl yn ei swydd arferol. Y panel o feirniaid yw tîm canolog NWUPC sy'n enwebu ac yna'n ystyried yr ymgeiswyr ar gyfer y wobwr. Gwneir y penderfyniad yn ddemocrataidd gan y tîm cyfan a phenderfynwyd yn unfrydol o blaid Mike eleni.

Eglurodd Nicola Day, Cyfarwyddwr Caffael: "Rhoddir ystyriaeth i ddwy set o feini prawf. Yn gyntaf, unigolyn sydd wedi gwneud cyfraniad unigol eithriadol neu'n ail, cyfraniad cyson



"Mae Mike wedi bod yn Swyddog Caffael yn y Brifysgol ers 2000, ac ymddolodd ym mis Mai 2015. Mae hyn yn ddiwedd addas i'w yrfa ac mae pawb yn dymuno ymddolodd hir a hapus iddo." ■

Paul Tomany, Cyfarwyddwr Rheoli Consortiwm Caffael Prifysgolion y Gogledd Orllewin (ar y chwith) yn cyflwyno'r Wobr Cyfraniad Eithriadol i Gaffael Cydweithredol i Mike Montgomery.



# Y CHWEDLAU ARTHURAIDD: YN Y GORFFENOL A'R PRESENNOL

Mae'r Gwasanaeth Llyfrgell ac Archifau a'r Ysgol Llenyddiaeth Saesneg wedi cynnal amrywiol ddigwyddiadau i ddathlu traddodiad nodedig Bangor ym maes Astudiaethau Arthuraidd.

Cynhaliwyd y digwyddiadau hyn i gyd-fynd â lansio Casgliad Arthuraidd Harries o Sir y Fflint, a roddwyd yn ddiweddar i Brifysgol Bangor; roedd y gweithgareddau'n cynnwys darlith gyhoeddus ac arddangosfa o lyfrau prin o gasgliadau Arthuraidd Bangor a Sir y Fflint. Traddodwyd y ddarlith gyhoeddus gan Dr Roger Simpson ar y testun, 'Arthur: the King who never left us'. Yn dilyn cafwyd derbyniad yng nghoridor Ystafell y Cyngor ac yn Narllenfa Shankland yn y Brif Lyfrgell, lle bu'r gwsteion yn edrych ar yr arddangosfa a luniwyd gan Dr Raluca Radulescu, Darllynydd yn yr Adran Llenyddiaeth Saesneg, a Shan Robinson, Swyddog Casgliadau Arbennig.

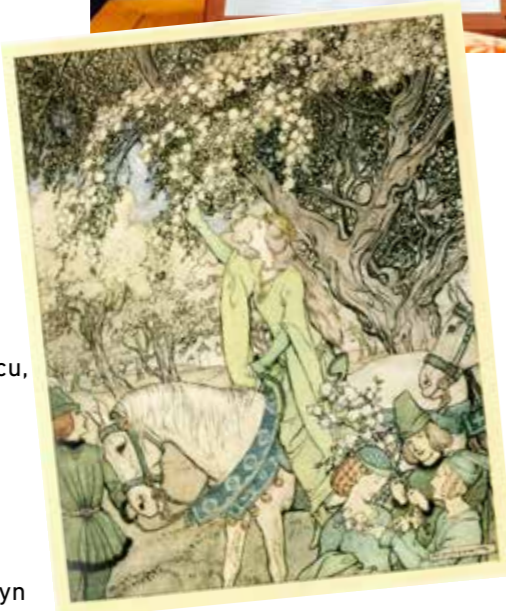
Rhodddwyd Casgliad Arthuraidd Harries Sir y Fflint i'r Brifysgol yn 2014. Fe'i rhodddwyd yn wreiddiol i Lyfrgelloedd Sir y Fflint yn 1952 gan E R Harries, cyn lyfrgellydd y sir. Mae'r casgliad yn awr yn cynnwys dros 2,000 o eitemau sy'n cyfoethogi casgliad Arthuraidd gwreiddiol Bangor, yn arbennig drwy ychwanegu llyfrau prin ato.

Mae'r Brifysgol a'i llyfrgell yn ymfalchïo mewn traddodiad maith o hybu astudiaethau Arthuraidd. Llyfrau Arthuraidd oedd craidd y casgliad gwreiddiol, ac ychwanegwyd ato gan genedlaethau o ysgolheigion Celtaidd ac Astudiaethau Arthuraidd, yn arbennig P J C Field, sy'n awr yn Athro Emeritws yn yr Ysgol Llenyddiaeth Saesneg.

Yn rhyngwladol, cafodd enw da'r Brifysgol ym maes astudiaethau



O'r chwith: Lynette Hunter (Rheolwr Arddangosfeydd); Sue Hodges (Cyfarwyddwr Gwasanaethau Llyfrgell); Dr Roger Simpson; Raluca Radulescu (Darllynydd yn yr Ysgol Llenyddiaeth Saesneg) a Shan Robinson (Swyddog Casgliadau Arbennig) yn ystod y cyfarfod lansio.



Queen Guenevere in May, darlun o Le Morte Darthur, Ed. A. Pollard, darluniau gan A. Rackham (Casgliad Harries Sir y Fflint)

gwneud llyfrau llawysgrif o'r oesoedd canol, dweud straeon a pherfformiadau. Bydd y Casgliad Arthuraidd hefyd yn ganolbwynt Ysgol Haf Arthuraidd newydd a gynhelir yn y Brifysgol ac mae pob lle ynddi wedi ei lenwi erbyn hyn.

Mae brwdfrydedd y Brifysgol dros bopeth Arthuraidd yn parhau i gyrraedd cynulleidfaoedd mewn amrywiol ffyrdd. Yr haf hwn bydd Cymdeithas Ddrama Saesneg Bangor yn perfformio The Mabinogion yng Ngŵyl Ymylol Caeredin, ac mae mwy o ddigwyddiadau ail-greu a gweithgareddau i'r teulu ar y gweill yn ddiweddarach yn y flwyddyn. Gyda Guy Ritchie wedi bod yn ffilmio ei addasiad Hollywood *Knights of the Roundtable: King Arthur* yn Eryri, gellir dweud yn bendant bod Arthur yn cael ei fawrygu mewn steil yn ei wlad ei hun! Mwy o wybodaeth <http://www.bangor.ac.uk/archives/ArthurianCollection.php.en> ■

Arthuraidd ei gadarnhau ar sawl achlysur, yn bwysicaf oll drwy ethol yr Athro Field yn Llywydd y Gymdeithas Arthuraidd Ryngwladol (2002-2005) ac ethol Dr Raluca Radulescu yn olygydd cyhoeddiadau'r gymdeithas - Journal of the International Arthurian Society a'r Bibliography of the International Arthurian Society, a gyhoeddir yn flynyddol (2011-presennol). Mae gan y gymdeithas ysgolheigaidd hon, a sefydlwyd yn 1949, erbyn hyn dros 1000 o aelodau unigol a thros 300 o aelodau sefydliadol ledled y byd.

Cynhaliwyd diwrnod agored gyda thema Arthuraidd iddo ym Mehefin, pryd y dangoswyd trysorau o'r Casgliad Arthuraidd, a chafwyd arddangosiad o ddulliau

## YMRWMIAD I GYDRADDOLDEB RHYWEDD GAN BRIFYSGOL BANGOR YN ENNILL GWOBWR

Mae Prifysgol Bangor wedi ennill gwobr efydd dan Siarter Athena SWAN ar gyfer Menywod mewn Gwyddoniaeth. Mae gwobrau Athena SWAN yn cydnabod ymroddiad a llwyddiant wrth ddatblygu arferion i gefnogi gyrfaoedd menywod mewn gwyddoniaeth, technoleg, peirianeg, mathemateg a meddygaeth (STEMM) yn y byd academiaidd.

Er mwyn ennill y wobwr Efydd Sefydliadol mae'r Brifysgol yn ymrwmo i chwe egwyddor y Siarter drwy fynd i'r afael ag anghydraddoldeb rhwng y rhywiau, yr angen am newid diwylliannol o fewn sefydliad a chynabod rhai o'r problemau sy'n wynebu menywod mewn sectorau STEMM.

Dywedodd yr Athro John G Hughes, Is-Ganghellor: "Mae'r prosiect Athena SWAN wedi cael cefnogaeth lawn gan Bwyllgor Gweithredu'r Brifysgol ac mae'r wobwr yn lledaenu enw da'r Brifysgol mewn ymchwil ac addysgu mewn gwyddoniaeth. Mae'r wobwr hefyd yn

dangos amcan y Brifysgol i sicrhau cyfranogiad a chyfraniad yr holl staff".

Mae mentrau Athena SWAN ar draws y Brifysgol yn cynnwys meithrin canllawiau datblygu gyrfa a gwe-dudalen datblygu gyrfa i staff, a datblygu mentora merched yn y Brifysgol ymhellach drwy cyhoeddusrwydd i'r Cynllun Mentora Menywod mewn Prifysgol ac archwilio'r potensial o fentora grŵp ar gyfer academyddion benywaidd gyrfa gynnar ■

## GWNEWCH WEITHRED DDA

Bydd llawer o staff eisoes yn ymwybodol o berthynas agos y Brifysgol ag elusen Tŷ Gobaith a'r ffaith bod staff a myfyrwyr yn codi miloedd o bunnoedd bob blwyddyn i helpu'r hosbis i gefnogi plant a'u teuluoedd. Dyma rai o'r ffyrdd y gallwch helpu.

**LOTERI:** Un ffordd y gall pob aelod o staff helpu Tŷ Gobaith yw ymuno â'r Loteri Staff misol am gost o £1. Mae 3 gwobr ar gael bob mis a pho fwyaf o bobl sy'n ymuno gorau i gyd fydd y gwobrau. I gymryd rhan, llenwch y ffurflen i ymrwmo i roi £1 y mis o'ch cyflog yma <http://www.bangor.ac.uk/tygobaith/registration.php.cy>



**LLINELL ZIP:** Ydych chi'n un am fentro? Mae Tŷ Gobaith yn cynnal diwrnod o hwyl ar y linell zip Ddydd Sul 19 Gorffennaf. Mae'n £25 i gofrestru a disgwylir i chi godi arian i'r elusen. Am fwy o wybodaeth ac i archebu lle ewch i: <http://www.hopehouse.org.uk/cy/beth-sydd-ymlaen/event/velocity-zip-wire.html>

Dim ond rhai o'r digwyddiadau mae Tŷ Gobaith yn eu trefnu yw'r rhain. I gael gwybod am fwy o ddigwyddiadau fel rasys hwyl, marathôn, sioeau ffasiwn a hyd yn oed saethu colomenod clai, ewch i: <http://www.hopehouse.org.uk/cy/beth-sydd-ymlaen.html> ■

## NEWYDDION YN FYR

Yn ddiweddar, cynhaliwyd dau ddigwyddiad gan y **Ganolfan Astudiaethau Galisiaidd** yng Nghymru yn yr Ysgol Ieithoedd Modern. Y cyntaf oedd lansiad cyhoeddiad y cyfieithiad Galisieg o gasgliad arobryn Ifor ap Glyn 'Terfysg' yn y cylchgrawn llenyddol Galisieg Dorna. Menter Cynorthwy-ydd y Ganolfan, Lorena López, oedd y cyfieithiad hwn, a gyflawnwyd

gan Philip Davies (Ysgol y Gymraeg) a David Miranda-Barreiro (Ysgol Ieithoedd a Diwylliannau Modern). Yn yr ail ddigwyddiad, bu'r bardd Galisiaidd Isaac Xubín a'r cerddor-gerddoregydd Galisiaidd Mano Panforreiteiro yn perfformio chwe darn o eiddo chwe awdur gwahanol mewn chwe iaith wahanol a siaredir ar benrhyn Iberia ■

Ar 12 Medi, bydd **Kerry Thomas**, Cynorthwy-ydd Chwaraeon yng Nghanolfan Brailsford, yn cymryd rhan mewn naid dros elusen, tuag at Ymddiriedolaeth Sglerosis Ymledol (MS). Bydd Kerry yn goresgyn ei hofn o uchderau i anrhydeddu ei ffrind gorau, a fu farw o MS yn gynharach eleni. I noddi Kerry, ewch i'w thudalen *Just Giving*: <http://uk.virginmoneygiving.com/kerrythoma5> ■

# GALL Y FERCH YMA O FANGOR

**Yn ddiweddar trefnodd tîm Datblygu Chwaraeon Canolfan Brailsford ymgyrch i annog staff a myfyrwyr benywaidd i gael mwya o ymarfer corff. Ar thema Sport England 'Gall y Ferch Yma', cyflwynodd y tîm yr ymgyrch 'Gall y Ferch Yma o Fangor'.**

Dyweddodd Iona Williams, Swyddog Datblygu Chwaraeon yng Nghanolfan Brailsford: "Roedd y prynhawn o weithgareddau wedi'u trefnu yn cynnwys dosbarthiadau troelli i ddechreuwr, sesiynau blasu golff, rownderi, badminton a sesiwn yn y gampfa dan arweiniad merch. Arweiniwyd yr holl weithgareddau gan aelodau benywaidd o staff Canolfan Brailsford ar wahân i'r sesiynau golff a arweiniwyd gan Swyddog Datblygu Golff lleol benywaidd. Cymerodd 40 o ferched ran yn yr holl weithgareddau ac roedd yn wych gweld wynebau newydd yn cymryd rhan mewn chwaraeon a merched nad oedd erioed wedi bod i Ganolfan Brailsford. Gan fod y sesiynau troelli i ddechreuwr wedi bod yn llwyddiant mae Canolfan Brailsford yn awr yn cynnig dosbarth troelli wythnosol i ddechreuwr bob dydd Mercher 2.10-2.50pm sydd hyd yma wedi profi'n boblogaidd iawn ■



Sesiwn blasu golff gyda'r Swyddog Datblygu Golff Kim Boulden.



Sesiwn i ferched yn y gampfa dan arweiniad Tiffany.

## GWLEDD SYRCAS I'R HOLL DEULU

**Dewch i gael eich cyfareddu ar ddechrau gwyliau'r haf wrth i Pontio ddod a'r gorau o syrzas gyfoes a pherfformiad awyrol i leoliadau ar draws dinas Bangor fel rhan o'r 'Wledd SYRCAS' gyntaf rhwng 17-25 Gorffennaf 2015.**

Y prif atyniad fydd FLOWN gan y cwmni Pirates of the Carabina sydd wedi ennill gwobrau rhyngwladol am eu gwaith syrzas gyfoes, sioe sy'n cymysgu comedi ac anrhefn gyda champau corfforol a cherddoriaeth fyw. Yn cael ei gynnal mewn Pabell Fawr ar Ffordd y Traeth, bydd wyth perfformiad fin nos a dau berfformiad pawns ar ddydd Sul 19<sup>eg</sup> a dydd Gwener 24<sup>ain</sup> o Orffennaf.



Yn ogystal â FLOWN, bydd dinas Bangor hefyd yn profi gwledd o berfformiadau syrzas, gweithdai a digwyddiadau cyffrous yn ystod yr wyth diwrnod yma i'r teulu cyfan, a bydd gorymdaith drwy'r dref yn cynnwys plant lleol ar ddiwrnod cynta'r Wledd.

Mae tocynnau ar gyfer FLOWN a rhai o ddigwyddiadau eraill Gwledd SYRCAS ar gael ar y wefan [www.pontio.co.uk](http://www.pontio.co.uk) neu drwy'r Swyddfa Docynnau 01248 382 828 ■

**Cyhoeddir NEWYDDLEN gan yr Adran Cysylltiadau Corfforaethol a Marchnata.**

Dylid anfon unrhyw eitem i'w cynnwys yn y rhifyn nesaf i [aose3e@bangor.ac.uk](mailto:aose3e@bangor.ac.uk) erbyn **2 Hydref 2015**  
© Prifysgol Bangor. Cysylltwch â [aose3e@bangor.ac.uk](mailto:aose3e@bangor.ac.uk) am ganiatâd i atgynhyrchu unrhyw erthygl.  
Ceir newyddion diweddar o'r Brifysgol ar [www.bangor.ac.uk/newyddion](http://www.bangor.ac.uk/newyddion)



@prifysgolbangor @NewyddionBangor