

# NEWYDDLEN

Y NEWYDDION DIWEDDARAF I HOLL STAFF Y BRIFYSGOL HYDREF 2009



PRIFYSGOL  
BANGOR  
UNIVERSITY



## PRIFYSGOL YN DATHLU CANRIF A CHWARTER!

Roedd y gantores fydenwog Mary Black a'i band wedi gwirioni'r gynulleidfa yn Neuadd Prichard Jones nos Wener. Am y stori'n llawn a rhagor o luniau o'r digwyddiadau dathlu Canmlwyddiant a Chwarter ewch i dudalennau 4 a 5.

## CANOLFAN NEWYDD Y CELFYDDYDAU AC ARLOESI

**M**ae Prifysgol Bangor wedi croesawu cyhoeddiad Llywodraeth y Cynulliad o gyllid o £15m tuag at Ganolfan y Celfyddydau ac Arloesi gyffrous ac arloesol ym Mangor.

Meddai'r Athro Merfyn Jones, Is-Ganghellor y Brifysgol: "Mae hwn yn newyddion gwych ac yn hwb eithriadol i ogledd Cymru. Bydd yr arian yma, ynghyd â chyllid ychwanegol o Ewrop, o Gyngor y Celfyddydau ac o gronfeydd y Brifysgol yn ein galluogi i symud ymlaen i ddatblygu cyfleuster newydd gwych ar gyfer yr ardal.

"Bydd yn cynnwys cyfleusterau o'r radd flaenaf ar gyfer y celfyddydau i'r gymuned gyfan, yn cynnwys theatr, manau arddangos, bar a chaffi.

"Bydd hon yn ganolfan lle ddaw'r Gwyddorau a'r Celfyddydau at ei gilydd, lle bydd myfyrwyr yn dysgu

sgiliau cynllunio newydd i ddatrys problemau go iawn; bydd hynny'n gwella eu rhagolygon o gael gwaith ac yn rhoi doniau newydd arloesol i fusnesau lleol. Bydd yn gwneud cyfraniad sylweddol i adfywiad economaidd yr ardal ac i ddyfodol ein pobl ifanc."

Bydd cyfleusterau eraill yn cynnwys Undeb y Myfyrwyr newydd i'r Brifysgol, yn ogystal ag amrywiaeth o fannau addysgu a dysgu newydd a fydd yn cynnwys mynediad di-wifr at y rhyngwrwd. Bydd y rhain ar gael at ddefnydd y gymuned leol yn ogystal â'r Brifysgol.

"Mae hwn yn broject eithriadol gyffrous ac yn un o'r datblygiadau mwyaf cyffrous o'i fath yn Ewrop os nad drwy'r byd," ychwanegodd Yr Athro Jones.

Mae'r Brifysgol eisoes wedi cynnal astudiaeth ddichonoldeb ar gyfer y

“ Mae hwn yn newyddion gwych ac yn hwb eithriadol i ogledd Cymru ”

Athro Merfyn Jones,  
Is-Ganghellor  
Prifysgol Bangor

project £36m ac mae'n barod i symud ymlaen gyda pharatoi cynllun, unwaith y caiff y cyllid sy'n weddill ei gadarnhau. Yn ogystal, disgwylir cyhoeddiad yn fuan ynglŷn â'r penseiri a ddewisir i arwain y project.

Unwaith y cadarnheir cyllid, gellir dechrau gwneud gwaith paratoi ar y safle a disgwylir i'r ganolfan newydd agor yng ngwanwyn 2012.

# 'CYNHAEAF ARDDERCHOG'

Oystyried yr adroddiadau yn y newyddion am y cynnydd yn y galw am leoedd prifysgol eleni, nid yw'n syndod bod Prifysgol Bangor wedi recriwtio mwy o fyfyrwyr eleni nag erioed o'r blaen.

Mae bron pob ysgol wedi recriwtio'n dda iawn, gyda rhai pynciau yn arbennig o boblogaidd. Yn draddodiadol, mae clirio wedi bod yn fodd o lenwi'r lleoedd sy'n weddill. Ond eleni, tynnodd Bangor yn ôl o'r broses yn weddol fuan gan fod y lleoedd oedd yn weddill wedi eu llenwi bron yn syth.

Ymhlith yr ysgolion sydd wedi cael

'cynhaef ardderchog' o fyfyrwyr newydd eleni y mae'r Ysgol Seicoleg, Ysgol y Gyfraith, yr Ysgol Gwyddorau Biolegol, Ysgol Gwyddorau'r Eigion, yr Ysgol Hanes a Hanes Cymru, yr Ysgol Busnes a'r Ysgol Cyfrifiadureg. Cafwyd llwyddiant hefyd wrth recriwtio myfyrwyr israddedig a myfyrwyr ôl-radd o dramor.

Hyd yn oed gyda chymaint o fyfyrwyr newydd eleni, mae'r Brifysgol wedi gallu darparu llety ar gyfer pob myfyriwr blwyddyn gyntaf sydd wedi gwneud cais am lety, gan gynnwys y rhai a oedd yn hwyr yn

gwneud eu cais.

Y neges ar gyfer y cylch recriwtio nesaf (sydd eisoes wedi dechrau) yw i ddal ati gyda'r gwaith da a cheisio recriwtio myfyrwyr o'r safon uchaf. Meddai'r Athro Colin Baker, Dirprwy Is-Ganghellor, "Mae'r ysgolion bellach yn cymryd recriwtio o ddifrif, ac yn cael cefnogaeth gan dîm marchnata ardderchog. Mae'r tueddiadau cyfredol yn dangos ein bod yn gallu recriwtio myfyrwyr o safon uwch ar hyn o bryd, a dyna yw'r nod yn awr."

## LANSIO CYMDEITHAS EWROPEAIDD NEWYDD YM MANGOR



**Aelodau Sefydol ESPACOMP. Yr ail o'r dde yn y rhes flaen yw Dr Dyfrig Hughes.**

Lansiwyd yr European Society for Patient Adherence, Compliance, and Persistence (ESPACOMP) yn ystod y drydedd gynhadledd ar ddeg flynyddol a gynhaliwyd yn ddiweddar ym Mhrifysgol Bangor. Agorwyd y Gynhadledd ddeuddydd gan Dr Dyfrig Hughes, Darlennydd mewn ffarmacoeconomeg yn y Ganolfan Economeg a Pholisi mewn Iechyd.

Meddai Dr Hughes: "Mae cadw at feddyginiaethau yn broblem sylweddol - nid yw cymaint â hanner yr holl gleifion a gaiff eu trin am gyflyrau meddygol tymor hir yn cymryd eu tabledi fel y pennwyd. Mae'r canlyniadau iechyd ac economaidd i gleifion a systemau gofal iechyd yn sylweddol, ond mewn llawer o achosion, gellir eu hosgoi."

Clywodd y cynadleddwyr a oedd yn bresennol gan siaradwyr gwadd amlwg o



Brifysgol Stanford, a Phrifysgolion Ghent, Rhydychen a Nottingham. Roedd y sesiynau'n canolbwyntio ar ymyriadau i wella faint mae cleifion yn cadw at feddyginiaeth, ystyriaethau economaidd iechyd, a dulliau ar gyfer asesu a mesur faint mae cleifion yn cadw at feddyginiaeth.

Cynhaliwyd gweithdy consensws Ewropeaidd yn ystod yr ail ddiwrnod i safoni'r termau a ddefnyddir i ddisgrifio ymddygiad cymryd meddyginiaethau.

"Fel yr awgryma enw'r Gymdeithas, mae yna lawer o amrywiaeth a dryswch ynghylch sut y caiff cadw at feddyginiaeth ei ddisgrifio. Mae termau'n amrywio o gydymffurfio i

gytuno a dyfalbarhad, ac mae'r diffyg safon yn rhwystr i ymchwil," eglura Dr Dyfrig Hughes, sy'n arwain canolfan gydweithredol Bangor y project rhyngwladol (a gyllidwyd gan y Comisiwn Ewropeaidd) ar Ganfod Rhwystrau i Gydymffurfio, ac a drefnodd y gweithdy.

"Fel rhan o'r project ABC, rydym ni nid yn unig yn edrych ar safonau, ond hefyd yn asesu cost-effeithiolrwydd ymyriadau i wella cadw at gymryd meddyginiaeth. Mae staff yn y Ganolfan Economeg a Pholisi mewn Iechyd hefyd yn gweithio gyda Dr Valerie Morrison o'r Ysgol Seicoleg, i adolygu penderfyniadau ymddygiadol peidio â chadw at gymryd meddyginiaeth."

"Rydym ni'n bwriadu datblygu polisiau a chynlluniau gweithredu i hyrwyddo cadw at gymryd meddyginiaeth yn well ar draws Ewrop."

# NEUADDAU FFRIDDOEDD

Gyda cham olaf y cynllun £39m i adeiladu neuaddau preswyl ar safle'r Ffriddoedd wedi ei gwblhau'n llwyddiannus erbyn 9 Medi, ar gyfer dechrau'r flwyddyn academaidd newydd, daeth Siân Lloyd, y cyflwynydd tywydd a Chymrawd er Anrhydedd yn y Brifysgol, i agor yr adeiladau newydd yn swyddogol.

Gyda 448 o ystafelloedd *en suite* ychwanegol, mae hyn yn dod â chyfanswm yr ystafelloedd newydd ar safle'r Ffriddoedd i 1,136 gyda'r safle cyfan yn cynnwys ychydig dros 1,800 o ystafelloedd. Yn ogystal â hyn, agorwyd dwy ystafell gyffredin newydd gyda chyfleusterau rhyngwrwyd llawn.

Mae'r safle, a gymerodd 3 blynedd i'w gwblhau, hefyd yn cynnwys y caffi/bar cyfoes a chyffrous "BAR Uno". Mae Bar Uno yn cynnig lle bwyta hyblyg yn ogystal â lle gwych i gyfarfod, cymdeithasu neu weithio. Mae hefyd yn cynnig adloniant ar gyfer staff, myfyrwyr a gwesteion allanol.

Ynghyd â chanolfan chwaraeon a



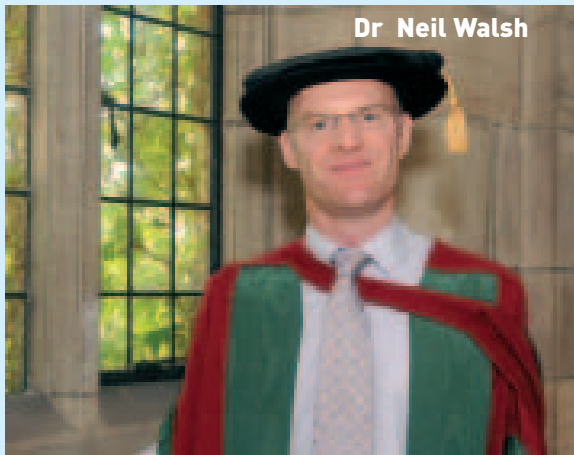
Siân Lloyd efo rhai o staff y Swyddfa Neuaddau ac Ystadau a Chyfleusterau yn ystod agoriad y Neuaddau newydd. Efo Siân, o'r chwith i'r dde mae: Lilian Pope, Chris Tanner, Cheryl Wright, Caron Jones, Ken Griffith, Val Chamberlain, Sue Hughes, Deirdre McIntyre and Jeanette Wilson.

hamdden Maes Glas, mae safle'r Ffriddoedd bellach yn cynnig amrywiaeth dda o gyfleusterau modern i fyfyrwyr a staff.

"Bydd y safle hwn yn sicr yn gwella ansawdd profiad y myfyrwyr yn y

Brifysgol. Mae cwblhau'r gwaith wedi bod yn gyffrous iawn a hoffwn longyfarch pob aelod staff sydd wedi bod yn gweithio tuag at hyn a diolch yn fawr iddynt," meddai Mike Goodwin, Cyfarwyddwr Ystadau a Chyfleusterau.

# CYMRODYR DYSGU NEWYDD



Dr Neil Walsh

Derbyniodd pedwar o academyddion y Brifysgol Gymrodoriaeth Dysgu yn ystod seremonïau graddio'r haf. Mae'r Cymrodoriaethau'n gwobrwyo rhagoriaeth mewn addysgu a gofal myfyrwyr. Caiff y darlithwyr eu henwebu gan eu cydweithwyr a'u myfyrwyr. Y pedwar yw Dr Jerry Hunter, Ysgol y Gymraeg; Dr Neil Walsh, yr Ysgol Gwyddorau Chwaraeon, lechyd ac Ymarfer; Dr Lorrie Murphy, yr Ysgol Gemeg a Mr Michael Beverley, yr Ysgol Seicoleg.



Mr Michael Beverley



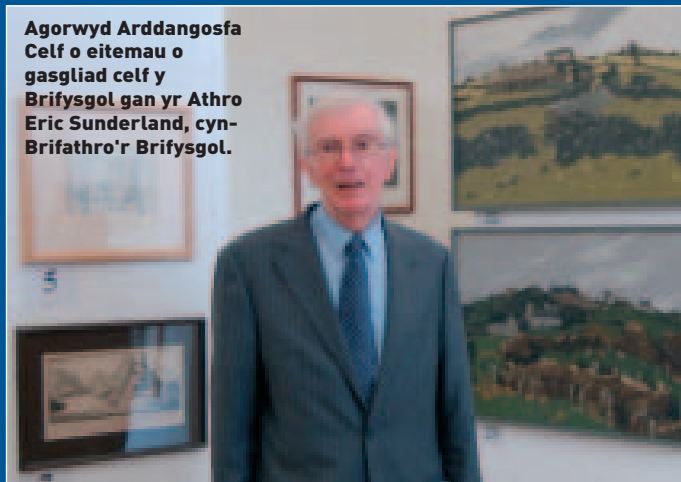
Dr Jerry Hunter



Dr Lorrie Murphy

# PENWYTHNOS

Agorwyd Arddangosfa Celf o eitemau o gasgliad celf y Brifysgol gan yr Athro Eric Sunderland, cyn-Brifathro'r Brifysgol.



Mary Black yn edrych allan ar y cwad mewnol o dan lifoleuadau, cyn ei pherfformiad.



## Rhoddion arbennig i nodi 125 mlwyddiant y Brifysgol



Ar gael o Ganolfan Chwaraeon Maes Gilan, Bar Uno a Chaffi'r Teras ym Mhrif Adeilad y Celfyddydau prisiau o £2.95. Ffynwch eich rhoddion tra pery'r stociau.



Roedd nifer fawr o gwmnïau a chyrrff lleol, ynghyd â phartneriaid busnes y Brifysgol, wedi mynychu Cinio Gala, a orffennodd efo perfformiad gan Only Men Aloud!



C yngherddau gan Mary Black, cantores Wyddelig o fri rhyngwladol, a'r Super Furry Animals, band sydd wedi rhoi enw da cerddorol Cymru ar y map, oedd uchafbwyntiau penwythnos dathlu 125 mlwyddiant y Brifysgol yn ddiweddar.

Gyda Meiryn Gwilym, cantores-gyfansoddwraig leol a chyn-fyfriwr Bangor yn ei chefnogi, bu Mary Black yn perfformio yn un o ddau gyngerdd yn unig ganddi yng ngwledydd Prydain eleni. Mae Mary Black, sy'n enwog am ei lleisio gwych, wedi cael llwyddiant cynyddol yn ei gyrfa, gan ennill cyfanswm o saith disg platinwm am ei halbymau fel unawdydd.

Chwaraeodd y grŵp roc byd-enwog, Super Furry Animals, i neuadd lawn o gynulleidfa ifanc ar 17 Hydref. Mae'r band wedi bod ar daith o amgylch gwyliau cerddorol mwyaf yr haf ac yn dathlu rhyddhau eu nawfed albwm stiwdio.

## DATHLU 125 MLYNEDD O ADDYSG

"Mae Prifysgol Bangor yn sefydliad sy'n werth ei ddathlu. Er gwaethaf sawl her dros y ganrif a chwarter, mae'r sefydliad wedi glynu wrth ei egwyddorion – i gynnal safon a chyraeddiadau academiaidd uchel, a gaiff eu cydnabod led-led y byd – ond glynodd hefyd wrth y gymuned a'r diwylliant unigryw a roes fodolaeth i ni ac sy'n parhau i fod yn gefn inni," meddai'r Athro Merfyn Jones, Is-Ganghellor y Brifysgol.

Bu nifer fawr o gwmnïau a chyrrff

lleol, ynghyd â phartneriaid busnes y Brifysgol, yn mynychu Cinio Gala gydag Only Men Aloud! ar 15 Hydref.

Cynhaliwyd dathliad o amrywiaeth ddiwylliannol a phroffil rhyngwladol y Brifysgol yn ystod y 125 mlynedd ddiwethaf yng Nghadeirlan Bangor ar y prynhawn Sul. Gwahoddwyd cynrychiolaeth o gymuned ryngwladol myfyrwyr Bangor i gymryd ran.

Gwahoddwyd plant staff y Brifysgol i 'Barti Pen-blwydd' ar y prynhawn Sul. Cawsant eu diddanu gan Sioe Flash-Bang Dr Robyn Wheldon-Williams, sioe hud gan Cariad a cherddoriaeth gan Caryl Parry-Jones.

Yn ystod dydd Sadwrn cafwyd digwyddiadau i ddathlu cyfraniadau gan Ysgolion unigol. Cyflwynodd staff a myfyrwyr **Ysgol y Gymraeg** raglen yn dathlu ei chyfraniad - ddoe, heddiw ac yfory a bu Ysgol y Saesneg yn dathlu gyda chyflwyniad ar Ysgrifennu o Fangor a'r tu Hwnt, gyda Philip Pullman, yr awdur adnabyddus, sydd wedi ennill sawl gwobr.

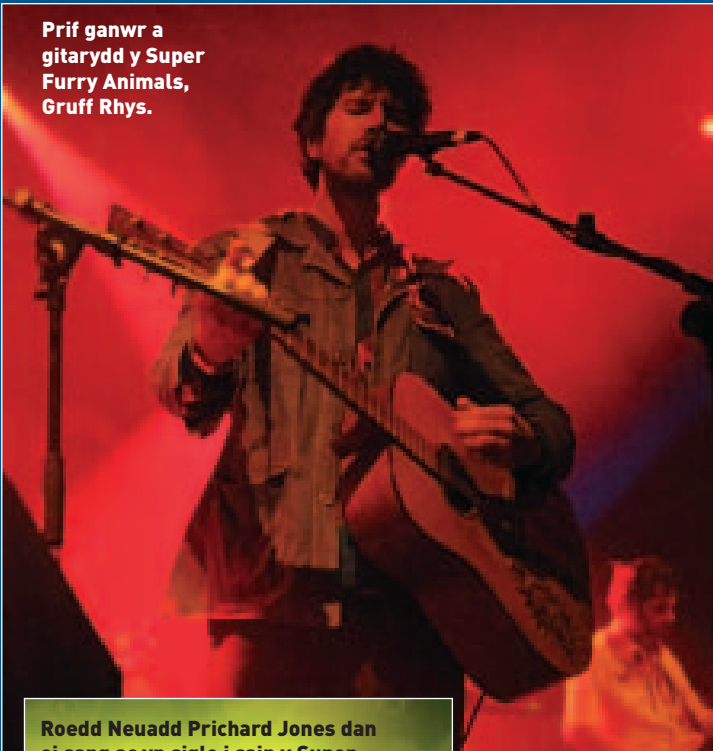
Roedd digwyddiadau eraill yn cynnwys cyflwyniad gan yr Ysgol leithoedd Modern; Music and Poetry in fin-de-siècle Paris a chyngerdd gan Ensemble Cymru.

Daeth un o wyddonwyr amlycaf y byd ym maes astudio'r hinsawdd, Yr Athro Bill Ruddiman, Athro Emeritws yng Ngwyddorau'r Amgylchedd ym Mhrifysgol Virginia, UDA, yma i draddodi darlith gyhoeddus. Ei bwnc oedd: "Did early farming prevent a new Ice Age? Answer: YES!"

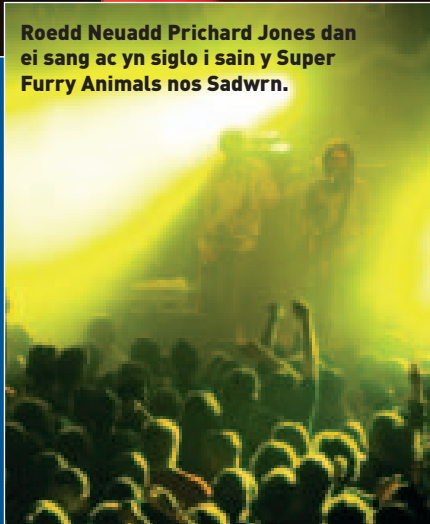


# O DDATHLU

Prif ganwr a gitarydd y Super Furry Animals, Gruff Rhys.



Roedd Neuadd Prichard Jones dan ei sang ac yn siglo i sain y Super Furry Animals nos Sadwrn.



Cynhaliwyd parti ar gyfer plant staff y Brifysgol. Daeth y gantores boblogaidd, Cymrawd er Anrhydedd a'r cyn-fyfyriwr, Caryl Parry Jones i ddiddanu'r plant, ynghyd â'r swynwr, Cariad, a thîm y sioe gemeg Fflach-Bang o dan arweiniad Dr Robyn Wheldon-Williams. Roedd gwirfoddolwyr myfyrwyr SV Bangor yno hefyd i roi cymorth.

Derbyniodd Meinir Gwilym a'i Band wrandawriad gwresog i'w perfformiad yn cefnogi Mary Black.



“Nes i wir fwynhau'r gig nos Sadwrn - roedd yn wych gweld y Super Furry's yn 'chwarae adra' unwaith eto ac roedd yn grêt eu gweld mewn lleoliad mor glud. "Roedd y sioe oleuadau'n drawiadol iawn ac ymateb y dorf yn wych - roedden nhw'n cyd-ganu efo bron pob gair. Roedd y band yn ymddangos fel eu bod yn mwynhau ac ro'n i'n falch iawn eu bod nhw wedi chwarae rhai hen ffefrynnau, fel

'Demons' a 'Do or Die', yn ogystal â deunydd o'u halbwm newydd, 'Dark Days / Light Years'.

"Uchafbwynt personol i mi oedd 'The Man Don't Give a \*\*\*\*' sy'n wastad yn gyrru'r gynulleidfa'n wylt. Mi wnes i fwynhau 'Hello Sunshine' yn fawr hefyd ac mi gafodd dderbyniad gwresog gan y dorf."

Gwenno Gwilym,  
Swyddfa Cynllunio



## 125 MLYNEDD – YR HANES I GYD

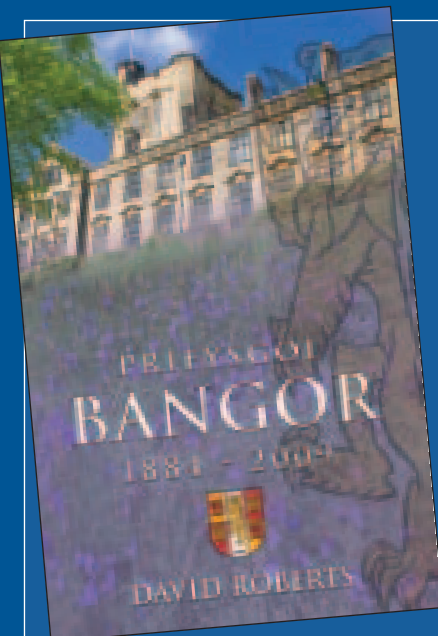
Y mis hwn cyhoeddir *Prifysgol Bangor 1884-2009*, llyfr a ysgrifennwyd gan y Cofrestrydd, Dr David Roberts, i goffáu canmlwyddiant a chwarter y Brifysgol.

Mae'r llyfr yn olrhain hanes diddorol y sefydliad – o'i sefydlu gyda 58 o fyfyrwyr yn y Penrhyn Arms hyd ei statws heddiw fel prifysgol annibynnol gyda phwerau dyfarnu graddau a 13,000 o fyfyrwyr a staff. Mae'n tynnu sylw at y datblygiadau mawr, mae'n disgrifio'r personoliaethau sydd wedi dylanwadu fwyaf ar y sefydliad, mae'n amlinellu'r newidiadau sydd wedi bod ac mae'n gosod y Brifysgol yng nghyd-destun datblygiad

gwleidyddol a chymdeithasol Cymru. Ceir rhai datgeliadau fydd yn peri syndod, ac nid yw'r llyfr yn cadw draw o bynciau anodd na dadleuol.

Wrth sôn am y llyfr, dywed Kenneth O. Morgan, hanesydd yn Rhydychen: "Dylai pawb sy'n ymwneud â hanes y Gymru fodern ei ddarllen".

Caiff y llyfr ei lansio'n swyddogol ar 6 Tachwedd, a bydd ar werth mewn siopau llyfrau ac yn y Brifysgol - cysylltwch ag Alan Parry, Cyfarwyddwr Cysylltiadau Corfforaethol a Marchnata (alan.parry@bangor.ac.uk est 2261) i brynu eich copi.



# PRIFYSGOL YN ENNILL GWOBROWYON GWYRDD

D yfarnwyd Safon Amgylcheddol y Ddraig Werdd i'r Brifysgol yn sgil yr ymdrechion i wella ôl troed amgylcheddol y sefydliad.

Yn ôl Ricky Carter, Rheolwr Amgylchedd yn yr Adran Ystadau a Chyfleusterau: "Yn dilyn asesiad annibynnol o'n System Reoli Amgylcheddol (EMS), gwnaethom lwyddo i gyrraedd lefel 3 y safon ym mis Mai eleni. Cyfarwyddiadau ar gyfer sicrhau gwelliant amgylcheddol parhaus pob blwyddyn yw'r EMS. Mae'n cynnwys ein polisi, ein datganiad amgylcheddol ac adroddiad blynyddol ar ein hallyriadau carbon deuocsid, sydd hefyd ar gael i'r cyhoedd ar ein gwefan. Rydym hefyd wedi gosod targedau heriol i'r Brifysgol ym maes ynni, dŵr, ailgylchu a nwyon tŷ gwydr, targedau sy'n rhaid eu cyrraedd er mwyn dal ein gafaal yn y safon.

Dywedodd yr Is-Ganghellor, yr Athro Merfyn Jones, "Rwy'n falch iawn ein bod wedi ennill y safon hon. Gellir dadlau mai yng ngogledd Cymru y ceir yr amgylchedd naturiol mwyaf trawiadol yn y DU, ac mae hyn yn dangos ein hymrwymiad, nid yn unig i ddiogelu ein hamgylchedd ond hefyd i geisio cyfleoedd i'w wella."

Ceir gwybodaeth ar bob agwedd ar ein



Ricky Carter, Rheolwr Amgylchedd yn yr Adran Ystadau, yn cyflwyno tystysgrif Safon Amgylcheddol y Ddraig Werdd i'r Is-Ganghellor yr Athro Merfyn Jones

rheolaeth a'n perfformiad amgylcheddol yn: [www.bangor.ac.uk/eo/environment/](http://www.bangor.ac.uk/eo/environment/)

## 'PEOPLE AND PLANET GREEN LEAGUE'

...Ac nid yn unig bod y Brifysgol wedi llwyddo i gyrraedd Safon y Ddraig Werdd, rydym wedi codi am yr eilwaith mewn dwy flynedd yn y *People and Planet Green League*. Cyhoeddir y *Green League*, yn flynyddol yn y *Times Higher Education*, ac mae'n asesu pob prifysgol yn y DU yn erbyn ystod o feini prawf heriol yn cynnwys defnyddio ynni'n

effeithlon, defnyddio dŵr, gwastraff ac allyriadau nwyon tŷ gwydr. Caiff y pwyntiau eu cyfrif, a dyfernir "graddau" yn dibynnu ar y sgôr terfynol. Ddwy flynedd yn ôl, roeddem yn safle 60 gyda "gradd 2:2", ond erbyn hyn rydym yn safle 28 gyda "gradd 2:1"! A allwn gael gradd dosbarth gyntaf y flwyddyn nesaf? Os oes gennych unrhyw syniadau neu sylwadau i'n helpu i gyrraedd brig y gynghrair, anfonwch e-bost at: [environment@bangor.ac.uk](mailto:environment@bangor.ac.uk)

# ARIAN MÂN O'R UNOL DALEITHIAU

E fallai y byddwch yn cofio bod Dave Lloyd o'r Ysgol Gwyddorau Gofal Iechyd wedi teithio ar hyd llwybr yr Inca ym Mheriw i godi arian at ymchwil canser y coluddyn.

Llwyddodd Dave i godi dros £7,000 tuag at yr elusen *Beating Bowel Cancer*, a chododd ei grŵp bychan o 10 unigolyn dros £58,000 ar y cyd. Mae bellach yn bwriadu gwneud naid parasiwt y flwyddyn nesaf, gyda'r elw'n mynd at yr un elusen.

Yn y cyfamser, mae Dave wedi dechrau codi arian at achos arall o ganlyniad i'w ymweliad. "Rwy'n codi arian at ysgol fach yn Ankascocha y bŵm yn ymweld â hi yn ystod fy nhaith ym Mheriw. Mae'r ysgol yn dlawd iawn, ac er ein bod wedi mynd â llawer o lyfrau ac ysgrifbinnau ac yn



Dave Lloyd (ar y dde eithaf) a'i griw cerdded yn ymweld â'r ysgol yn Ankascocha, Periw.

y blaen yno, mae'n amlwg eu bod angen rhagor o gymorth. Os ydych wedi bod i'r Unol Daleithiau yn ddiweddar, efallai y bydd gennych ryw faint o newid mân ar ôl yn y tŷ yn

rhywle. Os hoffech roi'r arian mân i'r ysgol, yna gallwch ei anfon ataf yn yr Ysgol Gwyddorau Iechyd yn Fron Heulog."

# PONTIO - DIGWYDDIADUR BANGOR

**Y**dych chi wedi cael copi o'r llyfryn PONTIO, sy'n hysbysebu a hyrwyddo amrywiaeth anhygoel o ddigwyddiadau celfyddydol ym Mangor a'r cyffiniau? Cyhoeddwyd y rhifyn cyntaf yn ddiweddar – ac mae ar gael ar-lein yn [www.pontio.info](http://www.pontio.info)

Mae PONTIO, fel mae'r enw'n awgrymu, yn pontio rhwng gwahanol agweddau ar y celfyddydau, rhwng hyrwyddwyr yn y Brifysgol ac yn y gymuned, a rhwng y gorffennol a'r dyfodol cyffrous sydd ar y gorwel gyda'r ganolfan gelfyddydau ac arloesi newydd.

Mae Pontio'n cynnwys tymor cabaret newydd yn Neuadd Powis, tymor o ffilmiau clasurol, drama ac amrywiaeth o gerddoriaeth a digwyddiadau cymunedol at bob chwaeth - gan gynnwys rhaglen estynedig gan Gerddoriaeth ym Mangor.

Mae **Cerddoriaeth ym Mangor** wedi ymestyn ei raglen o gerddoriaeth glasurol i gynnwys blas ar draddodiadau gwerin a cherddoriaeth y byd.

Mae rhai o'r uchafbwyntiau i ddod yn cynnwys Opus Anglicana, grŵp wedi'i wreiddio yn y traddodiad corawl Saesneg, sy'n cynnwys pum dyn yn canu a cappella ynghyd â chwedleuwr, a ddisgrifir fel 'un o'r ensembles mwyaf diddorol a difyr sy'n perfformio ar hyn o bryd' (dydd Sadwrn 21 Tachwedd); a cherddoriaeth delyn draddodiadol a chyfoes o Gymru a'r Alban gan y telynoresau Rachel Hair a Delyth Jenkins (dydd Iau 3 Rhagfyr).

Mae'r gyfres gyngherddau hefyd yn cynnwys mwy o sgysiau cyn y cyngherddau, fydd o ddiddordeb i ddisgyblion ysgol, myfyrwyr ac aficionados cerddoriaeth fel ei gilydd! Er enghraifft, ddydd Sadwrn 5 Rhagfyr, bydd ensemble Early Music yn cyflwyno rhaglen eclecticig o gerddoriaeth o'r Oesoedd Canol hyd at ddiwedd y ddeunawfed ganrif, gan gynnwys trafodaeth cyn y cyngerdd ar rai o'r cwestiynau sy'n wynebu perfformwyr cerddoriaeth hynafol gyda'r Athro Thomas Schmidt-Beste, cyfarwyddwr y Ganolfan Ymchwil i Gerddoriaeth Gynnar (CREaM).

Un o uchafbwyntiau'r rhaglen glasurol fydd y perfformiad cyntaf o waith a gomisiynwyd yn arbennig gan y cyfansoddwr Guto Puw, o Fangor, a gaiff



**Yn lansio Pontio oedd Gwyn ac Andy o Dr Jazz, Dyfan Roberts, Swyddog Datblygu'r Celfyddydau, a Maer Bangor, Y Cyng. Jean Forsyth.**



**Mae'r Baghdaddies yn ymddangos mewn Noson Ddwyreiniol yn Neuadd Powis, Nos Wener 6 Tachwedd.**

ei berfformio fel rhan o gyngerdd Cerddorfa Genedlaethol BBC Cymru yn y Brifysgol ddydd Gwener 13 Tachwedd. Bydd y darn newydd yn agor y cyngerdd arbennig i ddathlu can mlwyddiant a chwarter y Brifysgol.





# ARCHEOLEGWYR YN ENNILL GWOBRAU

Bydd yr Ysgol Hanes, Hanes Cymru ac Archaeoleg yn manteisio ar grant diweddar ar gyfer ymchwil ôl-ddoethurol i archaeoleg Cymru. Mae'r grant yn dangos bod cyfleoedd i ymchwilwyr sydd ar gychwyn eu gyrfa gael cymrodoriaethau ymchwil yn yr amgylchedd cyllido cyfredol, ac yn tynnu sylw at y cyfraniad pwysig y gall ysgolheigion ôl-ddoethurol ei wneud yn y dyniaethau.

Mae arbenigedd yr Ysgol mewn archaeoleg Geltaidd wedi cael ei chydabod gan Bwyllgor Cyhoeddiadau ac Ymchwil ar y Cyd Prifysgol Cymru, sydd wedi dyfarnu ei phroject ymchwil blwyddyn mewn Archaeoleg ar gyfer 2009/10 i'r Athro Raimund Karl o'r Ysgol. Bydd yntau'n cydweithio gyda'r Athro John T. Koch yn y Ganolfan Uwchefrydiau Cymreig a Cheltaidd yn Aberystwyth wrth gyfarwyddo'r project 'Cymdeithasau Celtaidd Cynnar yng Ngogledd Cymru'. Bydd y project yn defnyddio profiad helaeth y cyfarwyddwyr mewn ieithyddiaeth ac archaeoleg Geltaidd, yn ogystal â gwaith arloesol Yr Athro Karl ar fframweithiau cymdeithasol Celtaidd cynnar a'i ddefnydd o theorïau cymhlethdod cymdeithasol mewn archaeoleg. Bydd yn ymchwilio hefyd i'r rhyngweithio rhwng cymdeithasau lleol, ar raddfa fechan, ac ymddangosiad cymdeithasau cymhleth yn ystod cyfnod ffurfio'r diwylliant nodweddiadol Gymreig cyntaf. Gwneir yr ymchwil gan ymchwilydd ôl-ddoethurol (i'w benodi), a bydd yn arwain at gais i gefnogi project ar raddfa



Lluniau o brosiect 'Y Grug a'r Caerau' diweddar.



Yr athro Karl yn ystod y cloddio.

fwy a fydd yn adeiladu ar ei ganfyddiadau.

Mae Pwyllgor Cyhoeddiadau ac Ymchwil ar y Cyd Prifysgol Cymru hefyd wedi penderfynu cefnogi'r cloddiadau ym Moel y Gaer, bryngaer Llanbedr, wedi'i gyfarwyddo gan Yr Athro Karl hefyd, a'i gyflawni ar y cyd â'r project 'Y Grug a'r Caerau' [www.ygrugarcaerau.co.uk](http://www.ygrugarcaerau.co.uk) yn Sir Ddinbych. Nod y cloddiadau cychwynnol yw edrych ar ardal o dueddiad magnetig uchel ger mynediad gogledd-orllewinol Moel y Gaer, Llanbedr, lle caewyd

mynediad cynharach posibl ar ôl cael ei ddfirodi gan dân mawr. Y project hwn yw'r cyntaf mewn cydweithrediad ymchwil mwy arfaethedig rhwng yr Ysgol, Prifysgol Rhydychen a'r project 'Y Grug a'r Caerau' i edrych ar fryngaerau Bryniau Clwyd a Mynyddoedd Llantysilio.

Mae hyn yn dilyn ymlaen o lwyddiant tebyg y llynedd ar gyfer 'Deddfau'r Iaith Gymraeg a Gweithredu dros yr Iaith Gymraeg 1964-2001: Project Arbrofol' Yr Athro Duncan Tanner a Dr Andrew Edwards. Dangosir cryfder cyffredinol ymchwil yr Ysgol ar hanes Cymru ac archaeoleg Geltaidd drwy'r ffaith i'r Ysgol ennill hanner o'r holl grantiau a gyflwynwyd gan Bwyllgor Cyhoeddiadau ac Ymchwil ar y Cyd Prifysgol Cymru yn 2009, a bron i ddwy ran o dair o'r holl grantiau a wnaed gan y Pwyllgor yn y ddwy flynedd ddiwethaf.

## SWYDDFA YMCHWIL AC ARLOESI

Ochr yn ochr ag addysgu ac ymchwil ragorol, mae cydweithrediad rhanbarthol a rhyngwladol â diwydiant, busnes a'r sector cyhoeddus yn hollbwysig i lwyddiant y Brifysgol. Dyma'r rheswm fod Canolfan newydd, sef y Swyddfa Ymchwil ac Arloesi (SYA), wedi'i chreu – bydd y lansiad swyddogol yn digwydd yn ddiweddarach yn y flwyddyn.

Mae SYA yn gyfuniad newydd o staff a gwasanaethau presennol, y daethpwyd â hwy at ei gilydd er mwyn galluogi'r Brifysgol i

gryfhau ei pherfformiad mewn gweithgareddau ymchwil ac arloesi. Ar hyn o bryd, mae staff SYA o'r hen Swyddfa Ymchwil a Phorth Arloesi Bangor wedi'u lleoli yn y Ganolfan Reolaeth ac ym Mhrif Adeilad y Celfyddydau, er y bwriedir eu symud i un lleoliad yn y dyfodol agos.

Yr Athro Hilary Lappin-Scott, Dirprwy Is-Ganghellor dros Ymchwil a Menter, sy'n arwain y datblygiad newydd.

"Mae'r trefniant newydd yn gyson iawn â datganiadau newydd gan lywodraethau'r DU

a'r Cynulliad, fel ei gilydd, ynglŷn â chynnal gallu'r sector AU i gynhyrchu ymchwil benigamp, sy'n hanfodol i osod y sylfaen ar gyfer twf economaidd," meddai.

Yn ogystal â staff ymroddedig yn gweithio gyda phob Coleg, bydd y strwythur staff newydd yn chwarae rhan hollbwysig o ran hwyluso ymchwil y Brifysgol a'i deilliannau trydedd genhadaeth.

Bydd mwy o wybodaeth ar gael ar wefan newydd ([www.bangor.ac.uk/rio](http://www.bangor.ac.uk/rio)) yn y dyfodol agos.



# BETH SY'N YSGOGI DYSGWYR CYMRAEG?

Symud i Gymru yw'r prif ysgogiad i ddysgu Cymraeg, tra bod helpu plant gyda'u gwaith cartref a siarad Cymraeg gyda nhw hefyd yn rhesymau pwysig - yn ôl canlyniadau cynnar prosiect ymchwil sylweddol sy'n dilyn cynnydd dysgwyr Cymraeg ledled gogledd Cymru.

Dwy o ganolfannau'r Brifysgol, Canolfan Cymraeg i Oedolion Gogledd Cymru a'r Ganolfan ESRC dros Ymchwil i Ddwyieithrwydd, sy'n gyfrifol am yr ymchwil. Casglwyd y ffeithiau yn ystod blwyddyn gyntaf prosiect pwysig ym maes dysgu Cymraeg fel ail iaith. Am gyfnod o bum mlynedd, bydd cynnydd dysgwyr Cymraeg yn cael ei fapio ledled gogledd Cymru, mewn ymchwil a fydd yn dilyn dros fil o ddysgwyr ar yr amrywiaeth o gyrsiau sydd ar gael.

Mae'r ymchwil yn ystyried agweddau dysgwyr a'u cymhelliannau, eu disgwyliadau, eu defnydd o'r Gymraeg a sut mae hyn yn newid yn ogystal â'u boddhad gyda'r ddarpariaeth dysgu iaith, cyflymder y dysgu a'r gefnogaeth sydd ar gael i ddysgwyr, ymhlith agweddau eraill.

"Dyma'r tro cyntaf i brosiect ymchwil mor helaeth a hirdymor gael ei gynnal. Mae'r gwaith yn cael ei wneud oherwydd bod gwir angen ymchwil strategol i gasglu tystiolaeth i gefnogi datblygiadau newydd," esbonia Ifor Gruffydd, Cyfarwyddwr Canolfan Cymraeg i Oedolion Gogledd Cymru. "Rydym yn disgwyl y bydd canlyniadau'r prosiect o ddiddordeb i bawb sy'n ymwneud â Chymraeg i Oedolion, yn ogystal ag ymchwilwyr sydd â diddordeb ym maes caffael ail iaith yn gyffredinol."



Dangosodd yr arolwg cychwynnol, a gynhaliwyd yn 2008, y canlyniadau canlynol:

- Y menywod oedd yn y mwyafrif mewn dosbarthiadau i ddechreuwr
- Daeth mwyafrif helaeth y dysgwyr o'r tu allan i Gymru
- Mae dros hanner ohonynt wedi byw yng Nghymru ers dros saith mlynedd
- Dysgodd chwarter o'r atebwyr ryw faint o Gymraeg yn yr ysgol gynradd
- Dysgodd dros 20% ohonynt Gymraeg yn yr ysgol uwchradd
- Maent yn ystyried dysgu Cymraeg yn ffordd o wella eu sgiliau ac yn fantais o safbwynt eu gyrfa
- Blaenoriaethau eraill a diffyg amser oedd y prif resymau dros beidio â

chwblhau cyrsiau Cymraeg yn y gorffennol.

"Mae nifer o ddarganfyddiadau calonogol yn ein arolwg cychwynnol," yn ôl Ifor Gruffydd. "Mae gan ein dysgwyr gymhelliannau ymarferol iawn dros ddysgu Cymraeg, ac mae eu hawydd i siarad Cymraeg gyda'u plant yn bwysig o safbwynt trosglwyddo iaith. Mae'n galonogol clywed, i'r rhai a ddilynodd gyrsiau Cymraeg o'r blaen, nad anfodlonrwydd gyda'r ddarpariaeth a'u rhwystrodd rhag parhau yn y gorffennol. Yr her fydd canfod ffordd o'i gwneud hi'n haws i ddysgwyr barhau â'u dysgu, unwaith iddynt wneud y penderfyniad pwysig i ddechrau dysgu Cymraeg," ychwanegodd.

## YR IAITH AR WAITH

**Y**dych chi'n medru sgwrsio am bethau bob dydd yn Gymraeg, ond ddim yn hyderus i siarad am faterion gwaith? Ydych chi'n deall ymholiadau ffôn Cymraeg, ond ddim yn siŵr sut i ymateb? Fe all Canolfan Bedwyr ddarparu cyrsiau Cymraeg i'ch helpu chi.

Ers dros flwyddyn bellach, mae'r Ganolfan wedi bod yn darparu

cyrsiau Cymraeg yn y Gweithle. Mae tiwtor yn paratoi gwersi yn seiliedig ar eirfa ac ymadroddion sy'n ddefnyddiol i waith bob dydd pobl ac yn rhoi cyfle iddynt ymarfer eu Cymraeg. Hyd yn hyn mae'r cyrsiau canlynol wedi cael eu cynnal: cwrs i weinyddwyr (Cymraeg yn y Gweithle Dechreuwr a Canolradd), cwrs i staff y Llyfrgell a chwrs i staff Canolfan

Gyrfaedd a Chyfleoedd. Y semester yma, bydd cwrs 10 wythnos Cymraeg yn y Gweithle yn arbennig ar gyfer staff diogelwch yn cael ei gynnal yn ogystal â chwrs i weinyddwyr. Oes oes gennych chi diddordeb yn y math yma o hyfforddiant, cysylltwch â [hyfforddi@bangor.ac.uk](mailto:hyfforddi@bangor.ac.uk)

## YR AIL FENYW I FOD YN LLYWYDD

**M**ae'r Athro Hilary Lappin-Scott, Dirprwy Is-Ganghellor (Ymchwil a Menter) wedi'i hethol yn Arlywydd y Gymdeithas Ficrobiolog Gyffredinol (SGM) am 2 flynedd, o Fedi ymlaen.

Sefydlwyd y SGM ym 1945, a Syr Alexander Fleming yn Llywydd cyntaf arni. Erbyn hyn, hi yw'r gymdeithas wyddonol fwyaf ar gyfer microbiologwyr yn Ewrop, a chanddi mwy na 5,000 o aelodau o fwy na 60 o wledydd. Mae'r Gymdeithas yn berchen ar bedwar cylchgrawn gwyddonol blaenllaw ac yn eu cyhoeddi. Yr Athro Lappin-Scott yw'r 26ain Llywydd, yr ail fenyw yn unig i ddal y swydd, a hi yw'r Llywydd cyntaf i ddod o Brifysgol Bangor!



Ar hyn o bryd, mae'r Athro Lappin-Scott hefyd yn Llywydd ar y Gymdeithas Ryngwladol dros Ecoleg Ficrobaidd. Yn y ddwy swyddogaeth hyn, mae hi'n llywio datblygiad trafodaeth mewn maes sy'n hollbwysig o ran deall materion sydd bob amser yn y newyddion, megis ecoleg, fflwch moch, a gwrthsafiad i wrthfotigion.

## DYRCHAFIADAU

Llongyfarchiadau i'r canlynol ar gael eu dyrchafu'n ddiweddar:

### AR DDERBYN CADAIR BERSONOL:

Yr Athro Eddie Williams, Ysgol Ieithyddiaeth  
Yr Athro Ceri Sullivan, Ysgol Saesneg  
Yr Athro Rhiannon Tudor Edwards – IMSCAR

### AR DDERBYN CADAIR ANRHYDEDDUS:

Yr Athro Derek Gould, Ysgol Cyfrifiadureg  
Yr Athro N Sandon, Ysgol Cerddoriaeth  
Yr Athro Bridget Emmett, Coleg y Gwyddorau Naturiol  
Yr Athro Dr Takis Hadjifotiou, Ysgol Electroneg  
Yr Athro A Lepschy, Ysgol Ieithoedd Modern  
Yr Athro Maher Kalaji, Ysgol Cemeg  
Yr Athro Timothy Unwin, Ysgol Ieithoedd Modern  
Dr Isabel Hargreaves, Ysgol Seicoleg

### AR DDERBYN CADAIR GWADD:

Yr Athro Ian Russell, IMSCAR

### DARLLENWYR

Mr Graham Day – Gwyddorau Cymdeithas  
Dr Tom Rippeth – Ysgol Gwyddorau'r Eigio

## GWEINIDOG YN MYNEGI BARN

**F**e wnaeth Jane Davidson AC, Gweinidog yr Amgylchedd, Cynladwyedd a Thai yn Llywodraeth Cynulliad Cymru, annerch Cynhadledd Wyddoniaeth Flynyddol y *Freshwater Biological Association* yng Nghanolfan yr Amgylchedd Cymru (ECW) yn ystod yr haf. Roedd y Coleg Gwyddorau Naturiol yn falch o fod yn un o noddwyr y Gynhadledd a gynhaliwyd yng Nghymru am y tro cyntaf yn ei 80 mlynedd o hanes.

Yn ei phrif anerchiad, pwysleisiodd y Gweinidog Jane Davidson ganolbwynt y Cynulliad ar gynladwyedd, gan drafod dimensiwn Cymru o gynladwyedd mewn ecosystemau dŵr croyw. Dywedodd y Gweinidog, er bod Cymru ymhell y tu ôl i'r sefyllfa ddelfrydol o ran newid mewn hinsawdd, mae Cymru ar y blaen i genhedloedd ac ardaloedd eraill, gan ein bod yn meddu ar strategaeth newid hinsawdd y pennwyd ei chost a'i maint.

Pwysleisiodd y Gweinidog

ganolbwynt Llywodraeth y Cynulliad ar bolisi wedi'i seilio ar dystiolaeth. Mae'r Cynulliad yn dibynnu ar wyddonwyr yng nghyrrff statudol a phrifysgolion Cymru, am gyngor a chyfarwyddyd. I'r perwyl hwnnw, mae Llywodraeth Cynulliad Cymru a'i hasiantaethau (CCW, Asiantaeth yr Amgylchedd Cymru a Chomisiwn Coedwigaeth Cymru) ynghyd â NERC-CEH a Phrifysgol Bangor, wedi sefydlu Canolfan Ymchwil i'r Amgylchedd Cymru. Mae'r uned hon wedi'i lleoli yn ECW, ac mae'n helpu i feithrin cydweithrediad a chyfnewid gwybodaeth ymhlith gwyddonwyr amgylcheddol a defnyddwyr ymchwil i'r amgylchedd yng Nghymru yn y pen draw.

Fe wnaeth y Gweinidog hefyd ailadrodd ei chefnogaeth ar gyfer y Consortiwm Newid Hinsawdd Cymru Gyfan arfaethedig – a fydd yn cael ei gyflwyno fel ffynhonnell arbenigol o gyngor a chyfarwyddyd yn y dyfodol

agos. Mae'r Consortiwm yn dod â doniau Prifysgolion, Bangor, Aberystwyth, Caerdydd ac Abertawe at ei gilydd, i ymdrin â gwyddoniaeth newid hinsawdd a bod yn sail i strategaethau addasu a lliniaru.

"Y neges a gefais o araith y Gweinidog oedd bod dibynadwyedd Llywodraeth y Cynulliad ar bolisiau wedi eu seilio ar dystiolaeth yn golygu eu bod yn awyddus cofleidio'r broses ymgynghorol a defnyddio arbenigedd gwyddonol i ymdrin â'r argyfyngau gwirioneddol sy'n wynebu ein hamgylchedd," meddai'r Athro Steve Hawkins, Pennaeth y Coleg Gwyddorau Naturiol ym Mhrifysgol Bangor.

"Mae hwn yn newyddion da i wyddonwyr sy'n gweithio yng Nghymru, a all deimlo bod yna glust yn gwranddo sy'n awyddus defnyddio'r dystiolaeth a gynhyrchir. Y ffordd ymlaen yw drwy weithio mewn partneriaeth i ddiwallu anghenion ymchwil a chyfnewid gwybodaeth."

# LLWYDDIANT DWBL YN Y CYNGOR YMCHWIL MEDDYGOL

Mae Dr Gill Windle o'r Sefydliad Ymchwil Meddygol a Gofal Cymdeithasol wedi derbyn grant gan y Cyngor Ymchwil Meddygol ar gyfer rhwydwaith fydd yn edrych ar heneiddio iach, gan ganolbwyntio ar swyddogaeth gwytnwch trwy gydol oes person. Bydd y grant, a ddyfarnwyd o dan gam 2 o'r rhaglen Iechyd a Lles Gydol Oes, yn galluogi'r Rhwydwaith i ddatblygu cynnig ymchwil cynhwysfawr a fydd yn cael ei gyflwyno am ragor o gyllid o dan gam 3 o'r alwad y flwyddyn nesaf.

Fel mae Gill Windle yn egluro, "Mae cryn ddiddordeb o fewn polisi cyhoeddus a chymdeithas ynghylch sut y gellir cynnal a gwella iechyd ac ansawdd bywyd trwy gydol oes person, a sut mae pobl yn ymateb i heriau amrywiol y broses heneiddio." Mae "gwytnwch" yn bwysig gan y gallai fod yn allweddol i esbonio ymwrthedd i risg trwy gydol oes, a sut mae pobl yn "bownio'n ôl" a delio â phroblemau megis afiechyd. Gall gwytnwch ein galluogi i ddeall sut mae'n bosib cynnal iechyd a lles yn wyneb adfyd a her."

Mae'r rhwydwaith amlddisgyblaethol, ar draws sectorau, yn cysylltu unigolion â'i gilydd - yn academyddion a rhanddeiliaid - sydd â diddordeb mewn archwilio gwydnwch mewn pobl iau a phobl hŷn. O Fangor bydd yr Athro Bob Woods (IMSCaR), yr Athro Jo Malone Rycroft a'r Athro Jane Noyes (Ysgol Gwyddorau Gofal Iechyd) yn ymuno ag eraill o Brifysgol Abertawe, Prifysgol Lerpwl, Imperial College Llundain, Coleg Prifysgol Llundain a Phrifysgol Essex. "Bydd cyfraniad rhanddeiliaid yn rhan bwysig. Bydd cynrychiolwyr o sefydliadau megis Gofal yr Henoed a Whizz Kidz, gwneuthurwyr polisi lleol a defnyddwyr gwasanaeth yn sicrhau bod yr allbwn academiaidd yn ystyrion ac yn ddefnyddiol ac yn gyffredinol ddealladwy i bawb. Mae hyn hefyd yn ei gwneud yn bosib ymestyn arbenigedd rhanddeiliaid ym meysydd heneiddio iach a pholisi i ymchwil a thrawsgymhwyso'n genedlaethol ac yn rhyngwladol," ychwanega.

Bydd y rhwydwaith yn galluogi trafodaeth ar yr holl ffactorau gwahanol a

allai effeithio ar wytnwch o henaint cynnar i oedran mawr. Mae'r rhain yn cynnwys lle mae pobl yn byw, y gefnogaeth maent yn ei derbyn, nodweddion biolegol a seicolegol. Bydd yn ymdrin â phroblemau ynghylch diffiniadau o wydnwch, a sut y gellid ei archwilio a'i hyrwyddo. Bydd yn datblygu strategaeth ymchwil, trosglwyddo gwybodaeth a lleadaenu a cheisiadau ymchwil dilynol fydd yn adlewyrchu agwedd oes amlddisgyblaethol at heneiddio iach.

Hefyd derbyniodd Dr Windle ail lwyddiant o dan y galw hwn, fel cydymgeisydd ar brosiect rhwydwaith arall dan arweiniad Dr Mima Cattan o Brifysgol Leeds. Bwriad y rhwydwaith amlddisgyblaeth hwn yw creu model cynhwysfawr, ar sail tystiolaeth o gyfalaf meddwl a lles meddyliol yn ddiweddarach mewn bywyd.

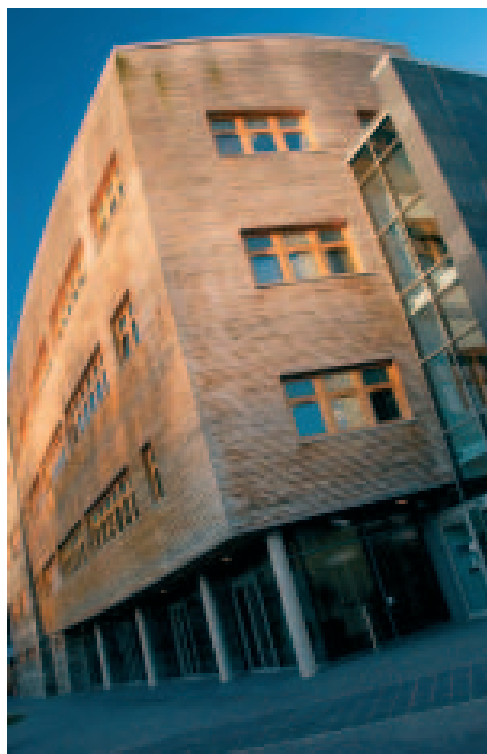
Mae bwriadau ymchwil y ddwy rwydwaith yn gosod Prifysgol Bangor mewn safle allweddol i sicrhau cyllid yn y dyfodol gan y Cyngor Ymchwil Meddygol o dan y Rhaglen Iechyd a Lles Gydol Oes.

## CAC YN ENNILL CYMERADWYAETH RYNGWLADOL

Mae adeilad eiconig Canolfan yr Amgylchedd Cymru'n prysur ennill enw da yn rhyngwladol fel enghraifft wych o ddylunio ac adeiladau cynaliadwy ac mae'n un o dri adeilad yn unig trwy'r byd i fod wedi ennill cymeradwyaeth am ei nodweddion cynaliadwy. Derbyniwyd y gymeradwyaeth yn adran y Gwobrau Cynaliadwyedd yn rownd derfynol ryngwladol Gwobrau pwysig Sefydliad Brenhinol y Syrffewyr Siartredig.

Yn ôl beirniad cynaliadwyedd panel RCIS, Jim Ure, mae adeilad Canolfan yr Amgylchedd Cymru yn "wirioneddol gynaliadwy o'r cychwyn cyntaf a bydd ei werth i ymchwil ac addysg yn helpu i hybu dealltwriaeth o gynaliadwyedd ar waith."

Yn ôl Kevin McCloud, Aelod er Anrhydedd o RICS a chyflwynydd y gwobrau; "Mae Gwobrau'r RIC yn sefyll allan oherwydd rhaid i'r enillwyr ddangos rhagoriaeth yn eu categori, ac ymrwymiad i werth am arian a chynaliadwyedd. Mae'r Cymwysterau'n



cydnabod sbectrwm llawn o sefydliadau a phrojectau trwy'r byd i gyd, o gynlluniau bach a gyflawnwyd trwy weledigaeth a dyfalbarhad un person, i ddatblygiadau gyda chyllidebau o filiynau lawer a gydnabyddir yn fyd-eang. Mae pob un yn dangos yn ofalus sut mae gweithwyr proffesiynol ym maes eiddo'n defnyddio eu sgiliau i ddatblygu, adnewyddu a gwarchod yr amgylchedd yr ydym yn byw ac yn gweithio ynddo."

"Rydym wrth ein bodd fod y project hwn wedi cael cymeradwyaeth mor uchel. Mae'r project wedi llwyddo i ddarparu gofodau gweithio ardderchog mewn adeilad hynod ddeniadol. Cafwyd pwyslais cryf iawn ar gynaliadwyedd amgylcheddol wrth ddylunio, adeiladu a rhedeg yr adeilad. Mae'r llwyddiant hwn yn cadarnhau bwriad y project i fod yn enghraifft ddisglair o adeiladu amgylcheddol" meddai'r Athro Merfyn Jones, Is-Ganghellor Prifysgol Bangor.

# IECHYD ALLES

Am ragor o wybodaeth am eich  
iechyd a'ch lles, ewch i:  
<http://hss.bangor.ac.uk>

## DWY OLWYN YN DDA

**Y**n ddiweddar mae'r Brifysgol wedi ffurfio grŵp beicio er mwyn annog teithio cynaliadwy ac iechyd da ymhlith staff a myfyrwyr, a hyrwyddo beicio ar gyfer mwynhad ac ymarfer corff. Roedd y digwyddiad cymdeithasol cyntaf ganol mis Mehefin yn daith hamddenol ar hyd llwybr beicio a lonydd gwledig distaw i'r Faenol Arms ym Mhentir. Daeth deunaw o feicwyr ynghyd, o rai dibrofiad ar feiciau newydd i hen lawiau ar eu beiciau hen a tholciog, i fwynhau heulwen nos Wener a sgwrs fywiog yn yr ardd gwrw.

Roedd yr ail daith, i Gaernarfon, yn ddigwyddiad llai cyffrous, a'r tywydd yn rhoi'r dampnar ar frwdfrydedd. Daeth y gyfres o nosweithiau i ben mewn steil gyda nifer dda wedi dod ynghyd ym mis Medi ar gyfer taith i'r Bulkeley ym Miwmares, y ffordd dawel trwy Landegfan yn rhoi golygfeydd hyfryd ar draws y Fenai cyn i ni feicio i lawr i'r dref. Roedd hi'n ddigon cynnes i eistedd y tu allan i gael diod cyn ffarwelio.



Mae'r nosweithiau'n dechrau tynnu mewn ac felly daeth y rhaglen nosweithiau i ben am y flwyddyn ond mae'r grŵp yn bwriadu hyrwyddo ambell i daith yn ystod y dydd ar benwythnosau. Bydd y manylion yn cael eu postio ar <http://cycling.bangor.ac.uk> ac mae croeso i chi bostio ar y fforwm.

## GOLFF PRIFYSGOL – CWYBODAETH HER TIMAU

Cynhaliwyd cystadleuaeth golff flynyddol y Brifysgol a noddir gan 'Owen & Palmer' yn Henllys ym mis Medi. Tîm dan arweiniad Tecwyn (Tecs) Davies, technegydd electroneg sydd newydd ymddeol, a fu'n fuddugol gyda sgôr trawiadol. Bu dros ugain aelod staff a gwsteion yn cystadlu a chafodd bawb ddiwrnod gwych, gyda'r tîm lechyd a Diogelwch yn dod yn olaf gan wneud yn siŵr nad oedd neb arall yn teimlo cywilydd!

Am ragor o wybodaeth am golff yn y Brifysgol, ewch i <http://active.bangor.ac.uk/>

Yn y llun mae Gary Williams a Tony Flint o'r Adran Ystadau a Chyfleusterau.



## BANGOR AR RESTR FER

Newyddion da i bawb! Mae Prifysgol Bangor wedi cyrraedd y rhestr fer am wobwr genedlaethol am ei gweithgareddau yn ymwneud â hybu iechyd a lles ymhlith ei staff. Mae'r gwobrau iechyd galwedigaethol yn dathlu llwyddiannau eithriadol o ran gwaith ac iechyd mewn sefydliadau o bob maint, yn cynnwys ymyriadau syml sy'n gallu gwneud gwahaniaeth mewn sefydliadau llai a mentrau mwy cymhleth mewn sefydliadau mwy.

Mae tîm Gwasanaethau Iechyd a Diogelwch y Brifysgol i'w llongyfarch gan fod rhaglen iechyd Bangor wedi cyrraedd yr un lefel â rhai dau o gyflogwyr mawr y wlad, BT ac E.ON.

Mae'r Brifysgol wedi bod yn gweithio at gynnwys y staff mewn asesiadau iechyd a gweithgareddau hybu iechyd, iechyd a ffitrwydd, bwyta'n iach, rhoi'r gorau i ysmegu, ymwybyddiaeth o alcohol, ioga a materion iechyd meddwl.

Caiff y Brifysgol wybod a yw wedi ennill y categori hybu iechyd a lles y gwobrau iechyd galwedigaethol ar 8 Rhagfyr.

Codwyd £600 i elusen partner y Brifysgol, Tŷ Gobaith, yn ddiweddar pan gerddodd 15 aelod staff i ben yr Wyddfa. Trefnwyd y daith gerdded gan y Gwasanaethau Iechyd a Diogelwch.

## CANLYNIAD HER COLLI PWYSAU 2009

Cymerodd 28 o aelodau staff ran yn yr her colli pwysau eleni, gan gollu cyfanswm o 238 pwys a chodi cyfanswm o £671 ar gyfer Tŷ Gobaith!

Croesawyd y rhai oedd yn cymryd rhan trwy sgwrs gan ddietygydd clinigol a chefnogwyd ymdrechion y grŵp gan newyddlen reolaidd a oedd yn rhannu awgrymiadau ar fwyta'n iach, a sesiwn bwyta'n iach ym Mar Uno, lle paratodd y cogydd fwydlen arbennig am bris gostyngol.

Eleni cyflwynwyd y siec i Katrina Cameron o Dŷ Gobaith gan rai o'r rhai a lwyddodd i gollu'r pwysau mwyaf a chodi'r arian mwyaf. Yn y llun, gwelir (Ch-Dde) Katrina Cameron (Tŷ Gobaith), Liz Du Pre, Rhiannon Rowlands, Annwen Owen, Emma Riches ac Annwen Oliver.

Dylid anfon unrhyw eitem i'w cynnwys yn y rhifyn nesaf o Newyddlen at y Golygydd: Elinor Elis-Williams, Swyddog y Wasg, Adran Cysylltiadau Corfforaethol a Marchnata, Prifysgol Bangor. E-bost: [press@bangor.ac.uk](mailto:press@bangor.ac.uk)

Cyhoeddir Newyddlen gan Adran Cysylltiadau Corfforaethol a Marchnata, Prifysgol Bangor.

Prifysgol Bangor. Cysylltwch â'r Golygydd am ganiatâd i atgynhyrchu unrhyw erthygl. Ceir newyddion diweddar o'r Brifysgol ar [www.bangor.ac.uk/news](http://www.bangor.ac.uk/news)