



Cynllun Ffioedd a Mynediad 2019/20

Crynodeb Gweithredol

Datblygwyd cynllun ffioedd a mynediad Prifysgol Bangor gyda chydweithwyr o Undeb y Myfyrwyr, uwch reolwyr, a rheolwyr gwasanaethau allweddol sydd â chyfrifoldeb dros y themâu hynny sy'n cael eu datblygu fel rhan o'r ymrwymadau a nodir yn y cynllun.

Yn y cynllun cyflwynir gweithgareddau sy'n gysylltiedig â blaenoriaethau strategol y Brifysgol sy'n gyson â chanllawiau ar lunio cynllun ffioedd a mynediad a gafwyd gan Gyngor Cyllido Addysg Uwch Cymru (HEFCW) a Llywodraeth Cymru, a symudir ymlaen â'r themâu a ddatblygwyd ers i gynllun ffioedd cyntaf y Brifysgol gael ei baratoi yn 2011.

Mae paratoi'r cynllun yn golygu asesu cynnydd yn erbyn targedau mewn cynlluniau blaenorol a metrigau perfformiad perthnasol eraill fel yr amlinellir yn adran 'Sail Resymegol a Dull Gweithredu Strategol' y cynllun. Mae gweithgareddau'r Brifysgol er mwyn ennyn diddordeb myfyrwyr yn golygu bod blaenoriaethau myfyrwyr yn cael eu hadnabod trwy wahanol brosesau trwy gydol y flwyddyn academaidd; caiff blaenoriaethau'r myfyrwyr eu hystyried wrth ddatblygu'r cynllun.

Gan bwyso ar flaenoriaethau strategol y Brifysgol ac elfennau llwyddiannus cynlluniau blaenorol, mae'r cynllun ffioedd a mynediad hwn yn dangos ymrwymiad parhaus y Brifysgol i gyfle cyfartal ac i hyrwyddo addysg uwch drwy ddatblygu deg o amcanion:

1. Ehangu Mynediad i Addysg Uwch
2. Ehangu Addysg Uwch Cyfrwng Cymraeg
3. Rhoi Cefnogaeth Academaidd o Ansawdd Uchel i Gynyddu Cyfraddau Dal Gafael a Chwblhau gan Grwpiau Sydd Heb Gynrychiolaeth Ddigonol
4. Darparu Cefnogaeth Les o Ansawdd Uchel i Wella Profiad Grwpiau Sydd Heb Gynrychiolaeth Ddigonol
5. Hybu Amgylchedd Cynhwysol
6. Datblygu a Chyflwyno Cwricwlwm Cynhwysol
7. Sicrhau Profiad Rhagorol a Chyson i Fyfyrrwyr
8. □Cyfrannu at Lesiant Cenedlaethau'r Dyfodol
9. Hyrwyddo Ymwneud Effeithiol â'r Gymuned
10. Cryfhau Cyflogadwyedd Graddedigion

Mae cynllun ffioedd a mynediad y Brifysgol wedi cael ei lunio i roi sylw'n benodol i'r grwpiau canlynol sydd heb gynrychiolaeth ddigonol:

- Myfyrwyr sy'n byw yng nghyn ddalgylchoedd Cymunedau yn Gyntaf, yng ngwintel isaf Mynegai Amddifadedd Lluosog Cymru, ac mewn cymdogaethau cyfranogiad isel yn y Deyrnas Unedig.
- Myfyrwyr o gefndiroedd incwm isel neu rai sy'n wynebu caledi ariannol.
- Myfyrwyr anabl a rhai sy'n derbyn y Lwfans i Fyfywyr Anabl.
- Myfyrwyr gyda chyflyrau iechyd meddwl.
- Myfyrwyr sy'n gadael gofal a myfyrwyr sydd â dyletswyddau gofalu.
- Myfyrwyr sy'n dymuno dilyn addysg uwch drwy gyfrwng y Gymraeg.
- Myfyrwyr benywaidd mewn gwyddoniaeth a pheirianeg.

Mae pob un o'r amcanion yn y cynllun yn rhoi sylw i'r categorïau a amlinellwyd yng nghanllawiau HEFCW a buddsoddir tua £8.0M i gyflawni'r amcanion hyn. Mae'r Brifysgol wedi pennu ystod o dargedau sy'n gysylltiedig â'r amcanion hyn a chânt eu defnyddio i fonitro'r cynllun.

Llais Myfyrwyr

Mae Prifysgol Bangor wedi croesawu egwyddorion datganiad Wise Cymru ynglŷn â gweithio mewn partneriaeth mewn addysg uwch (www.wisewales.org.uk <<http://www.wisewales.org.uk>>); mae'r gwaith a wneir ym Mhrifysgol Bangor i ennyn diddordeb myfyrwyr yn sylweddol ac mae'r ymdrech honno wedi dod yn rhan o wead prosesau cynllunio a datblygu'r Brifysgol. Mae gennym ddull sefydledig o weithredu mewn partneriaeth gyda'n myfyrwyr a gydag Undeb y Myfyrwyr sy'n parhau "*i ysgogi'r agenda fod myfyrwyr yn bartneriaid*" (Strategaeth Gorfforaethol HEFCW 2017-2020). Mae partneriaeth yn ddull gweithredu sy'n datblygu'n barhaus ac mae'n yn seiliedig ar barch rhwng y naill ochr a'r llall, cydweithio ac ymdeimlad o undod. Rydym yn mynd ati'n weithredol i annog myfyrwyr i gyfrannu at y gwaith o gynllunio a darparu addysgu, a dylanwadu ar newid strategol ar draws Prifysgol Bangor. Cydnabuwyd hyn ym Mehefin 2017 wrth i'r Brifysgol dderbyn safon aur yn y Fframwaith Rhagoriaeth Addysgu a gyfeiriai at dystiolaeth o'r "*lefelau gorau posib o gyfranogiad myfyrwyr ac ymrwymiad i addysgu a sicrhawyd drwy arferion addysgu ac asesu rhagorol*".

Yn unol â'r egwyddor yn natganiad Wise Cymru ar weithio mewn partneriaeth ym maes addysg uwch, "*rhaid i bartneriaeth fodoli rhwng endidau annibynnol, megis y brifysgol a'r corff myfyrwyr cyfun*," mae cynrychiolaeth ddemocrataidd trwy undeb myfyrwyr annibynnol yn greiddiol i'n partneriaeth. Mae'n sicrhau mai'r myfyrwyr, fel corff cyfun, sy'n penderfynu beth sy'n bwysig, pam y dylid gwneud newidiadau a sut, a'n bod yn cydweithio i wireddu'r newidiadau hyn. Mae gweithio gydag Undeb y Myfyrwyr yn hollbwysig i ddatblygu agwedd gynhwysol at ein proses o wneud penderfyniadau. Mae gan Undeb y Myfyrwyr gyswllt penodol drwy'r Dirprwy Is-ganghellor (Myfyrwyr), sy'n cadeirio Grŵp Tasg Undeb y Myfyrwyr ac sy'n bwynt cyswllt cyntaf iddynt wrth ystyried unrhyw faterion; mae hyn yn arwain at gynnal perthynas waith agos ac effeithiol. Mae gan Swyddogion Sabothol Undeb y Myfyrwyr gynrychiolaeth ar gorff llywodraethu'r Brifysgol (Y Cyngor), maent yn cymryd rhan mewn cyfarfodydd rheolaidd gyda'r Is-ganghellor, y Dirprwy Is-ganghellorion ac uwch staff eraill, ac fe'u gwahoddir i fynychu holl Grwpiau Tasg a phwyllgorau'r Cyngor ac

mae hyn yn helpu i sicrhau ein bod yn "*cynnwys llais y myfyrwyr yn benodol mewn prosesau a gofynion rheoliadol*" (Strategaeth Gorfforaethol HEFCW 2017-2020).

Mae Undeb y Myfyrwyr yn cydnabod bod ein dull partneriaethol o ymdrin â Llais y Myfyrwyr yn arwain y sector ac maent wedi ymrwymo i barhau i weithio mewn partneriaeth â'r Brifysgol a'r Uned Ennyn Diddordeb Myfyrwyr i sicrhau bod cynrychiolaeth a llais myfyrwyr ar flaen yr agenda. Bydd Undeb y Myfyrwyr yn sicrhau bod Cynrychiolwyr Cwrs etholedig yn cael cefnogaeth dda, yn ogystal â'r adnoddau y mae arnynt eu hangen i gyflawni eu swyddogaeth, a'u bod yn weledol iawn o gwmpas y campws. Bydd Undeb y Myfyrwyr hefyd yn parhau i sicrhau bod adnoddau ar gael ar gyfer syniadau a chynigion myfyrwyr, fel bod cynlluniau gwaith newydd ac arloesol yn cael eu datblygu'n gyson.

Mae Prifysgol Bangor wedi derbyn canllawiau HEFCW ar arferion da o ran cyllido undebau myfyrwyr democrataidd ac effeithiol a rhoi cynrychiolaeth i fyfyrwyr. I gefnogi'r egwyddor sy'n cael ei nod yn natganiad Wise Cymru ar weithio mewn partneriaeth ym maes addysg uwch, sef "*llunio siarter flynyddol sy'n amlinellu'r disgwyliadau ar y brifysgol a'r myfyrwyr o ran swyddogaethau a chyfrifoldebau,*" mae ein Cytundeb Perthynas ag Undeb y Myfyrwyr yn cael ei adolygu'n flynyddol, ynghyd â'r Siarter Myfyrwyr, gan Grŵp Tasg Undeb y Myfyrwyr.

Mae Undeb y Myfyrwyr ym Mangor yn parhau i gael ei gynrychioli trwy ei gynrychiolwyr etholedig a'i swyddogion yn y trafodaethau ar ddatblygu'r cynllun ffioedd a mynediad. Mae Undeb y Myfyrwyr yn parhau i gymryd rhan lawn yn y trafodaethau ar sut y dylid gwario incwm ffioedd ac mae wedi cyfrannu syniadau ac awgrymiadau sydd wedi cael eu hymgorffori yn y cynllun hwn ac mewn cynlluniau blaenorol. Mae Undeb y Myfyrwyr wedi rhoi cyngor ynglŷn â disgwyliadau myfyrwyr gan sicrhau bod trafodaethau ar lefelau ffioedd y dyfodol yn parhau i ganolbwyntio ar fyfyrwyr. Mae'r mesurau yn y cynllun ffioedd a mynediad yn gyson â'r themâu allweddol a nodir trwy'r cysylltiadau hyn ac maent hefyd yn gyson â chanlyniadau arolygon myfyrwyr, gan gynnwys yr Arolwg Cenedlaethol Myfyrwyr, arolygon myfyrwyr blwyddyn 1 a 2, arolwg profiad ôl-raddedigion hyfforddedig (PTES) ac arolwg profiad ôl-raddedigion ymchwil (PRES). Mae'r cynllun hefyd yn ymateb i faterion a godwyd yng Nghyfarfod Cyffredinol Undeb y Myfyrwyr, lle mae uwch swyddogion, gan gynnwys yr Is-ganghellor a'r Dirprwy Is-gangellorion, yn bresennol. Mae Undeb y Myfyrwyr wedi cadarnhau bod y cynllun ffioedd a mynediad yn adlewyrchu'r trafodaethau a gawsant gyda'r Brifysgol.

Mae Uned Ennyn Diddordeb Myfyrwyr y Brifysgol yn gweithredu ein hymrwymiad i weithio mewn partneriaeth ar lefel sefydliadol ac ar lefel pwnc. Bellach mae pob arolwg myfyrwyr yn cael eu gweinyddu gan yr Uned hon, sydd hefyd wedi datblygu ac yn goruchwylio ymgyrch 'Ar y Cyd...' y Brifysgol: ein cyfrwng i hysbysu myfyrwyr ynglŷn â sut y gweithredir ar eu hadborth. □ Datblygwyd yr ymgyrch hon mewn partneriaeth ag Undeb y Myfyrwyr, ac mae buddsoddi ynddi wedi parhau i godi proffil y llais myfyrwyr ar draws y Brifysgol. Rydym yn parhau i ddatblygu ein Cyfarwyddwyr Ennyn Diddordeb Myfyrwyr ym mhob ysgol academiaidd. Staff academiaidd yw'r rhain gyda chyfrifoldeb strategol dros ennyn diddordeb myfyrwyr, dros feithrin partneriaeth a thros brofiad cyffredinol y myfyrwyr yn eu hysgol. Mae gan Gyfarwyddwyr Ennyn Diddordeb Myfyrwyr gyfrifoldeb dros y canlynol: sicrhau bod y system cynrychiolwyr cwrs yn cael ei hyrwyddo'n dda ac yn digwydd yn unol â disgwyliadau Undeb y

Myfyrwyr; bod myfyrwyr yn ymwybodol sut y gweithredir ar eu hadborth (trwy ymwneud eu hysgol â'r ymgyrch "Ar y Cyd..."); a bod yr Ysgol yn cymryd camau pendant i sicrhau bod gan fyfyrwyr ran mewn penderfyniadau ynghylch eu haddysg eu hunain.

Mae'r Brifysgol wedi cydweithio gydag Undeb y Myfyrwyr ar Strategaeth Addysgu a Dysgu dan arweiniad myfyrwyr, sy'n weithredol ers blwyddyn academaidd 2017/18. Mae pum thema i'r strategaeth hon, a nodwyd ar y cyd gan gynrychiolwyr cwrs a staff academaidd: Asesu ac Adborth, Canlyniadau a Dal Gafael ar Fyfyrwyr, Cynefino a Chefnogaeth i Ôl-raddedigion, Cynllunio Cwricwlwm, a Chyfathrebu ac Ennyn Diddordeb Myfyrwyr. Mae'r strategaeth yn cynnwys yr ymrwymïadau canlynol a fydd yn cadarnhau ymhellach bwysigrwydd llais y myfyrwyr yng ngweithgareddau addysgu a dysgu'r Brifysgol:

- Sicrhau fod myfyrwyr yn cael eu hyfforddi a'u cefnogi i gyfrannu'n weithredol ac i wneud penderfyniadau gwybodus am ddatblygu'r cwricwlwm, a chyflwyno Adolygiadau Cwricwlwm Blynnyddol i drafod trywydd cyrsiau pob ysgol.
- Cynnwys myfyrwyr yn y prosesau cyfweld wrth benodi pob aelod o staff sy'n wynebu myfyrwyr, gan gynnwys swyddi academaidd. Yn ogystal, cynnwys myfyrwyr yn y broses o benodi Cyfarwyddwr Ennyn Diddordeb Myfyrwyr i ymgorffori gweithio mewn partneriaeth ymhellach.
- Cyflwyno sesiynau 'gweithio mewn partneriaeth' yn rheolaidd i Gynrychiolwyr Cwrs gyda Chyfarwyddwyr Ennyn Diddordeb Myfyrwyr yr Ysgolion i gynyddu'r gefnogaeth a roddir i gynrychiolwyr cwrs.
- Datblygu fframwaith ar gyfer ymgynghori ynglŷn â newidiadau arfaethedig i fodiwlau a gwelliannau eraill ar lefel y Brifysgol.
- Parhau i fuddsoddi yn y system o dalu Myfyrwyr Adolygu, gan gynnal lefelau uchel o hyfforddiant a chymorth ar gyfer eu hymwneud â phaneli ail-ddilysu a dilysu.

Darparu Gwybodaeth i Fyfyrwyr a Darpar Fyfyrwyr: Lefelau Ffioedd a Chefnogaeth Ariannol

Bwriad y Brifysgol yw codi'r lefel ffioedd uchaf ar gyfer cyrsiau llawn amser israddedig a TAR (SAC) yn 2018/19 pan gymeradwyir y cynllun ffioedd a mynediad gan Gyngor Cyllido Addysg Uwch Cymru (HEFCW). Y lefel uchaf o ffioedd yw £9,000 ar hyn o bryd.

Mae'r Brifysgol yn cynnig hepgor ffioedd llawn i bob myfyriwr sy'n treulio blwyddyn dramor fel rhan o raglen pedair neu bum mlynedd fel nad yw rhwystrau ariannol yn atal myfyrwyr rhag manteisio ar gyfleoedd o'r fath.

Hyd yn hyn ni chafwyd unrhyw arwydd bod Llywodraeth Cymru yn bwriadu cynyddu'r lefel uchaf o ffioedd sy'n cael eu caniatáu ar gyfer cyrsiau llawn amser israddedig a TAR (SAC) y tu hwnt i 2019/20; fodd bynnag, gall y Brifysgol gynyddu'r ffioedd ar gyfer blynnyddoedd astudio dilynol pe bai Llywodraeth Cymru yn caniatáu unrhyw gynydd yn ôl chwyddiant. Ni fyddai hyn yn effeithio ar hepgor ffioedd i fyfyrwyr sy'n treulio blwyddyn dramor fel rhan o raglen pedair neu bum mlynedd.

Cymerir pob penderfyniad yn ymwneud â ffioedd dysgu mewn ymgynghoriad ag Undeb y Myfyrwyr a bydd y Brifysgol yn rhoi gwybod, drwy'r sianelau cyfathrebu a

nodir yn y testun dilynol, i unrhyw fyfyrwr, neu ddarpar fyfyrwr, y bydd cynnydd o'r fath yn effeithio arnynt.

Ceir gwybodaeth am lefelau ffioedd, cefnogaeth ariannol a chostau astudio ar wefan y Brifysgol (www.bangor.ac.uk/cyllidmyfyrwyr), mewn deunydd printiedig a thrwy negeseuon e-bost at bob ymgeisydd. Caiff prosiectws y Brifysgol ei argraffu dros 18 mis cyn dechrau'r flwyddyn academaidd berthnasol, ac felly mae prosiectws mynediad 2018/19 yn cyfeirio darpar fyfyrwr at wefan y Brifysgol i gael yr wybodaeth ddiweddaraf am ffioedd a chefnogaeth ariannol yn 2018/19. Mae'r Brifysgol yn darparu datganiadau eglur ar ei gwefan mewn adran benodol ar ffioedd a chyllid ar gyfer 2019/20 ymlaen, a bydd yn cyhoeddi'r cynllun ffioedd a mynediad hwn cyn gynted ag y caiff ei gymeradwyo gan Gyngor Cyllido Addysg Uwch Cymru (HEFCW). <<http://www.bangor.ac.uk/studentfinance>>

Bydd yr wybodaeth hon yn cael cyhoedduswydd hefyd mewn diwrnodau agored, ffeiriau recriwtio a digwyddiadau eraill. Yn hydref 2018 cynhyrchir deunydd marchnata'n amlinellu sefyllfa gyllidol myfyrwr ar gyfer 2019/20, gan gynnwys gwybodaeth am ffioedd, grantiau, benthyciadau, ysgoloriaethau a bwrsariaethau, a darperir copïau i'r holl ddarpar fyfyrwr ac ymgeiswyr. Mae'r Brifysgol hefyd yn defnyddio ei system Rheoli Cysylltiadau Cwsmeriaid (CRM) i gyfathrebu â'i holl ddarpar fyfyrwr ac ymgeiswyr fel rhan o'i chynlluniau cyfathrebu parhaus, ac mae gwybodaeth am gyllid myfyrwr yn cael ei hanfon yn rheolaidd drwy negeseuon y system hon.

Mae Prifysgol Bangor yn cydnabod pwysigrwydd rhoi gwybodaeth i fyfyrwr am gostau eu cyrsiau ymlaen llaw, gan gynnwys lefelau ffioedd dysgu ac unrhyw gostau ychwanegol y gallai myfyriwr ddisgwyl eu cael wrth astudio. O'r herwydd mae costau ychwanegol cyrsiau wedi'u cynnwys yn y wybodaeth a ddarperir am y cwrs ar wefan y Brifysgol. Mae Prifysgol Bangor wedi ymrwmo i gydymffurfio â chanllawiau'r Awdurdod Cystadleuaeth a Marchnadoedd ar gyfer Addysg Uwch (<http://www.gov.uk/government/publications/higher-education-consumer-law-advice-for-providers>).

Tynnwyd sylw ers nifer o flynyddoedd at bryderon ynghylch costau 'ychwanegol' yn ymwneud â chysiau penodol. Gwnaeth Undeb Cenedlaethol y Myfyrwr ymchwil penodol yn 2012 o dan y teitl "Pound in Your Pocket" a lluniwyd dangosyddion a chyfarwyddyd cychwynnol. Yn seiliedig ar adborth gan fyfyrwr, mae'r Brifysgol yn parhau i weithio gydag Undeb y Myfyrwr i weithredu ystod o argymhellion i fynd i'r afael â'r pryderon hyn gan gynnwys dileu rhai costau sy'n gysylltiedig yn uniongyrchol ag astudiaethau academaidd myfyrwr (e.e. argraffu, rhwymo). Mae'r Brifysgol hefyd wedi ymrwmo i ddarparu gwell gwybodaeth i fyfyrwr, gan ddarparu gwybodaeth ar-lein am gyrsiau gan gynnwys costau ychwanegol cyrsiau i roi mwy o wybodaeth i ddarpar fyfyrwr wrth iddynt ymchwilio i wahanol gyrsiau. Mae hyn yn amlygu'r ffaith, gan ddibynnu ar y cwrs sy'n cael ei astudio, y gallai fod costau ychwanegol penodol ar gyfer cwrs y bydd angen i fyfyrwr eu talu. Gellir rhoi'r costau hyn mewn tri chategori:

- i) Costau Gorfodol: costau sy'n gysylltiedig â modiwl craidd neu orfodol penodol y mae'n ofynnol i'r myfyrwr ei gwblhau i gwblhau'r cymhwyster (e.e. teithiau maes gorfodol, gwisgoedd i fyfyrwr ar leoliad, gwiriad gan y Gwasanaeth Datgelu a Gwahardd (DBS))

- ii) Costau Angenrheidiol a Geir: efallai na fydd pob myfyriwr yn cael y costau hyn, a bydd yn amrywio yn dibynnu ar y cwrs (e.e. aelodaeth o gorff proffesiynol, teithio i leoliadau, meddalwedd arbenigol, cyfarpar diogelu personol).
- iii) Costau Dewisol: yn ddibynnol ar y modiwlau neu'r gweithgaredd sy'n cael eu dewis a chânt eu dangos i roi syniad o'r costau dewisol a allai godi er mwyn i fyfyrwyr fedru gwneud dewis mor wybodus â phosibl (e.e. gallai'r costau hyn gynnwys digwyddiadau graddio, teithiau maes dewisol, teithiau yn ystod yr Wythnos Groeso).

Mae gwybodaeth am argaeledd cefnogaeth ariannol i grwpiau sydd heb gynrychiolaeth ddigonol yn cael ei chyhoeddi drwy'r sianelau a nodwyd yn gynharach, yn ogystal ag mewn digwyddiadau penodol. Yn eu plith mae digwyddiad gwybodaeth wedi'i anelu at fyfyrwyr hŷn ar gyrsiau Mynediad i Addysg Uwch, ac Ysgol Haf sy'n targedu rhai o gefndiroedd incwm isel a rhai o gyn ddalgyloedd Cymunedau yn Gyntaf ac o gymdogaethau cyfranogiad isel. Caiff gwybodaeth am argaeledd cefnogaeth ariannol (yn cynnwys Ysgoloriaethau'r Coleg Cymraeg Cenedlaethol) i rai sydd â diddordeb mewn cyfleoedd Addysg Uwch drwy gyfrwng y Gymraeg ei dosbarthu drwy ein deunyddiau marchnata cyfrwng Cymraeg, digwyddiadau cyfrwng Cymraeg a chynlluniau cyfathrebu.

Nod Prifysgol Bangor yw darparu gwybodaeth a chefnogaeth i fyfyrwyr i sicrhau y byddant yn cael y gorau o'u profiad mewn prifysgol. Yn arbennig, mae'n bwysig nad yw pryderon ariannol diangen yn cael effaith niweidiol ar eu cyfnod yma. Mae'r Uned Cefnogaeth Ariannol yn rhan o'r adran Gwasanaethau Myfyrwyr ac mae yno staff profiadol a all roi cyngor, gwybodaeth ac arweiniad ar bob agwedd ar gyllid myfyrwyr, yn cynnwys: cyllid ar gyfer cyrsiau llawn-amser a rhan-amser i israddedigion; cyllid i ôl-raddedigion; bwrsariaethau ac ysgoloriaethau; cronfeydd caledi a grantiau argyfwng; cyllidebu. Mae bwrsariaethau ar gael i helpu myfyrwyr â chostau teithiau maes i sicrhau nad yw fforddiadwyedd yn rhwystr rhag cymryd rhan mewn gweithgareddau defnyddiol o'r fath.

Tynnir sylw hefyd at ddarpariaeth cefnogaeth ariannol ychwanegol i fyfyrwyr sy'n gadael gofal ac i fyfyrwyr gyda chyfrifoldebau gofalu yn ein deunydd ar-lein ac yn ein holl ddeunydd marchnata. Mae person cyswllt penodedig yn adran Gwasanaethau Myfyrwyr y Brifysgol i fyfyrwyr sy'n gadael gofal a gofalwyr. Gall roi cymorth gyda llenwi ffurflenni cais am gyllid myfyrwyr; mynediad at gefnogaeth ariannol benodol i fyfyrwyr sy'n gadael gofal ac i ofalwyr drwy fwrsariaethau a chronfeydd caledi'r Brifysgol; cyswllt ag asiantaethau allanol ynghylch bwrsariaethau a grantiau gwladol y gall myfyrwyr fod yn gymwys i'w cael; a chyngor cyffredinol ar faterion ariannol. Caiff yr ymgeiswyr hynny sy'n nodi ar y ffurflen UCAS eu bod yn gadael gofal eu hysbysu am y gefnogaeth benodol hon gan y person cyswllt penodedig yn y Brifysgol sy'n gyfrifol am fyfyrwyr sy'n gadael gofal.

Darperir siop un stop i fyfyrwyr Prifysgol Bangor er mwyn eu helpu i wneud cais am Lwfansau i Fyfyrwyr Anabl - grant yw hwn i helpu i dalu'r costau ychwanegol y gall myfyrwyr eu hwynebu o ganlyniad i anabledd. Mae'r Brifysgol yn cynorthwyo myfyrwyr a darpar fyfyrwyr i wneud ceisiadau am y Lwfans i Fyfyrwyr Anabl a gall drefnu iddynt gael asesiad o'u hanghenion drwy Ganolfan ACCESS y Brifysgol. Lle credir bod gan fyfyrwr wahaniaeth dysgu penodol megis dyslecsia neu ddyspracsia, gall myfyrwyr gael asesiad diagnostig llawn i ddarparu'r dystiolaeth sy'n ofynnol i

wneud cais am Lwfans i Fyfyrrwyr Anabl. Mae Prifysgol Bangor wedi cofrestru gyda Grŵp Sicrhau Ansawdd y Lwfans i Fyfyrrwyr Anabl er mwyn darparu tiwtor arbenigol i fyfyrrwyr sy'n derbyn cyllid gan Cyllid Myfyrrwyr Lloegr ac o'r herwydd mae'n rhaid i ni ddangos tystiolaeth ein bod yn cydymffurfio â Fframwaith Sicrhau Ansawdd y Lwfans i Fyfyrrwyr Anabl mewn archwiliad blynyddol. Mae Canolfan Access Prifysgol Bangor a'i Chanolfan Estyn Allan yn Aberystwyth yn ganolfan asesu achrededig. Mae myfyrrwyr nad ydynt yn gymwys i gael Lwfans i Fyfyrrwyr Anabl yn cael darpariaeth gyffelyb gan y Gwasanaethau Anabledd. Efallai y gall myfyrrwyr anabl wneud cais hefyd am rai budd-daliadau a bydd Cynghorwr Ariannol Myfyrrwyr y Brifysgol yn gallu rhoi cyngor pellach ar hyn.

Mae mwyafrif llethol ein hisraddedigion yn dymuno byw yn neuaddau preswyl y Brifysgol yn eu blwyddyn gyntaf. Mae angen iddynt archebu eu lle fisoedd ymlaen llaw cyn cyrraedd Bangor ac ymhell cyn iddynt dderbyn eu cyllid myfyrrwyr. I rai myfyrrwyr, gall dod o hyd i'r blaendal gofynnol i sicrhau lle mewn neuadd breswyl fod yn anhawster a gall hynny atal darpar fyfyrrwyr rhag gwneud cais am lety neu hyd yn oed eu hatal rhag mynd i brifysgol. Rydym yn cydnabod hyn fel rhwystr posib ac rydym wedi cyflwyno cynllun lle gall darpar fyfyrrwyr na all dalu'r blaendal gofynnol wneud cais i ohirio'r taliad nes iddynt dderbyn eu cyllid myfyrrwyr.

Sail Resymegol a Dull Gweithredu Strategol

Mae gan y Brifysgol nifer o ddogfennau strategol pwysig y mae'r cynllun ffioedd a mynediad hwn wedi ei seilio arnynt.

Cynllun Strategol Prifysgol Bangor

Mae cynllun strategol cyfredol y Brifysgol (<https://www.bangor.ac.uk/cynllun-strategol>), a gymeradwywyd gan Gyngor y Brifysgol yn Rhagfyr 2014, yn cynnwys y nodau a'r amcanion canlynol sy'n berthnasol i'r cynllun ffioedd a mynediad hwn:

Blaenoriaeth Strategol 1 - Addysg a Phrofiad Rhagorol i Fyfyrrwyr

Amcan 1: □ Darparu addysg arbennig o ansawdd uchel

- Adolygu'n gyson safonau asesu a rhoi adborth.
- Cadarnhau'r drefn o ystyried *myfyrrwyr fel partneriaid* yn eu haddysg.
- Gwella canlyniadau yn ymwneud â myfyrrwyr, yn cynnwys cynnydd, dal gafael ar fyfyrrwyr, cwblhau a dosbarthiadau gradd.

Amcan 2: Rhoi profiad ac amgylchedd dysgu rhagorol, sy'n rhoi'r cyfle gorau posibl i'n myfyrrwyr i lwyddo

- Parhau i roi pwyslais ar fyfyrrwyr fel partneriaid drwy sicrhau bod holl fyfyrrwyr y Brifysgol yn cael eu cynrychioli'n effeithiol.
- Gweithio mewn partneriaeth ag Undeb y Myfyrrwyr i sefydlu gweithio mewn partneriaeth â myfyrrwyr ar draws pob agwedd ar brofiad myfyrrwyr.
- Parhau i wella'r ffordd rydym yn cyfathrebu â'n myfyrrwyr.
- Parhau i roi cefnogaeth fugeiliol o ansawdd uchel.
- Parhau gyda'n hymrwymiad i ddarparu amgylchedd addysgol teg gan sicrhau y caiff amgylchedd cynhwysol ei gynnal a'i wella.

Amcan 4: Meithrin ymwneud cynyddol ag addysg mewn cymunedau ar draws y rhanbarth

- Parhau i gynyddu gwaith Canolfan Ehangu Mynediad y Brifysgol.
- Parhau i ddatblygu ein dealltwriaeth o'r rhwystrau i addysg bellach ac uwch a wynebir gan gymunedau yn y rhanbarth.
- Ymwneud â phobl o'r cymunedau mwyaf difreintiedig yn economaidd.
- Parhau i gynnig cefnogaeth ariannol benodol i fyfyrwyr.
- Cydnabod pwysigrwydd dal gafael ar fyfyrwyr a'r sialensiau ychwanegol sy'n deillio o ehangu mynediad i Addysg Uwch.
- Cydweithio â sefydliadau a chymunedau rhanbarthol.

Amcan 5: Hyrwyddo ymwneud â chyflogwyr a gweithgareddau arloesi a menter, cefnogi entrepreneuriaeth myfyrwyr a chreu mentrau newydd gan ein myfyrwyr

- Sefydlu portffolio helaeth o gysylltiadau cydweithredol rhwng myfyrwyr a sefydliadau yn y sectorau preifat, cyhoeddus a'r drydedd sector.
- Parhau i gefnogi Gwobr Cyflogadwyedd Bangor.
- Cynyddu nifer ac ystod y cyfleoedd i fyfyrwyr ennill profiad trosglwyddadwy.

Blaenoriaeth Strategol 3 - Prifysgol Ryngwladol i'r Rhanbarth

Amcan 1: Sicrhau profiad unigryw Bangor i fyfyrwyr rhyngwladol

- Ymgysylltu â'r myfyrwyr rhyngwladol i sicrhau bod eu barn yn cael ei chlywed.
- Sicrhau profiad o'r un ansawdd i fyfyrwyr rhyngwladol.
- Cefnogi'r myfyrwyr rhyngwladol i ymwneud yn llawn â'r cyfleoedd sydd ar gael iddynt yn y Brifysgol.
- Cefnogi dulliau arloesol o gyfoethogi profiad myfyrwyr rhyngwladol.

Amcan 3: Hybu a chefnogi ehangu gorwelion daearyddol

- Cynnal niferoedd staff a myfyrwyr sy'n cymryd rhan mewn cyfnewidiadau rhyngwladol, a chynyddu hynny lle bo modd.
- Hyrwyddo a sefydlu polisi i gefnogi'r nod o gynyddu cyfranogiad rhyngwladol a rhyngddiwyllynnol.

Blaenoriaeth Strategol 4 - Yr Iaith a'r Diwylliant Cymraeg ac Ymwneud â'r Cyhoedd

Amcan 1: Parhau i gynyddu ac ehangu darpariaeth cyfrwng Cymraeg a gwasanaethau Cymraeg

- Hyrwyddo ein darpariaeth cyfrwng Cymraeg ymhellach i ddarpar fyfyrwyr.
- Cynyddu cyfranogiad myfyrwyr israddedig ac ôl-raddedig fwyfwy yn y ddarpariaeth cyfrwng Cymraeg.
- Ymestyn ymhellach yr ystod o fodiwlau cyfrwng Cymraeg sydd ar gael i fyfyrwyr.
- Hyrwyddo a datblygu ymhellach y gefnogaeth a gynigir i fyfyrwyr i gynnal neu wella ymhellach eu sgiliau Cymraeg.
- Hyrwyddo ymhellach wasanaethau dwyieithog y Brifysgol i fyfyrwyr.

Mae Cyngor y Brifysgol yn derbyn adroddiad blynyddol ar gynnydd yn erbyn Dangosyddion Perfformiad Allweddol sy'n sail i'r Cynllun Strategol. Mae'r Dangosyddion Perfformiad Allweddol hyn hefyd yn cael eu hystyried yn flynyddol gydag uwch reolwyr fel rhan o brosesau cynllunio strategol y Brifysgol.

Cynllun Strategol Undeb Bangor

Mae Undeb Bangor, Undeb Myfyrwyr Prifysgol Bangor, wedi datblygu cynllun strategol ar gyfer y cyfnod 2016 – 2019 (<https://cy.undebbangor.com/einstori/cynllun/>) sy'n cynnwys nodau ac amcanion ar gyfer myfyrwyr sy'n berthnasol i'r cynllun ffioedd a mynediad hwn ac a gefnogir ganddo. Maent fel a ganlyn:

Blaenoriaeth Un: Eich Addysg

□ Defnyddio ein perthynas gref â'r Brifysgol i lawn sefydlu diwylliant ohonoch chi a'ch llais wrth galon eich addysg a'r penderfyniadau sy'n effeithio arnoch.

- Datblygu'r 'Strategaeth Addysgu dan Arweiniad Myfyrwyr' cyntaf erioed.
- Sicrhau cynrychiolaeth lawn i fyfyrwyr ar bob pwyllgor neu fforwm Prifysgol.
- Datblygu, lansio a sefydlu proses 'Asesiad Effaith ar Fyfyrwyr' ar draws pob strwythur gwneud penderfyniadau yn y brifysgol.

Gweithio gyda chi i feithrin cyfleoedd i chi gyfarfod â'ch cyfoedion i ddatblygu eich addysg, creu cymunedau a dathlu eich pwnc.

- Hwyluso datblygiad 'Cymdeithasau Academaidd' ar draws pob rhaglen.
- Gweithio ar y cyd i ddatblygu a chodi eich llais fel myfyriwr sy'n siarad Cymraeg a chefnogi datblygiad addysg cyfrwng Cymraeg.

Blaenoriaeth Dau: Eich Cyfleoedd

Datblygu ein dealltwriaeth, ein gallu a'n gwybodaeth er mwyn i ni allu eich hwyluso i ddatblygu, llywio a meithrin y cyfleoedd rydych yn dymuno eu cael wrth astudio ym Mangor.

- Gweithio gyda chi i ddatblygu a chynyddu cefnogaeth wedi'i deilwra ar gyfer eich gweithgareddau rhyddid, diwylliannol a ffydd.
- Llywio datblygiad 'Strategaeth Cyfleoedd' cydweithredol ar draws y Brifysgol i dynnu ynghyd a chryfhau'r ystod eang o weithgareddau, projectau a chyfleoedd dan arweiniad myfyrwyr a gynigir ar draws y Brifysgol.

Defnyddio ein safle, profiad ac adnoddau i ddatblygu'r cyfleoedd a'r profiadau a fydd yn eich helpu i ddatblygu eich cyflogadwyedd a sicrhau eich dyfodol ar ôl y brifysgol.

- Darparu llwyfan ar gyfer arloesedd a gweithgareddau menter dan arweiniad myfyrwyr a helpu i sicrhau cyfleoedd yn y brifysgol ac yn y gymuned ehangach.
- Gweithio gyda chi i sefydlu 'Raglen Datblygu Arweinyddiaeth' bwrpasol.
- Ehangu ein rhaglen dan arweiniad cyfoedion fel bod mwy ohonoch yn gallu llywio datblygiad a chyflwyniad hyfforddiant a grymuso'r genhedlaeth nesaf o arweinwyr myfyrwyr.

Blaenoriaeth Tri: Eich Cefnogaeth

Gweithio gyda chi a'r brifysgol i roi systemau cefnogaeth cyfoedion ar waith, neu eu datblygu ymhellach, er mwyn eich galluogi a'ch cefnogi chi drwy gydol eich amser ym Mangor.

- Datblygu 'Cynllun Mentora Myfyrwyr' ar draws y brifysgol.
- Datblygu ein gwaith cydweithredol gyda'r Ganolfan Addysg Ryngwladol fel ein bod yn llawn ddeall anghenion a gofynion Myfyrwyr Rhyngwladol.
- Gweithio gyda 'myfyrwyr sy'n byw gartref' i ddatblygu systemau cefnogi, gofod cymdeithasol ac ymdeimlad o gymuned.

Adolygu'r hyn rydym yn ei gynnig i chi ar hyn o bryd ym meysydd cyngor academiaidd, lles a chefnogaeth o ran dycnwch emosiynol ac iechyd meddwl da a rhoi'r systemau cefnogi rydych eu hangen mewn lle.

- Sefydlu projectau ymchwil penodol i ddod i'ch nabod chi, ein gwahanol gymunedau myfyrwyr, gan deilwra ein cefnogaeth i bob un ohonoch.
- Datblygu 'Gwasanaeth Cyngor Academiaidd' a fydd wrth law i roi cyngor diduedd a chyfrinachol, cyfarwyddyd a chynrychiolaeth ymarferol i chi.

Blaenoriaeth Pedwar: Eich Cymuned

□ Cryfhau ein safle a'n dylanwad o fewn y gymuned leol a'r gymuned ehangach i sicrhau bod eich llais a'ch syniadau yn ganolog i'r penderfyniadau sy'n effeithio arnoch a bod yr effaith a sicrhewch trwy gyfrwng Caru Bangor yn cael ei hadnabod a'i dathlu.

- Ehangu ffocws brand 'Caru Bangor' i gynnwys ystod ehangach o brojectau yn y gymuned dan arweiniad myfyrwyr.
- Sicrhau cynrychiolaeth myfyrwyr ar bob corff gwneud penderfyniadau yn y gymuned leol.
- Gweithio gyda chi i sefydlu 'Projectau Mynediad at Addysg Uwch' penodol sy'n cynnig cyfleoedd i chi weithio gyda'r gymuned leol.
- Sefydlu 'Fforwm Cymuned Myfyrwyr' fel bod eich llais yn cael ei glywed ac y gellir cynhyrchu a gweithredu ar syniadau am well Bangor.
- Datblygu ein gwaith cydweithredol gydag UMCB (Undeb Myfyrwyr Cymraeg Bangor) fel bod gennym gynllun a strategaeth glir i greu twf i'r iaith Gymraeg a datblygu cyfleoedd diwylliannol.
- Gweithio gyda chi a'r gymuned leol i sicrhau eich bod yn teimlo'n ddiogel ym Mangor ac yn teimlo eich bod yn gallu herio rhagfarn.

Cynllun Cydraddoldeb Strategol

Mae ail Gynllun Cydraddoldeb Strategol (2016-2020) y Brifysgol (https://www.bangor.ac.uk/humanresources/equalitydiversity/Strategic_Equality_Plan_2016_CY.pdf) yn ddatganiad o ymrwymiad parhaus Prifysgol Bangor i hyrwyddo cydraddoldeb ac amrywiaeth. Mae'r cynllun gweithredu cysylltiedig yn nodi'r camau gweithredu y mae'r Brifysgol wedi eu nodi er mwyn cyflawni ei hamcanion cydraddoldeb. Mae'r Cynllun Cydraddoldeb Strategol a'r Cynllun Gweithredu wedi cael eu datblygu nid yn unig o fewn cyd-destun dyletswyddau cyfreithiol y Brifysgol

dan Ddeddf Cydraddoldeb 2010 a'r Dyletswyddau Penodol i Gymru, ond hefyd gan gyfeirio at Gynllun Strategol y Brifysgol.

Nod ymrwymiad y Brifysgol i gydraddoldeb yw darparu amgylchedd sy'n parchu ac yn gwerthfawrogi cyfraniad cadarnhaol ei holl aelodau, fel y gallant wireddu eu llawn botensial a chael budd a mwynhad o'r rhan a chwaraeant ym mywyd y Brifysgol. I gyrraedd y nod hwn, mae'r Brifysgol yn cydnabod fod gan ei holl aelodau a darpar aelodau yr hawliau sylfaenol isod:

- Cael eu trin ag urddas a pharch
- Cael eu trin yn deg
- Cael eu hannog i wireddu eu posibilïadau'n llawn

Mae'r Cynllun Cydraddoldeb Strategol yn nodi:

- Amcanion sy'n adlewyrchu ymrwymïadau a gafodd eu trosglwyddo o Gynllun Cydraddoldeb Strategol cyntaf y Brifysgol ;
- Projectau ac amcanion allweddol sy'n cael eu harwain gan yr agenda cydraddoldeb ac sydd wedi eu sefydlu'n gadarn naill ai yn strategaeth y brifysgol neu mewn strategaethau allweddol eraill o eiddo'r brifysgol;
- Projectau newydd sydd wedi'u nodi drwy ymwneud staff a myfyrwyr.

Mae amcanion cydraddoldeb y brifysgol wedi eu seilio ar ystod o gynlluniau gweithredu sy'n gysylltiedig ag o leiaf un nodwedd warchoddedig dan y Ddeddf Cydraddoldeb, sef oedran, anabled, hunaniaeth rhyw, beichiogrwydd neu famolaeth, hil, crefydd neu gred, rhyw a chyfeiriadedd rhywiol.

Strategaeth Profiad Myfyrwyr

Yn 2011, roedd Prifysgol Bangor yn un o'r prifysgolion cyntaf yn y Deyrnas Unedig i wneud ymrwymiad sefydliadol i ymgorffori gweithio mewn partneriaeth â myfyrwyr yn rhan o bob agwedd ar brofiad y myfyriwr (gweler tudalennau 7-9, *Cyfeiriadau'r Dyfodol ar gyfer Addysg Uwch yng Nghymru: Myfyrwyr fel Partneriaid*). Gwnaethom yr ymrwymiad hwn trwy ein Strategaethau Profiad Myfyrwyr a gafodd eu cydysgrifennu gydag Undeb y Myfyrwyr. Y weledigaeth gyffredin oedd gweithio mewn partneriaeth mewn ffordd sy'n mynd y tu hwnt i fod â chynrychiolwyr myfyrwyr neu ymgynghori â myfyrwyr, a thuag at gydweithio ar sail parch rhwng y naill ochr a'r llall. Gwelwn weithio mewn partneriaeth fel modd i gynyddu cyfranogiad ein myfyrwyr trwy gydnabod y cyfraniad allweddol bwysig y gall myfyrwyr ei wneud tuag at wella a llywio eu prifysgol eu hunain. Dros y chwe blynedd ddiwethaf, cyflwynwyd yr ymrwymiad hwn ac mae gweithio mewn partneriaeth wedi'i sefydlu ar draws y sefydliad yn y ffyrdd canlynol:

- cynrychiolaeth gan fyfyrwyr ar bob pwyllgor Prifysgol;
- system cynrychiolwyr cwrs gryfach lle darperir hyfforddiant i gynrychiolwyr trwy Undeb y Myfyrwyr, a chod ymarfer wedi'i a ddatblygwyd ac a gaiff ei fonitro ar draws pob ysgol academiaidd;
- cefnogaeth gan y Brifysgol i gynhyrchu Datganiad Myfyrwyr Blynyddol ar Sail Tystiolaeth gan Undeb y Myfyrwyr a fydd yn cynorthwyo'r Brifysgol i werthuso a datblygu profiad y myfyrwyr;

- cyflwyno Project Llais Myfyrwyr yn 2012 i weithio gydag ysgolion academiaidd i ymgorffori llais y myfyrwyr yn rhan o addysgu a dysgu (cafodd hyn ei ddatblygu yn swyddogaeth newydd a pharhaol yn y Brifysgol: yr Uned Ennyn Diddordeb Myfyrwyr);
- creu, mewn cydweithrediad ag Undeb y Myfyrwyr, ddiwrnodau Cynllun Gweithredu NSS blynyddol mewn ysgolion academiaidd i hwyluso cynnwys myfyrwyr yn uniongyrchol yn rhan o ymateb eu hysgol i'r NSS, gan gynnwys gosod y blaenoriaethau a'r camau gweithredu ar gyfer y flwyddyn i ddod;
- sefydlu swydd Cyfarwyddwr Ennyn Diddordeb Myfyrwyr ym mhob ysgol academiaidd er mwyn cyflwyno ein dull strategol o weithio mewn partneriaeth â myfyrwyr trwy gydol y flwyddyn, ac i sicrhau y gweithredir ar gamau sy'n deillio o adborth myfyrwyr;
- Dyrannu cyllid y Brifysgol i'r Gwobrau Addysgu Dan Arweiniad Myfyrwyr a gynhelir yn flynyddol gan Undeb y Myfyrwyr;
- ymgorffori cyflwyniadau myfyrwyr yn rhan o brosesau'r Archwiliad Ansawdd Mewnol ac Ailddilysu;
- creu cytundebau partneriaeth rhwng gwasanaethau canolog y brifysgol ac Undeb y Myfyrwyr i nodi meysydd cydweithio ac i egluro meysydd cyfrifoldeb y cytunwyd arnynt.

Nawr bod diwylliant o weithio mewn partneriaeth wedi'i ymgorffori yn rhan ganolog o'r gwaith o ddatblygu addysgu a dysgu, yn rhan o ymarfer ein hysgolion academiaidd, ac yn rhan o'r gwaith o werthuso ein gwasanaethau canolog, gwiredwyd holl bwrpas llunio Strategaeth Profiad Myfyrwyr ar draws y sefydliad. Yn hytrach na pharhau â strategaeth mor eang, byddwn yn parhau i ddatblygu'r gwaith o hyrwyddo gwelliannau dan arweiniad myfyrwyr trwy gyfrwng projectau a strategaethau penodol sy'n gadael i ni fod â throsolwg manylach ar gynnydd.

Strategaeth Addysgu a Dysgu dan Arweiniad Myfyrwyr 2017-2020

Mae Undeb y Myfyrwyr wedi cydweithio â'r Brifysgol i ddatblygu Strategaeth Addysgu a Dysgu dan arweiniad myfyrwyr. Sefydlwyd grŵp llywio staff a myfyrwyr i oruchwylio datblygiad y strategaeth a gwnaed penderfyniad i ganolbwyntio ar bedwar thema strategol yn seiliedig ar farn ein myfyrwyr o'r hyn oedd yn bwysig i'w profiad dysgu. O ran pob thema, dewiswyd staff a myfyrwyr i arwain trafodaethau a datblygu cynnwys. Mae'r strategaeth wedi cael ei hysgrifennu, o'r dechrau i'r diwedd, mewn partneriaeth lwyd rhwng y Brifysgol ac Undeb y Myfyrwyr ac arweinwyd myfyrwyr.

Mae pedair thema'r strategaeth fel a ganlyn:

1. Datblygu cwricwlwm ar gyfer y dyfodol
2. Asesu ac Adborth
3. Ennyn Diddordeb Myfyrwyr a Chynrychiolaeth Effeithiol
4. Canlyniadau myfyrwyr a dal gafael ar fyfyrwyr

Bydd llwyddiant y strategaeth yn cael ei fesur trwy ystod o fetrigau a ddatblygwyd o dan bob un o'r pedair thema. Gorwedd y cyfrifoldeb am fonitro'r strategaeth gyda Grŵp Tasg Addysgu a Dysgu'r Brifysgol, sy'n cael ei gadeirio gan y Dirprwy Is-ganghellor (Addysgu a Dysgu) a'r Dirprwy Is-ganghellor (Myfyrwyr). Ymhelaethir ar y pedair thema yn adrannau canlynol y ddogfen hon, lle bo hynny'n berthnasol.

Grŵp Strategaeth Iechyd Meddwl Myfyrwyr

Mae Prifysgol Bangor wedi ymrwmo i ddarparu cefnogaeth gadarnhaol ar gyfer ei holl fyfyrwyr. Mae Grŵp Strategaeth Iechyd Meddwl Myfyrwyr y Brifysgol yn dod ag arbenigedd staff a chynrychiolaeth myfyrwyr ynghyd i hyrwyddo dull gweithredu sefydliadol i warchod lles meddyliol ein myfyrwyr. Mae'r grŵp yn creu ac yn goruchwyllo Strategaeth Iechyd Meddwl Myfyrwyr y Brifysgol sydd wedi datblygu dros y blynyddoedd ac sydd bellach yn cynnwys chwe phrif faes sy'n cyfuno i gefnogi ein dull strategol o gefnogi lles meddyliol ein myfyrwyr:

- Darparu fframwaith o gymorth sydd ar gael ac yn berthnasol i fyfyrwyr presennol.
- Casglu data ac ysgogi adborth er mwyn gwella cefnogaeth.
- Gwella cysylltiadau ag asiantaethau allanol.
- Creu amgylchedd cynhwysol sy'n hyrwyddo lles meddyliol ymysg myfyrwyr.
- Meithrin ymwybyddiaeth ledled y brifysgol.
- Darparu hyfforddiant i staff.

Sicrhau Ansawdd ein Gwasanaethau Cefnogi Myfyrwyr

Rydym yn gwybod bod ansawdd ein cefnogaeth i fyfyrwyr yn un o'r rhesymau pam fod myfyrwyr yn dewis astudio yma; byddwn felly'n parhau i sicrhau bod ein gwasanaethau cefnogi myfyrwyr yn cyrraedd safonau ansawdd trylwyr. Amlygwyd pwysigrwydd hyn ym mis Mehefin 2017 pan gafodd y Brifysgol safon aur yn y Fframwaith Rhagoriaeth Addysgu aur (TEF) a chyfeiriwyd at dystiolaeth o "*gefnogaeth bersonol ... wedi'i gwreiddio yn niwylliant y Brifysgol*".

Mae'r Brifysgol yn sicrhau ansawdd ei gwasanaethau cefnogaeth i fyfyrwyr drwy'r Safon Ansawdd Matrics - safon ansawdd genedlaethol llywodraeth y Deyrnas Unedig ar gyfer gwasanaethau gwybodaeth, cyngor ac arweiniad yn ymwneud ag amcanion dysgu a gyrfa. □ Achredir drwy asesiad trylwyr ar sail tri diwrnod o gasglu tystiolaeth drwy gyfweiliadau ar draws pob lefel o staff gwasanaeth, er mwyn sicrhau bod meini prawf cynhwysfawr y safon ansawdd wedi eu gwreiddio ym mhob lefel o weithredu. Roedd ein hasesiad yn cynnwys cyfweiliadau gyda phartneriaid allanol, megis cyflogwyr, yn ogystal â sampl sylweddol o fyfyrwyr. Mae meini prawf y safon ansawdd yn ymdrin â phob agwedd ar gynllunio, darparu a gwerthuso ond y peth pwysicaf i'r Cynllun Ffioedd a Mynediad yw'r pwyslais ar amcanion gwasanaeth clir a gaiff eu gwerthuso drwy ganlyniadau mesuradwy sy'n bwydo i dargedau ar gyfer gwelliant parhaus. I gyflawni'r safon mae angen i'n gwasanaethau cefnogi myfyrwyr gael mesurau effaith manwl yn ymwneud â darparu cefnogaeth sgiliau astudio, cefnogaeth anabledd, cefnogaeth ariannol, cefnogaeth iechyd meddwl ac ati. O fewn y Safon Matrics, mae'n rhaid i'r mesurau effaith hyn fynd tu hwnt i lefelau boddhad ac yn hytrach ganolbwyntio ar y graddau y mae'r gwasanaeth wedi effeithio ar allu myfyrwyr i symud ymlaen gyda'u hastudiaethau ac amcanion gyrfa. Mae hyn yn ein galluogi i fesur canran y myfyrwyr sy'n dweud bod cefnogaeth er enghraifft wedi eu

galluogi i aros ar gwrs, neu hyrwyddo eu cynnydd academiaidd, neu gynyddu lefel eu hyder mewn sgil yn gysylltiedig â gyrfa. Mae'r adborth hwn gan fyfyrwyr ar ganlyniadau'r gefnogaeth y maent yn ei chael yn ein galluogi i dargedu adnoddau er mwyn sicrhau'r effaith orau posibl, yn ogystal â monitro a yw'r gwasanaeth yn cyflawni anghenion pob grŵp o fyfyrwyr. Mae hyn yn sicrhau ansawdd y ddarpariaeth ac yn ein galluogi i fwydo profiadau myfyrwyr i'r broses o wella'n barhaus y gwasanaethau hynny.

Cloriannu Cynlluniau Ffioedd Blaenorol

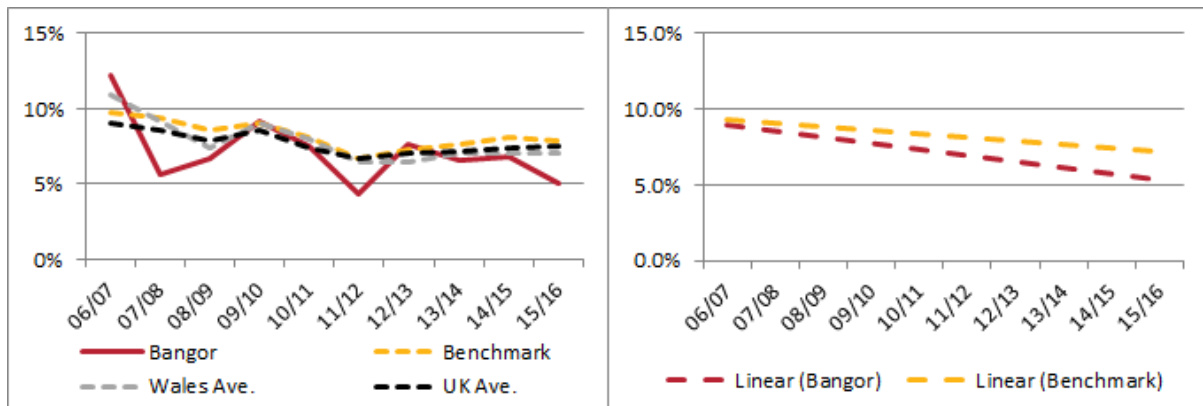
Ers cyflwyno'r cynllun ffioedd cyntaf yn 2012-13, mae pob fersiwn ddilynol wedi cynnwys trafodaeth fanwl yn ymwneud â naratif, lefelau gwariant a thargedau sydd wedi cynnwys Undeb y Myfyrwyr, uwch reolwyr, a rheolwyr gwasanaethau allweddol sydd â chyfrifoldeb dros y meysydd hynny sy'n cael eu datblygu fel rhan o'r ymrwymadau parhaus a nodir yn y cynlluniau.

Mae pecyn bwrsariaethau'r Brifysgol a roddir drwy brawf modd wedi bod yn llwyddiannus ac mae wedi cyrraedd y targed neu'n uwch na hynny ers nifer o flynyddoedd. Mae hyn yn parhau'n ymrwymiad allweddol yn y cynllun ffioedd a mynediad hwn, o ran ymdriniaeth a lefel gwariant, er mwyn sicrhau bod rhwystrau i fynediad oherwydd incwm teuluol yn cael eu lleihau i'r eithaf.

Mae gweithgareddau ehangu mynediad y Brifysgol yn parhau i ddatblygu'n unol â galwadau partneriaid rhanbarthol ac yn adeiladu ar feysydd cryfder presennol; mae natur ymrwymiad y brifysgol wedi cael ei diweddarau'n unol â hynny yn y cynllun ffioedd ac ymrwymiad hwn.

Cafodd dull gweithredi cynhwysol y Brifysgol ei gydnabod ym mis Mehefin 2017 trwy ddyfarnu safon aur i'r brifysgol yn y Fframwaith Rhagoriaeth Addysgu aur (TEF) pan nodwyd fod "*metrigau'r darparwr, a gyfnerthwyd gan y cyflwyniad, yn dangos bod myfyrwyr o bob cefndir yn cael canlyniadau rhagorol yn gyson.*".

Mae'r cynllun ffioedd a mynediad hwn yn ailddatgan ymrwymiad Prifysgol Bangor i wella dal gafael ar fyfyrwyr ac yn canolbwyntio ein sylw ar y meysydd hynny lle credwn y gallwn gael yr effaith fwyaf. Mae dal gafael ar fyfyrwyr a ddaeth i mewn yn 2015/16 (a fesurir drwy ddangosydd perfformiad y Deyrnas Unedig am ddiffyg parhad yn dilyn y flwyddyn fynediad) wedi rhagori ar darged cynllun ffioedd y brifysgol ac mae'r duedd tymor hir yn parhau i ddangos gwelliant amlwg gan wella ynghynt na meincnod y Brifysgol. Mae'r ffigurau cyhoeddedig diweddaraf yn dangos bod Prifysgol Bangor yn gwneud yn well na meincnod diwygiedig y sector, a chyfartaleddau Cymru a'r Deyrnas Unedig, am y drydedd flwyddyn yn olynol.



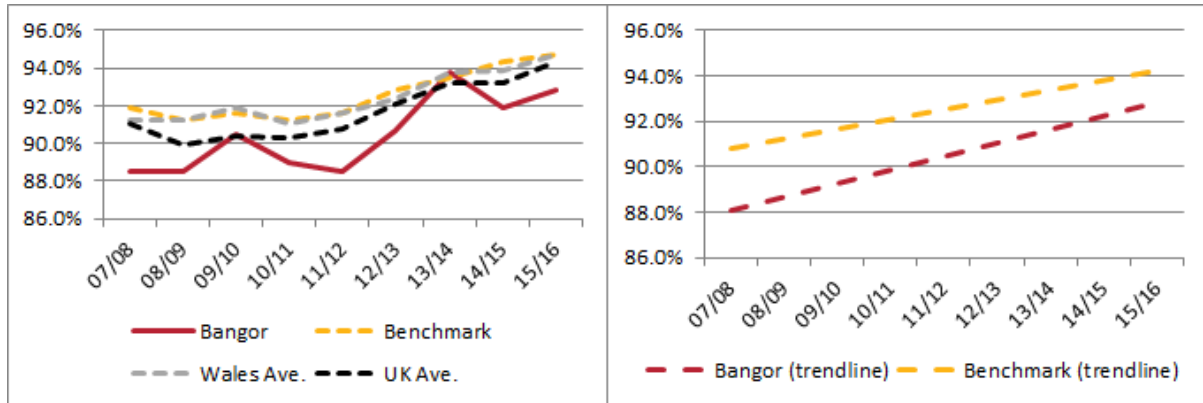
Dangosyddion Perfformiad y Deyrnas Unedig mewn Addysg Uwch

T3a: Peidio â pharhau yn dilyn blwyddyn fynediad: rhai'n dechrau'n llawn-amser ar radd gyntaf

Ystyrir bod buddsoddiad parhaus y Brifysgol yn ein Canolfan Sgiliau Astudio er mwyn cefnogi dal gafael ar fyfyrwyr a dilyniant academiaidd o werth parhaus i'n myfyrwyr; dangosodd adborth o 2016/17 fod boddhad yn uwch na 90% ar draws pob agwedd ar y gwasanaeth, a dywedodd dros 80% o'r myfyrwyr a atebodd bod eu graddau wedi gwella yn sgil apwyntiadau sgiliau astudio ac apwyntiadau mathemateg/ystadegau.

Mae gwerthusiad diweddar o ymgorffori darpariaeth sgiliau astudio mewn ysgolion academiaidd wedi dangos effaith gadarnhaol ar gyraeddiad myfyrwyr yn y tasgau asesu cysylltiedig o gymharu â blynyddoedd blaenorol pan nad oedd darpariaeth Sgiliau Astudio ar gael. Mae'r effaith gadarnhaol hon wedi arwain at gynnydd mewn cyraeddiad uchel yn ogystal â lleihad yn nifer y myfyrwyr sy'n methu'r tasgau asesu. Rhannwyd y dystiolaeth hon o werth gwaith y Ganolfan Sgiliau Astudio gyda disgyblaethau unigol trwy Grŵp Tasg Addysgu a Dysgu'r Brifysgol er mwyn annog rhagor o ysgolion academiaidd i fanteisio ar y ddarpariaeth.

Yr un modd, gwnaed cynnydd gyda Chyflogadwyedd ac mae'r canlyniadau cyhoeddedig diweddaraf yn dangos tuedd o gynnydd tymor hir i Brifysgol Bangor a thuedd sy'n gwella ynghynt na meincnod y Brifysgol, er gwaethaf mymryn o ostyngiad yn 2014/15. Roedd hyn yn deillio o'r garfan gyntaf o fyfyrwyr a symudodd ymlaen i astudio pedwaredd flwyddyn ein cyrsiau gradd israddedig uwch, yn hytrach na graddio a mynd ymlaen at gysiau Meistr traddodiadol, ac a oedd felly ddim yn gymwys ar gyfer carfan yr arolwg. (Yn 2014/15 aeth yr un % o raddedigion ymlaen i gyflogaeth; roedd y gostyngiad yn ymwneud â myfyrwyr a aeth ymlaen i astudiaeth bellach)



Dangosyddion Perfformiad y Deyrnas Unedig mewn Addysg Uwch

E1a: Mae'r dangosydd yn ymwneud â gradddedigion sy'n cael eu graddau cyntaf ar gyrsiau llawn-amser, ac yn cynrychioli'r % mewn swydd a/neu astudiaeth bellach

Yng nghynllun 2017/18 y Brifysgol, gosodwyd targedau'n ymwneud â'r arolwg Cyrchfannau Rhai a Adawodd Addysg Uwch (DLHE). Cyhoeddir canlyniadau'r DLHE olaf yn 2018 mewn perthynas â gradddedigion 2016/17. Deallwn na fydd yr Arolwg Canlyniadau Gradddedigion, a ddaw'n ei le, yn cyhoeddi canlyniadau tan ddechrau 2020 mewn perthynas â gradddedigion 2017/18. Felly, nid yw'n bosibl cynnwys targed o'r fath o fewn sgôp y cynllun ffioedd a mynediad hwn. Fodd bynnag, rydym wedi cadw ein targed mewnbyn allweddol yn ymwneud â chyflogadwyedd, a ddisgrifir yn y paragraff canlynol.

Dangosir gwerth Gwasanaeth Gyrfaoedd a Chyflogadwyedd y Brifysgol i fyfyrwr trwy werthusiad o 2016/17 a ddangosodd fod 91% o'r ymatebwyr wedi nodi bod eu hapwyntiad wedi diwallu eu hanghenion.

Mae'r cynllun ffioedd a mynediad hwn yn parhau i gefnogi'r gweithgareddau cyflogadwyedd hynny sydd wedi bod fwyaf effeithiol, sef parhau i ddatblygu'r Ganolfan Gyflogadwyedd a Gwobr Cyflogadwyedd Bangor. Mae ymwneud myfyrwr â'r Ganolfan Gyflogadwyedd wedi cynyddu fesul blwyddyn, gan ddechrau gyda 25% o'r holl isradddedigion yn 2012/13 a chynyddu i 64% erbyn diwedd 2016/17.

Cydnabuwyd llwyddiant y fenter hon ym mis Mehefin 2017 pan gafodd y Brifysgol safon aur yn y Fframwaith Rhagoriaeth Addysgu pan gyfeiriwyd at dystiolaeth o "*fframwaith sefydliadol effeithiol ar gyfer gwella sgiliau cyflogadwyedd myfyrwr, gan ddarparu dull unigol, hyblyg o ddatblygu cyflogadwyedd pob myfyriwr a chan gwmpasu pob agwedd ar brofiad y myfyriwr*". Nodwyd ymhellach bod "*metrigau'r darparwr yn nodi bod ... symud ymlaen i gyflogaeth fedrus neu astudiaeth bellach ... yn uwch na'r meincnod*".

Mae'r tablau canlynol yn dangos yr effaith gadarnhaol y mae'r Ganolfan Gyflogadwyedd a Gwobr Cyflogadwyedd Bangor yn ei chael ar gyflogadwyedd ein gradddedigion, o'i gymharu â'r gradddedigion hynny nad ydynt yn ymwneud â hwy.

	Cyflogaeth/ Astudiaethau pellach	Cyflogaeth sgiliau uwch / Astudiaethau pellach
Cyfranogwr y Ganolfan Gyflogadwyedd	93%	69%
Ddim yn gyfranogwr y Ganolfan Gyflogadwyedd	91%	64%

	Cyflogaeth/Astudiaethau pellach	Cyflogaeth Sgiliau Uwch/Astudiaethau pellach
Deiliad Gwobr Cyflogadwyedd Bangor	98%	77%
Ddim yn ddeiliad Gwobr Cyflogadwyedd Bangor	92%	67%

*[Cyfuniad y DLHE am dair blynedd (2012/13 i 2015/16)
ar gyfer myfyrwyr a gwblhaodd Wobr Cyflogadwyedd Bangor]*

Adlewyrchir ymrwymiad y Brifysgol i addysg uwch cyfrwng Cymraeg mewn perfformiad cryf yn erbyn targedau uchelgeisiol ac mae'n cadarnhau safle clir y Brifysgol fel prif ddarparwr addysg uwch cyfrwng Cymraeg o ran ystod a maint. Mae'r ystadegau cyhoeddedig diweddaraf (Llywodraeth Cymru, porth StatsCymru) yn dangos bod Prifysgol Bangor yn 2014/15 wedi dysgu 745 cyfwerth amser-llawn o fyfyrwyr drwy gyfrwng y Gymraeg, sef 42% o'r holl addysg uwch cyfrwng Cymraeg a ddysgwyd yn holl brifysgolion Cymru. Mae'r ystadegau hyn hefyd yn dangos fod Prifysgol Bangor hefyd yn darparu'r ystod ehangaf o addysg uwch cyfrwng Cymraeg, gan gynnig cyfle i astudio drwy'r Gymraeg mewn 13 o brif feysydd pwnc JACS, sef y nifer uchaf yng Nghymru. Bydd yr ymrwymiad hwn yn parhau fel thema amlwg drwy gydol y cynllun ffioedd a mynediad hwn, a bydd yn cyd-fynd yn llwyr â'r blaenoriaethau a nodwyd gan y Coleg Cymraeg Cenedlaethol yn ei gynllun academaidd diwygiedig diweddar 'Tuag at 2020 a thu hwnt' (2017). □Cydnabuwyd llwyddiant y Brifysgol yn y maes hwn ym mis Mehefin 2017 pan gafodd y Brifysgol safon aur yn y Fframwaith Rhagoriaeth Addysgu (TEF) pan gyfeiriwyd at dystiolaeth o "dull dysgu dwyieithog Cymraeg/Saesneg sy'n gwella canlyniadau addysgo".

Llwyddiant mwyaf nodedig Prifysgol Bangor dros y cyfnod a drafodwyd gan gynlluniau ffioedd blaenorol oedd y cynnydd sylweddol mewn boddhad myfyrwyr. Mae ein hymrwymiad i addysgu wedi arwain at ganlyniadau uchel yn gyson: Prifysgol Bangor yw'r unig brifysgol yng Nghymru i lwyddo i gael sgôr boddhad cyffredinol dros 90% am y pedair blynedd ddiwethaf yn yr Arolwg Cenedlaethol Myfyrwyr, gan orffen yn gyson yn y 10% uchaf o sefydliadau yn y Deyrnas Unedig. Mae boddhad myfyrwyr ag ansawdd ein haddysgu yn arbennig o gryf, fel arfer rydym yn 1af neu 2il o blith prifysgolion Cymru. Mae boddhad myfyrwyr gydag asesu ac adborth hefyd yn perfformio'n arbennig o dda, ac rydym ymhlith yr 20 prifysgol uchaf yn y Deyrnas Unedig. Ceir amgylchedd diogel a chyfeillgar ym Mangor sy'n cyd-fynd â'n ffocws ar Gefnogi Myfyrwyr ac rydym wedi bod ymhlith yr 20 prifysgol uchaf yn y Deyrnas Unedig am y pedair blynedd ddiwethaf (4ydd yn y Deyrnas Unedig yn 2016). Dangosodd arolwg NSS 2017 hefyd pa mor effeithiol yw ein hymdrechion i

ennyn diddordeb myfyrwyr, trwy ein perfformiad eithriadol yn y cwestiynau newydd ar 'Lais y Myfyrwyr'. Dyma ble cawsom ein perfformiad sefydliadol cryfaf, gan ddod yn 2il ymhlith prifysgolion y Deyrnas Unedig ac yn gyntaf ymhlith prifysgolion Cymru yn y cwestiwn 'Mae staff yn gwerthfawrogi barn myfyrwyr am y cwrs'.

Cafodd llwyddiant y Brifysgol yn y maes hwn ei gydnabod ym mis Mehefin 2017 pan gafodd y Brifysgol safon aur yn y Fframwaith Rhagoriaeth Addysgu pan ddywedwyd bod metrigau'r Brifysgol "*yn dangos lefelau rhagorol cyson o foddhad myfyrwyr gydag addysgu, asesu ac adborth, a chefnogaeth academaidd, gan ragori yn nodedig ar feincnod y darparwr*".

Mae'r themâu'n ymwneud â gweithio mewn partneriaeth â'n myfyrwyr ac Undeb y Myfyrwyr wedi datblygu ymhellach yn y cynllun ffioedd a mynediad diweddaraf hwn i ddangos sut mae'r ymrwymadau hyn wedi parhau i ddatblygu a sut maent yn parhau i fod yn rhan graidd o fentrau'r Brifysgol o ran sicrhau parhad lefelau uchel o foddhad myfyrwyr. Cafwyd tystiolaeth benodol o hyn yn ddiweddar wrth ddatblygu Strategaeth Addysgu a Dysgu Dan Arweiniad Myfyrwyr, a ysgrifennwyd mewn partneriaeth rhwng y Brifysgol ac Undeb y Myfyrwyr ac arweinwyr myfyrwyr, ac mae'r cynllun hwn yn cyfeirio at y Strategaeth honno lle bo hynny'n berthnasol.

Mae'r broses o lunio'r cynllun ffioedd a mynediad hwn wedi golygu cynnal adolygiad manwl o'r holl dargedau a gwariant sy'n gysylltiedig â chynlluniau ffioedd blaenorol, a gweithgareddau ychwanegol sy'n cyflawni'r gofynion a amlinellwyd yng nghanllawiau HEFCW ar gyfer cynllun ffioedd a mynediad.

Mae'r Brifysgol yn parhau i flaenoriaethu buddsoddiad yn y meysydd hynny sy'n cefnogi cyfle cyfartal, a myfyrwyr o grwpiau sydd heb gynrychiolaeth ddigonol mewn addysg uwch. Gan gydnabod yr ymdrechion ychwanegol sylweddol a wneir i ddenu darpar fyfyrwyr sy'n "anodd eu cyrraedd" a'r gefnogaeth academaidd a lles ychwanegol y mae ei hangen i sicrhau amgylchedd a chwricwlwm cynhwysol ar gyfer grwpiau sydd heb gynrychiolaeth ddigonol mewn addysg uwch, mae'r Brifysgol wedi ymrwymo i ddyrannu 70% (£5.8m) o fuddsoddiad y cynllun ffioedd a mynediad i gefnogi'r meysydd hyn.

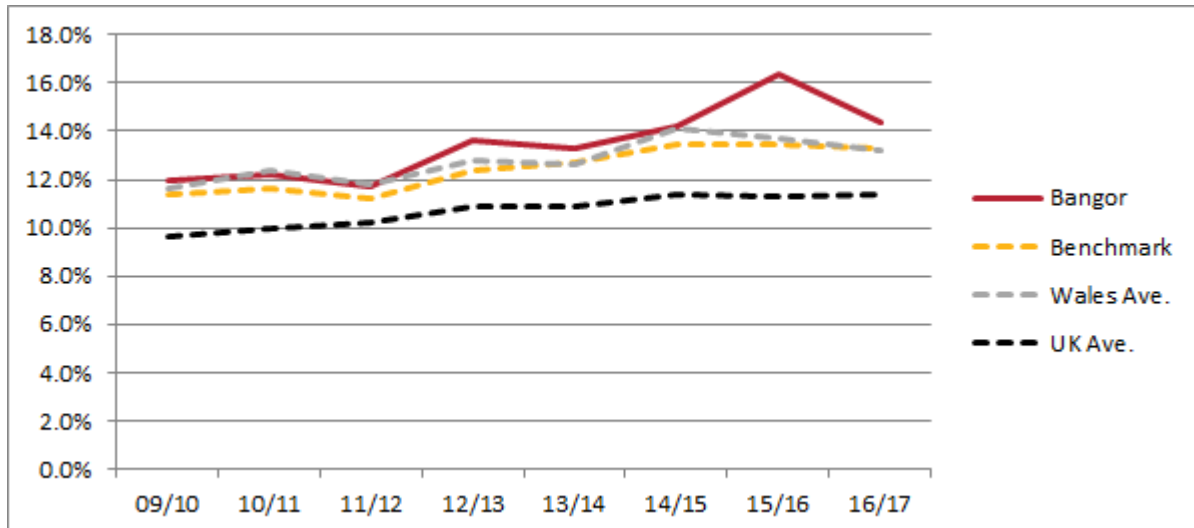
Grwpiau heb gynrychiolaeth ddigonol mewn Addysg Uwch

Mae'r Brifysgol wedi nodi nifer o grwpiau heb gynrychiolaeth ddigonol i'w cefnogi drwy'r cynllun ffioedd a mynediad hwn.

Bydd y Brifysgol yn parhau i sicrhau bod unrhyw rwystrau i ymwneud ag addysg uwch yn cael eu lleihau i'r eithaf, gan roi sylw i'r rhwystrau posibl a wynebir gan aelodau o'r cymunedau rydym yn eu gwasanaethu, cyn iddynt ddechrau astudio ac yn ystod eu hastudiaethau. Bydd y Brifysgol yn parhau i ddatblygu ei dealltwriaeth o'r rhwystrau i addysg bellach ac uwch a wynebir gan gymunedau yn y rhanbarth ac yn parhau i rannu'r wybodaeth honno ar draws y Brifysgol a'r rhanbarth, trwy ymgysylltu â phobl o'r cymunedau mwyaf difreintiedig yn economaidd: y rhai sy'n byw yng nghynnal ddalgylchoedd **Cymunedau yn Gyntaf**, yn chwintel isaf Ardaloedd Cynnyrch Ehangach Haen Is ym **Mynegai Amddifadedd Lluosog Cymru**, a **chymdogaethau cyfranogiad isel POLAR3 y Deyrnas Unedig**. Bydd y Brifysgol yn parhau i weithio gyda'r **rhai sy'n gadael gofal**, yr Ymddiriedolaeth Gofalwyr ac asiantaethau eraill i

gyrraedd **myfyrwyr â chyfrifoldebau gofalu**, trwy ei gwaith ei hun ac mewn cydweithrediad â'r Bartneriaeth Ymestyn yn Ehangach ranbarthol.

Mae'r ffigurau cyhoeddedig diweddaraf yn dangos bod Prifysgol Bangor yn gwneud yn well na meincnod diwygiedig y sector, a hynny ar gyfartaleddau Cymru a'r Deyrnas Unedig, o ran recriwtio myfyrwyr o gymdogaethau cyfranogiad isel.

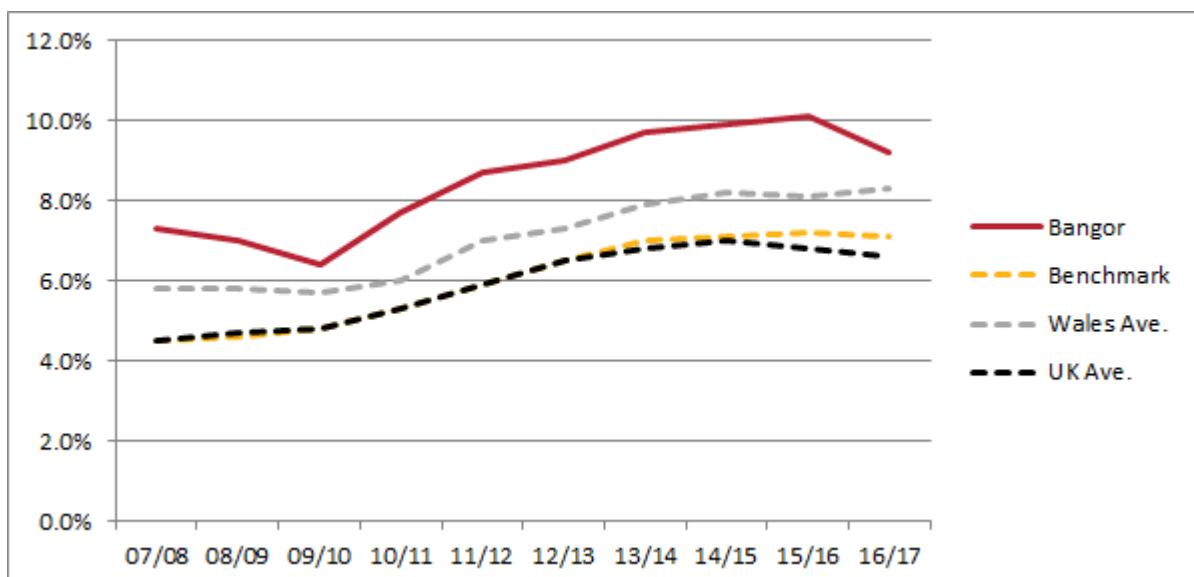


Dangosyddion Perfformiad y Deyrnas Unedig mewn Addysg Uwch

T1a: Pobl ifanc o gymdogaethau cyfranogiad isel (POLAR3) sy'n dechrau ar radd gyntaf yn llawn-amser

Bydd y Brifysgol yn mynd i'r afael ag anghysonderau o ran mynediad a chyfle trwy ddiogelu mynediad teg a chynyddu'n cyfraddau dal gafael ar fyfyrwyr trwy ddarparu cynllun bwrsariaeth hyblyg i fyfyrwyr o **gefndiroedd incwm isel** lle nad yw myfyrwyr eisoes yn gymwys i gael pecyn cymorth ariannol diwygiedig Llywodraeth Cymru, a myfyrwyr sy'n wynebu **caledi ariannol**.

Mae Prifysgol Bangor yn parhau i recriwtio lefel uchel o **fyfyrwyr sy'n derbyn Lwfans i Fyfyrwyr Anabl**, lefel llawer uwch na chyfartaledd y sector yng Nghymru a'r Deyrnas Unedig, a meincnod y Brifysgol.



Dangosyddion Perfformiad y Deyrnas Unedig mewn Addysg Uwch

T7: Cyfranogiad myfyrwyr sy'n cael y lwfans i fyfyrwyr anabl (israddedigion llawn-amser)

□ Mae'r Brifysgol wedi ymrwymo i adeiladu ar ei henw da am roi cefnogaeth o ansawdd uchel i **fyfyrwyr anabl** a bydd yn parhau i ddatblygu ei harfer cynhwysol yn yr ysgolion academaidd yn ogystal â chynnal lefelau uchel o gefnogaeth ganolog i fyfyrwyr anabl. Mae gwerth ein cefnogaeth i fyfyrwyr anabl yn glir o adborth myfyrwyr: mae boddhad cyffredinol myfyrwyr gyda'r Gwasanaethau Anabledd yn parhau i fod yn uwch na'n targed o 90% (cafwyd 95% yn 2016/17).

Yn unol â'r datblygiadau ar draws y sector, mae nifer y myfyrwyr gyda chyflyrau **iechyd meddwl** a chyflyrau cymhleth eraill sy'n dod i'r brifysgol wedi cynyddu flwyddyn ar ôl blwyddyn. Rydym wedi datblygu ac ymestyn ein darpariaeth i sicrhau dull cynhwysfawr prifysgol-gyfan o ymdrin â lles meddyliol, sy'n ceisio meithrin gwytnwch a hunanddibyniaeth, adferiad a grymuso. Mae sgorau canlyniadau clinigol i fyfyrwyr sy'n defnyddio gwasanaeth iechyd meddwl y Brifysgol yn dangos yn glir bod lefelau gofid y cleientiaid yn uwch ym Mhrifysgol Bangor na'r cyfartaleddau cenedlaethol mewn sefydliadau Addysg Uwch. Yn 2016/17 roedd cyfraddau gwelliant cleientiaid sy'n ddibynadwy'n glinigol yn rhoi'r gwasanaeth ymhlith y 4% uchaf o blith yr holl Wasanaethau Cwnsela sy'n defnyddio mesur canlyniad CCAPS, ar draws y Deyrnas Unedig ac UDA. Mae hyn yn cyfiawnhau'r angen i'r Brifysgol barhau i flaenoriaethu ei darpariaeth iechyd meddwl, yn arbennig yng nghyd-destun ardal wledig gyda darpariaeth iechyd meddwl gyfyngedig yn y GIG lleol.

Er bod myfyrwyr sy'n astudio trwy gyfrwng y Gymraeg heb gynrychiolaeth ddigonol mewn Addysg Uwch, mae Prifysgol Bangor ar flaen y gad o ran **Addysg uwch cyfrwng Cymraeg** ac mae'n cynnig ystod eang o fodiwlau a rhaglenni gradd trwy gyfrwng y Gymraeg neu'n ddwyieithog. Mae'r dewis cyfrwng Cymraeg ym Mangor wedi ei wreiddio mewn isadeiledd cefnogi trwyadl ddwyieithog. Mae gan y Gymraeg a'r Saesneg statws cyfartal ym mhob agwedd ar fywyd y Brifysgol yn unol â'n Polisi Iaith Gymraeg cynhwysfawr a'r Safonau Iaith Gymraeg.

Yn dilyn cyhoeddi'r adroddiad Menywod Dawnus ar gyfer Cymru Lwyddiannus gan Lywodraeth Cymru yn 2016 (<https://gov.wales/docs/det/report/160308-women-in-science-cy.pdf>), ffurfiwyd is-grŵp o Grŵp Tasg Athena SWAN y Brifysgol i adolygu canfyddiadau'r adroddiad. Edrychodd y grŵp ar ba gamau y mae'r Brifysgol yn eu gweithredu ar hyn o bryd i roi sylw i argymhellion yr adroddiad, a beth mwy y gall y Brifysgol ei wneud i ddelio â rhai o'r materion y tynnir sylw atynt yn yr adroddiad.

Mae'r adroddiad Merched Dawnus yn gwneud argymhellion i fynd i'r afael â **diffyg cynrychiolaeth a methiant i ddal gafael ar fenywod ym meysydd STEM**

(gwyddoniaeth, technoleg, peirianeg a mathemateg) yng Nghymru; o dan thema addysg, mae'r heriau a amlygwyd yn yr adroddiad sy'n berthnasol i'r Brifysgol yn cynnwys:

- Mae merched heb gynrychiolaeth ddigonol yn arbennig mewn peirianeg, ffiseg a chyfrifiadureg, o ddewis y pynciau hyn adeg lefel A ac ymlaen i brifysgol.
- Mae plant yn gyffredinol yn mwynhau gwersi STEM yn yr ysgol, eto ychydig iawn sy'n anelu at weithio'n broffesiynol yn y meysydd hynny.
- Gwelir gwahaniaethau amlwg iawn rhwng y rhywiau o ran dewis pynciau STEM ym mhrifysgolion Cymru: Er enghraifft, dim ond 12% o fyfyrwyr peirianeg a

thechnoleg sy'n ferched, tra maent yn cyfri am 84 y cant o fyfyrwyr mewn pynciau'n ymwneud â meddygaeth.

Gyda golwg ar y blaenoriaethau penodol hyn, fel rhan o Gynllun Gweithredu Strategol Cydraddoldeb, mae'r Brifysgol yn monitro'n flynyddol y data sy'n ymwneud â derbyniadau myfyrwyr, myfyrwyr yn tynnu'n ôl, a chyrhaeddiad o ran **nodweddion gwarchoddedig**, pan fo data ar gael. Cynhwysir yr wybodaeth hon yn Adroddiad Blynyddol Cydraddoldeb y Brifysgol a gaiff ei ystyried gan Bwyllgor Gweithredu'r sefydliad.

Mesurau Cyfle Cyfartal sy'n cefnogi grwpiau heb gynrychiolaeth ddigonol mewn addysg uwch

Mae nifer o amcanion wedi cael eu creu i roi sylw i'r mesurau canlynol a nodir yng nghanllawiau HEFCW:

- Hyrwyddo a diogelu mynediad teg i addysg uwch, yn cynnwys adnabod unigolion o gefndiroedd difreintiedig sydd â'r potensial mwyaf.
- Denu myfyrwyr a darpar fyfyrwyr o grwpiau heb gynrychiolaeth ddigonol a dal gafael arnynt; gall hyn gynnwys myfyrwyr o gefndiroedd llai breintiedig a myfyrwyr gyda nodweddion gwarchoddedig
- Codi dyheadau addysgol a datblygu sgiliau sy'n paratoi myfyrwyr o grwpiau heb gynrychiolaeth ddigonol at astudio mewn addysg uwch
- Darparu gwybodaeth effeithiol i fyfyrwyr o grwpiau heb gynrychiolaeth ddigonol, cyn eu cyrsiau ac yn ystod eu hastudiaethau.

Amcan 1: Ehangu Mynediad i Addysg Uwch

Mae Prifysgol Bangor wedi ymrwymo i greu "*Cymru fwy cyfartal*" a "*chymdeithas sy'n galluogi pobl i gyflawni eu potensial ni waeth beth yw eu cefndir neu eu hamgylchiadau*" (Deddf Llesiant Cenedlaethau'r Dyfodol (Cymru) 2015).

Mae'r Brifysgol yn cynnal ystod o weithgareddau wedi'u hanelu at "*sicrhau bod mwy o bobl yn cael y cyfle i fanteisio ar addysg uwch – a bod angen sicrhau bod hynny'n un o anghenion craidd unrhyw system yn y dyfodol, a bod y system ei hun yn flaengar ac yn deg*" (Yr Athro Syr Ian Diamond: Adolygiad o Drefniadau Cyllido Addysg Uwch a Chyllid Myfyrwyr yng Nghymru, Medi 2016) ac yn cyd-fynd ag ymrwymiad y Brifysgol i gyflawni ei ddyletswyddau cydraddoldeb, fel y nodwyd yn Neddf Cydraddoldeb 2010. Mae'r gweithgareddau hyn wedi eu gwreiddio o fewn gweithgareddau craidd y Brifysgol yn ymwneud â recriwtio myfyrwyr a chyswllt ag ysgolion, a Chanolfan Ehangu Mynediad y Brifysgol sy'n cefnogi ymhellach weithgareddau estyn allan. Mae'n gweithio mewn partneriaeth â chyrrff yn y gymuned a'r rhanbarth i godi ymwybyddiaeth o faterion sy'n berthnasol i ehangu mynediad.

Bydd y Brifysgol yn parhau fel y prif bartner sy'n cefnogi'r **Bartneriaeth Ymestyn yn Ehangach** ranbarthol (www.reachingwider.ac.uk), un o nifer o "*gonsortia o ddarparwyr AU yn ôl pob tebyg, i hyrwyddo a chymell codi dyheadau ac agweddau cymdeithasol ar ehangu mynediad*" (Yr Athro Syr Ian Diamond:

Adolygiad o Drefniadau Cyllido Addysg Uwch a Chyllid Myfyrwyr yng Nghymru, Medi 2016). Bydd y Brifysgol yn parhau i gefnogi'r bartneriaeth trwy ddarpariaeth megis cyfleusterau swyddfa a gwasanaethau gweinyddol megis cyllid ac adnoddau dynol. Mae'r Brifysgol wedi ymrwymo i gynyddu cyfranogiad mewn addysg uwch o grwpiau a chymunedau yng Nghymru a fu cyn hyn heb gynrychiolaeth ddigonol trwy nifer o broiectau cydweithredol gyda'r Bartneriaeth Ymestyn yn Ehangach:

- Bright Sparks: yn codi ymwybyddiaeth o bynciau STEM gyda disgyblion, athrawon a rhieni, a chyfleoedd/llwybrau Addysg Bellach/Addysg Uwch, cyfleoedd cyflogaeth lleol, cenedlaethol a rhyngwladol.
- Stem yr Eisteddfod: ysgolion academaidd Prifysgol Bangor yn darparu rhaglen o weithgareddau gwyddonol ar gyfer ysgolion cynradd ac uwchradd. O ganlyniad i'r sesiynau, gwahoddwyd disgyblion i wneud cyflwyniadau yn yr Eisteddfod Genedlaethol (Pafiliwn Gwyddoniaeth).
- Gerddi Bywyd Gwylt Caernarfon: partneriaeth gydag ysgolion academaidd Prifysgol Bangor i ddarparu rhaglen o weithgareddau gwyddonol mewn ysgolion cynradd ac uwchradd.
- Profi: targedu'r cyfnod pontio o TGAU i lefel A/S, gan gynnig cyngor a chefnogaeth ynglŷn â'r opsiynau sydd ar gael i gyfranogwyr. Trwy weithio ar her go iawn a osodir gan gleientiaid cymunedol o'r trydydd sector, mae'r disgyblion yn darganfod ac yn datblygu sgiliau newydd, ac yn dysgu am gyfleoedd cyflogadwyedd rhanbarthol.
- Edrych Ymlaen at Addysg Uwch: bwriad y cynllun hwn yw cael gwared ar rwystrau a magu hyder aelodau o'r gymuned trwy gynnal cwrs wythnos sy'n eu trochi ym mhob agwedd ar fywyd prifysgol, gan ganolbwyntio'n benodol ar sgiliau astudio academaidd a'u hannog i ymgeisio am le mewn prifysgol, a helpu i ddal gafael arnynt tra byddant yno. Mae'r rhaglen hefyd yn rhoi sylw i ryngweithio â phobl newydd, llety a phryderon ariannol.
- Byd Gwaith: cyflwyno'r cysyniad o fyd gwaith i ddisgyblion yn y cyfnod pontio o Flwyddyn 6 i Flwyddyn 7, er mwyn codi dyheadau a darparu cyfle dysgu gyda chysylltiadau uniongyrchol â'r fframwaith llythrennedd a rhifedd newydd. Mae'r project yn galluogi disgyblion i gael blas ar y cysyniad o Addysg Bellach ac Addysg Uwch, yn arbennig cysylltu swyddi ar lefel proffesiynol gyda'r anghenraid i barhau i astudio ar lefel uwch.
- Mae'r Brifysgol wedi ymrwymo i gefnogi gwaith y Bartneriaeth Ymestyn yn Ehangach gan gefnogi unigolion o ddau chwintel isaf Mynegai Amddifadedd Lluosog Cymru.

Mae'r Brifysgol yn gweithio'n uniongyrchol gyda **disgyblion ysgol a'u rhieni** trwy nifer o fentrau rhanbarthol a chenedlaethol:

- Bydd Rhaglen Dawn a Chyfle Bangor yn parhau i weithio gydag ysgolion uwchradd ar draws Gogledd Cymru yng nghyn ddaalgylchoedd Cymunedau yn Gyntaf a wardiau cyfranogiad isel i godi dyheadau addysgol ac ymwybyddiaeth o addysg uwch ymysg grwpiau heb gynrychiolaeth ddigonol.
 - Mae'r rhaglen yn adnabod unigolion â photensial, a datblygu eu sgiliau i baratoi at addysg uwch drwy weithgareddau'n cynnwys gweithdai addysg uwch ac ymweliadau â'r brifysgol, yn ogystal â chyrsgiau adolygu a gweithgareddau eraill wedi'u hanelu at wella cyrhaeddiad blwyddyn 11.

- Bydd y Brifysgol yn parhau i drefnu amrywiaeth o weithgareddau profi addysg uwch. Byddant yn cynnwys ysgol haf breswyl am dri diwrnod wedi'i hanelu at ddisgyblion blwyddyn 12 lle nad oes unrhyw draddodiad teuluol o fynd i addysg uwch, a dyddiau cysgodi myfyrwyr i gyflwyno meysydd pwnc penodol i ddisgyblion blwyddyn 12 er mwyn iddynt gael gwell dealltwriaeth ohonynt, yn ogystal â dod yn fwy gwybodus am addysg uwch yn gyffredinol a'r hyn sydd ganddi i'w gynnig iddynt.
- Bydd y Brifysgol yn parhau i gynhyrchu cyfres o adnoddau adolygu TGAU a TAU (Iefel AS) Gwyddoniaeth. Dosberthir canllawiau adolygu i holl ysgolion Cymru ac maent ar gael ar-lein: <https://www.bangor.ac.uk/going-to-university/revision-guides/gcserevision.php.cy> <<http://www.bangor.ac.uk/gcserevision>> a <https://www.bangor.ac.uk/going-to-university/revision-guides/asrevision.php.cy> <<http://www.bangor.ac.uk/ASrevision>>. Mae ein deunydd adolygu wedi cael ei groesawu gan ysgolion ledled Cymru, gyda CBAC yn canmol ansawdd y canllawiau a'u hargymell i'r holl ysgolion. Bydd y Brifysgol yn parhau i ddarparu ei ap dwyieithog adolygu gwyddoniaeth i gynorthwyo disgyblion blwyddyn 10 ac 11 ledled Cymru gyda'u hadolygu at arholiadau TGAU Gwyddoniaeth - mae'r ap wedi cael ei lawrlwytho eisoes i dros 15,000 o declynnau.
- Mae Canolfan Ehangu Mynediad y Brifysgol yn gweithio'n agos gydag ysgolion cynradd ac uwchradd, gan godi hyder a dyheadau yn enwedig yn y cyfnod pontio i addysg uwchradd, ac mae darparu cyfleoedd cyfrwng Cymraeg yn flaenoriaeth ar y cam hanfodol hwn. Mae gweithgareddau cyflenwol yn cynnwys hwyluso ymweliadau gan ddisgyblion ysgolion cynradd a rhieni sydd wedi bod yn rhan o'r rhaglen Byd Gwaith, a chefnogi gweithgareddau yn y gymuned er mwyn targedu pobl ifanc y tu allan i'r ysgol.

Bydd y Brifysgol yn parhau â'i **gweithgareddau ymgysylltu â gwyddoniaeth** sy'n cynnwys nifer o fentrau sydd wedi'u hanelu'n benodol at annog mwy o fyfyrwyr benywaidd i ddilyn cyrsiau a gyrfaoedd yn y pynciau STEM (gwyddoniaeth, technoleg, peirianeg a mathemateg) :

- Mae'r Gweithdai Darganfod Gwyddoniaeth i Enethod yn broiect allgyrsiol poblogaidd sy'n annog genethod 14 oed i ddysgu mwy am wyddoniaeth, peirianeg a thechnoleg mewn awyrgylch llawn hwyl a gwybodaeth. Mae genethod o ysgolion ar draws Gwynedd, Môn a Chonwy yn ymweld ag adrannau gwyddoniaeth y brifysgol i gymryd rhan mewn gweithgareddau gyda'r nod o annog disgyblion benywaidd i astudio pynciau STEM yn y dyfodol. Tynnir sylw at gyfleoedd gyrfa mewn meysydd STEM yng Ngogledd Cymru ac mae panel o gynrychiolwyr o ddiwydiant/cyflogwyr yn batrymau cadarnhaol i gyflwyno disgyblion i fenywod sydd eisoes yn llwyddo mewn gyrfaoedd STEM o'u dewis.
- Gyda chefnogaeth Horizon, cynhaliodd y Brifysgol raglen lwyddiannus o weithgareddau STEM (Gwyddorau Eigion/Peirianeg/rhifedd SAFMEDS/ Codio a Dylunio Gemau) a dargedwyd at ddisgyblion blwyddyn 6 a 7 yn Ynys Môn yn 2017/18; bydd y rhaglen yn cael ei ehangu i gynnwys dau ddalgylch newydd.
- Mae Gŵyl Wyddoniaeth Bangor yn cynnig ystod o ddigwyddiadau gyda'r nod o ysgogi disgyblion ysgol a myfyrwyr, a hyrwyddo gwyddoniaeth fel gyrfa. Rhoddir pwyslais neilltuol ar gynnwys academyddion benywaidd ac

arddangoswyr benywaidd o blith y myfyrwyr i roi mwy o amlygrwydd i ferched yn y meysydd hyn.

- Gweithgareddau ar bynciau penodol, e.e. ymweliadau a chyflwyniadau gan gyn-fyfyrwyr benywaidd o Fangor sydd wedi dod ymlaen mewn gyrfaoedd STEM; sgysiaiu i fyfyrwyr ar Ddiwrnod Cenedlaethol Merched mewn Peirianeg.
- Fel rhan o'i gweithgareddau Athena SWAN bydd y Brifysgol yn dyfarnu nifer o ysgoloriaethau 'Merched mewn Gwyddoniaeth'.

Mae'r Brifysgol wedi ymrwymo i godi dyheadau addysgol a lleihau rhwystrau i gymryd rhan mewn addysg uwch i **fyfyrwyr a ddaw o gefndir gofal, neu'r rai â chyfrifoldebau gofalu** trwy "*becynnau cymorth wedi'u personoli*" a "*strategaethau i helpu myfyrwyr sy'n rhieni i gyfuno eu hastudio â'u cyfrifoldebau teuluol*," (Yr Athro Syr Ian Diamond: Adolygiad o Drefniadau Cyllido Addysg Uwch a Chyllid Myfyrwyr yng Nghymru, Medi 2016):

- Bydd y Brifysgol yn parhau i ddarparu gwybodaeth benodol i fyfyrwyr o gefndir gofal a myfyrwyr â chyfrifoldebau gofalu ar wefan Canolfan Ehangu Mynediad y Brifysgol (<https://www.bangor.ac.uk/widening-access/carers.php.cy> <<http://www.bangor.ac.uk/widening-access/carers>>) ac ar wefan Gwasanaethau Myfyrwyr y Brifysgol (www.bangor.ac.uk/gwasanaethaumyfyrwyr <<http://www.bangor.ac.uk/student-services>>). Bydd y gefnogaeth yn cynnwys canllawiau cyn fynediad yn ystod proses ymgeisio a derbyn y Brifysgol, yn cynnwys cymorth gyda cheisiadau am gyllid myfyrwyr. Mae cynghorwr penodol ar gael i roi cefnogaeth gyfrinachol drwy gydol y cwrs gradd. Bydd y Brifysgol yn parhau i ddarparu gwybodaeth am ddarpariaeth a chefnogaeth i dimau gadael gofal yn yr awdurdodau lleol ar hyd a lled y wlad, ac i bawb sy'n gwneud cais i'r Brifysgol sy'n nodi eu bod yn gadael gofal.
- Mewn partneriaeth ag awdurdodau lleol a'r asiantaethau perthnasol bydd y Brifysgol yn parhau i gefnogi rhai sy'n gadael gofal a myfyrwyr sy'n ofalwyr drwy gynnal digwyddiadau i godi eu dyhead i ddod i addysg uwch, ac hefyd i'n helpu ni i ddeall pa gefnogaeth ychwanegol fyddai o gymorth pellach i hwyluso pontio i addysg uwch.
- Yn dilyn digwyddiad preswyl cyntaf llwyddiannus i ofalwyr ifanc yn 2017, bydd y Brifysgol yn parhau i gynnig hynny fel digwyddiad blynyddol i ddarpar fyfyrwyr sydd â chyfrifoldebau gofalu. Bydd y Brifysgol yn gweithio mewn partneriaeth ag Ymestyn yn Ehangach ac awdurdodau lleol er mwyn cynnig digwyddiad preswyl tebyg i bobl ifanc mewn gofal, a bydd yn adeiladu ar y gefnogaeth bresennol ar gyfer myfyrwyr sydd â phrofiad o fod mewn gofal.
- Mewn partneriaeth â'r Gwasanaeth Cynnal Gofalwyr a'r Brifysgol Agored yng Nghymru mae'r Brifysgol yn bwriadu treialu Ysgol Undydd i ofalwyr hŷn i godi dyheadau ac ymwybyddiaeth o'r cyfleoedd i ddychwelyd i astudio. Caiff y digwyddiad ei gynllunio yn benodol ar gyfer gofalwyr.
- Bydd y Brifysgol yn parhau i weithio gydag Undeb y Myfyrwyr i ddatblygu gweithgareddau allgyrsiol penodol ar gyfer y rhai sy'n gadael gofal a myfyrwyr sydd â chyfrifoldebau gofalu ac i hyrwyddo cyfleoedd gwirfoddoli i fyfyrwyr i fentora myfyrwyr sy'n ofalwyr a rhai sy'n gadael gofal, yn ogystal â darpar fyfyrwyr iau o gefndiroedd gofal neu rai â chyfrifoldebau gofalu.

Bydd Canolfan Ehangu Mynediad y Brifysgol yn parhau i godi ymwybyddiaeth o ehangu cyfranogiad, cydlynu'r gwaith presennol a datblygu mentrau newydd, cydweithio'n agos â gwahanol bartneriaethau **cymunedol, rhanbarthol a chenedlaethol** (e.e. sefydliadau cyflogwyr, Gyrrfa Cymru, Rhwydweithiau Consortiwm 14-19 ac ôl-16). Mae'r dull partneriaethol hwn yn cynnwys:

- Parhau i drefnu'r Fforwm Ehangu Mynediad Gogledd Orllewin Cymru sy'n cynnwys aelodau o staff y Brifysgol, y Bartneriaeth Ymestyn yn Ehangach, Grŵp Llandrillo Menai, ac aelodau o sefydliadau sy'n ymgysylltu â chymunedau a chodi dyheadau. Mae'r Fforwm yn cyfarfod yn rheolaidd i lunio partneriaethau a phrojectau newydd.
- Gweithio mewn partneriaeth ag ysgolion academaidd y Brifysgol ac Undeb y Myfyrwyr, i gefnogi'r gwaith o ddatblygu mentrau ehangu mynediad newydd: projectau ymchwil ehangu mynediad a gweithgareddau ymchwil wedi eu hariannu trwy KESS yn edrych ar effeithiolrwydd gweithgareddau ymgysylltu cyfrwng Cymraeg trwy Sefydliad Cydweithredol dros Ymchwil Addysg, Tystiolaeth ac Effaith (CIEREI) y Brifysgol a GwE Gwasanaeth Effeithiolrwydd a Gwella Ysgolion Gogledd Cymru; gwaith ymgysylltu cymunedol; a datblygu projectau dan arweiniad myfyrwyr i gefnogi myfyrwyr i ddod i'r Brifysgol.
- Parhau i weithio mewn partneriaeth â'r Coleg Cymraeg Cenedlaethol i hyrwyddo cyfleoedd cyfrwng Cymraeg. Mae hyn yn cynnwys gweithio â'r sector ysgolion cynradd; codi dyheadau disgyblion sy'n astudio drwy gyfrwng y Gymraeg, yn arbennig gofalgwyr ifanc; a chynnal gweithdai codio.
- Parhau i weithio mewn partneriaeth â GwE (Gwasanaeth Effeithiolrwydd a Gwella Ysgolion Gogledd Cymru) i ddatblygu ymhellach y Llofnod Dysgu Teulu gyda'r bwriad o gynnig ymyraethau ar gyfer teuluoedd i godi dyheadau a chael gwared ar rwystrau i astudiaethau pellach, a hyrwyddo llythrennedd a rhifedd, yn enwedig gyda ffocws teulu cyfan, trwy e.e. gweithdy llythrennedd i blant a rhieni ar y cyd ag Ysgol Seicoleg y Brifysgol.
- Parhau i weithio mewn partneriaeth â sefydliadau cymunedol, rhanbarthol a chenedlaethol eraill ar ystod o fentrau. Mae enghreifftiau'n cynnwys gweithio gyda: Grŵp Llandrillo Menai i godi ymwybyddiaeth am fyddardod ac ehangu darpariaeth iaith Arwyddion Prydain, a datblygu ymhellach y ddarpariaeth ddwyieithog ar gyfer Codio a Dylunio Gemau; Gwasanaethau Gofal Cymdeithasol ac Addysg Conwy (Tîm Lles Cymunedol), gan weithio gyda phobl ifanc a gafodd brofiadau niweidiol yn ystod plentyndod; CAIS, GISDA, Cartrefi Conwy a Chartrefi Cymunedol Gwynedd ar weithio gyda phobl ifanc a phobl hŷn â phroblemau iechyd meddwl; Bwrdd Iechyd Prifysgol Betsi Cadwaladr ar brojectau gyda gofalgwyr ac unigolion sy'n wynebu rhwystrau i addysg oherwydd materion iechyd meddwl.

Bydd y Brifysgol yn parhau i ddarparu **cefnogaeth ariannol wedi'i thargedu** i "*gefnogi ehangu mynediad a chadw myfyrwyr o bob cefndir, yn cynnwys y rhai o gefndiroedd tlotach ... a ... theuluoedd incwm canolig gwasgedig*" (Yr Athro Syr Ian Diamond: Adolygiad o Drefniadau Cyllido Addysg Uwch a Chyllid Myfyrwyr yng Nghymru, Medi 2016):

- Cynllun bwrsariaeth i fyfyrwyr o gefndiroedd incwm isel, lle nad yw myfyrwyr eisoes yn gymwys i dderbyn pecyn diwygiedig Llywodraeth Cymru o gefnogaeth ariannol.

- Cefnogaeth ariannol ychwanegol i fyfyrwyr sy'n wynebu caledi ariannol annisgwyl tra maent yn astudio, i'w helpu i barhau â'u hastudiaethau.
- Cronfeydd sefydlu i rai'n gadael gofal, myfyrwyr gyda chyfrifoldebau gofalu a rhai sy'n ddigartref.
- Grantiau a ddyfernir trwy brawf modd i gefnogi myfyrwyr â phlant i ddod o hyd i lety addas i deuluoedd yn ystod eu cyfnod o astudio er mwyn cefnogi myfyrwyr sy'n rhieni i fynd i addysg uwch.
- Cyllid a ddyfernir trwy brawf modd ar gyfer teithiau maes i fyfyrwyr nad ydynt yn gallu mynd arnynt ar hyn o bryd oherwydd cyfyngiadau ariannol, er mwyn sicrhau bod yr holl fyfyrwyr yn gallu cymryd rhan mewn teithiau maes a argymhellir fel rhan o'u cwrs, a thrwy hynny gyfoethogi eu dealltwriaeth o faes astudio academaidd a hybu sgiliau cyflogadwyedd.

Mae gan Brifysgol Bangor **bartneriaeth strategol gyda Grŵp Llandrillo Menai** sy'n cynnwys ymrwymiad i hwyluso dilyniant myfyrwyr, ac ymestyn dewis i fyfyrwyr yn y rhanbarth. Sefydlwyd grŵp Ehangu Mynediad ar y cyd i edrych ar ffyrdd o wella cyfraniad y bartneriaeth at ehangu mynediad i Addysg Uwch, a gwella datblygiad sgiliau lefel uwch ymhlith myfyrwyr yn y rhanbarth. Yn ddiweddar cynhaliwyd y gystadleuaeth Codio genedlaethol gyntaf gan Goleg Meirion Dwyfor a'r Brifysgol ar gyfer disgyblion ysgolion cynradd ac uwchradd, ac mae bwriad cynnal y gystadleuaeth hon yn flynyddol.

Adeiladwyd Canolfan Brifysgol Grŵp Llandrillo Menai mewn partneriaeth â Phrifysgol Bangor ac agorodd yn 2014 i ddarparu'r cyfleusterau diweddaraf i fyfyrwyr addysg uwch Grŵp Llandrillo Menai. Bydd y bartneriaeth yn parhau i ddatblygu a dilysu Graddau Sylfaen a darpariaeth Addysg Uwch eraill ar draws ystod gynyddol o ddisgyblaethau, datblygu llwybrau i Addysg Uwch o Addysg Bellach a datblygu addysgeg ac ymchwil i addysgeg o ansawdd uchel i gefnogi ein dyheadau i ddarparu addysg ragorol. Hyd yn hyn, mae'r Brifysgol wedi dilysu 33 o gyrsiau addysg uwch ar gyfer Grŵp Llandrillo Menai. Mae dros 600 wedi cofrestru ar y cyrsiau hyn: 14 gradd sylfaen, 11 gradd baglor 'atodol', 4 gradd baglor llawn, 3 tystysgrif AU, ac 1 TAR (ôl-orfodol).

Bydd cynlluniau cydweithio pellach yn parhau i roi sylw i Ehangu Mynediad, Astudiaethau Byddardod a gweithgareddau Sicrhau Ansawdd. □ I gefnogi'r bartneriaeth hon a rhoi sylw i'r cyfleoedd sydd ar gael i ddysgwyr ar draws y rhanbarth, bydd y Brifysgol yn gweithio â Grŵp Llandrillo Menai i adolygu a chynllunio digwyddiadau hyrwyddo ar y cyd yn y rhanbarth, gan ganolbwyntio'n neilltuol ar ddarpar fyfyrwyr sy'n methu ag ymgymryd ag astudiaethau Addysg Uwch traddodiadol. Bydd digwyddiadau megis y gynhadledd addysg uwch ar y cyd arfaethedig hefyd yn rhoi mwy o wybodaeth i ddarpar fyfyrwyr am eu dewisiadau addysg uwch er mwyn sicrhau eu bod yn gwneud dewis gwybodus am eu dyfodol.

Bydd Undeb y Myfyrwyr yn datblygu eu perthynas â Grŵp Llandrillo Menai ymhellach a cheisio cynnig cyfleoedd pellach i'w myfyrwyr, edrych ar sut y gellir rhannu ein sgiliau a'n hadnoddau, ac edrych ar sefydlu projectau penodol ar y cyd i fyfyrwyr o Brifysgol Bangor a'r Coleg.

Amcan 2: Ehanqu Addysg Uwch Cyfrwng Cymraeg

Mae Prifysgol Bangor yn cefnogi gweledigaeth Llywodraeth Cymru yn y strategaeth 'Cymraeg 2050' (2017) ac mae'n gwbl ymrwymedig i chwarae ei rhan wrth wireddu nod Llywodraeth Cymru o gynyddu nifer y siaradwyr Cymraeg i filiwn erbyn 2050. Mae datblygu ac atgyfnerthu ymchwil a dysgu trwy gyfrwng y Gymraeg wedi bod yn agweddau allweddol o strategaeth Prifysgol Bangor erioed. Mae gan y sefydliad tua 2,400 o fyfyrwyr sy'n siarad neu'n dysgu Cymraeg. Mae dros 70% o staff y Brifysgol naill ai'n siarad Cymraeg neu'n ei dysgu, sy'n ganran debyg i'r cymunedau hynny y gellid eu hystyried yn "gadarnleoedd" yr iaith Gymraeg. Fel prif ddarparwr addysg uwch cyfrwng Cymraeg, mae Prifysgol Bangor wedi ymrwymo i gadw ei safle digymar drwy gryfhau ei darpariaeth cyfrwng Cymraeg ar draws pob disgyblaeth, gan ganolbwyntio'n neilltuol ar y manau hynny sy'n flaenoriaethau strategol i Lywodraeth Cymru, fel yr amlinellwyd yng Nghynllun Academaidd y Coleg Cymraeg Cenedlaethol.

Mae'r Brifysgol yn cyflogi tua 150 o aelodau staff sy'n dysgu trwy gyfrwng y Gymraeg. Cyllidwyd 30 ohonynt yn y lle cyntaf drwy gynllun staffio'r Coleg Cymraeg Cenedlaethol. Mae'r Brifysgol wedi ymrwymo i gynnal yr holl ddatblygiadau a chynlluniau cyfrwng Cymraeg a ddechreuwyd drwy fuddsoddiad y Coleg mewn staff academaidd, gan barhau i gryfhau ystod a dyfnder darpariaeth cyfrwng Cymraeg ar draws y sefydliad o fewn cyd-destun y fframwaith cenedlaethol a ddatblygwyd gan y Coleg Cymraeg Cenedlaethol.

Bydd cynllun bwrsariaeth yn parhau i gael ei ddefnyddio i gymell myfyrwyr i wneud mwy na 40 credyd o'u hastudiaethau trwy gyfrwng y Gymraeg, yn ychwanegol at gynllun ysgoloriaeth y Coleg Cymraeg Cenedlaethol, a gyllidir ar wahân. Ynghyd â'r cymhellion ariannol hyn mae pwyslais ar y Gymraeg fel sgil werthfawr ar gyfer cyflogadwyedd, gan gydnabod "*cyfraniad allweddol darparwyr addysg uwch at ddatblygu gweithlu dwyieithog medrus iawn ac at baratoi ar gyfer cenedl ddwyieithog*" (Yr Athro Syr Ian Diamond: Adolygiad o Drefniadau Cyllido Addysg Uwch a Chyllid Myfyrwyr yng Nghymru, Medi 2016). Mae myfyrwyr yn parhau i gael eu hannog i gydnabod hyn trwy Wobr Cyflogadwyedd Bangor ac maent yn ymwybodol o sut y gellir cymhwyso eu sgiliau iaith i'w gyrfaeod yn y dyfodol. Yn 2015 cyflwynwyd Ffair Swyddi Cymraeg, lle daw lluo o gyflogwyr sy'n recriwtio personél dwyieithog, ac fe'i cynhelir yn flynyddol bob mis Mawrth fel modd o amlygu'r cysylltiad rhwng datblygu lefel uchel o sgiliau iaith Gymraeg a chyflogadwyedd.

Er mwyn targedu myfyrwyr cyfrwng Cymraeg a hybu ein darpariaeth cyfrwng Cymraeg, bydd y Brifysgol yn parhau i gynhyrchu amrywiaeth lawn o ddeunydd marchnata cyfrwng Cymraeg. Bydd hwn yn cyflenwi'r gwaith mwy cyffredinol a wneir gan y Coleg Cymraeg Cenedlaethol o ran tynnu sylw at fanteision addysg uwch cyfrwng Cymraeg. Mae hyn yn cynnwys prospectws cyfrwng Cymraeg, taflenni pwnc-benodol, negeseuon e-bost, newyddlenni a deunyddiau ar-lein sy'n amrywio o wybodaeth ar y we, cyfrifon cyfryngau cymdeithasol a fideos YouTube. Menter hyrwyddo arbennig o bwysig sydd wedi'i anelu at fyfyrwyr sydd newydd eu recriwtio yw cynhyrchu blwyddlyfr lliw llawn o'r holl fodiwlau cyfrwng Cymraeg yn y flwyddyn gyntaf a chaiff ei ddosbarthu i bob myfyriwr sy'n byw yng Nghymru cyn yr Wythnos Groeso. Anogir y myfyrwyr hyn hefyd i fynychu digwyddiad cyfrwng

Cymraeg penodol yn ystod yr Wythnos Groeso; yn y digwyddiad hwn, gall myfyrwyr gwrdd â darlithwyr sy'n addysgu trwy gyfrwng y Gymraeg yn ogystal â dysgu mwy am y modiwlau cyfrwng Cymraeg / dwyieithog sydd ar gael iddynt. Caiff myfyrwyr eu hatgoffa hefyd am fwsariaethau cyfrwng Cymraeg y Brifysgol, yn ogystal ag ysgoloriaethau ychwanegol y Coleg Cymraeg sydd ar gael mewn meysydd pwnc penodol.

Yn y cyd-destun ehangach, mae statws y Brifysgol fel prif ddarparwr addysg uwch cyfrwng Cymraeg yn parhau i gael ei bwysio trwy weithgareddau parhaus a phresenoldeb mewn digwyddiadau megis Eisteddfod Genedlaethol Cymru, ac ymweliadau gan arbenigwyr pwnc i glystyrau o ysgolion ledled Cymru.

Mae nifer o amcanion wedi cael eu creu i roi sylw i'r mesurau canlynol a nodir yng nghanllawiau HEFCW:

- Cefnogi a chynyddu cyfraddau dal gafael ar fyfyrwyr a'r nifer sy'n cwblhau cyrsiau, yn enwedig rhai o gymdogaethau cyfranogiad isel, plant sy'n derbyn gofal, rhai sy'n gadael gofal a gofalwyr.
- Gwella profiad addysg uwch myfyrwyr o grwpiau heb gynrychiolaeth ddigonol, gan gynnwys gweithgareddau i hybu profiad rhyngwladol.
- Darparu cefnogaeth academaidd a lles o ansawdd uchel i fyfyrwyr o grwpiau heb gynrychiolaeth ddigonol.
- Cefnogi myfyrwyr o grwpiau heb gynrychiolaeth ddigonol i symud ymlaen i gyflogaeth neu astudiaethau pellach.

Amcan 3: Rhoi Cefnogaeth Academaidd o Ansawdd Uchel i Gynyddu Cyfraddau Dal Gafael a Chwblhau gan Grwpiau Sydd Heb Gynrychiolaeth Ddigonol

"Mae ehangu mynediad a chyfranogiad mewn addysg uwch yn ymwneud â helpu myfyrwyr i gyrraedd sefydliadau a'u cynorthwyo i aros a llwyddo" (Yr Athro Syr Ian Diamond: Adolygiad o Drefniadau Cyllido Addysg Uwch a Chyllid Myfyrwyr yng Nghymru, Medi 2016).

Bydd parhau i fuddsoddi yng Nghanolfan Sgiliau Astudio'r Brifysgol yn cefnogi myfyrwyr i gwblhau eu hamcanion dysgu'n llwyddiannus ac yn cyfrannu at wella dal gafael ar fyfyrwyr. Bydd y Ganolfan yn parhau i gynnig ystod eang o weithgareddau cyffredinol ac yn ymwneud â disgyblaethau penodol gyda'r bwriad o wella canlyniadau yn ymwneud â myfyrwyr, yn cynnwys cynnydd, dal gafael ar fyfyrwyr, cwblhau a dosbarthiadau gradd.

Bydd Canolfan Sgiliau Astudio'r Brifysgol yn parhau i gynnal gweithgareddau'n cynnwys apwyntiadau unigol i feithrin sgiliau ysgrifennu ac astudio, gwasanaeth ymgynghori ar fathemateg ac ystadegau, grwpiau ysgrifennu, adnoddau ar-lein, a gweithdai sgiliau academaidd (yn canolbwyntio ar reoli amser a thasgau, ysgrifennu, ymchwil, cyflwyno a sgiliau mewn arholiadau). Mae'r Ganolfan wedi gweld cynnydd flwyddyn ar ôl blwyddyn yn y defnydd o'i darpariaeth, a lefelau uchel o effaith gadarnhaol yn ôl tystiolaeth o adborth myfyrwyr.

Bydd y Ganolfan yn parhau i gynnwys myfyrwyr yn y broses o ddatblygu ei rhaglen weithdai ac, yn unol â'n hymrwymiad i weithio mewn partneriaeth â myfyrwyr, bydd yn parhau i gynnal Cynllun Mentora Ysgrifennu gan Gyfoedion lle'r hyfforddir myfyrwyr i roi cefnogaeth i'w cyfoedion ddatblygu sgiliau ysgrifennu academaidd. Cefnogir y mentoriaid eu hunain drwy raglen oruchwylio sy'n cynnwys sesiynau a gaiff eu ffilmio, cylchoedd adfyfrio, cyfarfodydd tîm a blog dan arweiniad cyfoedion. Mae'r Ganolfan yn rhedeg cynllun mentor cyfoedion penodol ar gyfer myfyrwyr yng nghampws Wrecsam, a bydd yn parhau i ddatblygu darpariaeth ar-lein i ddiwallu anghenion myfyrwyr rhan-amser a myfyrwyr sydd wedi eu lleoli oddi ar y campws.

Yn 2016/17, cydweithiodd y Ganolfan â phymtheg o Ysgolion academaidd, gan gefnogi 46 o fodiwlau, traean ohonynt yn rhai cyfrwng Cymraeg. Bydd y Ganolfan Sgiliau Astudio'n parhau i gyfrannu at wreiddio sgiliau academaidd yn ymwneud â disgyblaethau penodol o fewn y cwricwlwm a bydd yn cynyddu nifer y modiwlau a gweithdai unigol y mae wedi'u datblygu i Ysgolion academaidd. □Yn ychwanegol at addysgu o fewn Ysgolion academaidd, bydd y Ganolfan yn parhau i ddarparu gwasanaeth ymgynghori i staff academaidd ac mae wedi datblygu model lle mae cyd-addysgu a chynllunio'n ei galluogi i addasu maint neu raddfa ei gweithgareddau.

Bydd Gwasanaeth Llyfrgell ac Archifau'r Brifysgol yn parhau i ddarparu rhagor o gefnogaeth sgiliau gwybodaeth. Mae Llyfrgellwyr Cefnogaeth Academaidd yn cyflwyno sesiynau unigol ac yn ymgorffori sesiynau sgiliau ar draws pob maes pwnc; mae'r rhain yn cynnwys llythrennedd digidol, cyfeirnod, gwerthuso dysgu, addysgu ac adnoddau ymchwil. Mae'r gwasanaeth hefyd yn datblygu amrywiaeth o wasanaethau cefnogi a thafenni i fyfyrwyr sy'n defnyddio'r ystafelloedd technoleg gynorthwyol yn y llyfrgelloedd, yn ogystal â ddarparu dogfennau ar ffurfiau amgen a chopïau o erthyglau cyfnodolion a phenodau llyfrau.

Yn ystod 2015/16 llwyddodd Prifysgol Bangor i sicrhau cyllid drwy raglen strategol 'Trawsnewid, Dal Gafael a Chyrhaeddiad' yr Academi Addysg Uwch i ddatblygu trefn dadansoddi dysgwyr a chynlluniau asesu ychwanegol. Yn dilyn cynllun peilot llwyddiannus, mae'r rhaglen wedi cael ei gweithredu ar draws y Brifysgol ers 2016/17, i fyfyrwyr sy'n methu â symud ymlaen oherwydd iddynt fethu un neu ragor o fodiwlau. Er mwyn cefnogi ail-gyflwyno llwyddiannus, gwahoddir myfyrwyr i gyflwyno gwaith ychwanegol ar ôl iddynt ddilyn rhaglen gefnogi strwythuredig a gynhelir ar ddechrau'r haf. Ymhellach, caiff myfyrwyr y gwelir eu bod mewn perygl o fethu ar sail asesiadau cynnar yn Semester 1, eu cyfeirio at y Ganolfan Sgiliau Astudio ac i gael trafodaeth gyda'u Tiwtor Personol. Rhoddir gwybod i fyfyrwyr sydd wedi methu'r flwyddyn am ddewisiadau sydd ar gael iddynt i newid cyfeiriad, megis newid eu gradd o fewn eu hysgol bresennol, trosglwyddo i radd newydd y tu allan i'r ysgol, neu opsiynau addas eraill.

Yn ystod haf 2017, cydweithiodd y Ganolfan ar gyfer Gwella Dysgu ac Addysgu (CELT), yr Uned Ennyn Diddordeb Myfyrwyr a Gwasanaethau TG y Brifysgol ar ailwampio'r system bresennol i fonitro presenoldeb er mwyn datblygu llwyfan dadansoddeg dysgu newydd. Ar sail egwyddorion creu system sy'n gefnogol, clir a hawdd ei defnyddio, bydd y llwyfan newydd yn cynorthwyo staff gydag ymyriadau cynnar gyda myfyrwyr sy'n ymddangos fel pe baent yn cael trafferth ymgysylltu.

Mae graff ymgysylltu unigol pob myfyriwr ar gael iddynt trwy fewnwyd y Brifysgol, FyMangor, ac fe'u hanogir i edrych arno yn rheolaidd.

Yn sylfaen i'r dechnoleg mae system o gefnogaeth gan staff. Mae'r ymdrech hon gan y Brifysgol gyfan wedi cael ei chydlynu gan CELT a'r Uned Ennyn Diddordeb Myfyrwyr ac mae wedi cynnwys pob ysgol academaidd, ac mae'n ategu'r dull o fonitro presenoldeb yn ganolog. Caiff graffiau ymgysylltu'r myfyrwyr eu gwirio'n rheolaidd (yn wythnosol ar ddechrau'r semester) gan Gyfarwyddwyr Ennyn Diddordeb Myfyrwyr yr Ysgolion ac Uwch Diwtoriaid, sy'n penderfynu ar y strategaethau gorau i fynd i'r afael â myfyrwyr sy'n colli diddordeb. Yn 2017/18 pan beilotwyd hyn, mae'r ymdrechion wedi canolbwyntio'n arbennig ar fyfyrwyr blwyddyn gyntaf, gan sicrhau eu bod yn derbyn cefnogaeth briodol i bontio at astudiaethau addysg uwch. Mae Cyfarwyddwyr Ennyn Diddordeb Myfyrwyr wedi bod yn gwerthuso'r dull gweithredu, a bydd y Brifysgol yn adeiladu ar gasgliadau'r cynllun peilot hwn yn 2018/19.

Mae'r Gwasanaeth Toriadau i Astudiaethau sy'n rhan o'r Gwasanaethau Myfyrwyr yn cefnogi myfyrwyr sy'n ystyried tynnu'n ôl yn wirfoddol o'u Rhaglen. Mae'r Gwasanaeth Toriadau i Astudiaethau'n cefnogi myfyrwyr i wneud dewis gwybodus am eu dyfodol. Mae staff y gwasanaeth yn cwrdd â myfyrwyr yn unigol ac yn trafod y gwahanol opsiynau sydd ganddynt. Dros y pedair blynedd diwethaf, mae dros 40% o'r myfyrwyr sy'n defnyddio'r gwasanaeth hwn wedi cael cefnogaeth i barhau â'u hastudiaethau yn y Brifysgol.

Mae'r projectau gwella hyn wedi cael eu prif-ffrydio a chaiff hynny ei adlewyrchu yn ein strategaeth addysgu a dysgu dan arweiniad myfyrwyr. Mae'r strategaeth yn ymrwmo i fframwaith cyfannol i hyrwyddo a chefnogi dal gafael ar fyfyrwyr, gan gynnwys y cyfnod ail-asesu gyda chefnogaeth yn ystod yr haf, a'r gwaith parhaus i ddatblygu dadansoddeg dysgu ar draws y Brifysgol i fonitro ymgysylltiad myfyrwyr yn effeithiol, gan greu fframwaith ymyrraeth cadarnhaol ac effeithiol, a nodi tueddiadau a rhagfynegwyr er mwyn targedu cefnogaeth. Mae'r strategaeth hefyd yn cydnabod yr angen i sicrhau bod myfyrwyr yn cael eu cynefino'n well i amgylchedd dysgu addysg uwch, gan roi sylw penodol i ddatblygu sgiliau myfyrwyr fel dysgwyr annibynnol.

Un agwedd hanfodol wrth gefnogi astudiaethau cyfrwng Cymraeg ym Mangor yw sicrhau mynediad at ystod eang o adnoddau dysgu trwy gyfrwng y Gymraeg. Mae llawer o adnoddau o'r fath ar gael, yng nghasgliadau helaeth y Brifysgol ei hun, a thrwy borth adnoddau'r Coleg Cymraeg Cenedlaethol. Mae'r Brifysgol hefyd yn weithgar yn nodi meysydd lle gellid gwella'r ddarpariaeth o adnoddau dysgu cyfrwng Cymraeg gyda thechnoleg a meddalwedd yn ogystal â deunydd printiedig, ac yn gweithio gyda phartion perthnasol i roi sylw i'r meysydd hyn. Yn 2017, er enghraifft, cyhoeddodd dau o academyddion blaenllaw Prifysgol Bangor e-lyfr Cymraeg cynhwysfawr yn archwilio agweddau ar ddwyieithrwydd, ac yn ddiweddarach eleni, bydd penllanw project mawr dan arweiniad academyddion Cymraeg yn yr Ysgol Cerddoriaeth sef cyhoeddi Cydymaith i Gerddoriaeth Cymru, gan gwmpasu canrifoedd o draddodiad cerddorol. Bydd y ddau gyhoeddiad, sydd wedi eu hariannu gan y Coleg Cymraeg Cenedlaethol, nid yn unig yn diwallu anghenion myfyrwyr Bangor, ond hefyd anghenion myfyrwyr cyfrwng Cymraeg ledled Cymru, ac yn wir, cynulleidfa leyg niferus.

Ochr yn ochr â chyhoeddi gwrslyfrau ac adnoddau, datblygu geirfaeodd pwnc-benodol yw ffocws terminolegydd sydd wedi ei lleoli yn y Brifysgol, yng Nghanolfan Bedwyr, ac sy'n cael ei hariannu gan y Coleg Cymraeg Cenedlaethol. Gan weithio'n agos gydag arbenigwyr pwnc o'r sector Addysg Uwch a thu hwnt, caiff y gwaith ei ledaenu trwy borth terminoleg ar-lein a thrwy ap poblogaidd (Ap Geiriaduron). Mae'r gwaith hwn yn mynd i'r afael yn uniongyrchol ag un o bryderon mwyaf y myfyrwyr hynny sy'n siarad Cymraeg ac sy'n amharod i ddewis opsiynau cyfrwng Cymraeg.

I gefnogi ein pwyslais ar gael y nifer fwyaf posib o fyfyrwyr sy'n siarad Cymraeg i gymryd y ddarpariaeth cyfrwng Cymraeg a chynyddu'r ganran o'r gronfa gyfyngedig o fyfyrwyr Cymraeg eu hiaith, bydd catalog o fodiwlau cyfrwng Cymraeg blwyddyn gyntaf yn parhau i gael ei ddsbarthu cyn yr wythnos groeso i bob myfyriwr sy'n byw yng Nghymru. Cyfnerthir hyn gan sesiwn groeso cyfrwng Cymraeg benodol a nifer o sesiynau sgiliau iaith Gymraeg a gynhelir yn ystod yr wythnos groeso. Mae datblygiadau diweddar wedi gweld ymgorffori sesiynau sgiliau iaith Gymraeg mewn modiwlau sgiliau i'r flwyddyn gyntaf mewn nifer o ddisgyblaethau, yn amrywio o Wyddorau Chwaraeon i Astudiaethau Busnes a Cherddoriaeth. Datblygwyd rhaglen lawn o weithdai sgiliau iaith hefyd i gefnogi'r nifer gynyddol o fyfyrwyr sy'n cyflawni Tystysgrif Sgiliau Iaith y Coleg Cymraeg Cenedlaethol.

Amcan 4: Darparu Cefnogaeth Les o Ansawdd Uchel i Wella Profiad Grwpiau Sydd Heb Gynrychiolaeth Ddigonol

Mae Prifysgol Bangor wedi ymrwmo i "*Gymru iachach*" a "*chymdeithas lle mae llesiant corfforol a meddyliol pobl cystal â phosibl*" (Deddf Llesiant Cenedlaethau'r Dyfodol (Cymru) 2015).

Mae gan Brifysgol Bangor enw da am gynnig cefnogaeth o ansawdd uchel i fyfyrwyr anabl. Rydym wedi parhau i fuddsoddi'n ychwanegol yn y Gwasanaethau Myfyrwyr, er mwyn gallu cwrdd ag anghenion nifer gynyddol o fyfyrwyr anabl. Rydym wedi datblygu'r rhaglen Llygaid Cymdeithasol ymhellach sy'n cefnogi ein myfyrwyr awtistig; mae bellach yn cynnwys nid yn unig sgiliau cymdeithasol ond hefyd ymwybyddiaeth ofalgar a therapi ymddygiad gwybyddol mewn ffyrdd sy'n ddefnyddiol i anghenion myfyrwyr. Yn ogystal â chynnal lefelau uchel o gefnogaeth ganolog i fyfyrwyr anabl, bydd y Brifysgol yn parhau i ddatblygu ei harfer cynhwysol yn yr ysgolion academaidd trwy wrando ar adborth myfyrwyr ac ymgynghori â staff arbenigol yn y Gwasanaethau Anabledd.

Yn unol â'r hyn a welir yn y sector, mae nifer y myfyrwyr gyda chyflyrau iechyd meddwl sy'n dod i'r Brifysgol wedi cynyddu. Byddwn yn parhau i ddatblygu ac ymestyn ein darpariaeth i sicrhau dull cyfannol prifysgol-gyfan o ymdrin â lles meddyliol, sy'n ceisio hybu gwytnwch, adferiad, perchnogaeth a grymuso.

Mae nodau presennol y Grŵp Strategaeth Iechyd Meddwl Myfyrwyr yn dangos sut y byddwn yn gwneud hyn dros y blynyddoedd nesaf:

- Ymchwilio i ddatblygu gweithgareddau sy'n meithrin gwytnwch a hunanddibyniaeth myfyrwyr

- Meithrin dull prifysgol gyfan o hyrwyddo lles meddyliol.
- Parhau i gyflwyno rhaglen Cymorth Cyntaf Iechyd Meddwl i staff ar draws y Brifysgol, gan flaenoriaeth Undeb y Myfyrwyr a staff allweddol eraill.
- Hyrwyddo ffyrdd hyblyg o ymateb i fyfyrwyr sy'n ceisio cymorth iechyd meddwl.
- Parhau i gasglu data perthnasol fel ein bod yn gwybod mwy am afiechyd meddwl ymysg myfyrwyr, am nifer yr achosion a'r canlyniadau.
- Annog cyfranogiad myfyrwyr a budd-ddeiliaid eraill.
- Hyrwyddo gwytnwch sefydliadol wrth asesu ac ymateb i argyfyngau iechyd meddwl.
- Cefnogi a chynghori staff Undeb y Myfyrwyr wrth ddatblygu gweithgareddau cefnogi dan arweiniad cyd-fyfyrwyr.
- Gwella mwy ar y ddarpariaeth Gymraeg ar gyfer iechyd meddwl myfyrwyr, gan gynnwys archwilio adnoddau iaith Gymraeg ymarferol hyfyw.

Mae rhai enghreifftiau ymarferol o'r gwaith o gyflawni'r amcanion hyn yn cynnwys recriwtio mwy o gynghorwyr iechyd meddwl er mwyn sicrhau bod myfyrwyr yn gallu cael cefnogaeth briodol yn ddidrafferth yn ystod eu hastudiaethau. Bydd y Cynghorwyr Iechyd Meddwl yn cynnal sesiynau galw heibio gydag Undeb y Myfyrwyr i godi ymwybyddiaeth ac annog myfyrwyr i fanteisio ar y gefnogaeth sydd ar gael. Gwneir defnydd da iawn ohonynt gan fyfyrwyr. Mae cyflwyno ffurflen hunanasesu lle mae Cynghorwyr Iechyd Meddwl yn brysbennu myfyrwyr yn fwy priodol wedi rhyddhau mwy o apwyntiadau ac wedi helpu i flaenoriaethu amser cynghorwyr yn well.

Mae'r Cynghorwyr Iechyd Meddwl yn darparu rhaglen dreigl o hyfforddiant cymorth cyntaf iechyd meddwl ar gyfer pob categori o staff. Mae'r cwrs hwn, a achredir yn allanol, yn datblygu sgiliau staff a'u galluogi i gefnogi ac ymateb i faterion iechyd meddwl. Er mwyn ein galluogi i gefnogi cymaint o staff â phosibl o ran meithrin eu hymwybyddiaeth o'r ffordd orau o gefnogi lles meddyliol myfyrwyr, rydym wedi defnyddio pecyn hyfforddiant allanol i ategu ein hyfforddiant wyneb yn wyneb i staff.

Mae'r Brifysgol hefyd, mewn cydweithrediad â'r Undeb Myfyrwyr, wedi buddsoddi mewn pecyn cymorth 24/7 i fyfyrwyr: Big White Wall (www.bigwhitewall.com). Mae aelodau'r Grŵp Strategaeth Iechyd Meddwl Myfyrwyr hefyd yn gweithio'n strategol ar lefelau sefydliadol a chenedlaethol i ddylanwadu ar wneuthurwyr polisi ar lefel y Cynulliad Cenedlaethol i gydnabod pwysigrwydd darparu systemau a gwasanaethau iechyd meddwl digonol yn y Gymraeg, ac ymateb i ddogfennau polisi cenedlaethol a chynigion diweddar: <http://www.universitiesuk.ac.uk/policy-and-analysis/stepchange/Pages/framework.aspx> a 'Not by Degrees' IPPR 2017 Gwasanaeth Cwnsela.

Bydd Undeb y Myfyrwyr yn parhau i flaenoriaethu ei waith gydag Iechyd Meddwl Myfyrwyr, gan ddatblygu mentrau pwrpasol dan arweiniad myfyrwyr ochr yn ochr â mentrau penodol sydd wedi'u hanelu at siaradwyr Cymraeg ar y cyd â'r bwrdd iechyd lleol ac elusennau, darpariaeth ar-lein trwy'r Big White Wall ac ymgyrchoedd gwybodaeth a chanllawiau ar adegau allweddol o'r flwyddyn.

Mae gan Wasanaeth Cwnsela'r Brifysgol gynllun gweithredu sy'n cael ei adolygu'n flynyddol. Mae 5 prif faes yn y cynllun:

- Parhau i ddarparu ystod o ymyriadau therapiwtig a seicolegol effeithiol i fyfyrwyr.
- Datblygu a chefnogi gweithgareddau sy'n meithrin gwytnwch a hunanddibyniaeth emosiynol myfyrwyr.
- Parhau i fonitro, mesur a dangos effeithiolrwydd, effaith a gwerth y gwasanaeth i'r Brifysgol a'i myfyrwyr.
- Gwella llwybrau cyfeirio priodol ac adeiladu ar bartneriaethau cydweithredol gyda thimau, gwasanaethau ac adrannau eraill.
- Cynnal a gwella lles a sgiliau proffesiynol y staff fel eu bod yn gallu diwallu'r gofynion o ran y gwasanaeth a'r ddarpariaeth.

Mae'r Gwasanaeth Cwnsela wedi amrywio'r gefnogaeth y mae'n ei rhoi fel bod sesiynau grŵp, hyfforddiant ymwybyddiaeth ofalgar ac adnoddau ar-lein yn rhan o ddarpariaeth y gwasanaeth. Cafodd sesiwn hyfforddi seicoaddysgol ar 'Adeiladu Gwytnwch Emosiynol' ei datblygu fel man cychwyn defnyddiol i fyfyrwyr sydd eisieu datblygu strategaethau effeithiol i ddelio â phroblemau bob dydd. Trwy gydweithio â'n hadran Seicoleg Glinigol yn y Brifysgol, mae cwrs hyfforddi ar reolaeth emosiynol gan ddefnyddio Therapi Ymddygiadol Ddialectig wedi cael ei ddatblygu fel sesiwn grŵp ac mae defnyddwyr presennol y gwasanaeth wedi cael eu gwahodd i ddod ar sail eu haddasrwydd ar gyfer y gefnogaeth ychwanegol hon. Mae'r grŵp wedi sicrhau gwell canlyniadau clinigol i rai o'n myfyrwyr mwyaf cymhleth ac sydd fwyaf mewn perygl, ac felly mae grwpiau ychwanegol wedi cael eu cynnal. Dyfarnwyd cyllid ychwanegol i redeg cyrsiau Lleihau Straen trwy Ymwybyddiaeth Ofalgar ar gyfer myfyrwyr rhyngwladol a myfyrwyr israddedig. Ar hyn o bryd mae pob aelod o staff yn rhan o broject canlyniadau a gwerthuso, a luniwyd i feithrin chwilfrydedd yn y tîm ynglŷn ag effeithiolrwydd clinigol, yn ogystal â darparu tystiolaeth i gefnogi ein gwerth a'r effaith a gawn ar ein cleientiaid ac ar y Brifysgol. Rydym yn parhau i gydweithio â'r tîm iechyd meddwl cymunedol, gan ddarparu swyddfa ar eu cyfer i weld myfyrwyr sy'n gleientiaid iddynt, ac rydym yn cwrdd â nhw'n rheolaidd i rannu dulliau gweithredu. Rydym hefyd wedi datblygu project ymchwil gyda'n Hysgol Seicoleg i fesur effaith yr ymyriadau ar wytnwch emosiynol ein myfyrwyr. Mae'r Pennaeth Gwasanaeth hefyd yn gweithio'n agos gyda 'Thimau Gweithredu Lleol' y Bwrdd Iechyd Lleol gan edrych ar wella gwasanaethau iechyd meddwl i fyfyrwyr ac i'r gymuned gyfan.

Amcan 5: Hybu Amgylchedd Cynhwysol

Mae'r Brifysgol wedi ymrwmo i "*Cymru o gymunedau cydlynus*" sy'n meithrin amgylchedd "*atyniadol, hyfyw, a diogel sydd â chysylltiadau da*" (Deddf Llesiant Cenedlaethau'r Dyfodol (Cymru) 2015).

Parheir i feithrin cydraddoldeb a chyfle i'r holl fyfyrwyr drwy fuddsoddi i roi mynediad i'r holl glybiau chwaraeon, cymdeithasau a gweithgareddau gwirfoddoli yn Undeb y Myfyrwyr yn rhad ac am ddim i'r myfyrwyr hynny sydd am fanteisio arnynt, waeth beth fo eu gallu i dalu. Bydd hyn yn mynd i'r afael ag anghysonderau mynediad a chyfle a bydd yn gwella cyfraddau dal gafael ar fyfyrwyr hefyd gan fod myfyrwyr sy'n ymwneud â gweithgareddau allgyrsiol yn aml yn fwy tebygol o barhau â'u hastudiaethau. Bydd parhad cyllid yn sicrhau bod gan glybiau a

chymdeithasau gyfleusterau ac offer pwrpasol ar gyfer eu gweithgareddau, a darperir cyllid hefyd i brynu eitemau unigol o offer mwy a fyddai, fel arall, efallai allan o gyrraedd gweithgareddau codi arian clybiau neu gymdeithasau unigol neu grantiau gan Undeb y Myfyrwyr ei hun. Bydd cyllid yn parhau i fod ar gael i brynu'r yswiriant gorau posib i fyfyrwyr sy'n ymgymryd â gweithgareddau trwy Undeb y Myfyrwyr, gan sicrhau bod myfyrwyr yn cael y gefnogaeth orau posib pe baent yn cael eu hanafu wrth gymryd rhan mewn gweithgareddau. Arweiniodd yr ymrwymiadau hyn at Brifysgol Bangor yn ennill gwobr What Uni Student Choice Award 2017 am y Clybiau a Chymdeithasau gorau yn Undeb y Myfyrwyr.

Mae un rhan o dair o'n myfyrwyr yn cymryd rhan mewn chwaraeon Undeb y Myfyrwyr, a pharheir i weld tystiolaeth o'n hymrwymiad i gynhwysiant ym maes chwaraeon gyda gweithgareddau fel hyfforddiant ymwybyddiaeth anabledd i gapteiniaid clybiau, a'r ymgyrch 'Dod allan mewn chwaraeon' i ddileu homoffobia mewn chwaraeon. Rydym yn sylweddoli y gall llawer mwy o fyfyrwyr nad ydynt yn cymryd rhan mewn chwaraeon traddodiadol gael budd o fyw'n egniol, ac fel rhan o'n hymrwymiad i hyrwyddo lles ein myfyrwyr, byddwn yn buddsoddi mewn darpariaeth sy'n mynd tu hwnt i chwaraeon traddodiadol i gynnwys gweithgareddau sydd ddim yn gystadleuol, neu sy'n lled-gystadleuol, a fydd yn apelio'n fwy eang at y myfyrwyr yn gyffredinol. Ein dyhead yw darparu amrywiaeth eang o weithgareddau strwythuredig fel y gall unrhyw fyfyrwr brofi'r manteision o ran iechyd a lles wrth fyw bywyd egniol yn gorfforol.

Mae Cynllun Arweinwyr Cyfoed Prifysgol Bangor yn rhan lwyddiannus o ddull Prifysgol Bangor o estyn croeso cynnes i fyfyrwyr newydd. Fel rhan o'r cynllun mae tua 500 o Arweinwyr Cyfoed yn croesawu tua 2,500 o fyfyrwyr newydd. Trefnir y cynllun yn ganolog gan y Gwasanaethau Myfyrwyr ac mae aelod o staff penodol ym mhob ysgol academaidd yn gyfrifol am weithredu'r cynllun o fewn yr Ysgol. Mae'r strwythur deuol hwn yn ffordd o safoni recriwtio, hyfforddi ac amlygrwydd ar draws y Brifysgol ac yn caniatáu hyblygrwydd i bob Ysgol drefnu eu croeso mewn modd sy'n diwallu anghenion penodol eu myfyrwyr.

Myfyrwyr sydd wedi gwirfoddoli ac sydd wedi cael eu hyfforddi i helpu myfyrwyr newydd i ymgynefino â bywyd prifysgol yw Arweinwyr Cyfoed. Mae integreiddio cymdeithasol ac academaidd yn rhan o'u swyddogaeth; maent yn helpu myfyrwyr newydd i wneud ffrindiau trwy ystod o ddigwyddiadau cymdeithasol ac yn eu tywys o gwmpas y ddinas a'r Brifysgol. Maent yn rhoi gwybodaeth i fyfyrwyr newydd am fyw ym Mangor yn ogystal ag am y cwrs ac ymdopi a'u gwaith astudio.

Nod y cynllun yw darparu ar gyfer anghenion gwahanol fyfyrwyr ac mae pwyslais cryf yn yr hyfforddiant ar gynhwysiant. Caiff Arweinwyr Cyfoed eu hannog i weithio ochr yn ochr â staff yr Ysgol i lunio dewis amrywiol o weithgareddau. Gofynnir iddynt fod yn ymwybodol o faterion megis oedran ac ethnigrwydd, ac ati, yn ogystal ag edrych ar amseru, lleoliad a phrisiau gweithgareddau fel bod rhywbeth sy'n addas i bawb. I'w helpu i wneud hyn, caiff yr Arweinwyr Cyfoed wybod am weithgareddau a drefnir yn ganolog sy'n ategu'r hyn y mae ysgolion unigol yn ei gynnig.

Mae hyfforddiant ar gyfer Arweinwyr Cyfoed yn orfodol ac yn ystod yr hyfforddiant byddant yn edrych ar nifer o senarios gan ystyried sut y gellir rheoli'r sefyllfaoedd

hynny ac at bwy y gellir cyfeirio myfyrwyr newydd. Mae'r sefyllfaoedd hyn yn amrywio o fyfyrwyr sy'n cael trafferth ymgartrefu i faterion meddygol ac academaidd yn ogystal â materion lles personol. Mae un o'r ychwanegiadau diweddaraf i'r senarios hyn wedi'i gynnwys trwy gydweithio â Phartneriaeth Ymestyn yn Ehangach Gogledd a Chanolbarth Cymru. Mae'r senario hwn yn ymwneud â chefnogi myfyriwr sy'n gadael gofal; mae'r Arweinwyr Cyfoed yn dysgu am rai o'r materion y gall y rhai sy'n gadael gofal eu hwynebu ac am y cymorth a'r gefnogaeth ychwanegol sydd ar gael iddynt yn y Brifysgol.

Gan adeiladu ar y Cynllun Arweinwyr Cyfoed sydd wedi hen sefydlu, mewn cydweithrediad rhwng Undeb y Myfyrwyr a'r Brifysgol, byddwn yn parhau i gynnig amrywiaeth eang o ddigwyddiadau cymdeithasol di-alcohol ar gyfer y penwythnos cyrraedd. Mae'r rhaglen yn cynnwys digwyddiadau yn ystod y dydd wedi eu hanelu at fyfyrwyr newydd sy'n rhieni hefyd er mwyn eu cefnogi i ganfod ffyrdd o gymdeithasu. Mae Undeb y Myfyrwyr yn cynnal grwpiau penodol ar gyfer pobl o wahanol grefyddau, LHDTTC+, siaradwyr Cymraeg a myfyrwyr rhyngwladol, ymysg eraill, fel y gall myfyrwyr o bob cefndir ganfod y ffordd fwyaf cyfforddus iddynt wneud ffrindiau pan fyddant yn cyrraedd Bangor i ddechrau. □Byddwn yn parhau i gynnig dewisiadau eraill gyda'r nos yn hytrach na mynd i dafarnau a chlybiau, megis chwarae gemau a dangos ffilmiau'n hwyr y nos i fyfyrwyr yn unig yn Pontio, sef canolfan gelfyddydau'r Brifysgol.

Mae gan y Brifysgol aelod penodol o staff sy'n gweithio ar ddatblygu cymuned gynhwysol yn y Brifysgol. Bydd y Swyddog Cydraddoldeb ac Amrywiaeth Myfyrwyr yn rhoi dull gweithredu strategol ar waith ar draws y brifysgol i sicrhau bod yma gampws diogel a chynhwysol yn unol ag argymhellion diweddar Tasglu UUK ar drosedd casineb, aflonyddu a thrais yn erbyn menywod. Mae hon yn swydd newydd, lawn amser. Gall y Swyddog Cydraddoldeb ac Amrywiaeth Myfyrwyr roi cymorth unigol i fyfyrwyr sy'n rhoi gwybod am aflonyddu, troseddau casineb neu drais rhywiol, ac mae'n cydweithio â gwasanaethau cefnogi eraill, staff academaidd, swyddogion disgyblu ac asiantaethau allanol i ddarparu un pwynt cyswllt i fyfyrwyr sy'n rhoi gwybod am ddigwyddiadau o'r fath. Mae'r swydd hefyd yn cynnwys rhoi cyngor i staff ar sut orau i gefnogi'r myfyrwyr sydd wedi cael profiad o aflonyddu, troseddau casineb neu drais rhywiol, a gweithio gyda'r grwpiau tasg perthnasol yn y Brifysgol i ddatblygu polisïau, hyfforddiant staff a chyngor a gwybodaeth i sicrhau bod gan y sefydliad ddull cyson o ymdrin â'r materion hyn.

Bydd y Brifysgol yn cydweithredu ag Undeb y Myfyrwyr i hwyluso sefydlu Grŵp Cyfoed Gofalwyr, a fydd, yn y pen draw, yn cael ei redeg gan fyfyrwyr sy'n ofalwyr. Bydd Canolfan Ehangu Mynediad y Brifysgol yn cydlynu'r cyfarfodydd cychwynnol er mwyn sefydlu tîm, ac yn darparu cefnogaeth yn ôl y gofyn i'r myfyrwyr sy'n ofalwyr.

Mae astudio yn ein Prifysgol yn rhoi cyfle i fyfyrwyr gyfrannu at "*gymdeithas sy'n hyrwyddo ac yn gwarchod diwylliant, treftadaeth a'r Gymraeg*" (Deddf Llesiant Cenedlaethau'r Dyfodol (Cymru) 2015) trwy gael ymwneud â phrofiadau diwylliannol newydd. Byddwn yn parhau i gefnogi Cymdeithas Llywelyn, cymdeithas dysgwyr Cymraeg, a byddwn yn sicrhau bod y rhwydwaith hwn i fyfyrwyr yn cael ei hyrwyddo'n dda, yn darparu cyfleoedd i ddysgwyr

Cymraeg ymarfer a defnyddio'r iaith tu allan i'r dosbarth. Mae'r Brifysgol yn cynnig dosbarthiadau Cymraeg am ddim i fyfyrwyr fel rhan o raglen "Ieithoedd i Bawb" y Brifysgol.

Mae Prifysgol Bangor wedi ymrwmo i gyflawni ei dyletswyddau cydraddoldeb, fel y pennwyd yn Neddf Cydraddoldeb 2010:

- Dileu gwahaniaethu anghyfreithlon ar sail nodwedd warchoddedig;
- Hybu cyfle cyfartal rhwng pobl sy'n rhannu nodwedd warchoddedig a rhai nad ydynt yn rhannu'r nodwedd honno; a
- Meithrin perthynas dda rhwng pobl sy'n rhannu nodwedd warchoddedig a rhai nad ydynt yn rhannu'r nodwedd honno.

Mae Cynllun Cydraddoldeb Strategol 2016-2020 y Brifysgol yn adeiladu ar lwyddiannau blaenorol ac yn dynodi pa gamau pellach bydd y brifysgol yn eu cymryd i hybu cydraddoldeb:

- Asesu Effaith Cydraddoldeb (AEC): sicrhau bod y ddogfennaeth AEC yn gyfredol ac yn addas i bwrpas a bod prosesau hyfforddi ac adolygu addas ar waith.
- Lledaenu gwybodaeth am ymrwymiad y brifysgol i gydraddoldeb trwy benodi a hyfforddi Hyrwyddwyr Cydraddoldeb mewn colegau ac adrannau i rannu gwybodaeth am broblemau ac arfer gorau ar draws y Brifysgol.
- Hyfforddiant i staff a myfyrwyr: adolygu modiwl hyfforddiant cydraddoldeb ar-lein y brifysgol a pharhau â'r Cwrs Cydraddoldeb i Reolwyr yn defnyddio darparwr allanol; datblygu sesiynau briffio am gydraddoldeb i dîm y Pwyllgor Gweithredu a'u hystyngi i gynnwys Cyngor y Brifysgol; darparu hyfforddiant wedi ei deilwra'n briodol i staff rheng flaen a myfyrwyr sy'n swyddogion sabothol.
- Monitro a chyhoeddi: ehangu argaeledd data monitro ac adolygu'r dulliau casglu data i nodi bylchau er mwyn sicrhau bod data ar gael i fodloni gofynion monitro cyfreithiol blynyddol; cyhoeddi adroddiadau cydraddoldeb blynyddol a gyflwynir hefyd i Gyngor y Brifysgol.
- Mynediad Corfforol: parhau i flaenoriaethu problemau a nodwyd gan Weithgor Mynediad Corfforol y Brifysgol.
- Cynnwys camau gweithredu yn ymwneud â chydraddoldeb yn strategaethau'r Brifysgol, a gweithgareddau Undeb y Myfyrwyr a nodir mewn manau eraill yn y ddogfen hon.

Bydd Undeb y Myfyrwyr yn parhau i gefnogi nifer o weithgareddau sy'n cyd-fynd ag ymrwymiad y Brifysgol i gyflawni ei dyletswyddau cydraddoldeb, fel y pennwyd yn Neddf Cydraddoldeb 2010: Anabledd (llobio ar faterion mynediad i bobl anabl, ymgyrchu i gael mynediad allwedd radar i doiledau anabl, hyrwyddo hyfforddiant cynhwysedd anabledd mewn chwaraeon); LHDTTC+ (hyfforddiant ymwybyddiaeth, ymgyrch i gael toiledau sy'n niwtral o ran rhywedd; ymgyrch "Allan mewn Chwaraeon" i ddileu homoffobia mewn chwaraeon); gweithio ar y Llw lechyd Meddwl i ddileu stigma yn y maes hwn; hyrwyddo'r Polisi Goddef Dim Aflonyddu, yn arbennig mewn perthynas â "diwylliant llanciau"; gweithio ar sut i sicrhau profiad dysgu mwy amrywiol a chynhwysol i fyfyrwyr o leiafrifoedd ethnig.

Amcan 6: Datblygu a Chyflwyno Cwricwlwm Cynhwysol

Mae Bangor wedi ymrwymo i ddarparu cyfle dysgu cyfartal i bob un o'n myfyrwr. Yn ogystal â pharhau i fuddsoddi yn y gwasanaethau cefnogi sy'n cynorthwyo myfyrwr i oresgyn rhwystrau i gyrraeddiad academiaidd, rydym yn cydnabod bod cynllunio a chyflwyno'r cwricwlwm yn rhan hanfodol o sicrhau bod cynhwysiant yn rhan greiddiol o'r profiad academiaidd. Ein nod yw sicrhau bod profiadau myfyrwr o wahanol ryw, hil, diwylliant, anabledd, rhywioldeb ac oed yn sail i gynllunio a gweithredu rhaglenni er mwyn sicrhau bod Prifysgol Bangor yn cynnig rhaglenni amrywiol a chynhwysol. Rydym yn cydnabod y gall gogwydd diwylliannol o fewn cynnwys cwricwla greu rhwystrau i ennyn diddordeb a chyflawniad myfyrwr. Rydym wedi ymrwymo, mewn cydweithrediad â'n cynrychiolwyr cyrsiau, i adolygu cynnwys cyrsiau i nodi cyfleoedd i negyddu gogwydd diwylliannol trwy, er enghraifft, gynnwys safbwyntiau amlddiwylliannol ac amlhiliol, profiadau merched, hanes LHDTTC+, a defnyddio iaith sy'n niwtral o ran rhywedd ac sydd ddim yn heteronormadol.

Mae Undeb y Myfyrwr wedi cydweithio â'r Brifysgol i ddatblygu strategaeth addysgu a dysgu dan arweiniad myfyrwr sy'n nodi sut y bydd cwricwlwm y Brifysgol yn hyrwyddo amgylchedd cefnogol, amlddiwylliannol, gan ymgorffori cynhwysedd trwy'r ymrwymadau canlynol:

- Parhau i ymgorffori amrywiaeth a chynhwysiant yn y cwricwlwm, i sicrhau bod pob myfyriwr yn teimlo eu bod yn gallu cyfrannu a chymryd rhan lawn yn eu dysgu. Dylai hyn gynnwys mentora ar gyfer staff ac ôl-raddedigion sy'n addysgu, i sicrhau bod cynnwys y modiwl yn amrywiol, yn berthnasol ac yn cynrychioli poblogaeth y myfyrwr.
- Cyflwyno gwerthusiad ar lefel rhaglen sy'n cynnwys cwestiynau ar amrywiaeth a chynhwysiant cyrsiau i sicrhau bod unrhyw rwystrau dianghenraid rhag dysgu y mae myfyrwr wedi eu hwynebu yn cael sylw wrth adolygu a dylunio'r cwricwlwm.
- Trwy amrywio dulliau asesu gallwn osgoi gorddibynnu ar arholiadau, hyrwyddo arferion asesu arloesol a chynhwysol, ac ystod ehangach o gyfleoedd i gael adborth.
- Cyflwyno sesiynau 'gweithio mewn partneriaeth' yn rheolaidd i Gynrychiolwyr Cwrs gyda Chyfarwyddwyr Ennyn Diddordeb Myfyrwr yr Ysgolion i gynyddu'r gefnogaeth a roddir i gynrychiolwyr cwrs ac annog amrywiaeth mewn cyfarfodydd.
- Sicrhau bod myfyrwr yn cael eu cynefino'n well i amgylchedd dysgu addysg uwch, gan ddatblygu sgiliau'r myfyrwr fel dysgwyr annibynnol a darparu profiad wedi'i deilwra i anghenion unigol myfyrwr.
- Datblygu dulliau sefydliadol cynhwysol i sicrhau ein bod yn parhau i ddiwallu anghenion ein holl fyfyrwr, gan gynnwys ehangu cyfranogiad myfyrwr, myfyrwr hŷn, myfyrwr anabl, a grwpiau eraill y mae risg mwy iddynt beidio â symud ymlaen.

Bydd Undeb y Myfyrwr yn darparu hyfforddiant i fyfyrwr sy'n ymwneud â dylunio modiwlau a gweithgareddau ail-ddilysu. Bydd yr hyfforddiant yn canolbwyntio ar sut i nodi materion sy'n ymwneud â chwricwlwm hygyrch a chynhwysol. Bydd yr Undeb yn gweithio gydag ysgolion i gynyddu cynrychiolaeth, yn enwedig o blith myfyrwr du a lleiafrifoedd ethnig, a bydd yn sicrhau eu bod yn gefnogol wrth

drafod y rhwystrau y maent yn eu hwynebu wrth gael mynediad at y cwricwlwm. Mae Undeb Cenedlaethol y Myfyrwyr yn cefnogi'r Undeb yn y gwaith hwn wrth iddo barhau i ymdrechu i sicrhau cwricwlwm hygyrch a chynhwysol, ac yn arbennig ostwng y bwlch cyrhaeddiad.

Mae'r Brifysgol yn cefnogi Undeb y Myfyrwyr i ddatblygu system cynrychiolwyr cwrs weithgar ledled y Brifysgol. Bydd Undeb y Myfyrwyr yn gweithio gydag Ysgolion i nodi bylchau mewn cynrychiolaeth, ac wedi gwneud hynny, yn cefnogi'r ysgol i ethol myfyrwyr i'r swyddogaethau hynny; er enghraifft, cynyddu cynrychiolaeth ar lefel ysgol o blith myfyrwyr rhyngwladol, pan fo'r garfan yn fawr, neu gynyddu cynrychiolaeth myfyrwyr sy'n siarad Cymraeg mewn ysgolion lle ceir cyfran arwyddocaol o fodiwlau cyfrwng Cymraeg. Ar ben hynny, bydd yr Undeb hefyd yn gweithio gydag Ysgolion academiaidd i sicrhau cynrychiolaeth well ar gyfer myfyrwyr du ac o leiafrifoedd ethnig, er mwyn sicrhau cynrychiolaeth benodol drwy'r system, gan gynnwys ffocws ar y bwlch cyrhaeddiad.

Mae symudedd myfyrwyr rhyngwladol yn fuddiol i sefydliadau ac i fyfyrwyr er mwyn hyrwyddo "*addysg uwch sy'n rhagorol yn rhyngwladol*" (Strategaeth Gorfforaethol HEFCW 2017-2020). I fyfyrwyr, gall symudedd rhyngwladol wella cyfleoedd gwaith a datblygiad personol a rhoi mwy o gyfleoedd ar gyfer datblygiad ieithyddol. Mae myfyrwyr hefyd yn elwa ar fwy o ymwybyddiaeth ddiwylliannol a ffordd fwy byd-eang o edrych ar bethau. Bydd y Brifysgol yn parhau i hybu symudedd myfyrwyr ac yn gwella'r cyfleoedd sydd ar gael i bob myfyriwr i astudio dramor fel rhan o gwrs israddedig, a bydd yn parhau i hepgor y ffioedd dysgu yn llawn i bob myfyriwr yn ystod eu blwyddyn dramor fel rhan o raglen bedair neu bum mlynedd er mwyn lleihau'r rhwystrau ariannol i gyfleoedd felly.

Byddwn yn parhau i ddarparu Interniaethau Ehangu Mynediad: interniaethau haf wyth wythnos (blynyddol) i fyfyrwyr sydd wedi'u cofrestru'n anabl, sydd â Gwahaniaeth Dysgu Penodol neu sydd mewn caledi ariannol. Caiff pob intern gyfrifoldeb am broiect penodol mewn gwahanol adrannau ar draws y Brifysgol, gyda mentor i'w cynorthwyo i ddatblygu eu sgiliau cyflogadwyedd i'w paratoi at fyd gwaith ar ôl graddio. Mae'r cynllun yn sicrhau y caiff cyfranogwyr brofiad gwaith ar sail proiectau sy'n rhoi canlyniadau clir iddynt a fydd yn cyfoethogi eu CV. Darperir y cyfan o fewn amgylchedd gwaith cefnogol a gaiff ei addasu i'w hanghenion.

Ar gyfer ein cynllun interniaeth cyffredinol i israddedigion, byddwn yn parhau i sicrhau bod myfyrwyr yn cael y gwerth mwyaf posib drwy beidio â chaniatáu i brofiad blaenorol fod yn faen prawf gennym ar gyfer dewis rhai i'r cynllun. Yn hytrach, bydd yr adran academiaidd neu wasanaeth canolog sy'n cynnal y cynllun yn dewis ar sail meini prawf eraill fel y gall myfyrwyr o gefndiroedd llai breintiedig sydd, fel rheol, wedi cael llai o gyfleoedd i ddatblygu sgiliau a phrofiad cyn dod i Brifysgol, lwyddo. Bob blwyddyn, caiff y cynllun ei asesu o ran cydraddoldeb er mwyn monitro sut mae myfyrwyr o bob cefndir yn cael eu cynrychioli o ran lefelau ymgeisio a recriwtio.

Rydym yn annog myfyrwyr yn gryf i barhau â'u hastudiaethau trwy gyfrwng y Gymraeg, a byddwn yn parhau i bwysleisio hyn fel dewis astudio i'n myfyrwyr sy'n siarad Cymraeg. Mae gallu siarad Cymraeg yn sgil werthfawr o ran cyflogadwyedd a byddwn yn parhau i sicrhau bod myfyrwyr yn gwybod sut y gallant ddefnyddio eu

sgiliau iaith yn eu gyrfaoedd at y dyfodol, a rhoi cefnogaeth a hyfforddiant iaith sy'n benodol i gyflogaeth. □Byddwn yn parhau i gynnig gweithdai a hyrwyddo'r Dystysgrif Sgiliau Iaith a ddarperir gan y Coleg Cymraeg Cenedlaethol, er mwyn annog myfyrwyr i ddatblygu eu sgiliau Cymraeg.

Mesurau eraill i gefnogi grwpiau a dangynrychiolir mewn addysg uwch megis gwerthuso effeithiolrwydd cynlluniau ffioedd a mynediad.

Ers cyflwyno'r cynllun ffioedd cyntaf yn 2012-13, mae pob fersiwn ddilynol wedi cynnwys trafodaeth fanwl yn ymwneud â naratif, lefelau gwariant a thargedau sydd wedi cynnwys Undeb y Myfyrwyr, uwch reolwyr, a rheolwyr gwasanaethau allweddol sydd â chyfrifoldeb dros y meysydd hynny sy'n cael eu datblygu fel rhan o'r ymrwymadau a nodir yn y cynlluniau. Bydd y grŵp hwn yn goruchwyllo gwerthusiad blynyddol o effeithiolrwydd cynlluniau ffioedd a mynediad a bydd y Brifysgol yn ei gyhoeddi ar ei gwefan.

Mesurau hyrwyddo addysg uwch

Mae nifer o amcanion wedi cael eu creu i roi sylw i'r mesurau canlynol a nodir yng nghanllawiau HEFCW:

- Buddsoddi mewn gwella ansawdd y dysgu a'r addysgu, yng nghyd-destun ansawdd profiad myfyrwyr
- Camau sy'n hybu addysg uwch yng Nghymru mewn modd mwy effeithiol yn rhyngwladol
- Camau sy'n gwella'r modd y caiff addysg uwch gynaliadwy ei chyflwyno
- Gweithgareddau sy'n codi ymwybyddiaeth am werth addysg uwch ymysg myfyrwyr posib

Amcan 7: Sicrhau Profiad Rhagorol a Chyson i Fyfyrrwyr

Byddwn yn sicrhau y gwneir ymdrechion parhaus i gyflwyno profiad cyson a rhagorol i fyfyrwyr gan gydnabod "*amrywiaeth y profiad myfyrwyr*" (Strategaeth Gorfforaethol HEFCW 2017-2020). Parheir i wneud hyn gyda rhaglen o fuddsoddi'n barhaus yn y seilwaith addysgu trwy uwchraddio manau addysgu ar draws y Brifysgol a buddsoddi mewn manau dysgu cymdeithasol newydd. Byddwn yn parhau i ariannu Dirprwy Is-ganghellor (Myfyrwyr) gyda chyfrifoldebau gweithredol cyffredinol yn ymwneud â meysydd megis profiad myfyrwyr, llety myfyrwyr a chyfleusterau a strategaeth chwaraeon i hybu gwelliannau i brofiad myfyrwyr.

Caiff ein hethos o bartneriaeth ei harwain gan fyfyrwyr sydd â diddordeb a staff ymroddedig, ac mae'n dod â llawer o fudd i'n cymuned yn y Brifysgol. Byddwn yn parhau i ddarparu nifer o wahanol gyfleoedd i fyfyrwyr greu cysylltiadau ar draws y Brifysgol, a sicrhau eu bod yn cael cefnogaeth addas i wneud y gorau o'r cyfleoedd hyn. Yn unol â'n hymrwymiad i bartneriaeth gynhwysol, byddwn yn

adolygu yn barhaol ein gwaith o ennyn diddordeb myfyrwyr i sicrhau y darperir cyfleoedd perthnasol a hygyrch i'r holl fyfyrwyr, a monitro yn rheolaidd pa mor effeithiol yw ein dull o weithredu. Byddwn hefyd yn sicrhau bod ffyrdd priodol o gydnabod y cyfraniad a wneir gan staff, ar bob lefel, i hyrwyddo cyfranogiad myfyrwyr.

Gyda chefnogaeth academyddion, gall myfyrwyr ddod â'u safbwynt unigryw a'u harbenigedd fel dysgwyr i'r broses gyffrous o ddatblygu'r cwricwlwm. Caiff ein cwricwla eang wedi eu seilio ar ymchwil eu llunio gan ganolbwyntio ar fyfyrwyr. Gan weithio gyda'n cymuned academaidd, byddwn yn parhau i ddatblygu dulliau o weithredu penodol i bynciau i gynllunio'r cwricwlwm mewn partneriaeth â myfyrwyr.

Fel rhan o'n hymrwymiad parhaus i weithio mewn partneriaeth â myfyrwyr wrth gynllunio a datblygu ein gwasanaethau a'n cyfleusterau, byddwn yn parhau i hyrwyddo defnyddio profiad ac arbenigedd myfyrwyr. Byddwn yn sicrhau bod myfyrwyr yn ganolog i'r ffordd rydym yn gwerthuso, cynllunio a chyflwyno ein gwasanaethau i fyfyrwyr trwy interniaethau â thâl yng ngwasanaethau'r Brifysgol, cymryd rhan mewn grwpiau defnyddwyr a chynllunio strategol.

Bydd y Brifysgol hefyd yn ymrwymo i barhau i gyllido Undeb y Myfyrwyr i gefnogi projectau a gynlluniwyd fel bod Undeb y Myfyrwyr a'r brifysgol yn gweithio mewn partneriaeth i wella profiad myfyrwyr ymhellach: y system cynrychiolwyr cwrs i sicrhau "*bod safbwyntiau myfyrwyr yn cael eu cynrychioli'n briodol*" (Strategaeth Gorfforaethol HEFCW 2017-2020); gallu ymchwil a dadansoddi ar gyfer projectau cynrychiolaeth academaidd, gan sicrhau y gwneir gwaith Undeb y Myfyrwyr dan arweiniad myfyrwyr ac yn seiliedig ar dystiolaeth; Datganiad Blynyddol Myfyrwyr; diwrnodau cynllunio gweithredu cyn yr Arolwg Cenedlaethol Myfyrwyr, y system cynrychiolwyr cyrsiau; y Gwobrau Addysgu dan Arweiniad Myfyrwyr; a chyflwyniadau myfyrwyr i'r prosesau archwilio ansawdd mewnol ac ail-ddilysu.

Byddwn yn parhau i fynd i'r afael â themâu gwella ansawdd Cyfeiriadau'r Dyfodol. Bydd y Brifysgol yn parhau i gefnogi cronfa gwella profiad myfyrwyr i ariannu mentrau bychain sydd y tu hwnt i gyllideb ysgolion a gwasanaethau canolog unigol er mwyn sicrhau'r effaith fwyaf posib.

Bydd y Brifysgol yn parhau i foderneiddio ein llyfrgelloedd, darparu lleoedd arloesol gyda chyfoeth o dechnoleg ynghyd â manau astudio ar y cyd, manau astudio unigol a distaw, manau dysgu cymdeithasol a lleoedd neu ystafelloedd penodol i ôl-raddedigion. Byddwn yn parhau i fuddsoddi mewn adnoddau a chyfleusterau i'r llyfrgell er mwyn cynnal lefelau boddhad myfyrwyr yn yr Arolwg Cenedlaethol Myfyrwyr mewn perthynas ag adnoddau a chyfleusterau:

- Mae'r gwaith o ddatblygu system rhestrau darllen ar-lein yn parhau, gan sicrhau bod fersiynau electronig a phapur o'r llyfrau craidd ar gael a bod gwasanaeth digido wedi'i deilwra ar gael ar gyfer erthyglau mewn cyfnodolion a phenodau mewn llyfrau.
- Mae'r Brifysgol yn ymchwilio i brynu gwerslyfrau electronig.
- Mae'r Gwasanaeth Mwy o Lyfrau yn darparu eitemau y mae myfyrwyr yn gofyn amdanynt ar-lein a fyddai'n fuddiol i'w hastudiaethau ac yn gwella casgliad y Llyfrgell.

- Bydd y Brifysgol yn parhau i gynnig gwasanaeth canolog yn trefnu benthyciadau rhwng llyfrgelloedd gan wneud hynny'n gyflymach o ganlyniad i fenter benthycia Cymru gyfan newydd.

Bydd y Gwasanaeth Llyfrgell yn parhau i weithio mewn partneriaeth â myfyrwyr i ddatblygu gwasanaethau ac adnoddau newydd a chael adborth amdanynt i gefnogi eu dysgu a'u haddysgu. Byddwn yn parhau i benodi Myfyrwyr sy'n Hyrwyddwyr Llyfrgell a byddant yn cymryd rhan mewn projectau i wella ymwybyddiaeth myfyrwyr o'r gwasanaethau a'r cyfleusterau y mae'r Llyfrgell yn eu cynnig, a chael adborth am ddatblygiadau posibl i'r gwasanaeth a'i flaenoriaethau. Yn seiliedig ar yr adborth a gafwyd mae'r brifysgol wedi:

- Adolygu oriau agor y llyfrgelloedd er mwyn cymryd i ystyriaeth adborth gan fyfyrwyr ac ystadegau ar ddefnydd o'r llyfrgelloedd. Mae hyn wedi arwain at ymestyn yr oriau agor dros wyliau'r Pasg ac at agor Llyfrgell Deiniol 24/7 yn syth ar ôl y Pasg hyd ddiwedd y cyfnod arholiadau.
- Cynyddu nifer y llyfrau y gall myfyrwyr eu benthycia yn unrhyw un cyfnod a dyblu'r cyfnod benthycia safonol i bedair wythnos. Mae'r system adnewyddu awtomatig newydd yn adnewyddu benthyciadau am 4 wythnos arall (pan nad oes myfyriwr arall wedi galw am ddychwelyd y llyfrau)
- Newid y polisi dirwyon a bellach rhoddir dirwy ddim ond am eitemau a gollwyd, eitemau sy'n hwyr ac sydd wedi eu galw'n ôl (h.y. llyfrau y mae ar fyfyrwyr eraill eu heisiau) neu eitemau benthyciad byr sy'n hwyr.

Mae ein buddsoddiad mewn llety myfyrwyr yn rhan o'n hymrwymiad i ddarparu llety o'r safon uchaf. Mae ein hagwedd at lety myfyrwyr yn golygu mwy na datblygu'r gofod ffisegol gorau, mae hefyd yn cynnwys ymrwymiad i greu cymuned yn y neuaddau y gall pob myfyriwr fod yn rhan ohoni. Mae ein rhaglen Campws Byw yn parhau i gynnig rhaglen gymdeithasol amrywiol ddi-alcohol, dan arweiniad myfyrwyr, sydd am ddim i fyfyrwyr fel rhan o'n dull holistaidd o ddarparu'r profiad gorau o fyw mewn neuaddau. Byddwn yn parhau i fuddsoddi mewn datblygu ein cymuned myfyrwyr yn y neuaddau, gan sicrhau bod ein rhaglen Campws Byw yn parhau dan arweiniad myfyrwyr, yn gynhwysol i bawb ac am ddim. Mae'r ymrwymadau hyn wedi arwain at Brifysgol Bangor yn ennill gwobr What Uni 2016 am y llety prifysgol gorau.

Mae myfyrwyr rhyngwladol yn ychwanegu at gyfoeth ac amrywiaeth y myfyrwyr fel corff ac, felly, maent i'w croesawu a'u gwerthfawrogi. Byddwn yn cyfrannu at adeiladu "*addysg uwch sy'n rhagorol yn rhyngwladol*" (Strategaeth Gorfforaethol HEFCW 2017-2020)) trwy barhau i fuddsoddi yn y Ganolfan Addysg Ryngwladol ym Mangor. Datblygwyd Strategaeth Addysg Ryngwladol i sicrhau bod Bangor yn cynnig cwricwlwm modern a pherthnasol sydd yn lleol ac eto'n un y gellir ei gymhwyso'n rhyngwladol, a byddwn yn parhau i gynnig profiad unigryw ym Mangor sy'n ychwanegu gwerth sylweddol at ganlyniadau gyrfa pawb sy'n cael eu haddysg yma. Bydd hyn yn cynnwys: rhyngwladoli ein cwricwla; sicrhau bod ein dulliau addysgu a dysgu'n sicrhau datblygiad deallusol myfyrwyr cartref a myfyrwyr rhyngwladol fel ei gilydd; annog a chefnogi myfyrwyr i ehangu eu gorwelion daearyddol a rhoi profiad rhyngwladol i fyfyrwyr y Deyrnas Unedig.

Er nad yw'r gwaith o recriwtio myfyrwyr rhyngwladol yn cael ei gyllido fel y cyfryw gan ffioedd israddedigion cartref, trwy wella profiad myfyrwyr yn gyffredinol ym

Mangor a thrwy wella'r cwricwlwm byddwn yn gwneud Bangor yn lle mwy atyniadol i astudio ac yn sicrhau cynnydd pellach yn nifer y myfyrwyr rhyngwladol ym Mangor.

Amcan 8: Cyfrannu at Lesiant Cenedlaethau'r Dyfodol

Fel rhan o weithgareddau cyswllt addysg ac ehangu mynediad Prifysgol Bangor, bydd y brifysgol yn parhau i gynnig amrywiaeth eang o wasanaethau a gweithgareddau i ddisgyblion ysgol, myfyrwyr coleg a'r rhai sy'n eu cynghori. Byddwn yn parhau i ddarparu cyngor a chyfarwyddyd diduedd ar addysg uwch, cyflwyniadau ar baratoi at addysg uwch, cymorth gyda cheisiadau UCAS, cyfweiliadau ffug a chynadleddau addysg uwch ar gyfer disgyblion blwyddyn 12 ac athrawon/ymgyngorwyr gyrfa. Yn achos ein cynhadledd i ddisgyblion blwyddyn 12, er enghraifft, gwahoddir ysgolion uwchradd a cholegau yng ngogledd orllewin Cymru i'r Brifysgol ym mis Mehefin i ddigwyddiad undydd, sy'n rhoi sylw i baratoi at addysg uwch, y broses ymgeisio, bywyd myfyrwyr ac astudio pynciau penodol. Bydd y digwyddiadau i athrawon ac ymgynghorwyr yn canolbwyntio ar eu diweddarau am ddatblygiadau mewn addysg uwch (prosesau UCAS, gofynion mynediad, etc.) yn ogystal â rhoi gwybod iddynt am ddatblygiadau ym Mhrifysgol Bangor. Byddwn yn parhau i gynnig cefnogaeth pwnc-benodol megis dosbarthiadau meistr mathemateg a chyrtsiau/adnoddau adolygu, ac rydym wrthi'n datblygu mwy o gefnogaeth i ysgolion wrth iddynt gyflwyno Bagloriaeth Cymru.

Mae'r Brifysgol yn cydnabod yr angen i "*hyrwyddo system AU sy'n gynaliadwy yn ariannol, yn economaidd, yn gymdeithasol ac yn amgylcheddol*" (Strategaeth Gorfforaethol HEFCW 2017-2020) a byddwn yn parhau i hyrwyddo'r Lab Cynaliadwyedd fel canolbwynt corfforaethol proffil uchel sy'n arwain ar bob agwedd ar ddatblygu cynaliadwy yn y Brifysgol. Rydym yn rhannu'r weledigaeth i Gymru a nodwyd yn Neddf Llesiant Cenedlaethau'r Dyfodol (Cymru) 2015 a byddwn yn dangos sut mae ein hamcanion yn ymwneud â'r ddeddf a sut mae ein gweithredoedd yn bodloni'r nodau llesiant. Rydym wedi ymrwymo i'r egwyddor o ddatblygiad cynaliadwy, a'n nod yw cael cydbwysedd rhwng ystyriaethau economaidd, cymdeithasol, amgylcheddol a diwylliannol a hyrwyddo'r pum ffordd o weithio a amlinellir yn y ddeddf. Byddwn yn trafod â HEFCW a phrifysgolion sy'n bartneriaid i ni i sicrhau bod prifysgolion yn chwarae rhan allweddol yn y gwaith o gyflwyno'r ddeddfwriaeth bwysig hon. Yn 2014, cafodd Prifysgol Bangor ardystiad ISO 14001 am ei hymrwymiad at welliannau amgylcheddol parhaus, ac mae'r Brifysgol yn ymrwymedig i ddal gafaer ar yr ardystiad hwn. □ ISO 14001 yw'r safon ryngwladol gydnabyddedig ar gyfer sefydliadau sy'n mynd ati'n rhagweithiol i reoli eu heffaith ar yr amgylchedd yn defnyddio System Rheoli Amgylcheddol ffurfiol.

Mae Cynaliadwyedd yn un o alluogwyr allweddol cynllun strategol Undeb y Myfyrwyr a bydd yr undeb yn parhau i weithio'n agos â'r Lab Cynaliadwyedd er mwyn sicrhau newid economaidd, cymdeithasol, amgylcheddol a diwylliannol trwy ddarparu cyfleoedd i fyfyrwyr lunio eu byd, a chyfrannu at Lesiant Cenedlaethau'r Dyfodol. Bydd Undeb y Myfyrwyr hefyd yn parhau â'u gwaith ar gyfer Gwobr Effaith Werdd Undeb Cenedlaethol y Myfyrwyr ac yn ymdrechu i sicrhau y byddant yn parhau i gael eu cydnabod fel Undeb Myfyrwyr gorau Cymru o ran cynaliadwyedd.

Mae nifer o amcanion wedi cael eu creu i roi sylw i'r mesurau canlynol a nodir yng nghanllawiau HEFCW:

- Ymwneud mwy effeithiol gyda chyrff preifat, cyhoeddus a gwirfoddol a chymunedau yng Nghymru
- Gweithgareddau sy'n gwella cyflogadwyedd graddedigion o Gymru

Amcan 9: Hyrwyddo Ymwneud Effeithiol â'r Gymuned

Trwy ddatblygu gwasanaethau a phrojectau perthnasol, byddwn yn parhau i gefnogi myfyrwyr sy'n byw ym Mangor i ddod yn aelodau llawn o'r gymuned ac yn gymdogion ystyriol, sy'n parchu eu hamgylchedd ac yn cymryd rhan gadarnhaol mewn bywyd myfyrwyr a bywyd dinesig.

Bydd gweithio mewn partneriaeth ag Undeb y Myfyrwyr yn ganolog i ddull y Brifysgol o ymdrin â phroblemau a wynebier gan fyfyrwyr a'r gymuned leol. Yn unol ag adroddiad UUK/UCM "Breaking down the barriers to Student Opportunities and Youth Social Action" (<http://www.universitiesuk.ac.uk/policy-and-analysis/reports/Documents/2015/breaking-down-the-barriers.pdf>), bydd y Brifysgol yn ymrwmo i barhau i gyllido Undeb y Myfyrwyr er mwyn cefnogi cynllun Gwirfoddoli Myfyrwyr Undeb y Myfyrwyr Bangor. Mae'r cynllun yn hyrwyddo ymwneud rhwng myfyrwyr a'r gymuned ac yn mynd i'r afael â'r pethau a nodwyd yn adroddiad UUK / NUS sy'n rhwystro cyfranogiad myfyrwyr, trwy gefnogi "*rheoli gwirfoddoli*" a "*mynediad at gefnogaeth a chyngor arbenigol*", a lleihau rhwystrau ariannol i gyfranogiad. Mae'r cynllun yn cynnig cyfleoedd newydd bob blwyddyn, gan gynnig dros 750 o gyfleoedd y flwyddyn. Mae capasiti projectau cymdeithasol sy'n gweithio ym maes iechyd meddwl wedi cynyddu, a datblygwyd mwy o brojectau sy'n seiliedig ar chwaraeon, gan gyfrannu at eu nod o sicrhau bod yr arlwy o brojectau yn fwy cynrychioliadol o'r mathau o gyrsiau a gynigir ym Mangor. Bydd Undeb y Myfyrwyr yn ehangu ar ei gwaith gyda'r gymuned yn ehangach yng Ngogledd Cymru ac yn creu cyfleoedd i fyfyrwyr gefnogi a datblygu elusennau a sefydliadau lleol.

Bydd Undeb y Myfyrwyr yn parhau i ddatblygu partneriaethau a chyfleoedd o fewn y gymuned fel y gall myfyrwyr ddylanwadu ar eu cymuned leol a chyfrannu ati. Defnyddir cynrychiolaeth ar gyrff a byrddau sy'n gwneud penderfyniadau'n lleol i ddylanwadu ar benderfyniadau'r dyfodol a sicrhau bod myfyrwyr yn parhau i ychwanegu gwerth a chefnogi datblygiad lleol a rhanbarthol. Mae'r myfyrwyr yn cael modd o ymwneud â grwpiau cymunedol lleol i ddatblygu projectau a mentrau newydd, gan alluogi parhad a datblygiad gweithgareddau a datblygu cysylltiadau tymor hir gyda budd-ddeiliaid allweddol yn y gymuned. Mae Swyddfa Tai Myfyrwyr y Brifysgol ar y cyd ag Undeb y Myfyrwyr, y Cyngor Sir a Chyngor y Dinas, a busnesau allanol a landlordiaid, yn gweithio i ddatblygu cysylltiadau rhwng cymuned y myfyrwyr a'r gymuned barhaol ym Mangor. Mae hyn yn helpu i fynd i'r afael â materion cyffredin megis safon tai, sbwriel ac ailgylchu, gwasanaethau cyhoeddus lleol a llawer mwy.

Sefydlwyd Canolfan Ehangu Mynediad y Brifysgol i ddarparu cysylltiadau hanfodol â chymunedau lleol trwy sianelu adnoddau ac arbenigedd y Brifysgol mewn ffyrdd

sy'n helpu i godi dyheadau unigolion o bob oed, sydd ag ychydig neu ddim profiad o addysg uwch. Defnyddir ein hadnoddau ehangu mynediad i helpu i hwyluso cysylltiadau cymunedol, ac mae'r Ganolfan wedi sefydlu Fforwm Ehangu Mynediad Gogledd Orllewin Cymru sy'n cynnwys ystod eang o bobl sy'n gweithio yn eu cymunedau unigol. Mae'r fforwm yn ddull cyfathrebu dwy ffordd y bydd ystod eang o fudd-ddeiliaid cymunedol yn y rhanbarth yn elwa arno.

Fel rhan o bartneriaeth gydweithredol â Grŵp Llandrillo Menai, mae'r Brifysgol yn cynnal rhaglen lwyddiannus o ddarlithoedd cyhoeddus iechyd a Llesiant bob blwyddyn. Mae'r ffocws ar gyflyrau sy'n ymwneud ag iechyd gyda'r nod o godi ymwybyddiaeth a sbarduno diddordeb mewn pynciau sy'n effeithio ar lesiant budd-ddeiliaid cymunedol.

Yn ystod 2019/20 bydd Canolfan Ehangu Mynediad y Brifysgol yn meithrin nifer o bartneriaethau cymunedol eraill: Ysgolion Anghenion Arbennig yn y rhanbarth; Cyfiawnder Ieuencid; Gerddi Botanegol Treborth, gan gynnig cyfleoedd i amrywiaeth o oedolion sy'n agored i niwed a phobl hŷn sy'n delio ag unigrwydd; Canolfannau Teulu Conwy; Project Ieuencid Shedz.

Mae ein Partneriaeth Ymestyn yn Ehangach ranbarthol yn cydlynu ymwneud y Brifysgol â phroject newydd gyda Sw Mynydd Cymru. Mae sawl adran yn y Brifysgol yn gweithio gyda Chymdeithas Sŵolegol Genedlaethol Cymru (Sw Mynydd Cymru ym Mae Colwyn) ar broject Y Ffordd Sidan, drwy gynorthwyo gyda datblygu arddangosfeydd. Mae staff o'n Hysgolion academaidd yn datblygu profiad TG rhyngweithiol i dywys ymwelwyr ac yn caniatáu i ddeialog barhau â nhw ar ôl ymweld, gan ddarparu cyfleoedd ymchwil pellach trwy ddefnyddio'r ymwelwyr a'r pynciau fel gwyddonwyr lleig. Bydd cyfleoedd gwirfoddoli myfyrwyr / lleoliadau hefyd yn rhan o'r datblygiad hwn.

Amcan 10: Cryfhau Cyflogadwyedd Graddedigion

Mae'r Brifysgol yn cyfrannu at "*Gymru ffyniannus ... sy'n datblygu poblogaeth fedrus ac addysgedig mewn economi sy'n creu cyfoeth ac yn darparu cyfleoedd cyflogaeth*" (Deddf Llesiant Cenedlaethau'r Dyfodol (Cymru) 2015) Mae cyflogadwyedd ein graddedigion yn parhau i fod yn flaenoriaeth ac rydym yn mabwysiadu dull prifysgol gyfan wrth ddatblygu'n barhaus ein darpariaeth a'n cefnogaeth i lwyddiant ein myfyrwyr.

Mae Undeb y Myfyrwyr wedi cydweithio â'r Brifysgol i ddatblygu strategaeth addysgu a dysgu dan arweiniad myfyrwyr sy'n nodi sut y bydd cwricwlwm y Brifysgol yn gwella cyflogadwyedd ein graddedigion trwy'r ymrwymadau canlynol:

- Darparu cyfleoedd, wedi'u hymgorffori yn y cwricwlwm, i fyfyrwyr ddatblygu eu sgiliau, eu profiadau a'u hyder i gyflawni eu nodau, gan gynnwys cynyddu nifer y cyfleoedd i fyfyrwyr ennill profiad sy'n berthnasol i'w gyrfaeod a'u huchelgais.
- Canolbwyntio ar fynd ati'n weithredol i hyrwyddo'r Gymraeg fel mantais o ran cyflogadwyedd, gan ddatblygu sgiliau trwy gyfleoedd astudio cyfrwng Gymraeg amrywiol ac arloesol.
- Ehangu cyfraniadau staff a chyflogwyr at ddatblygu'r cwricwlwm, gan sicrhau ein bod yn manteisio ar amrywiaeth eang o farn a phrofiad.

- Ymgorffori cyfleoedd ar gyfer datblygu sgiliau graddedigion trwy arferion asesu (e.e. cyflwyniadau) ym mhob lefel o'r cwricwlwm.

Mae ein hymrwymiad i ymgysylltu â chyflogwyr wrth gyflawni ein darpariaeth cyflogadwyedd yn parhau wrth i ni gydnabod ein cyfrifoldeb i "*gyfrannu at yr economi ac at gymdeithas ... trwy ddarparu sgiliau perthnasol i waith ar bob lefel.*" (Yr Athro Syr Ian Diamond: Adolygiad o Drefniadau Cyllido Addysg Uwch a Chyllid Myfyrwyr yng Nghymru, Medi 2016). Byddwn yn parhau i gynnal dealltwriaeth sefydliadol o ofynion sgiliau cyflogwyr ar hyn o bryd ac yn y dyfodol, a meithrin cydweithredu â chyflogwyr, yn cynnwys ysgoloriaethau a lleoliadau gwaith mewn diwydiant i ddatblygu cyflogadwyedd ein graddedigion.

Bydd y blaenoriaethau parhaus yn cynnwys:

- Datblygiad parhaus cysylltiadau strategol allweddol gyda chyflogwyr a phartneriaid rhanbarthol, gweithredu dull sectoraidd rhanbarthol o ymdrin â chyflogwyr sydd wedi ei lywio gan y sectorau economaidd y mae Llywodraeth Cymru yn rhoi blaenoriaeth iddynt ac sy'n gysylltiedig â chwmnïau angori a chwmnïau o bwys rhanbarthol a leolir yn y rhanbarth.
- Datblygu perthynas gydweithredol newydd â chyflogwyr graddedigion yn y DU ac yn rhyngwladol.
- Hwyluso rhwydwaith i gyflogwyr o bwys strategol yn cynnwys digwyddiadau ar lefel uchel i rannu syniadau ac atgyfnerthu cysylltiadau.
- Cefnogi gweithgareddau cyswllt cyflogwyr a menter sydd eisoes yn bodoli trwy roi gwybod i fusnesau bach a chanolig a phrif gyflogwyr graddedigion am yr amrywiaeth o weithgareddau y gallant eu defnyddio i ddod i gysylltiad â myfyrwyr ar y campws e.e. Gwobr Cyflogadwyedd Bangor a digwyddiadau Byddwch Fentrus.
- Defnyddio cysylltiadau â chyflogwyr strategol i wella'r ddarpariaeth trwy ddynodi swyddi gwag ychwanegol yn genedlaethol ac yn rhyngwladol, interniaethau a swyddi i raddedigion.

Mae ein dull sefydliadol o ddatblygu cyflogadwyedd ein myfyrwyr yn troi o amgylch ymrwymiad parhaus i'n fframwaith cyflogadwyedd, sydd wedi ei wreiddio ym mhob agwedd o brofiad y myfyrwyr ac yn cynnwys Gwobr Cyflogadwyedd Bangor a'r Adroddiad Cyrhaeddiad Addysg Uwch.

Cynllun sy'n weithredol ar draws pob rhan o'r brifysgol yw Gwobr Cyflogadwyedd Bangor ac mae'n cael ei ymgorffori yn rhan o bob agwedd o brofiad y myfyrwyr. Mae'r nifer sy'n cymryd rhan yn y fenter hon wedi cynyddu o flwyddyn i flwyddyn, ac mae dadansoddiad a ddarparwyd yn gynharach yn y ddogfen hon yn dangos fod y myfyrwyr hynny sy'n cymryd rhan yn y fenter yn mynd yn eu blaenau i gael gwell canlyniadau o ran cyflogaeth ar ôl graddio.

Rydym wedi ymgorffori cyflogadwyedd ymhellach trwy sefydlu sesiynau sy'n gysylltiedig â chyflogadwyedd ym mhob ysgol academaidd a byddwn yn parhau i ddarparu sesiynau cyflogadwyedd wedi eu hamserlennu ynghyd â digwyddiadau cyd-gwricwlaidd a digwyddiadau ar lefel ysgolion a cholegau sydd wedi eu cynllunio i gynnig cyfleoedd a gwella datblygiad personol. Rydym yn gweithio i amlygu'r sgiliau a'r priodweddau cwricwlaidd yn defnyddio teclynnau gwerthuso ac adfyfrio, fel y gall myfyrwyr groesgyfeirio rhyngddynt â sgiliau sy'n cael eu

datblygu mewn gweithgareddau allgyrsiol a chyd-gwricwlaidd. Rydym wedi cyflwyno grwpiau cyflogadwyedd ar lefel pwnc er mwyn helpu i lywio gwaith cyflogadwyedd mewn ysgolion academaidd, rhannu'r arferion gorau, ac ymchwilio i'r posibilrwydd o gynnwys alumni Bangor wrth baratoi myfyrwyr presennol ar gyfer y gweithle ar ôl graddio.

Mae Prifysgol Bangor wedi buddsoddi mewn system newydd ar gyfer swyddi gwag gan gyflogwyr sydd hefyd yn darparu cyfleusterau archebu, gwerthuso ac adrodd ar gyfer pob agwedd ar y ddarpariaeth cyflogadwyedd, gan gynnwys cofrestrriad awtomatig i fyfyrwyr fel rhan o fanylion mewngofnodi'r Brifysgol. Bydd y cofrestrriad awtomatig a'r profiad syml yn codi proffil y ddarpariaeth cyflogadwyedd ymhlith ein myfyrwyr ac yn rhoi mynediad iddynt i swyddi rhan amser, interniaethau, profiad gwaith, cyfleoedd gwirfoddoli, lleoliadau diwydiannol a chyfleoedd i raddedigion yn lleol, yn genedlaethol ac yn rhyngwladol. Mae ymgysylltu â chyflogwyr yn ganolog i'r gwaith o ddatblygu cyflogadwyedd ac mae'r system TARGETconnect yn rhoi'r modd i'r cyflogwr yr ydym mewn cysylltiad â nhw hysbysebu swyddi i fyfyrwyr, a chymryd rhan mewn digwyddiadau cyflogadwyedd. Bydd y swyddogaeth adrodd o fewn y system yn ein galluogi i ddadansoddi faint o'n myfyrwyr sy'n manteisio ar gyfleoedd ac i dargedu ein hadnoddau'n strategol ar sail yr wybodaeth y mae'r system yn ei darparu.

Rydym wedi cynyddu nifer ac amrywiaeth y cyfleoedd datblygu i fyfyrwyr trwy ddiwyddiadau, gweithdai, cystadlaethau, interniaethau a lleoliadau, a byddwn yn parhau i ddatblygu ein gwaith ar y cyd gyda chyflogwyr. Dyma enghreifftiau:

- Prifysgolion Santander: cynyddu hyblygrwydd cyllid ar gyfer interniaethau o 2 i 10 wythnos a darparu hyd at bum deg lleoliad gwaith wedi eu hariannu.
- Cynllunio gyrfa mewn sefydliadau mawr: sesiwn wybodaeth a gweithdai i fyfyrwyr gyda sefydliadau partner megis Siemens, Horizon Nuclear Power, Aldi a chwe Phartner Tai Gogledd Cymru.
- Project treftadaeth gymunedol: mewn partneriaeth â Pierrots a Seaside Heritage, ac wedi ei ariannu gan Gronfa Treftadaeth y Loteri, bydd y project partneriaeth hwn gyda'r Brifysgol yn darparu profiad gwaith pwnc benodol a sgiliau ymchwil i fyfyrwyr prifysgol Bangor yn ogystal â chefnogi datblygiad sgiliau arbenigol sy'n berthnasol i gyflogwyr yn y rhanbarth.
- Ymestyn y portffolio o leoliadau gwaith a datblygu'r gadwyn cyflenwi gweithwyr: gan weithio gyda chyflogwyr lleol megis Sw Môr Môn, Ymddiriedolaeth Celfyddydau Conwy, ac Ymddiriedolaeth y Tywysog.
- Rhagor o gymorth i fentrau ac entrepreneuriaeth: rhagor o fentora busnes un-i-un a sesiynau cyd-gwricwlaidd, cefnogaeth barhaus i gymdeithas Enactus sy'n hyrwyddo mentrau cymdeithasol, a datblygu masnachu ar brawf yn y gymuned, a phrototeipio trwy Arloesi Pontio.
- Arddangos cyflogadwyedd ein myfyrwyr: mae'r Digwyddiad Dathlu Cyflogadwyedd blynyddol yn dwyn ynghyd gyflogwyr, staff academaidd a myfyrwyr am noson o gyflwyno Gwobrau Rhagoriaeth Cyflogadwyedd i fyfyrwyr (a noddir gan un o'r cyflogwyr sy'n bartneriaid i ni).
- Bydd cynllun interniaethau Prifysgol Bangor yn parhau i gynnig dros 65 o interniaethau gyda chyflog mewn ystod eang o ysgolion academaidd ac adrannau gwasanaeth yn y Brifysgol. Mae un o'r ddau gynllun yn benodol ar gyfer ehangu mynediad, fodd bynnag, mae'r ddau gynllun yn darparu amgylchedd cefnogol ar gyfer profiad gwaith i raddedigion. Yn ogystal â

chynnig amrywiaeth o brofiadau gwaith â thâl, mae'r cynllun hefyd yn cynorthwyo myfyrwyr i reoli eu gyrfa broffesiynol a phersonol, hyd yn oed os nad yw eu cais am interniaeth yn llwyddiannus. □ Mae pob myfyriwr yn cael adborth a chyngor ynglŷn ag ansawdd eu cais, eu techneg cyfweld ac, os cânt eu dewis am interniaeth, byddant yn cael eu mentora ynglŷn â sut i farchnata'r profiad a gânt wrth wneud interniaeth i ddarparu cyflogwyr.

Mae'r gwasanaeth Gyrfaoedd a Chyflogadwyedd yn parhau i gynyddu ystod a nifer y digwyddiadau a'r gweithdai canolog, gan weithio gyda chyflogwyr a chyn-fyfyrwyr sy'n darparu sesiynau sy'n hyrwyddo eu sefydliadau ond sydd hefyd yn rhoi cipolwg i'n myfyrwyr ar ddisgwyliadau a meini prawf cyflogwyr graddedigion. Mae cyngor unigol ar gael i gefnogi myfyrwyr i gynllunio eu gyrfa.

Mae'r Gwasanaethau Gyrfaoedd yn parhau i weithio gyda HEFCW i weithredu project Go Wales: Cyflawni drwy Brofiad Gwaith (www.hefcw.ac.uk/policy_areas/business_and_communities/go_wales_cy.aspx) sy'n ategu'r cyfleoedd a ariennir gan Fangor sy'n cael eu darparu i'n myfyrwyr.

Mae project GO Wales: Cyflawni drwy Brofiad Gwaith yn darparu cyllid ar gyfer gwneud gwaith ychwanegol i wella cyflogadwyedd myfyrwyr ifanc heb gynrychiolaeth ddigonol yn y farchnad swyddi ar gyfer graddedigion ac sydd mewn perygl o beidio â bod mewn Gwaith, Addysg na Hyfforddiant.

Gall y project gefnogi myfyrwyr sydd dan 25 oed, mewn addysg llawn amser ac sy'n cwrdd ag un neu ragor o'r meini prawf canlynol:

- Yn anabl neu â chyflwr iechyd sy'n cyfyngu ar eu gallu i weithio;
- Myfyrwyr sydd â chyflyrau iechyd meddwl;
- Sydd wedi gadael gofal neu sydd â chyfrifoldebau gofalu;
- O gefndir Du, Asiaidd neu leiafrif ethnig;
- O gymdogaethau cyfranogiad isel yn y Deyrnas Unedig.

Trwy weithio tuag at dargedau a osodwyd gan HEFCW, gall Cynghorwyr y Project gefnogi myfyrwyr, yn ymarferol ac yn ariannol, trwy ganfod a threfnu cyfleoedd hyblyg wedi eu teilwra i gael blas ar waith neu gysgodi rhywun wrth eu gwaith neu gael profiad gwaith â thâl mewn cwmnïau lleol trwy gydol eu hastudiaethau academaidd. Caiff eu cynnydd ei fonitro a'i asesu er mwyn sicrhau bod sgiliau cyflogadwyedd allweddol yn cael eu datblygu er mwyn gwella eu rhagolygon gyrfaol yn ddigonol. Mae datblygu cysylltiadau da â chyflogwyr yn allweddol ar gyfer llwyddiant y project a rhoddir pwyslais ar greu gweithlu cynaliadwy ac amrywiol. Mae'r project yn gweithio ar y cyd â phartneriaid mewnol ac allanol yn ogystal â chyflogwyr lleol i gyflawni prif agendâu Llywodraeth Cymru megis Ehangu Mynediad, Sectorau Blaenoriaeth Economaidd a Deddf Llesiant Cenedlaethau'r Dyfodol. Rydym wedi adolygu ein darpariaeth ein hunain er mwyn osgoi dyblygu ac i sicrhau fod yr ystod o gyfleoedd yn cynnwys yr holl fyfyrwyr. Er enghraifft, nid yw myfyrwyr hŷn yn gymwys am gyfleoedd GoWales, ac felly rydym wedi targedu'r grŵp hwn yn benodol yn ein Interniaethau Ehangu Mynediad.

Mae Undeb y Myfyrwyr yn parhau i ddarparu cyfleoedd wedi eu strwythuro i ddatblygu arweinyddiaeth myfyrwyr sy'n arweinwyr gan roi'r cyfle iddynt ddatblygu sgiliau newydd a gwella eu cyflogadwyedd a'u grymuso i ddeall sut y gellir

trosglwyddo'r sgiliau y maent yn eu meithrin trwy fod yn fyfyrwr sy'n arweinydd i'r gweithle.


Bydd y Brifysgol yn parhau i gynnal rhaglen 'leithoedd i Bawb' sy'n cynnig ystod o ddosbarthiadau nos mewn chwe iaith: Ffrangeg, Almaeneg, Eidaleg, Sbaeneg, Tsieinëeg (Mandarin) a Chymraeg. Mae'r cyrsiau 12 wythnos hyn wedi eu llunio i ddarparu ar gyfer amryw o lefelau, o ddechreuwr hyd at ddysgwyr ac mae'r cynllun - a ariennir gan y Brifysgol a chan Erasmus+ – yn galluogi pob myfyrwr i gofrestru ar un modiwl pob semester, am ddim.

Mae cynyddu nifer y sesiynau sgiliau gwybodaeth a sgiliau digidol i fyfyrwyr yn parhau yn rhan allweddol o strategaeth newydd y Gwasanaeth Llyfrgell ac Archifau; mae gan y gwasanaeth hefyd raglen i wirfoddolwyr yn yr Archifau a Chasgliadau Arbennig lle gall myfyrwyr ennill sgiliau trosglwyddadwy a phrofiad gwerthfawr.

Awdurdodi cais cynllun ffioedd a mynediad 2019/20 i'w gyflwyno i HEFCW

Wrth awdurdodi ceisiadau'r cynllun ffioedd a mynediad i'w gyflwyno i HEFCW, mae cyrff llywodraethu'n:

- i. cadarnhau bod y wybodaeth a geir yn y cynllun ffioedd a mynediad 2019/20 hwn yn gywir adeg ysgrifennu hyn, ac wedi'i seilio ar ddata y gellir ei brofi.
- ii. cadarnhau ei bod yn dderbyniol i HEFCW ddefnyddio gwybodaeth/data ariannol, ansawdd ac/neu arall sydd ganddo am ymgeisydd cyfredol a reoleiddir, p'un a ddarparwyd y wybodaeth/data yn wreiddiol i ddibenion rheoleiddio dan Ddeddf 2015 ai peidio.
- iii. deall bod hawl gan HEFCW i ymweld ag ymgeiswyr er mwyn deall yn well gymhwysedd yn ymwneud â threfniant a rheolaeth materion ariannol, y data a gyflwynwyd yn y cynlluniau ffioedd a mynediad, ac ansawdd yr addysg a ddarperir gan ymgeiswyr, neu ar eu rhan.
- iv. deall bod rhaid iddo ddarparu gwybodaeth, cymorth a mynediad at ei gyfleusterau, ac i gyfleusterau cyrff eraill sy'n darparu addysg uwch ar ei ran, i HEFCW ac/neu asiant HEFCW.
- v. deall y gall HEFCW wneud adolygiad yn ymwneud ag ansawdd addysg a ddarperir gan y sefydliad sy'n gwneud cais, neu drefnu i asiant gynnal adolygiad o'r fath, a bod rhaid i gyrff llywodraethu gymryd i ystyriaeth unrhyw gyngor a roddir iddynt gan HEFCW neu gan y corff a benodir gan HEFCW i'r diben hwn.
- vi. cadarnhau bod yr holl addysg a ddarperir ganddi, neu ar ei rhan, ni waeth beth fo lefel neu leoliad y ddarpariaeth wedi ystyried y cynllun ffioedd a mynediad.
- vii. cadarnhau bod y sefydliad yn risg isel o fethu ar sail ariannol dros y tymor canol i dymor hir.
- viii. cadarnhau y caiff y cyfrifon eu harchwilio'n flynyddol gan archwiliwr cofrestredig ac nad yw'r archwiliwr cofrestredig yr un cwmni ac/neu unigolyn a wnaeth baratoi'r cyfrifon.
- ix. deall bod rhaid i'r sefydliad gydymffurfio â chanllawiau'r Awdurdod Cystadleuaeth a Marchnadoedd (CMA) i addysg uwch.
- x. deall bod rhaid cadw at unrhyw ymrwymadau ariannol a wnaed i fyfyrwyr yn y cynllun ffioedd a mynediad 2018/19, fel y cymeradwywyd gan HEFCW.

cyflwyniad cynllun ffioedd a mynediad 2019/20 i HEFCW	
Dyddiad cymeradwyaeth corff llywodraethu:	28 Mehefin 2018
Llofnod awdurdodedig corff llywodraethu:	
Dyddiad:	28 Mehefin 2018

Cynllun ffioedd a mynediad sefydliadol 2019/20

Tabl A: Lefelau ffioedd a buddsoddiad ac incwm o ffioedd, 2019/20

Enw'r sefydliad: Bangor University
UKPRN y sefydliad: 10007857

a) Beth yw cyfradd eich ffi arfaethedig uchaf ar gyfer y canlynol:

	£
Israddedigion llawn-amser	9,000
TAR (SAC) llawn-amser	9,000

b) A yw'r ffioedd arfaethedig yn a) (uchod) yn cael eu codi am bob darpariaeth israddedig a TAR (SAC) llawn-amser yn eich sefydliad neu a gânt eu darparu ar eich rhan?

	Rhowch Ydy neu Nac ydy
Israddedigion llawn-amser	Nac ydy
TAR (SAC) llawn-amser	Ydy

c) Os nad ydy, beth yw'r ffi gyfartalog (gymedrig) debygol i bob myfyriwr israddedig a TAR (SAC) llawn-amser?

	£
Israddedigion llawn-amser	8,779
TAR (SAC) llawn-amser	9,000
Pob myfyriwr IG/TAR (SAC) llawn-amser yn	8,786

d) Pa incwm o gyfundrefn ffioedd ôl 2012/13 ydych chi'n disgwyl ei dderbyn yn 2019/20? Dylech gynnwys unrhyw incwm a dderbynnir fesul myfyriwr israddedig a TAR (SAC) llawn-amser.

	£
Israddedigion llawn-amser	46,206,000
TAR (SAC) llawn-amser	1,485,000
Cyfanswm	47,691,000

e) Rhowch fanylion am faint o incwm ffioedd rydych yn disgwyl ei fuddsoddi mewn perthynas â chyfle cyfartal a hyrwyddo addysg uwch. Lle roedd gan ddarparwyr addysg uwch gynlluniau 2018/19 rhaid i'r gyfran o gyfanswm yr incwm a fuddsoddwyd yn 2019/20 fod o leiaf y gyfran a fuddsoddwyd yn 2018/19. Yn achos yr ymgeiswyr hynny, mae HEFCW wedi darparu islaw swm a chanran cyfanswm incwm 2018/19.

Cyfanswm i'w fuddsoddi yn y canlynol:	2019/20		2018/19	
	£	% o gyfanswm yr incwm	£	% o gyfanswm yr incwm
Cyfle cyfartal	5,810,000	12.2%	6,300,000	12.0%
Hyrwyddo addysg uwch	2,490,000	5.2%	2,390,000	4.6%
Cyfanswm	8,300,000	17.4%	8,690,000	16.6%

Os yw'r cyfanswm i'w fuddsoddi yn 2018/19 yn llai nag yr oedd yn 2017/18, rhowch sylwadau isod:

--

Cynllun ffioedd a mynediad sefydliadol 2019/20

Tabl B: Rhagolwg gwariant incwm y cynllun ffioedd a mynediad, 2019/20

Institution name: Bangor University

Institution UKPRN: 10007857

Rhagolwg gwariant incwm y cynllun ffioedd a mynediad, 2019/20

a) Cyfle cyfartal

	2019/20	2018/19
	£	£
Categoriâu gwariant i gefnogi unigolion heb gynrychiolaeth ddigonol mewn addysg uwch:		
1. hyrwyddo a diogelu mynediad teg i addysg uwch gan gynnwys adnabod yr unigolion sydd â'r potensial mwyaf ymysg grwpiau sydd heb gynrychiolaeth ddigonol	2,300,000	2,980,000
2. denu myfyrwyr a darpar fyfyrwyr o grwpiau sydd heb gynrychiolaeth ddigonol	500,000	530,000
3. codi dyheadau addysgol a sgiliau pobl o grwpiau sydd heb gynrychiolaeth ddigonol er mwyn eu cefnogi i lwyddo mewn addysg uwch	120,000	160,000
4. cefnogi a chynyddu cyfraddau dal gafael, symud ymlaen a chwblhau, yn enwedig pobl o gymdogaethau cyfranogiad isel, plant sy'n derbyn gofal, rhai sy'n gadael gofal a gofalwyr	270,000	270,000
5. gwella profiad addysg uwch grwpiau sydd heb gynrychiolaeth ddigonol mewn addysg uwch	950,000	880,000
6. darparu gwybodaeth effeithiol i grwpiau sydd heb gynrychiolaeth ddigonol, cyn eu hastudiaethau ac yn ystod eu hastudiaethau	230,000	230,000
7. darparu cefnogaeth academaidd a lles o ansawdd uchel i grwpiau sydd heb gynrychiolaeth ddigonol mewn addysg uwch	1,220,000	1,190,000
8. cefnogi grwpiau sydd heb gynrychiolaeth ddigonol mewn addysg uwch i symud ymlaen i gyflogaeth neu astudiaeth bellach	60,000	60,000
9. cyfrannu at Bartneriaethau Ymestyn yn Ehangach	160,000	0
10. arall, er enghraifft gwerthuso'r cynllun ffioedd a mynediad	0	0
Cyfanswm	5,810,000	6,300,000
Canran o'r rhagolwg gwariant i'w wario ar gyfle cyfartal	70.0%	72.5%

b) Hyrwyddo AU

	2019/20	2018/19
	£	£
Categoriâu o wariant i:		
1. sicrhau ymwneud mwy effeithiol â chyrrff a chymunedau preifat, cyhoeddus a gwirfoddol yng Nghymru	70,000	70,000
2. gwella ansawdd y dysgu a'r addysgu, yng nghyd-destun ansawdd profiad y myfyrwyr	1,250,000	1,220,000
3. gwella cyflogadwyedd graddedigion o Gymru	340,000	340,000
4. hyrwyddo addysg uwch yng Nghymru mewn modd mwy effeithiol yn rhyngwladol	560,000	500,000
5. darparu addysg uwch cynaliadwy	150,000	150,000
6. codi ymwybyddiaeth am werth addysg uwch ymysg myfyrwyr posib	120,000	110,000
7. arall, er enghraifft gwerthuso'r cynllun ffioedd a mynediad	0	0
Cyfanswm	2,490,000	2,390,000
Canran o'r rhagolwg gwariant i'w wario ar hyrwyddo AU	30.0%	27.5%

c) Cyfanswm y gwariant a ragwelir o incwm cynllun ffioedd a mynediad 2019/20, a) + b)"

	2019/20	2018/19
	£	£
	8,300,000	8,690,000

d) Cymorth ariannol i fyfyrwyr (eisoes wedi eu cynnwys yn a) a b) uchod)

	2019/20		2018/19	
	£	Niferoedd myfyrwyr a gynorthwyr a ragwelir	£	Niferoedd myfyrwyr a gynorthwyr a ragwelir
Hepgor ffioedd	1,161,000	129	1,044,000	116
Bwrsariaethau	1,750,000	2,049	2,500,000	2,600
Ysgoloriaethau	257,000	110	257,000	110
Cronfeydd caledi	201,500	amherthnasol	201,500	0
Darparu cyngor a sgiliau rheoli ariannol			0	0
Cymorth ariannol arall			0	0
Cyfanswm	3,369,500	2,288	4,002,500	2,826
Canran o'r rhagolwg gwariant i'w wario ar gefnogaeth ariannol i fyfyrwyr	40.6%		46.1%	

Os yw'r cyfanswm i'w fuddsoddi yn 2019/20 yn llai nag yr oedd yn 2018/19, rhowch sylwadau isod:

Cyflwynodd y Bifysgol gynllun bwrsariaeth diwygiedig i fyfyrwyr yn dechrau yn 2016, i gyd-fynd â lefel y gefnogaeth a ddarperir gan brifysgolion sy'n cystadlu â ni am fyfyrwyr; gwnaed rhagor o newidiadau i'r cynllun bwrsariaeth i fyfyrwyr yn dechrau yn 2018 mewn ymateb i'r pecyn cymorth i fyfyrwyr diwygiedig sydd ar gael gan Lywodraeth Cymru, yn dilyn adolygiad Diamond o gyllid addysg uwch a chylli d myfyrwyr yng Nghymru. Cafodd y newidiadau hyn eu gweithredu fel rhan o Gynlluniau Ffioedd / Cynlluniau Ffioedd a Mynediad a gymeradwywyd yn flaenorol.

Cynllun ffioedd a mynediad sefydliadol 2019/20

Tabl C: Lefelau ffioedd ac incwm ffioedd myfyrwyr israddedig a TAR (SAC) llawn-amser dan y gyfundrefn ffioedd ôl-2012/13, 2019/20

Institution name: Bangor University

Institution UKPRN: 10007857

Crynodeb o'r data	RADDEDIGION LLAWN-AMSER	TAR (SAC) LLAWN-
Cyfanswm yr incwm disgwylidig	46,206,000	0
Cyfanswm nifer disgwylidig y myfyrwyr	5,263	0
Ffi gyfartalog	8,779	

Rhes	Ffi arfaethedig £	Nod y cymhwyster (neu ddull arall o grwpio)	Pwnc (neu ddull arall o grwpio)	Blwyddyn (blynyddoedd) y cwrs	TAR (SAC) Y/N?	Nifer rhagdybiedig myfyrwyr a ddefnyddiwyd wrth gyfrifo'r ffi gyfartalog	A yw'r ddarpariaeth hon yn cael ei dilysu gan gorff arall? Y neu N	Os Y, rhowch enw'r corff dilysu	Cyfanswm yr incwm disgwylidig (nifer y myfyrwyr x ffi arfaethedig) £
1	9,000	Pob gradd israddedig gan gynnwys graddau Meistr 4 blynedd integredig ond heb gynnwys blynyddoedd rhyngol a blynyddoedd dramor	Pob pwnc	Pob un	N	5,134	N		46,206,000
2	9,000	TAR	Pob pwnc	Pob un	Y <input type="checkbox"/>	165	N		1,485,000
3	0	Pob gradd israddedig - yn cynnwys blynyddoedd rhyngol a blynyddoedd dramor	Pob pwnc	Pob un	N	129	N		0

Cynllun ffioedd a mynediad sefydliadol 2019/20

Tabl G: Targedau

Rhes	Disgrifiad o'r targed (dim mwy na 500 nod)	Categori gwariant cysylltiedig (fel y rhestrir yn nhabl B a) a B b)) Dewiswch o'r gwmplen	A yw cyflawni'r targed yn gyfrifoldeb i fwy nag un ymgeisydd cynllun ffioedd a mynediad?		Blwyddyn gwaelodlin	Data gwaelodlin		Gwybodaeth gyd-destunol ar gyfer blwyddyn gwaelodlin			Targed		Gwybodaeth gyd-destunol ar gyfer y targed			Targedau tymor hwy dewisol				Rhowch sylwadau ar dargedau 2019/20 os nad yw disgrifiadau rhyddidol yn briodol, neu os oes angen darparu gwybodaeth arall. Byddem yn disgwyl bod mwyafnif y targedau yn rhai rhyddidol. (dim mwy na 500 nod)
			Y / N	Os Y, rhwch enw'r partner (partneriaid)		Nifer	%	Poblogaeth	Nifer	%	2019/20		2019/20			2020/21		2021/22		
											Nifer	%	Nifer	%	Nifer	%	Nifer	%		
1	Rhaglen Dawn a Chyflie (TOP) Bangor i ymddir 2,600 o ddisgyblion mewn 24 o ysgolion	a1 i hynwddo a diogelu mynediad teg i addysg uwch gan gynnwys adnabod yr unigolion sydd â'r potensial mwyaf o grwpiau sydd heb gynrychiolaeth ddigonol;	N		2016/17	2,288						2,600								Y waelodlin yw 2,099 o ddisgyblion mewn 22 o ysgolion yn 2016/17
2	Trefnu sesiwn fflau AU undydd a sesiwn fflau AU preswyl i ofalwyr ifanc a gofalwyr hŷn	a1 i hynwddo a diogelu mynediad teg i addysg uwch gan gynnwys adnabod yr unigolion sydd â'r potensial mwyaf o grwpiau sydd heb gynrychiolaeth ddigonol;	N		2017/18	50						60								
3	Israddedigion llawn-amser ifanc sy'n byw yn y DU o gymdogaethau cyfranogiad isel (UKPI T1b)	a2 denu myfyrwyr a darpar fyfyrwyr o grwpiau sydd heb gynrychiolaeth ddigonol a dal gafael arnynt;	N		2016/17		14.5%	1,735	250	14.5%		>13.4%	1,630	>218	>13.4%					Targed: parhau i fod uwchben y meincnod (16/17 meincnod 13.4%)
4	Myfyrwyr o Gymru sy'n byw yng nhwintell isaf Ardaloedd Cymru Ehangach Haen Is yn y Mynegai Amddifadedd Lluosog Cymru neu yng nghyngor ardaloedd chwstriau Cymunedau yn Gyntaf.	a2 denu myfyrwyr a myfyrwyr posibl o grwpiau sydd heb gynrychiolaeth ddigonol a dal gafael arnynt;	N		2016/17		11.8%	3,975	469	11.8%		12.0%	4,000	480	12.0%					
5	Nifer y myfyrwyr sy'n astudio gwerth 5 credyd o leiaf o'u cwsr trwy gyfrwng y Gymraeg	a2 denu myfyrwyr a myfyrwyr posibl o grwpiau sydd heb gynrychiolaeth ddigonol a dal gafael arnynt;	N		2016/17	1,444						1,500								
6	Nifer y myfyrwyr sy'n astudio gwerth 40 credyd o leiaf o'u cwsr trwy gyfrwng y Gymraeg	a2 denu myfyrwyr a myfyrwyr posibl o grwpiau sydd heb gynrychiolaeth ddigonol a dal gafael arnynt;	N		2016/17	858						870								
7	Cyfranogiad israddedigion llawn-amser sy'n derbyn y Lwfans i Fyfyrwyr Anabl (UKPI T7)	a2 denu myfyrwyr a myfyrwyr posibl o grwpiau sydd heb gynrychiolaeth ddigonol a dal gafael arnynt;	N		2016/17		9.2%	6,930	640	9.2%		>7.1%	6,725	>477	>7.1%					Targed: parhau i fod uwchben y meincnod (16/17 meincnod 7.1%)
8	Nifer y rhai sy'n gadael gofal sydd wedi cofrestru yn y brifysgol	a2 denu myfyrwyr a myfyrwyr posibl o grwpiau sydd heb gynrychiolaeth ddigonol a dal gafael arnynt;	N		2017/18	22						25								
9	Peidio parhau ar ôl y flwyddyn gyntaf: pobl ifanc o gymdogaethau cyfranogiad isel sy'n dechrau ar radd gyntaf yn llawn-amser (UKPI T3b)	a4 cefnogi a chynyddu cyfraddau dal gafael, symud ymlaen a chwblhau, yn enwedig ymysg pobl o gymdogaethau cyfranogiad isel, plant sy'n derbyn gofal, rhai sy'n gadael gofal a gofalwyr;	N		2015/16	25	8.1%	295	25	8.1%		<8.7%	270	<23	<8.7%					Targed: parhau i fod islaw'r meincnod (15/16 meincnod 8.7%)
10	Cynnig hepgor ffioedd llawn pob myfyrwr yn ystod eu blwyddyn dramor neu flwyddyn nrygol fel rhan o raglen pedair blynedd.	b4 hynwddo addysg uwch yng Nghymru mewn modd mwy effeithiol yn rhyngwladol;	N		2017/18	129						129								
11	Cynnal hyfforddiant sgiliau disgyblaeth-benodol prwpsol ar gyfer ar draws pob ysgol academaidd er mwyn ymgorffori cefnogaeth ar gyfer pontio a dilyniant academaidd.	a7 darparu cefnogaeth academaidd a lles o ansawdd uchel i grwpiau sydd heb gynrychiolaeth ddigonol mewn addysgu uwch; a	N		2016/17	15														Caiff ymyriadau penodol eu teitwra i dilynion y ddisgyblaeth a strwythur y cwsr ac fe'u bwriedir i wella'r hyfforddiant sgiliau cyfredol a ddarperir eisoes trwy'r cwricwlwm. Mae arfer sefydledig yn y sector wedi dangos bod hyfforddiant sgiliau 'ychwanegol' yn cael llai o effaith na hyfforddiant sgiliau integredig, pwn-benodol. TARGED: cynnal hyfforddiant prwpsol ar draws pob ysgol academaidd.
12	Bodddhad gyda'r Ganolfan Sgiliau Astudio	a7 darparu cefnogaeth academaidd a lles o ansawdd uchel i grwpiau sydd heb gynrychiolaeth ddigonol mewn addysgu uwch; a	N		2016/17		99.0%					>85%								Fel rhan o achrediad Safon Metrics ein Gwasanaethau Myfyrwyr, mae pob gwasanaeth yn casglu adborth myfyrwyr ac yn gwerthuso perfformiad yn erbyn targedau er mwyn monitro ansawdd y ddarpariaeth ac i sicrhau ei bod yn bodloni anghenion myfyrwyr. Yn 2016/17, roedd 99% o'r myfyrwyr yn fodlon ag apwyntiadau sgiliau astudio. TARGED: cynnal cyfraddau bodddhad uwchlaw 85%.
13	Cleientiaid y Gwasanaeth Cwsneta Myfyrwyr yn dangos gwelliannau clinigol dibynadwy; cynnal ein sefyllfa o fod yn chwarter uchaf y sector ar gyfer canlyniadau clinigol.	a7 darparu cefnogaeth academaidd a lles o ansawdd uchel i grwpiau sydd heb gynrychiolaeth ddigonol mewn addysgu uwch; a	N		2016/17															Mae CCAPs, sef y fethodoleg a ddefnyddir i fesur gwelliant clinigol dibynadwy i gleientiaid gwasanaethau cwsneta prifysgolion, wedi newid sut mae'n adrodd am ganlyniadau. Yn hytrach na chylwyno cyfartaledd cenedlaethol, mae bellach yn cyflwyno data meincnodi yn ôl safle. Yn 2016/17 roedd Bangor yn y 4% uchaf o ran canlyniadau clinigol ar gyfer prifysgolion a ddefnyddia'r fethodoleg yn y DU ac UDA. TARGED: cynnal y sefyllfa o fod o fewn chwarter uchaf y sector ar gyfer canlyniadau clinigol.
14	Bodddhad gyda'r Gwasanaeth Cwsneta Myfyrwyr	a7 darparu cefnogaeth academaidd a lles o ansawdd uchel i grwpiau sydd heb gynrychiolaeth ddigonol mewn addysgu uwch; a	N		2016/17		93.0%					>85%								Fel rhan o achrediad Safon Metrics ein Gwasanaethau Myfyrwyr, mae pob gwasanaeth yn casglu adborth myfyrwyr ac yn gwerthuso perfformiad yn erbyn targedau er mwyn monitro ansawdd y ddarpariaeth ac i sicrhau ei bod yn bodloni anghenion myfyrwyr. Yn 2016/17, roedd 93% o'r cleientiaid yn fodlon neu'n fodlon iawn â'n Gwasanaeth Cwsneta Myfyrwyr. TARGED: cynnal cyfraddau bodddhad uwchlaw 85%.
15	Bodddhad â'r Gwasanaeth Anabledd	a7 darparu cefnogaeth academaidd a lles o ansawdd uchel i grwpiau sydd heb gynrychiolaeth ddigonol mewn addysgu uwch; a	N		2016/17		95.0%					>85%								Fel rhan o achrediad Safon Metrics ein Gwasanaethau Myfyrwyr, mae pob gwasanaeth yn casglu adborth myfyrwyr ac yn gwerthuso perfformiad yn erbyn targedau er mwyn monitro ansawdd y ddarpariaeth ac i sicrhau ei bod yn bodloni anghenion myfyrwyr. Yn 2016/17, roedd 95% o'r myfyrwyr yn fodlon â'n Gwasanaeth Anabledd. TARGED: cynnal cyfraddau bodddhad uwchlaw 85%.
16	Nifer y myfyrwyr sy'n dewis ymgymryd ag interniaeth dros yr haf i fyfyrwyr sydd wedi eu cofrestru'n anabl, yn ddisyslecsig neu sy'n dioddef	a8 cefnogi grwpiau sydd heb gynrychiolaeth ddigonol mewn addysgu uwch i symud ymlaen i gyflogaeth neu astudiaeth bellach.	N		2016/17	9						12								
17	Cynyddu nifer proectau cymunedol Undeb y Myfyrwyr	b1 sicrhau ymwneud mwy effeithiol â chyrrff a chymunedau preifat, cyhoeddus a gwirfoddol yng Nghymru;	N		2016/17	35						40								
18	Cynyddu nifer y myfyrwyr sy'n cymryd rhan weithredol ym mhrojectau cymunedol Undeb y Myfyrwyr	b1 sicrhau ymwneud mwy effeithiol â chyrrff a chymunedau preifat, cyhoeddus a gwirfoddol yng Nghymru;	N		2016/17	450						650								
19	Cadw'r ymateb i'r cwestiwn ar 'toddhad cyffredinol' yr Arolwg Cenedlaethol Myfyrwyr uwchlaw'r meincnod cyfredol.	b2 gwella ansawdd y dysgu a'r addysgu, yng nghyd-destun ansawdd profiad y myfyrwyr;	N		2016/17		90.0%					90.0%								Targed: parhau uwchlaw'r meincnod. (Meincnod 2016/17 yw 85%)
20	% y myfyrwyr israddedig sy'n ymwneud â Gwobr Cyflogadwyedd Bangor (GCB)	b3 gwella cyflogadwyedd gradddedigion o Gymru;	N		2016/17		60.0%					75.0%								
22	Bodddhad gyda'r Gwasanaeth Gyrfaoedd a Chyfflogadwyedd	b3 gwella cyflogadwyedd gradddedigion o Gymru;	N		2016/17		91.0%					>85%								Fel rhan o achrediad Safon Metrics ein Gwasanaethau Myfyrwyr, mae pob gwasanaeth yn casglu adborth myfyrwyr ac yn gwerthuso perfformiad yn erbyn targedau er mwyn monitro ansawdd y ddarpariaeth ac i sicrhau ei bod yn bodloni anghenion myfyrwyr. Yn 2016/17, roedd 91% o'r myfyrwyr yn teimlo bod yr apwyntiad neu'r gweithdy a ddarparwyd gan ein Gwasanaeth Gyrfaoedd a Chyfflogadwyedd yn diwallu eu hanghenion. TARGED: cynnal cyfraddau bodddhad uwchlaw 85%.
23	Ymwneud â myfyrwyr Blwyddyn 12 trwy gyfrwng gweithgareddau megis cynadleddau AU, ysgol haf, cysgod myfyrwyr a chwrs adolygu	a6 darparu gwybodaeth effeithiol i grwpiau sydd heb gynrychiolaeth ddigonol, cyn eu hastudiaethau ac yn ystod eu hastudiaethau; b6 codi ymwybyddiaeth am werth addysg uwch ymysg myfyrwyr posibl;	N		2016/17	550						900								
24	Annog mwy o bobl ifanc i ystyried cysiaur a gyrfaoedd STEM trwy roi cyfle iddynt ymwneud â gwyddoniaeth a darparu cefnogaeth yn y maes.	a3 codi dyheadau addysgol a sgiliau pobl o grwpiau sydd heb gynrychiolaeth ddigonol er mwyn eu cefnogi i lwyddo mewn addysgu uwch.	N		2016/17	500						1,200								
25	Cynnal Achrediad Metrics y Gwasanaethau Myfyrwyr (cefnogaeth lles, sgiliau astudio, cyngor ariannol, gwasanaeth gyrfaoedd a chyfflogadwyedd)	a4 cefnogi a chynyddu cyfraddau dal gafael, symud ymlaen a chwblhau, yn enwedig ymysg pobl o gymdogaethau cyfranogiad isel; a5 gwella profiad addysg uwch grwpiau sydd heb gynrychiolaeth ddigonol mewn addysgu uwch; a6 darparu gwybodaeth effeithiol i grwpiau sydd heb gynrychiolaeth ddigonol, cyn eu hastudiaethau ac yn ystod eu hastudiaethau; a7 darparu cefnogaeth academaidd a lles o ansawdd uchel i grwpiau sydd heb gynrychiolaeth ddigonol mewn addysgu uwch; a8 cefnogi grwpiau sydd heb gynrychiolaeth ddigonol mewn addysgu uwch i symud ymlaen i gyflogaeth neu astudiaeth bellach; b3 gwella cyflogadwyedd gradddedigion o Gymru;	N		2013															Mae'r Safon Metrics (www.matrixstandard.com) yn safon ansawdd unigryw i sefydliadau ei ddefnyddio i asesu a mesur eu gwasanaethau cyngori a chefnogi, sydd yn y pen draw yn cefnogi unigolion wrth ddewis nodau ar gyfer gyrra, dysgu, gwaith a bywyd. Mae'r gwasanaeth wedi ei achredu ers 2013.
26	Nifer y myfyrwyr sydd wedi eu cofrestru ar raglenni a ddilyswyd gan Brifysgol Bangor yng Nghrŵp Llandrillo Menai	a2 denu myfyrwyr a myfyrwyr posibl o grwpiau sydd heb gynrychiolaeth ddigonol a dal gafael arnynt;	Y	Grŵp Llandrillo Menai	2017/18	611						760								
27	Cynnal achrediad ISO14001 (Rheolaeth Amgylcheddol)	b5 darparu addysgu uwch cynaliadwy; a	N		2017															https://www.iso.org/iso-14001-environmental-management.html
28	Ymgysylltu â myfyrwyr aeddfed ar draws y rhanbarth trwy weithgareddau megis digwyddiadau blasu a Diwrnodau Gwybodaeth	a2 denu myfyrwyr a myfyrwyr posibl o grwpiau sydd heb gynrychiolaeth ddigonol a dal gafael arnynt;	N		2017/18	80						150								
29	Bodddhad gyda'r Uned Cefnogaeth Ariannol	a7 darparu cefnogaeth academaidd a lles o ansawdd uchel i grwpiau sydd heb gynrychiolaeth ddigonol mewn addysgu uwch; a	N		2016/17		89.0%					>85%								Fel rhan o achrediad Safon Metrics ein Gwasanaethau Myfyrwyr, mae pob gwasanaeth yn casglu adborth myfyrwyr ac yn gwerthuso perfformiad yn erbyn targedau er mwyn monitro ansawdd y ddarpariaeth ac i sicrhau ei bod yn bodloni anghenion myfyrwyr. Yn 2016/17, nododd 89% o'r myfyrwyr bod y cyngor a ddarparwyd gan ein Uned Cefnogaeth Ariannol yn ardderchog. TARGED: cynnal cyfraddau bodddhad uwchlaw 85%.