

2017

BANGORIAD

Cylchgrawn Alumni Prifysgol Bangor



PRIFYSGOL
BANGOR
UNIVERSITY

DYFODOL EURAIIDD



O FANGOR I SAN FRANSISCO.
MAE'R CYN-FYFYRIWR ADDYSG
GORFFOROL, YR ATHRO JEREMY
HOWELL, YN DWEUD WRTHYM
AM Y FFORDD Y GWNAETH
TRI GAIR BACH EI ROI AR BEN
FFORDD I LWYDDO

Ymunwch â Rhaglen Rhoddion Prifysgol Bangor!



PRIFYSGOL
BANGOR
UNIVERSITY

Ydych chi'n cofio eich dyddiau'n fyfyrwr ym Mangor?



Cofiwch fyfyrwyr heddiw yn eich ewyllys!

Yn y paragraff isod ceir enghraifft o eiriad y gellwch ei ddefnyddio yn eich ewyllys:

“Rwy'n rhoi i Brifysgol Bangor, Ffordd y Coleg, Bangor, Gwynedd, LL57 2DG y swm o £.... (yn ddi-dreth) at ei dibenion cyffredinol (NEU at ddibenion ...) ac rwy'n cyfarwyddo bod y derbyniad gan Gofrestrydd y Brifysgol neu swyddog awdurdodedig arall o'r Brifysgol ar hyn o bryd yn rhyddhad llawn a digonol i'm hymddiriedolwyr.”

Gall rhodd yn eich ewyllys i'ch hen brifysgol eich helpu i osgoi trethi ar eich stad ac ymuno â grŵp o bobl sydd wedi dangos eu hymrwymiad parhaus i lwyddiant Prifysgol Bangor yn y dyfodol.

Nid oes treth ar roddion mewn ewyllysiau, ac felly gallant leihau'r dreth fydd angen i'ch stad ei thalu.

Efallai bod gennych ddiddordeb mewn maes arbennig, neu efallai yr hoffech roi rhodd neilltuol a fydd yn cadw eich enw chi neu enw aelod o'ch teulu'n fyw.

Mae gwybodaeth bellach ar gael yn bangor.ac.uk/giving/legacies neu drwy gysylltu â ni yn alumni@bangor.ac.uk neu **01248 382020**

Helo o Brifysgol Bangor!

Mae wedi bod yn flwyddyn brysur arall i Brifysgol Bangor ac mae'n bleser gennym sôn am yr uchafbwyntiau yn y rhifyn hwn o'r *Bangoriad*.

Yn ystod 2015 a 2016 cynhaliodd y Swyddfa Datblygu a Chysylltiadau Alumnï ddigwyddiadau ar hyd a lled y byd (gweler tudalennau 20-22), ac roedd yn bleser mawr i gyfarfod â chymaint ohonoch yno a chlywed am eich llwyddiannau ers i chi raddio. Rydym yn rhoi sylw i storïau am rai o'n cyn-fyfyrwyr llwyddiannus yn ein herthygl Alumnï'r Flwyddyn ar dudalennau 8 a 9.

Rydym hefyd yn cynnwys ein Rhestr Rhoddwyr flynyddol i gydnabod rhoddion a wnaed i'r Brifysgol ac i ddiolch i bawb am eu cefnogaeth. Yn arbennig, mae rhoddion i Gronfa Bangor yn galluogi'r brifysgol i gyfoethogi'r profiad a gaiff ein myfyrwyr a sicrhau rhagoriaeth mewn sawl maes. Gellwch weld ar dudalen 16 sut y gwariwyd peth o'r arian a roddwyd i Gronfa Bangor.

Diolch i chi am eich diddordeb cyson yn y brifysgol a chofiwch gadw mewn cysylltiad!

Cofion caredig,

Sheila O'Neal

Cyfarwyddwr Gweithredol Datblygu




BANGORIAD AR-LEIN

Gwnewch yn sicr bod gennym eich cyfeiriad e-bost cyfredol ar bob adeg er mwyn bod yn siŵr o dderbyn rhifynnau i ddod o'r *Bangoriad*:

www.bangor.ac.uk/alumni/update

Cadwch mewn cysylltiad ar-lein

 Bangor University Alumni (Grŵp) a Bangor University Alumni Prifysgol Bangor (Tudalen)

 Bangor University Alumni Association

Ffeindiwch Ffrind

Ydych chi wedi colli cysylltiad â ffrind dros y blynyddoedd? Gallwn ni eich helpu! E-bostiwch fanylion eich hen ffrindiau at alumni@bangor.ac.uk a byddwn yn ceisio eich rhoi mewn cysylltiad â'ch gilydd eto.

BANGORIAD 2017



- 4 Gair gan yr Is-ganghellor
- 6 Stori Clawr – Yr Athro Jeremy Howell
- 8 Alumnï'r Flwyddyn
- 12 Ymchwil ym Mangor
- 14 Pontio
- 16 Y Gronfa Bangor
- 20 Aduniadau a Digwyddiadau
- 25 Rhestr Rhoddwyr

SWYDDFA DATBLYGU A CHYSYLLTIADAU ALUMNI

Sheila O'Neal:

Cyfarwyddwr Gweithredol Datblygu

Emma Marshall:

Cyfarwyddwr Cronfa Bangor

Bethan Perkins:

Swyddog Datblygu Alumnï a Golygydd y *Bangoriad*

Paula Fleck:

Gweinyddwr Datblygu

Richard Hughes:

Gweinyddwr Cronfa Ddata

www.bangor.ac.uk/alumni

alumni@bangor.ac.uk

Prifysgol Bangor, Bangor, Gwynedd, LL57 2DG, UK

+ 44 (0)1248 388332 / 382020

Cydnabyddiaethau: Mae'r cyhoeddiad hwn ar gyfer cyn-fyfyrwyr a chyfeillion o Brifysgol Bangor. Hyd eithaf ein gwyt, roedd yr erthyglau sydd wedi'u hargraffu yma yn gywir adeg mynd i'r wasg. Nid yw'r safbwyntiau a fynegir o anghenraid yn eiddo i Brifysgol Bangor na'r Golygydd. Am ganiatâd i atgynhyrchu unrhyw erthygl, cysylltwch â'r Golygydd.

Gwarchod Data: Cedwir data am alumnï yn ddiogel a chyfrinachol yng nghronfa ddata alumnï'r Brifysgol i'r diben o hybu cysylltiadau agosach rhwng y Brifysgol a'i chyn-fyfyrwyr. Mae'r data ar gael i adrannau academaidd a gweinyddol y Brifysgol i'r diben o yma yn ogystal â chydychymdeithasau cydnabyddedig y Brifysgol.

© Prifysgol Bangor 2017



Croeso gan yr Is-ganghellor

Cyfarchion o Fangor

Mae'n bleser unwaith yn rhagor gen i adrodd am y cynnydd sylweddol a fu o ran cadarnhau safle Prifysgol Bangor yn yr haen uchaf o brifysgolion yng Nghymru ac, yn wir, yn rhyngwladol.

Mae'r Arolwg Cenedlaethol Myfyrwyr diweddar, sef cyfrifiad proffil uchel sy'n casglu barn myfyrwyr am eu profiad o'u cyrsiau, yn ein rhoi yn yr ail safle o blith Prifysgolion Cymru ac ymhlith y pymtheg prifysgol anarbenigol uchaf yn y Deyrnas Unedig. Ar lefel y Deyrnas Unedig, mae ein sgôr yn golygu ein bod gyfuwch â Rhydychen a Chaergrawnt am y drydedd flwyddyn o'r bron.

Eleni, cafodd saith o'n meysydd pwnc gyfradd boddhad myfyrwyr syfrdanol o 100% ac mae saith maes pwnc arall ymhlith y 10 uchaf. Mae Bangor yn y pedwerydd safle trwy'r Deyrnas Unedig am Gefnogaeth Academaidd, yn yr 20 uchaf am Addysgu ac yn yr 20 uchaf am Asesu ac Adborth. Rydym ni hefyd yn gyntaf yng Nghymru am Gefnogaeth Academaidd a Datblygu Personol.

Mae ein llwyddiant eto eleni yn ganlyniad arbennig a phwysig i ni fel sefydliad. Mae hyn dangos yn gwbl eglur mor uchel yw'r Brifysgol yng ngolwg ein myfyrwyr, gan adlewyrchu safon ragorol yr addysgu a'r adnoddau sydd ar gael ym Mangor.

Yn rhyngwladol, mae ymddangosiad Prifysgol Bangor yn rhif 107 ar y tabl o brifysgolion ledled y byd sydd â rhagolwg rhyngwladol yn hwb i'n nod o fod yn brifysgol ryngwladol ar gyfer y rhanbarth.

Mae cydnabyddiaeth hefyd i'r ymchwil eithriadol sy'n cael ei wneud yn y Brifysgol ac mae modd i chi ddarllen mwy ynglŷn â rhai o'r prosiectau ymchwil ar dudalen 12.

Yn hydref 2015 agorwyd Pontio, sef canolfan newydd sbon i hyrwyddo'r celfyddydau ac arloesi. Mae Pontio yn gyfleuster gwyb sydd eisoes wedi gwneud cyfraniad eithriadol i fywyd addysgol, cymdeithasol a diwylliannol ein myfyrwyr a'r rhanbarth. Cewch ragor o wybodaeth am y Ganolfan ar dudalen 14.

Fel bob amser, hoffem eich annog i barhau i gyfrannu ac i fod yn genhadon ar ran y Brifysgol. Fel y gwelwch ar y tudalennau nesaf, mae digon o bethau i ddathlu.

Athro John G. Hughes
Is-ganghellor



DRAMA HANESYDDOL LEOL YN PONTIO

Agorodd Chwalfa, y cynhyrchiad mawr cyntaf yn Pontio, canolfan gelfyddydau ac arloesi newydd y Brifysgol, i gynulleidfaedd anferth ym mis Chwefror, gyda pherfformiad ychwanegol oherwydd maint y galw.

Mae'r ddrama, a addaswyd o nofel epig T. Rowland Hughes, yn seiliedig ar ddiwyddiadau Streic Fawr y Penrhyn 1900-1903 yn Chwarel y Penrhyn Bethesda, yr anghydfod diwydiannol mwyaf hirhoedlog yn hanes y DU. Dechreuodd yr anghydfod pan geisiodd perchennog y chwarel, yr Arglwydd Penrhyn, gael gwared ar ddylanwad Undeb Chwarelwyr Gogledd Cymru o'r chwarel, a cherddodd mwy na 2,000 o ddynion allan mewn protest. Ailagorodd y chwarel yn 1901 a dychwelodd llai na 100 o ddynion i'r gwaith.

Ynghyd â'r cast proffesiynol roedd corws cymunedol o 60 o bobl, ac roedd gan lawer ohonynt deulu yr effeithiwyd arnynt yn uniongyrchol gan y streic, a chyndeidiau a oedd ymysg y streicwyr. Y chwarelwyr hyn a gyfrannodd o'u cyflogau prin i sefydlu Prifysgol Bangor, felly roedd y cynhyrchiad hwn wrth galon cymuned Bangor mewn sawl ffordd.

Llwyfannwyd y cynhyrchiad gan Theatr Genedlaethol Cymru mewn partneriaeth â Pontio a Chwmni'r Frân Wen, a chyfieithwyd y ddrama i bobl ddi-gymraeg gan ap ffonau clyfar y cwmni, Sibrwd, sy'n rhoi llais bychan sy'n sibrwd yng nglustiau'r defnyddwyr yn ystod y perfformiad. Rhoddodd *The Guardian* adolygiad pedair seren i Chwalfa, gan ddweud bod Llion Williams yn wych fel arweinydd undeb, a bod ei areithio mor bwerus fel nad oedd angen Sibrwd er mwyn deall ergyd ei eiriau.

Yn y Gymuned



O'r chwith: Ethan Ray (Clwb Pêl-droed Dinas Bangor), Yr Athro Carol Tully, Yr Athro John G. Hughes, Dilwyn Jones (Cadeirydd CPDDB), Richard Bennett, Cyfarwyddwr Chwaraeon, a Peter Crew (CPDDB)

STADIWM PRIFYSGOL BANGOR

Mae cartref Clwb Pêl-droed Dinas Bangor (CPDDB) wedi cael ei ailenwi'n Stadiwm Prifysgol Bangor yn dilyn cytundeb partneriaeth pwysig.

Y Brifysgol sy'n berchen ar hawliau enwi stadiwm Dinas Bangor fel rhan o gytundeb tair blynedd. Bydd y bartneriaeth yn golygu y bydd y Brifysgol yn ymwneud â'r clwb pêl-droed, a symudodd i'w gartref newydd yn Nantporth yn 2012, mewn nifer o ffyrdd.

Meddai Richard Bennett, Cyfarwyddwr Chwaraeon y Brifysgol: "Drwy leoliadau gwaith a gwirfoddoli, byddwn yn helpu'r clwb i ddatblygu eu rhaglenni ieuencid, yn ogystal â rhoi cyfle i'n myfyrwyr ennill sgiliau cyflogadwydd mewn meysydd fel rheoli cyfleusterau, y cyfryngau a hyfforddi. Mae hyn yn ddechrau ar bartneriaeth gyffrous gyda Chlwb

Pêl-droed Dinas Bangor, a rhywbeth fydd o fudd i Brifysgol Bangor, y clwb pêl-droed a'r gymuned leol."

Meddai Dilwyn Jones, Cadeirydd Clwb Pêl-droed Dinas Bangor: "Bwriad y cydweithio hwn yw sefydlu cynaliadwydd a datblygiad drwy rannu sgiliau ac adnoddau. Rwyf wedi fy nghyffroi o feddwl am ddatblygu perthynas gyda myfyrwyr a staff a dod â dimensiwn ychwanegol i ddatblygiad chwaraewyr a busnes yn y clwb."

STORIEL – AMGUEDDFA AC ORIEL NEWYDD BANGOR

Mae Amgueddfa ac Oriel Gwynedd wedi ei thrawsnewid yn ddiweddar diolch i waith adnewyddu gwerth £2.6miliwn. Mae ei henw newydd - Storiol - yn cyfuno'i swyddogaethau: sef adrodd straeon Gwynedd drwy arteffactau a bod yn oriel yn dangos gwaith celf. Mae'r amgueddfa wedi symud i'w chartref newydd yn adeilad hanesyddol Plas yr Esgob a Neuadd y Dref, ac agorwyd y lle yn swyddogol gan Aelod Cynulliad Arfon, Alun Ffred Jones, ym mis Ionawr.

Yn ogystal ag ailddatblygu Plas yr Esgob at ddefnydd y cyhoedd, bwriad y project yw cyfrannu at adfywio dinas Bangor, trawsffurfio'r dehongliad a'r mynediad at gasgliadau Storiol, agor y drysau at drysorau cudd Prifysgol Bangor ac ehangu mynediad. Mae Storiol yn cynnwys orielau celf, arddangosfeydd amgueddfaol, gofod arddangos cymunedol, siop, caffi, gofod dysgu ac ystafelloedd cyfarfod. Mae staff a gwirfoddolwyr yn gweithio gydag amrywiaeth eang o unigolion a grwpiau ar draws Gwynedd er mwyn sicrhau bod y casgliadau a'r gwaith y maent yn ei wneud yn hygyrch ar draws y sir. Maent hefyd yn gweithio'n galed i warchod ac agor casgliadau gwych Prifysgol Bangor a digideiddio'r casgliadau fel bod modd chwilio amdanynt ar-lein yn y dyfodol. Bu'r datblygiad yn bosibl diolch i nifer o grantiau ariannu, yn cynnwys cefnogaeth gan Gronfa Treftadaeth y Loteri, Llywodraeth Cymru a Phrifysgol Bangor.



Meddai'r Athro Jerry Hunter, Dirprwy Is-ganghellor (Cyfrwng Cymraeg a Chysylltiad â'r Gymuned) Prifysgol Bangor: "Mae'r bartneriaeth agos gyda Chyngor Gwynedd wedi sicrhau ein bod wedi diogelu a datblygu adnodd hygyrch a phwysig yng nghanol dinas Bangor. Drwy'r project hwn mae cyfle gwirioneddol i agor drysau casgliadau cudd Prifysgol Bangor i drigolion Gwynedd a thu hwnt."

Yr Athro Jeremy Howell

(ADDYSG GORFFOROL, 1978)

Mae'r Athro Jeremy Howell, sy'n enedigol o Gydweli yn ne orllewin Cymru ac yn gyn-fyfyriwr o Fangor, bellach yn Athro Gwyddorau Chwaraeon ym Mhrifysgol San Francisco ac yn ddyngarwr a dyn busnes llwyddiannus.



Roedd yr Athro Howell yn un o'r garfan gyntaf i astudio Addysg Gorfforol ym Mangor yn 1978. Ar ôl gwneud ei radd, enillodd Ysgoloriaeth Thomas ac Elizabeth Williams yn ei dref enedigol a'i galluogodd i astudio ar lefel ôl-radd yn yr Unol Daleithiau, ac nid yw wedi edrych yn ôl ers hynny!

Ar hyn o bryd mae'n Gyfarwyddwr Rhaglen y Rhaglen Meistr ac Athletau Colegol, sef gradd rheolaeth chwaraeon ar-lein ym Mhrifysgol San Francisco sy'n canolbwyntio ar fusnes chwaraeon colegau. Mae ganddo hefyd brofiad helaeth mewn diwydiant gan ei fod wedi ymgynghori gyda sefydliadau elw a dielw ynglŷn â gweithrediadau busnes, datblygu cynnyrch a dyngarwch strategol.

Yn 2015, dychwelodd yr Athro Howell i Fangor i dderbyn Cymrodoriaeth er Anrhydedd am wasanaethau i wyddorau chwaraeon. Rhoddwyd y cyflwyniad gan ei gyn Athro, Lew Hardy (gweler ar y dde).

Roeddem yn hynod falch o groesawu Jeremy yn ôl i Fangor a chlywed am yr effaith a'r dylanwad mae ein sefydliad wedi cael ar ei yrfa hyd yma...

Roeddech yn rhan o'r garfan lawn gyntaf yn astudio addysg gorfforol ym Mangor; a oedd hi'n gyffrous bod yn rhan o rywbeth newydd?

O'r dechrau un, roeddech chi'n gallu teimlo'r ymdeimlad o arloesi a'n bod yn rhan o rywbeth arloesol oedd yn torri tir newydd. Roeddwn yn chwarae rygbi i'r Brifysgol felly gallwch ddychmygu fy mod mor falch o gael Tony Gray, un o enwogion rygbi Cymru, fel un o fy narlithwyr a hyfforddwr. Ysgogwyd fy niddordeb mewn dilyn gwaith graddedig yng nogledd America gan John Fazey, ysgolor oedd yn dod i'r amlwg; ac roedd Lew Hardy, yn athro hynod o frwdfrydig a oedd ar fin dod yn un o brif wyddonwyr chwaraeon y byd.

Ers hynny, bu llawer o ddatblygiadau ym maes Gwyddorau Chwaraeon a gwelwyd hyn ym Mangor hefyd. Pan ddechreuais astudio yn 1978 dim ond tua 30 o gyd fyfyrwr oedd yn yr adran. Heddiw mae wedi datblygu i fod yn Ysgol Gwyddorau Chwaraeon, Iechyd ac Ymarfer. Mae dyfnder yr ymchwil, yr addysgu a'r dylanwad sydd yno erbyn hyn yn anhygoel. Rwy'n falch iawn i mi fod yn rhan o'r garfan gyntaf honno.

Beth wnaethoch chi ei fwynhau fwyaf am eich amser ym Mangor?

Fel y rhan fwyaf o fyfyrwyr, y cyfeillgarwch a'r ffrindiau a gefais. Rwy'n credu ei fod yn deg dweud fy mod wedi astudio'n galed a chwarae'n galed. Rwy'n teimlo fel pe bawn wedi tyfu i fyny ym Mangor. Rwy'n dal yn ffrindiau agos gyda nifer o fy nghyd alumni, gyda llawer ohonynt yn byw yma yn yr Unol Daleithiau, a byddaf yn cyfarfod â nhw'n rheolaidd.

Beth oedd y cyngor gorau a gawsoch?

Mae'n rhwydd ateb y cwestiwn yna - tri gair bach ddywedodd yr Athro Lew Hardy: "Gwna fo r'wan."

Tua diwedd fy nghyfnod ym Mangor, clywais am yr Ysgoloriaeth Thomas ac Elizabeth Williams, a ddaeth yn rhan ganolog o fy mywyd a fy ngyrfa. Gyda'r wybodaeth hon ac yn teimlo'n angerddol am barhau gyda fy astudiaethau ôl-radd yn yr Unol Daleithiau, cerddais i mewn i swyddfa Lew i ofyn am gyngor ynglŷn â'r ffordd orau o wneud cais. Edrychodd Lew arnaf ac meddai, "Gwna fo r'wan." Cododd y ffôn, deialu rhif, a chyflwyno ei hun i Alan Ingham (Athro ym Mhrifysgol Washington, Seattle), ac yna rhoi'r ffôn i mi. Llai na blwyddyn yn ddiweddarach roeddwn yn byw yn Seattle ar ysgoloriaeth lawn ac wedi dechrau ar siwrnai lle rwyf bellach yn byw yn San Francisco ac yn gweithio mewn maes rwy'n ei garu. Dwi ddim yn meddwl bod gan Lew unrhyw syniad faint o ddylanwad gafodd y tri gair bach hynny - "Gwna fo r'wan" - ar fy mywyd.

Beth ddigwyddodd nesaf ar ôl i chi orffen eich PhD?

Yn ystod blwyddyn olaf fy astudiaethau PhD, derbyniais alwad ffôn oddi wrth U.C. Berkeley ynglŷn â swydd ddysgu bosibl am semester. Pythefnos yn ddiweddarach roeddwn yn byw yn y Bay Area, yn dysgu dosbarthiadau o

“Dwi ddim yn meddwl bod gan Lew unrhyw syniad faint o ddylanwad gafodd y tri gair bach hynny – “Gwna fo r'wan” – ar fy mywyd”

Professor Jeremy Howell

israddedigion. Trodd y swydd un semester i fod yn swydd 'athro ymweld' am ddwy flynedd.

Ar ôl gadael U.C. Berkeley, buoch yn gweithio ym maes busnes gwyddorau chwaraeon. Sut oedd hyn yn wahanol i weithio yn y byd academiaidd?

Pan orffennodd fy nghontract gydag U.C. Berkeley, euthum i weithio i Western Athletic Clubs, sef corfforaeth clybiau iechyd trefol a chanolfan chwaraeon yn San Francisco. Hwn oedd fy mhrofiad cyntaf o'r byd busnes a bŵm yn datblygu a chyfeirio eu gweithrediad iechyd a ffitrwydd am tua 5 mlynedd. Roedd y gorfforaeth yn is-gwmni 100% o Atlantic Philanthropies; un o sefydliadau mwyaf y byd. Ffurfiwyd Atlantic Philanthropies gan Chuck Feeney, sylfaenydd siopa di-doll ac un o'r bobl fwyaf anhygoel rwyf erioed wedi eu cyfarfod.

Mae Chuck yn galw ei athroniaeth ddyngarol yn "Rhowch tra eich bod yn fyw", - i mi roedd yn ffordd dyngarwr sy'n filiwnydd o ddweud "Gwna fo r'wan". Ac mi wnaethom ni ei 'wneud o'.

Llwyddais i ddyrannu miliynau o ddoleri i ystod eang o broiectau yn gysylltiedig ag ymarfer a chwaraeon - projectau mor amrywiol â masnachu dynol byd-eang, rhaglenni ar ôl ysgol Bay Area, Gemau Plant Rhyngwladol, mentrau atal cwympiadau gyda phobl hŷn, a mentrau trin canser arloesol. Pethau rwyf yn hynod o falch ohonynt.

Sut deimlad oedd dod yn ôl i Fangor i dderbyn eich cymrodoriaeth er anrhydedd y llynedd?

Roedd yn brofiad anhygoel ac yn anrhydedd gwych. Roeddwn yn teimlo'n eithaf emosiynol wrth i Lew Hardy fy nghyflwyno i'r myfyrwr graddedig. Yn anffodus nid oedd fy ngwraig Yvonne na fy mhlant yn gallu dod ond roedd fy chwaer Sarah yno. Roedd hi'n wych gael fy ngheulu Cymraeg yn bresennol.

Sut ydych chi'n gweld eich swyddogaeth fel alumnus a rhoi rhywbeth yn ôl i fyfyrwyr heddiw?

Rwyf wedi cyfarfod â llawer o alumni Bangor sy'n byw yng Nghalifornia mewn digwyddiadau Bangor dros yr ychydig flynyddoedd diwethaf ac rwy'n edrych ymlaen at gwrdd â rhagor! Rwy'n credu ei bod hi'n bwysig i alumni helpu eu halma mater gymaint ag y bo modd, boed trwy gynnig profiad gwaith neu gyngor i fyfyrwyr presennol, neu helpu'n ariannol; mae'r cwbl yn helpu. Rwyf yn sicr yn edrych ymlaen at wneud mwy - ei dalu ymlaen fel petai.



Yr Athro Lew Hardy (chwith) a'r Athro Jeremy Howell

YR ATHRO LEW HARDY

Mae'r Athro Lew Hardy yn athro ymchwil yn Ysgol Gwyddorau Chwaraeon, Iechyd ac Ymarfer Prifysgol Bangor. Daeth i Brifysgol Bangor yn 1978 i ddatblygu'r cwrs cyntaf mewn Addysg Gorfforol, a elwir bellach yn Wyddor Chwaraeon. Mae'n gyn Bennaeth yr Ysgol a bellach yn gweithio'n rhan amser ar ymchwil, sicrhau grantiau, goruchwyllo myfyrwyr ôl-radd a dysgu ar gyrsiau MSc yr ysgol.

Mae ei ddi-ddordebau ymchwil yn canolbwyntio ar Seicoleg Perfformiad, yn cynnwys gwytnwch meddyliol a pherfformiad dan bwysau; ffactorau personoliaeth; ysgogiad at lefelau eithriadol o uchel o gyrhaeddiad; arweinyddiaeth drawsffurfiol a deinameg grŵp a seicoleg sefydliadol.

Mae'r Athro Hardy wedi sicrhau dros £1.2 miliwn mewn grantiau ymchwil ar gyfer gwahanol brojectau ac wedi gwneud gwaith ymgynghorol ar gyfer amryw o gwmnïau yn cynnwys Undeb Rygbi Lloegr, UK Sport a Chymdeithas Arweinwyr Mynydd Prydain. Mae'n gweithio gyda'r Weinyddiaeth Amddiffyn yn rheolaidd ar brojectau sy'n canolbwyntio ar arweinyddiaeth a hyfforddiant ymarfer a chyda Bwrdd Criced Lloegr a Chymru ar ddatblygu talent a datblygu caledi a gwytnwch meddyliol yn sgwadiau datblygu.

Cadeiriodd yr Athro Hardy grŵp llywio Seicoleg Cymdeithas Olympaidd Prydain o 1989 tan 2001, ac mae wedi gweithio gyda nifer o dimau cenedlaethol yn cynnwys Gymnasteg Prydain a Bob Skeleton. Mae hefyd wedi gweithio gyda UK Sport yn ddiweddar ar nifer o brojectau gyda'r bwriad o ennill y nifer fwyaf posib o fedalau yng Ngemau Olympaidd Rio.

Yn 2011 derbyniodd Wobr Cyfraniad Nodedig i Seicoleg Chwaraeon ac Ymarfer y Gymdeithas Seicolegol Brydeinig.

Alumni'r Flwyddyn

2016

Nid yw eich perthynas â Phrifysgol Bangor yn gorffen ar ôl graddio. Fel alumnus bydd gennych berthynas gydol oes gyda'ch alma mater. Rydym yn ceisio cadw mewn cysylltiad â chi a rhoi gwybodaeth am y datblygiadau diweddaraf yn y Brifysgol, a'ch cadw mewn cysylltiad â'ch cyd-fyfyrwyr trwy aduniadau a digwyddiadau.

Fel cyn-fyfyrwr ym Mangor, mae gennych lawer i ymfalchïo ynddo o ran eich cyd raddedigion. Mae alumni Bangor wedi mynd ymlaen i fwynhau gyrfaedd llwyddiannus iawn mewn amrywiaeth eang o feysydd ledled y byd. Yn cynnwys yr Uwchfrigadydd Susan Ridge (Hanes, 1984), y ddynes gyntaf i gael safle Uwchfrigadydd yn hanes y DU, a Paul Berenger (Ffrangeg, 1969), cyn Brif Weinidog Mauritius, a Danny Boyle y cyfarwyddwr ffilmiau sydd wedi ennill gwobrau Oscar (Saesneg, 1978) a'r arloeswr IVF, Syr Robert Geoffrey Edwards CBE (Swleg, 1951). Mae alumni Bangor yn gwneud gwahaniaeth!

Er mwyn gydnabod eich llwyddiannau, mae'r Bwrdd Ymgynghorol Alumni yn ystyried ymgeiswyr a chynghori'r Brifysgol ynglŷn â gwobr Alumnus y Flwyddyn. Mae'r wobwr yn amlygu'r gwerth a roddir gan y Brifysgol ar ei halumni a'u cyflawniadau, a bydd yn tynnu sylw'r cyhoedd at gyfraniadau cyn-fyfyrwyr y Brifysgol i'r gymdeithas.

Mae gennym ddi-ddordeb bob amser mewn clywed am alumni sydd wedi rhagori yn eu maes, beth bynnag y bo, a gellir ystyried alumni ar gyfer y wobwr hon a adolygir gan gymheiriaid am amrywiaeth o lwyddiannau.

Gellir enwebu i gydnabod y canlynol:

- llwyddiant proffesiynol arbennig
- gwaith gwirfoddol neu ddyngarol o deilyngdod sylweddol
- cyflawniadau o arwyddocâd cenedlaethol neu ryngwladol
- gwaith sy'n arbennig o neilltuol neu sydd wedi gwneud cyfraniad sylweddol at fywydau eraill
- cefnogaeth barhaus i'r Brifysgol trwy weithgareddau fel mentora a rhannu gwybodaeth ac arbenigedd

Alumnus y Flwyddyn: KEVIN DEEMING

(Eigioneig Ffisegol, 1969)

Ar ôl gwneud gradd Ffiseg ym Mhrifysgol Aberystwyth astudiodd Kevin radd Meistr mewn Eigioneig Ffisegol yn Ysgol Gwyddorau'r Eigion ym Mangor (a elwid bryd hynny yn Labordai Gwyddorau'r Môr), gan raddio yn 1969.

Ar ôl cael ei MSc, gwnaeth ymchwil am ddwy flynedd yn Jamaica cyn dychwelyd i Fangor i ffurfio Marine Investigations and Services Ltd ar Stryd Fawr, Bangor.

Bu Kevin yn Uwch Reolwr i gwmni rhyngwladol mawr a oedd yn gwneud arolygon môr cyn sefydlu ei gwmni ei hun, Metoc plc, yn 1983 a oedd yn rhoi cyngor a gwasanaeth rheoli project ym maes gwyddorau'r eigion a pheiranneg ym mhob rhan o'r byd. Ymddeolodd Kevin yn 2010.

Mae Kevin yn aelod o fwrdd Cymdeithas Alumni Ysgol Gwyddorau'r Eigion ac mae'n olygydd *The Bridge*, sef newyddlen Ysgol Gwyddorau'r Eigion. Mae Kevin yn credu'n gryf mewn rhoi rhywbeth yn ôl ac mae'n gefnogwr hael i Ysgol Gwyddorau'r Eigion, trwy roi o'i amser yn cefnogi gweithgareddau'r Ysgol, ac ariannu pedair ysgoloriaeth MSc bob blwyddyn i'r Ysgol.

Dychwelodd Kevin i Fangor gyda'i westeion ym mis Gorffennaf i dderbyn ei wobwr a gyflwynwyd gan yr Athro Chris Richardson o'r Ysgol Gwyddorau'r Eigion.



Kevin Deeming (canol) yn derbyn Gwobr Alumnus y Flwyddyn 2016 gan Yr Athro John G. Hughes, Is-ganghellor (chwith) a'r Athro Chris Richardson, Ysgol Gwyddorau'r Eigion

Os ydych yn gwybod am gyn-fyfyrwr yr ydych yn meddwl y dylid ei hystyried/ei ystyried ar gyfer gwobr Alumnus y Flwyddyn, rhowch wybod i ni yn: alumni@bangor.ac.uk

Alumni'r Flwyddyn Ryngwladol

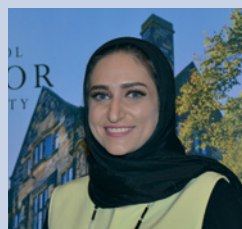
Anrheddwyd dwy o'n cyn-fyfyrwyr rhyngwladol â Gwobrau Alumni'r Flwyddyn yn 2016 yn gdnabyddiaeth am eu cyraeddiadau.

AMINA RASHID AL-ALAIWI (Cyfrifeg a Chyllid, 2010)

Mae Prifysgol Bangor yn falch o gael partneriaeth gadarn gyda'r Bahrain Institute of Banking and Finance (BIBF).

Dechreuodd y bartneriaeth rhwng Prifysgol Bangor a BIBF yn 2004 gyda'r garfan gyntaf o fyfyrwyr yn graddio yn 2007. Ers hynny mae dros 500 o fyfyrwyr wedi graddio o'r rhaglen hon sy'n galluogi myfyrwyr i astudio'r flwyddyn sylfaen a dwy flynedd gyntaf eu gradd ym Mahrain a chwblhau'r flwyddyn olaf i ennill eu gradd ym Mangor.

Roeddem yn falch iawn eleni o lansio Alumnus y Flwyddyn Prifysgol Bangor / BIBF. Mae'r anrhydedd hon yn cydnabod myfyriwr graddedig o'r rhaglen Bangor/BIBF sydd wedi cyflawni rhagoriaeth broffesiynol, ac ar yr un pryd wedi cael amser i wneud gweithgareddau gwirfoddoli a rhoi rhywbeth yn ôl i'w cymuned.



Ganwyd Amina Al-Alaiwi ym Mahrain, a Bangor oedd ei phrofiad cyntaf o astudio dramor. Ar ôl ennill Diploma mewn Bancio a Chyllid ac Uwch Ddiploma mewn Cyllid Islamaidd yn BIBF, daeth Amina i Brifysgol Bangor i gael ei gradd BA mewn Cyfrifeg a Chyllid yn 2010. Dyfarnwyd y wobwr am y perfformiad gorau mewn Cyfrifeg a Chyllid yn nosbarth 2010 iddi.

Wrth sôn am ei chyfnod ym Mangor, meddai Amina, "Y peth gorau am Fangor yw'r heddwch, ni ellwch ei gael bron o gwbl wrth fyw mewn dinasoedd mawr. Roeddwn wrth fy modd â byd natur yr ardal a'r ffaith bod y bobl leol mor gyfeillgar". Mae hi'n dal mewn cysylltiad â nifer o ffrindiau a wnaeth ym Mangor.

Ar ôl graddio, cofrestrodd Amina ar y rhaglen Dadansoddwr Ariannol Siartredig. Mae wedi llwyddo yn ei harholiad Lefel II yn ddiweddar ac mae ar hyn o bryd yn paratoi ar gyfer yr arholiad Lefel III ym Mehefin 2017.

Mae Amina erbyn yn hyn yn uwch-arolygydd yn y Gyfarwyddiaeth Arolygu ym Manc Canolog Bahrain. Dechreuodd mewn swydd iau fel myfyriwr newydd raddio ac erbyn hyn mae'n goruchwyllo ei thîm ei hun.

Cyflwynwyd y wobwr i Amina gan yr Athro Phil Molyneux, Deon y Coleg Busnes, y Gyfraith, Addysg a Gwyddorau Cymdeithas, yn ystod trydydd aduniad blynyddol alumni Bangor yn Nheyrnas Bahrain ym Medi 2016.

JUAN CHEN (MA Bancio a Chyllid, 2003)



Enwyd Juan Chen yn Alumnus y Flwyddyn Tsieina Prifysgol Bangor 2016 mewn aduniad alumni a gynhaliwyd yng ngwesty'r Four Seasons yn Shanghai ym mis Hydref.

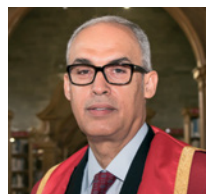
Treuliodd Juan ddwy flynedd ym Mangor, gan ennill gradd Meistr mewn Bancio a Chyllid yn Ysgol Busnes Bangor yn 2003.

Ar ôl dychwelyd i Beijing, dechreuodd ar yrfa fel newyddiadurwr yn Asiantaeth Newyddion Xinhua fel gohebydd busnes. Mae bellach yn Ddirprwy Olygydd porth newyddion Saesneg newydd, Yicai Global, sy'n is-gwmni i Rwydwaith Busnes Tsieina, lle mae'n ymroddedig i newyddiadurau am fywyd yn Tsieina i gynulleidfa fyd-enwog. Ym Mangor, dysgodd Juan i "beidio byth â bod ofn gofyn pam" ynghyd â sut i gyflawni ymchwil academaidd, sgiliau sydd wedi bod o fudd amhrisiadwy iddi yn ystod ei gyrfa.

Meddai'r Athro John G. Hughes, Is-ganghellor Prifysgol Bangor, wrth gyflwyno'r wobwr i Juan: "Mae Prifysgol Bangor yn falch o holl gyraeddiadau ein alumni ac mae'n bleser gennym sefydlu gwobr Alumnus y Flwyddyn Tsieina. Mae Juan Chen yn dderbynydd cyntaf haeddiannol iawn."

Cymrodyr er Anrhydedd

Cymrodoriaeth er Anrhydedd yw'r anrhydedd uchaf y gall y Brifysgol ei rhoi ac mae'n gyfle i gydnabod cyfraniad nodedig gan unigolion mewn gwahanol feysydd. Dyfarnwyd Cymrodoriaeth er Anrhydedd i'r canlynol yn ystod seremonïau graddio Gorffennaf 2016:



Ei Anrhydedd Rasheed Mohammed Al Maraj, am wasanaeth i wasanaeth i fancio
Llywodraethwr Banc Canolog Bahrain



John Meirion Morris, am wasanaeth i'r celfyddydau
Cerflunydd



Nia Roberts, am wasanaeth i ddarlledu
Cyflwynydd teledu a radio



Dr Ruth Hussey CB OBE, am wasanaeth i wyddorau meddygol
Prif Swyddog Meddygol a Chyfarwyddwr Meddygol GIG, Cymru cyn iddi ymddeol



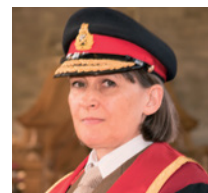
Yr Athro John Porter, am wasanaeth i wyddoniaeth (Bioleg Planhigion, 1981)
Athro ym Mhrifysgol Copenhagen a Phrifysgol Greenwich



Elin Manahan Thomas, am wasanaeth i gerddoriaeth
Cantores soprano



Yr Athro R Merfyn Jones CBE, am wasanaeth i'r Brifysgol
Cyn Is-ganghellor Prifysgol Bangor



Yr Uwchfrigadydd Susan Ridge, am wasanaeth i'r gyfraith (Hanes, 1984)
Cyfarwyddwr Cyffredinol Gwasanaethau Cyfreithiol y Fyddin



Rhian Huws Williams, am wasanaeth i waith cymdeithasol (Cymdeithaseg, 1983)
Prif Weithredwr Cyngor Gofal Cymru



Glyn Watkin Jones, am wasanaeth i ddiwydiant
Cadeirydd Grŵp Watkin Jones



J. O. Roberts, am wasanaeth i ddrama
Actor
Bu farw J.O. Roberts yn fuan ar ôl yr wythnos raddio



Yr Athro John Wingfield, am wasanaeth i wyddoniaeth (Sŵoleg, 1974)
Endocrinolegydd Amgylcheddol ym Mhrifysgol California, Davis

Y Gwaith Adeiladu'n Dechrau ar Barc Gwyddoniaeth



Mae prosiect newydd a chyffrous ar ddechrau! Mae M-SParc, Parc Gwyddoniaeth un pwrpas cyntaf Cymru, ar y ffordd i ogledd Cymru. Parc Gwyddoniaeth Menai Cyf., is-gwmni i Brifysgol Bangor, sy'n datblygu'r prosiect uchelgeisiol hwn a fydd yn canolbwyntio ar ddenu'r gorau a'r mwyaf disgrair i ogledd Cymru.

Mae'r adeilad 5000 metr sgwâr yn cynnwys gofodau gweithio hyblyg, swyddfeydd, labordai, ystafelloedd cyfarfod, a thiroedd allanol a bydd yn gartref i gwmnïau mewn ystod o sectorau sydd â syniadau sy'n hyfyw'n fasnachol neu brosiectau ymchwil.

Dywedodd y Cyfarwyddwr Gweithredol, Ieuan Wyn Jones, "Mae'r prosiect hwn yn cysylltu â nifer o strategaethau economaidd cyfredol, ac yn digwydd yn amserol er mwyn cysylltu â phrosiectau eraill yn y rhanbarth gan gynnwys Wylfa Newydd a phrosiectau yn y sector adnewyddadwy. Fodd bynnag, rydym yn deall

fod angen i ni wneud mwy na dim ond darparu adeilad a chefnogaeth busnes ragorol er mwyn cynorthwyo cwmnïau i greu swyddi. Er mwyn sicrhau fod pobl ifanc yn gallu manteisio'n llawn ar y swyddi hyn, mae M-SParc yn gweithio gyda Phrifysgol Bangor i gynnig Graddau Meistr ac ysgoloriaethau sy'n cysylltu â'n sectorau allweddol ni er mwyn i fyfyrwyr fedru graddio gyda'r sgiliau priodol. Bydd y Parc Gwyddoniaeth yn creu pont rhwng cwmnïau arloesol a Phrifysgol Bangor. Rydym eisoes yn trafod â nifer o denantiaid posibl o ystod o sectorau."

Yr hyn sy'n gwneud y Parc Gwyddoniaeth yn

neilltuol yw y bydd aelodau brwdfrydig o staff yn cynorthwyo'r cwmnïau sy'n denantiaid i ddod o hyd i'r cymorth busnes gorau. Mae modd i'r holl denantiaid fanteisio ar ragoriaeth ymchwil Prifysgol Bangor, ac ar garfan fawr o raddedigion talentog a chyfleoedd am leoliadau PhD.

Mae'r prosiect wedi derbyn buddsoddiad o £10.8 miliwn gan Lywodraeth Cymru a £10.2 miliwn pellach o gyllid Cronfa Datblygu Rhanbarthol Ewrop drwy law Llywodraeth Cymru a bydd yn agor ar gyfer busnes yn 2017-2018.

Tywysog Cymru yn agor Canolfan Môr Cymru

Ymwelodd Tywysog Cymru ag Ysgol Gwyddorau Eigion Prifysgol Bangor yng Ngorffennaf i agor yn swyddogol adeilad newydd Canolfan Môr Cymru ar lannau'r Fenai. Costiodd y ganolfan £5.5M i'w hadeiladu ac mae'n ganolfan genedlaethol i'r sector môr sy'n tyfu'n gyflym yng Nghymru ar hyn o bryd. Mae'r ganolfan yn darparu arbenigedd a lle i ymchwilwyr, gweithredwyr masnachol ac asiantaethau eraill yn y sector môr yng Nghymru gydweithio â'i gilydd.

Cynlluniwyd yr adeilad newydd, a gyllidwyd fel rhan o broiect SEACAMS gwerth £25 miliwn, i wneud y defnydd gorau o le, defnyddio cyn lleied o ynni â phosib a manteisio i'r eithaf ar oleuni naturiol a'r golygfeydd hardd dros y Fenai. Bydd yn gartref i hyd at 50 o staff, yn cynnwys ymchwilwyr academaidd o'r Ysgol Gwyddorau Eigion, a bydd yn lle allweddol bwysig i ddatblygu projectau gan alluogi cwmnïau i fanteisio ar arbenigedd ymchwil a chyfleusterau labordai'r Brifysgol a'i llongau ymchwil, yn cynnwys y Prince Madog.

Mae'n gartref hefyd i Ganolfan Gwyddorau Môr Cymhwysol y Brifysgol, sydd â chenhadaeth i gynyddu effaith ymchwil fôr mewn sefyllfaoedd yn y byd go iawn, ac mae'n bencadlys Rhwydwaith Ymchwil Cenedlaethol Sêr Cymru i Ynni Carbon Isel a'r Amgylchedd.

Nod Canolfan Môr Cymru yw cyflymu'r broses o drosglwyddo gwybodaeth newydd ac



Is-ganghellor Yr Athro John G. Hughes a Thywysog Cymru

annog twf masnachol. Mae'n bwysig cysylltu ymchwil, datblygiad masnachol a pholisïau llywodraeth pan fo cyfleoedd masnachol a'r fframwaith deddfwriaethol yn datblygu'n gyflym. Mae'r ganolfan yn gweithio hefyd ar broiectau sy'n casglu tystiolaeth er mwyn llywio polisiau amgylcheddol llywodraethau ac asiantaethau. Mae wedi ymrwymo i feithrin datblygu cymuned gynhwysfawr ym maes gwyddorau'r môr i roi sylw i anghenion traws-sector a thechnolegol. Mae hyn yn rhoi cyfleoedd i fusnesau ateb cwestiynau ymchwil

a masnachol penodol yn y tymor byr tra byddant yn cynllunio datblygiadau tymor hir at y dyfodol o fewn fframwaith strategol hollistig.

Meddai Is-ganghellor Prifysgol Bangor, yr Athro John G. Hughes: "Mae hi'n anrhydedd i ni gael Tywysog Cymru i agor ein Canolfan Môr Cymru. Mae ein gwaith yma'n cyfrannu at economi fôr gref ac iach yng Nghymru ac mae'n cyfrannu'n sylweddol at bysgodfeydd cynaliadwy yng Nghymru ac amgylchedd môr cynaliadwy."

Cysylltiadau Rhyngwladol Diolch i Gwmni'r Brethynwyr

Mae gan Brifysgol Bangor hanes gwych gyda Chwmni'r Brethynwyr, sydd wedi bod yn noddi'r Brifysgol ers y dyddiau cynnar. Mae'r cwmni lifrai yn dal i gefnogi Bangor mewn nifer o ffyrdd a defnyddir rhan o'u harian i helpu cryfhau'r cysylltiadau Brifysgol â nifer o sefydliadau rhyngwladol.

Ers 2002, mae Ysgol Gwyddorau'r Eigion, trwy gyllid hael gan Gwmni'r Brethynwyr, wedi cynnal cwrs maes sy'n para pythefnos yn y "Virginia Institute of Marine Sciences" (VIMS), yn yr "Eastern Shore Laboratory" ar arfordir yr Iwerydd yn Wachapreague, Virginia, yr UDA. Mae myfyrwyr sydd wedi cofrestru ar y tri chwrs gradd Bioleg y Môr yn gymwys i fynd ac mae tua 30 o fyfyrwyr yn manteisio ar y profiad pob blwyddyn.

Mae Cwmni'r Brethynwyr hefyd yn gweinyddu Cronfa Cymrodoriaeth Ymchwil Bangor. Yn 2015 a 2016, defnyddwyd arian o gymynrodd Wynn Humphrey-Davies i anfon uwch staff academaidd a myfyrwyr PhD i gyflwyno papurau yng Ngholociwm Geltaidd Harvard a gynhaliwyd ym Mhrifysgol Harvard.



Cyflwyniad medalau Cwmni'r Brethynwyr 2016. Chwith i dde: Yr Athro Carol Tully, Benjamin Butler, Myfyriwr Gwyddorau'r Eigion, John Giffard, CBE, Master Draper, Geraldine Derroire, Myfyriwr Coedwigaeth a'r Athro John G. Hughes

Mae arian o gymynrodd Wynn Humphrey-Davies hefyd wedi cael ei ddefnyddio gan yr Ysgol Peirianeg Electronig i gynnal cysylltiadau â Sefydliad Technoleg Massachusetts (MIT) yng Nghaergrawnt, Massachusetts, UDA. Mae academyddion o Fangor wedi gallu ymweld â MIT i ddysgu

rwy am eu gweithgareddau ymchwil mewn meysydd fel codio rhwydwaith a meddygaeth atgynhyrchiol.

Mae Prifysgol Bangor yn ddiolchgar i Gwmni'r Brethynwyr am eu cefnogaeth ariannol barhaus.

Lansio Canolfan Ymchwil ar y cyd Coleg Bangor yn Tsieina

Fis Hydref bu'r Is-ganghellor, Yr Athro John G. Hughes, yn annerch y gynulleidfa yn seremoni agoriadol Canolfan Ymchwil ar y Cyd CSUFT-Prifysgol Bangor, yn Changsha, Tsieina.

Sefydlwyd y bartneriaeth rhwng y Central South University of Forestry and Technology (CSUFT) a Phrifysgol Bangor yn 2014. Hwn oedd y sefydliad

addysg uwch cyntaf ar y cyd rhwng y Deyrnas Unedig a Tsieina yn Nhalai Hunan. Cydnabuwyd ei lwyddiant gan Y Cyngor Prydeinig pan wnaethant roi Coleg Bangor yn Tsieina ar restr fer am wobwr Partneriaeth Sefydliadol Addysgol y Flwyddyn 2016. Trwy gydweithio ar gwricwlwm ar y cyd mewn gwahanol ddisgyblaethau, gall Prifysgol Bangor a CSUFT gynnig gwell

dewis o gyrsiau a mynediad at athrawon ac adnoddau o'r safon uchaf.

Roedd Llysgennad Prydain i Tsieina, Y Fonesig Barbara Woodward DCMG OBE, yn bresennol yn y seremoni ac yn ei hanerchiad pwysleisiodd bod y math yma o bartneriaeth yn allweddol i'r berthynas ehangach rhwng Prydain a Tsieina, ar lefel sefydliadol ac unigol.

Graddedigion Cyntaf Carfan MBA RITS-Bangor

Ar ôl dwy flynedd o astudiaethau rhan-amser ar raglen MBA Prifysgol Bangor, bu i 96 o fyfyrwyr MBA balch o Sefydliad Ymchwil Prifysgol Tsinghua yn Shenzhen (RITS), cangen o Brifysgol Tsinghua, sydd ar y brig yn Tsieina, dderbyn eu gradd MBA ym Mhrifysgol Bangor ym mis Gorffennaf.

Meddai'r Athro John Hughes: "Rydym ni'n gwerthfawrogi'r bartneriaeth strategol gyda RITS, ac wedi ymrwymo i lwyddiant y project. Mae'r rhan fwyaf o'r myfyrwyr MBA yn entrepreneuriaid ifainc yn y dinasoedd yn Tsieina sydd wedi datblygu fwyaf yn economaidd. Bydd cael y myfyrwyr hynny ymhlith cymuned alumni Prifysgol Bangor nid yn unig yn cyfrannu at amrywiaeth o fewn y sefydliad, ond bydd hefyd yn creu cyfleoedd am fwy o gysylltiadau busnes i'r brifysgol a rhanbarth Gogledd Cymru."



Y Fonesig Barbara Woodward



I'R REITHAF

YMCHWIL YM MANGOR

Un o nodweddion prifysgolion o safon uchel yw bod eu haddysgu'n cael ei oleuo a'i arwain gan yr ymchwil a wneir gan eu staff. Mae ymchwil yn ganolog i Brifysgol Bangor; mae'n rhan anhepgor o'n haddysgu ac mae'n staff academiaidd yn llwyr ymroi iddi. Nodwedd arbennig ar ein hymchwil yw lled a dyfnder yr effaith a gaiff ein gwaith. Mae cydnabyddiaeth eang i effaith ein hymchwil, a dylanwad y gwaith a wnawn ym Mhrifysgol Bangor ar fywydau pobl o gwmpas y byd.

Tanlinellwyd rhagoriaeth ein gwaith yn Fframwaith Rhagoriaeth Ymchwil 2014, asesiad cenedlaethol o ansawdd ymchwil, a bennodd fod mwy na thri chwarter ein hymchwil naill ai gyda'r orau yn y byd neu'n rhagorol yn rhyngwladol.

Mae gan Fangor sylfaen ymchwil gadarn ar draws nifer helaeth o ddisgyblaethau academiaidd ac mae'n ymgymryd ag ymchwil ar lefelau cenedlaethol a rhyngwladol. Yn ogystal â rhoi cefnogaeth gref i gyrrff masnachol a diwydiannol yn y DU a thramor, mae'r brifysgol hefyd yn ymateb i anghenion lleol a rhanbarthol, ac mae'n arbennig o ymwybodol

o'i lleoliad yng ngogledd Cymru a'i swyddogaeth fel canolfan ymchwil a hyfforddiant i Gymru.

Mae tri phroject ymchwil yn y Brifysgol wedi cael eu cynnwys ymysg yr 20 enghraifft fwyaf nodedig o ymchwil brifysgol sy'n cyfrannu at ddatblygiad, a dyfarnwyd 5 o'r 8 Clwstwr Ymchwil a gyllidir gan Rwydwaith Ymchwil Cenedlaethol Sêr Cymru i Ynni Carbon Isel a'r Amgylchedd i'r Brifysgol. Mae hyn unwaith eto'n amlygu bod Prifysgol Bangor yn rym ymchwil o'r radd flaenaf sy'n gwneud y byd yn well lle.

EFFAITH YMCHWIL PRIFYSGOL BANGOR

Mae ymchwil o Brifysgol Bangor yn trawsnewid bywydau miliynau o bobl o gwmpas y byd ac yn gwneud hynny mewn nifer o ffyrdd gwahanol. Mae'r effaith hon yn amrywio o'r bwyd y byddwn yn ei fwyta a'r amgylchedd rydym yn byw ynddo, at iechyd a lles a gwella'r economi a chyfraith gwlad.

Caiff ymchwil yn y Brifysgol ei chyflawni naill ai'n uniongyrchol yn yr Ysgolion neu mewn Canolfannau a Sefydliadau Ymchwil sy'n gysylltiedig ag un neu fwy o'r Ysgolion. Dyma rai enghreifftiau diweddar o sut mae ein hymchwil wedi cael effaith ar y byd, mewn amrywiaeth o bynciau:

Cwmni lleol yn ennill lle arweiniol yn y farchnad staeniau seitoleg

Gofynnodd CellPath Ltd, busnes bach teuluol sy'n canolbwyntio ar gynhyrchu cyflenwadau labordy, am gymorth gan ymchwilwyr Cemeg Prifysgol Bangor i'w cynghori ar ddatblygu prosesau i gynhyrchu staeniau o ansawdd uchel, yn benodol ar gyfer prawf cancr y groth Papanicolaou. Datblygwyd prawf cancr y groth Papanicolaou yn yr 1930au ac mae'n defnyddio pedwar llifyn sy'n adweithio ag endidau penodol i ddatgelu unrhyw brosesau canseraidd neu gyn-ganseraidd. Yn yr 1980au hwyr a'r 1990au cynnar gwnaed cyfres o gam ddiagnosau oherwydd cyfansoddiad y staen a ddefnyddid ar gyfer y prawf ac adroddwyd amdanynt yn y wasg genedlaethol. Ynghyd â hynny, roedd yna brinder byd-eang o un o gynhwysion pwysicaf y staen. Dyma enynnodd ddi-ddordeb CellPath mewn ymchwilio i ffyrdd o gynhyrchu staeniau mwy dibynadwy. Datblygodd ymchwilwyr Prifysgol Bangor ffordd newydd o weithio â chyfansoddiad ar gyfer y prawf Papanicolaou a staeniau biofeddygol neilltuol eraill. Gwnaeth y prosesau newydd y staeniau'n fwy effeithiol, yn fwy economaidd ac yn haws eu cynhyrchu na'r fformiwla'u blaenorol. Tyfodd y cwmni'n gyflym i fod yn arweinydd y farchnad staeniau seitoleg yn y DU, gyda thros 50% o'r farchnad gartref, ac allforion i'r Ffindir, Ffrainc, yr Eidal, Japan, Norwy a Sweden.



Gallai paciau cefn i wenyng gynnig gwybodaeth hollbwsig

Mae poblogaethau gwenyn, sy'n hanfodol i beillio cynydau a ffrwythau, yn dirywio'n gyflym ar hyn o bryd o ganlyniad i sawl peth, yn cynnwys plateiddiaid a gwiddon varroa. Mae project newydd cyffrous ar y gweill ym Mhrifysgol Bangor i ddefnyddio ynni trydanol y gwenyn eu hunain wrth greu teclyn ysgafn sy'n gweithredu dros gryn bellter i ddilyn hynt gwenyn.

Gallai teclynnau sy'n galluogi gwyddonwyr i ddilyn hynt gwenyn ddatgelu llawer o wybodaeth. Gallai data o'r fath, er enghraifft, ddangos i ni lle mae gwenyn yn casglu neithdar a pha mor bell y maent yn teithio, yn ogystal â chynorthwyo i ddatrys sut mae plateiddiaid yn ymyrryd â gallu gwenyn i lywio eu hunain.

Fodd bynnag, mae cyfyngiadau ar y defnydd y gellir ei wneud o declynnau presennol i fonitro gwenyn. I'w gwneud yn wirioneddol ddefnyddiol, mae angen dod dros dair sialens fawr: eu pwysau, y pellter y gallant weithredu drosto a pha mor hir y mae eu ffynhonnell bŵer yn para.

Mae ecolegydd o Brifysgol Bangor wedi ymuno ag arbenigwr mewn microelectroneg yn y Brifysgol i ddefnyddio'r microdechnoleg ddiweddaraf i ddatrys y problemau hyn er mwyn gallu dilyn hynt gwenyn dros yr holl bellter maent yn teithio.

Mae'r offer maent yn ei ddatblygu yn hepgor darn trymaf y teclynnau presennol, sef y batri, i greu teclyn tracio hunangynhaliol na fydd yn pwysu ond tua thraean pwysau corff y gwenyn (mae'r rhan fwyaf o declynnau presennol yn pwysu mwy na'r gwenyn ei hun). Mae hyn hefyd yn datrys y problemau'n ymwneud â hyd gweithredu'r teclyn, gan fod y trosglwyddyddion presennol yn gyfyngedig i oes y batri.

Bydd y teclyn y bwriadant ei greu ar gyfer y gwenyn yn pwysu llai na dau ronyn o reis (50 microgram) a bydd o faint pen matsien. Bwriada'r ymchwilwyr ddefnyddio derbynydd symudol a dilyn y signal a yrrir gan y gwenyn wrth iddo symud dros y tir. Bydd y signalau'n gallu cael eu trosglwyddo dros bellter o hyd at 100 metr a thrwy hynny ddilyn hynt y gwenyn dros eu holl daith chwilio am fwyd.



Rhywogaeth reis newydd yn dod â diogelwch bwyd i filiynau

Mae ymchwil arloesol dan arweiniad Prifysgol Bangor wedi gwella bywydau mwy na 5 miliwn o deuluoedd ar draws India a Nepal. Yn India, amcangyfrifir bod y ddwy rywogaeth reis Ashoka yn unig yn creu buddion gwerth £17 miliwn y flwyddyn i'r ffermwyr tlotaf a'u teuluoedd. Roedd yr ymchwil yn golygu datblygu rhywogaethau newydd o reis sy'n cynhyrchu rhwng 15-40% yn fwy o gnwd na'r rhywogaethau a dyfir yn draddodiadol. Roedd y rhywogaethau hyn yn well o ran eu blas, eu goddefiad o sychder a'u priodweddau ymwrthiant cryf rhag plâu. Mewn arolwg adroddodd 83% o ddefnyddwyr Ashoka gynnydd yn y cnwd reis, gyda chynnydd ar gyfartaledd o ymron i fis o ran hunangynhaliath reis. Mae'r manteision uniongyrchol hyn yn caniatáu i ffermwyr blannu cynydau ychwanegol neu neilltuo amser i weithgareddau eraill ac eithrio amaeth, sy'n rhoi incwm ychwanegol iddynt ac yn eu galluogi i anfon eu plant i'r ysgol.

MAE PROJECTAU YMCHWIL ERAILL YN Y BRIFYSGOL YN CYNNWYS:

- Defnyddio DNA i fynd i'r afael â throseddau'n ymwneud â bywyd gwyllt
- Atal dychweliad iselder gyda Therapi Gwybyddol wedi'i seilio ar Ymwybyddiaeth Ofalgar
- Food Dudes*: Annog plant i fwyta'n iach yn rhyngwladol
- Gwella bywydau pobl sy'n byw â dementia trwy ymyriadau an-ffarmacolegol
- Model hyfforddi arweinwyr i leihau'r ganran o recriwtiaid i'r Lluoedd Arfog sy'n rhoi'r gorau iddi
- Rhywogaeth newydd o india-corn sy'n dod â budd i dros 300,000 o ffermwyr prin eu hadnoddau yn India
- Deall y cysylltiadau rhwng Effeithlonrwydd Ynni a Chynhyrchu Bwyd yn Fyd-eang
- Effaith polisi a defnydd iaith ar ymwybyddiaeth o amrywiaeth ieithyddol
- Gwarchod, adnewyddu a gwella ansawdd dŵr yfed
- Hybu'r broses o ddatganoli Cyfraith Gyhoeddus i'r rhanbarthau
- Gwella sgiliau busnes ymysg Busnesau Bach a Chanolig mewn rhanbarth
- cydgyfeirio Undeb Ewropeaidd
- Ymchwil ar y cyd fel rhan o Gynllun Arloesi Byd-eang i adfer cloddfeydd yn ne-ddwyrain Asia
- Profion twbercwlosis cyflym i achub bywyd
- Dirywiad yn niferoedd rhai o lysysyddion mwyaf y byd
- Dwysedd ymarfer corff a'r system imiwnedd
- Rhaglen hyfforddi athrawon i geisio rhwystro datblygiad cynnar ymddygiad gwrthgymdeithasol mewn plant yn Jamaica
- Ymchwil archeolegol yng Ngwlad yr Iâ sydd wedi canfod olion gweithgaredd dynol yn rhagflaenu aneddiadau'r Llychlynwyr
- 'Canolfan PRIME Cymru' ar gyfer Gofal Sylfaenol a Brys yn cynnwys meddygaeth teulu, nyrsio cymunedol, deintyddiaeth, fferyllfa, therapi galwedigaethol, ffisiotherapi, gofal cymdeithasol, gofal brys a gofal heb ei drefnu
- "Capturing our Coast", project sy'n edrych ar y ffordd mae amgylchedd y môr yn ymateb i'r newid byd-eang yn yr hinsawdd
- Lensys cyffwrdd 'clyfar' a allai ddarogan eich risg o gael annwyd cyffredin

Sefydliad Ymchwil Iechyd a Meddygol Bangor (BIHMR)

Mae Prifysgol Bangor wedi lansio Sefydliad newydd i gynnal a meithrin rhagoriaeth yn ein hymchwil iechyd a meddygol.

Mae'r Sefydliad yn dod â nifer o ysgolheigion o wahanol ddisgyblaethau gwyddonol a phroffesiynol ynghyd, gan gynyddu'r cyfleoedd i weithio ar draws disgyblaethau, ac ar draws y continwwm gwymbodaeth.

Bydd BIHMR yn cynyddu amlygrwydd ymchwil iechyd a meddygol ym Mhrifysgol Bangor fel canolfan unedig a fydd yn tyfu ac yn denu'r ymchwilwyr iechyd a meddygol gorau i ogledd Cymru. Bydd yn cynnig amgylchedd a rhaglen hyfforddi ragorol i fyfyrwyr ôl-radd ymchwil iechyd a meddygol a fydd yn hybu twf personol a phroffesiynol.

Bydd y Sefydliad yn gweithio gyda Bwrdd Iechyd Prifysgol Betsi Cadwaladr mewn meysydd o ddiddordeb ac arbenigedd a rennir er mwyn creu amgylchedd ymchwil GIG cryf yng ngogledd Cymru.

Yr Athro Jo Rycroft-Malone yw Dirprwy Is-ganghellor Ymchwil Prifysgol Bangor ac mae'n un o swyddogion arweiniol BIHMR a Meddygol Bangor. Dywedodd, "Mae gennym binaclau o ragoriaeth y medrwn yn awr adeiladu arnynt gyda chreu'r Sefydliad. Drwy gyfrwng y Sefydliad, mae gennym gyfle gwirioneddol i adeiladu ymhellach mewn meysydd yr ydym yn gyfarwydd iawn â nhw megis ymchwil dementia, gwaith adsefydlu a rhoi ymchwil ar waith. Mae Sefydliad Ymchwil Iechyd a Meddygol Bangor yn lle ar gyfer cydweithio, ar gyfer meithrin cynhwysedd a gallu ac ar gyfer arddangos ymchwil y Brifysgol yn fewnol ac yn allanol."



Yr Athro Jo Rycroft-Malone

Cyngerdd mawreddog i agor Theatr Bryn Terfel



Bryn Terfel

Fis Ebrill bu'r pianydd Cymreig athrylithgar Llŷr Williams yn chwarae o flaen tŷ llawn yn y Theatr Bryn Terfel newydd yn Pontio. Yn y cyngerdd gyda'r Royal Liverpool Philharmonic Orchestra, dan arweiniad Vasily Petrenko, cafwyd rhaglen amrywiol yn cynnwys gweithiau gan Haydn, Beethoven a Brahms. Gwerthwyd pob tocyn i'r cyngerdd ac roedd y seren opera ryngwladol, Bryn Terfel, yn bresennol yn y theatr a enwyd i'w anrhydeddu.

Yn ystod y perfformiad bu Llŷr yn chwarae'r piano gyngerdd Steinway model D, a ddewiswyd ganddo'n arbennig ar gyfer Pontio. Prynwyd y Steinway yn dilyn rhodd hael gan Ymddiriedolaeth Gaynor Cemlyn-Jones.

Mae Prifysgol Bangor wedi elwa oddi wrth roddion o Ymddiriedolaeth Gaynor Cemlyn-

Jones mewn nifer o ffyrdd ers i'r ymddiriedolaeth gael ei sefydlu ganol y 1990au. Mae'r rhain yn cynnwys Cymrodoriaeth Ymchwil barhaol ym maes archeoleg môr ac efrydiaeth PhD. Bydd y piano gyngerdd Steinway yn hwb enfawr i raglen artistig Pontio am flynyddoedd lawer i ddod.



Llŷr Williams

Pontio fesul Lefel

Yn hydref 2015 agorwyd canolfan wych Pontio i hyrwyddo'r Celfyddydau ac Arloesi. Eisoes mae miloedd o ymwelwyr yn ei mwynhau, ac mae gan bob lefel o'r adeilad rywbeth i'w gynnig i fyfyrwyr a'r gymuned.



Ar **Lefel 2** gellwch fwynhau golygfeydd i gyfeiriad yr Eglwys Gadeiriol o fwyty *Gorad*. Yma hefyd ceir mynediad i Falconi 2 Theatr Bryn Terfel, y Theatr Stiwdio, y Bocs Gwyn a Darlithfa 2. Mae drysau gwydr yn arwain i'r man perfformio awyr agored ac i'r darn celf gyhoeddus, Caban.



Mae **Lefel 5** yn cynnwys darlithfa fawr, mannau dysgu cymdeithasol a chydweithio, yn ogystal â chiosg bwyd *Copa* sy'n gwerthu diodydd a byrbrydau. Ceir golygfeydd ysblennydd dros y ddinas o'r balconi ac mae'r allanfa i Ffordd Penrallt ond ychydig gamau i ffwrdd oddi wrth brif adeilad Prifysgol Bangor.



Ar **Lefel 1** ceir y prif ddrysau i'r sinema ac i Falconi 1 Theatr Bryn Terfel.

Ar **Lefel 3** ceir Arloesi Pontio Innovation a chaffi *Cegin*.



Ar **Lefel 0** mae'r prif gyntedd, sy'n agor ar Ffordd Deiniol. Yma ceir y Dderbynfya, y Swyddfa Docynnau a bar y theatr, *Ffynnon*, yn ogystal â'r drysau i Seddi Llawr Theatr Bryn Terfel a'r Sinema.



Lefel 4 yw cartref newydd Undeb Myfyrwyr Bangor, gyda swyddfeydd a chyfleusterau i gynnal cyfarfodydd.



Noddi Cynhadledd Dylunio Bangor 2016

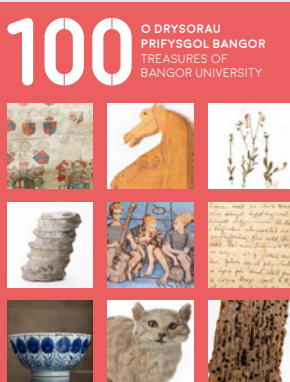


Cyhoeddi "Too Brave to Dream"
R.S. Thomas – casgliad o gerddi nas cyhoeddwyd yn flaenorol



Matisse, *Odalisque with Chair*

Cynhyrchu llyfryn
"Trysorau Diwylliannol Prifysgol Bangor"



BANGOR UNIVERSITY

Diolch i'r rhoddion a gafwyd gan ein cyn-fyfrwyr hael, bu'n bosib i Gronfa Bangor roi £106,000 i 23 project ar draws y Brifysgol dros y ddwy flynedd academaidd ddiwethaf. Dyma rai o'r grantiau a ddyfarnwyd:

Gwaith adnewyddu ar Ystafell Lyfrgell Safle'r Normal lle gall myfyrwyr o'r Ysgol Addysg gyd-ymwneud â phlant o feithrinfa'r Brifysgol



Prynu peiriant sganio llyfrau mawr i ddigideiddio llyfrau prin, argraffu Cymraeg cynnar a deunydd Arthuraidd. Mae'r llun o'r llyfr "The romance of King Arthur and his Knights of the Round Table", gan Alfred W Pollard 1917. Darlunydd: Arthur Rackham



Gellwch gyfrannu drwy glicio botwm ar ein gwefan: www.bangor.ac.uk/giving/how_to_give.php

Os hoffech drafod sut i gyfeirio eich rhodd at ddben penodol, gellwch cysylltu â Emma Marshall, Cyfarwyddwr y Gronfa Bangor, ar e.marshall@bangor.ac.uk neu +44 (0) 1248 382594.

Datblygu Sefydliad Ymchwil Ystadau Cymru (SYCC)

SEFYDLIAD YMCHWIL YSTADAU CYMRU (SYCC)

Coleg y Celfyddydau a'r Dyniaethau Prifysgol Bangor Rhifyn 1 Gwanwyn 2016

DATGLO'R POTENTIAL - ARCHWILU'R POSSIBILIAU: MAPIO DYFODOL CASGLIAU YSTADAU PRIFYSGOL BANGOR

BYD GRANT GRONFA BANGOR YN TRAWNSWISU SUT Y DEFWODOR: ARCHFAU'R BRIFYSGOL

Road Sefydliad Ymchwil Ystadau Cymru a'r Archfau o'r Casgliadau Arbenigol yn ffaith lawn o dderbyn grant o £5,000 oddi wrth Gronfa Bangor ym mis Tachwedd 2015. Bydd y grant hwn yn Gronfa Bangor a gellir trwy gyfrannu hael rhwyddwch ac ariannu, yn chwarae rhan bwysig i ystyried potensial ymchwil ac addysgu i ystyried ystyried o'r casgliadau teuluedd ac ystyried o'r gerddi ymchwil a'r hysbysu.

Ohanydd mair a chymhlethod y casgliadau, mae llawer o'r cynnyrs wedi bod yn 'guddiedig' cyn hysbysu ariannu y prosiect ymchwil ac darganfyddu yr adroddi gwybth hysbysu. Tria ystyried 2016 bydd ffin y prosiect yn gweithio ar ddatblygu ddatblygu gwrth gwrth o gyfrannuod cynnyrs a chymuned casgliadau'r ystadau, trwy gynnal troedog systematig. Bydd hysbys yn nodi enwau o ddiroddio arbenigol hysbysu'r llyfr casgliad a hysbysu sylw at y themau a'r pynciau sy'n rhyngweithio'r gweithio casgliadau. Bydd y hysbys a gwybth yn golygu y gellir cynnyrs y casgliadau yn hysbys neww rhwyddwch drwy'r brifysgol a bydd yn cael iario cyfres o drwyddedau a gwybth gwybth y mair'r Sefydliad yn bwriadu eu datblygu dros y flyneddod ystyried ddirodd.

Mae cyllid ar gael hefyd i hysbysu'r casgliadau fel rhan bwysig o ddiroddiaeth ddwyllianol Cymru.

Cyflawnir hysbysu gwybth dderbydd ar-lein, yn cynnyrs digidolddio ddiroddiaeth, a hysbysu Ddiroddiaeth Agored Ymchwil a fydd yn dangos gwybth a photensial casgliadau ystadau.

Mae ffin y prosiect yn swyddus iawn i gwybth ar y prosiect. Os hoffech ymuno a'r ffin fel gwybthodddor, arloswch eich ymchwilddu ddiroddiaeth e-bost at info@bangor.ac.uk

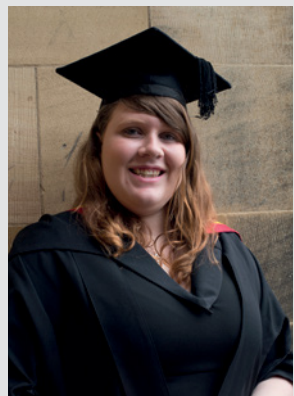
I ddiroddiaeth mair am Gronfa Bangor a sut i gwybthu'r gwethio casgliadau e-wch <http://www.bangor.ac.uk/bangor-national-research-fund>

12	13-16	17	18-19	110
Beth yw SYCC?	Newyddion	Cyfrs Seminarau SYCC	Prosiectau Cyffwrdd	Ddiroddiaethau

PROJECTAU ERAILL YN CYNNWYS:

- "Boddi mewn Celfyddyd" – arddangosfa a chyhoeddi trafodion cynhadledd. Ymateb artistig i Foddi Tryweryn yn 1965
- iPads i wneud gwaith maes Gwyddorau Naturiol
- Diogelu casgliad tacsonomeg pysgod yr Ysgol Gwyddorau Biolegol
- Offer telemetreg i'w ddefnyddio mewn gwaith labordy Ecoleg ac ar deithiau maes
- Teithiau maes Gwyddorau Cymdeithas
- Costau teithio i fyfrwyr Nyrsio Anableddau Dysgu fynd i gynhadledd genedlaethol

Cyllido Ysgoloriaeth MSc Merched mewn Gwyddoniaeth Athena SWAN. Dyfarnwyd i Elizabeth McManus (De)



Grant Cronfa Bangor yn helpu i ennill gwobr!

Prynodd Cronfa Bangor 12 o gamerâu o bell i fyfyrwyr 3edd flwyddyn, PhD ac MSc y Coleg Gwyddorau Naturiol. Mae'r offer yma'n caniatáu i fyfyrwyr astudio lleoliad ac ymddygiad mamaliaid canolig eu maint heb ymyrraeth ddynol.

Yn sgil defnyddio'r offer, enillodd Alex Jackson Wobr Goffa Ian Herbert am y project israddedig gorau mewn Bioleg Gymhwysol. Canolbwyntiai ei phroject blwyddyn olaf ar sut mae ymyrraeth twmpathau gwadd yn effeithio ar bori defaid, yn ogystal ag asesu'r berthynas rhwng ffermwyr a gwaddod.

Meddai Alex, "Heb i Gronfa Bangor brynu'r camerâu o bell, ni fyddai fy mhroject wedi bod yn bosibl. Golygai'r nifer o gamerâu o bell y gallwn gasglu mwy o ddata, gan sicrhau dibynadwyedd fy nghanlyniadau. Yn ystod diwedd 2015, roedd y tywydd yn arbennig o ddrwg, gyda nifer o ddyddiau o wyntoedd uchel a glaw trwm. Roedd cael mwy o gamerâu o bell yn caniatáu'r amser i mi sychu'r camerâu a beidiodd â gweithio oherwydd difrod dŵr."

Mae canlyniadau'r gwaith hwn bellach yn cael eu defnyddio i lunio cynllun rheoli cadwraeth yng Nghanolfan Ymchwil Henfaes, er mwyn gwella lles defaid a gwaddod.



Cwrs maes deg diwrnod i 12 o fyfyrwyr o'r Ysgol Gwyddorau Eigion i Ucheldiroedd yr Alban i astudio ecoleg boblogaeth y prif ysglyfaethwyr a phrynu offer i'w ddefnyddio ar y daith a thu hwnt.



Y Bwrdd Ymgynghorol Alumni

Sefydlwyd y Bwrdd Ymgynghorol Alumni yn 2006 fel grŵp ymgynghorol anllywodraethol o alumni'r Brifysgol sydd wedi cadw mewn cysylltiad â'u alma mater ac sy'n rhannu diddordeb yn nhwf sylfaen gadarn o gyn-fyfyrwyr sy'n cymryd rhan ym materion y Brifysgol.

Diben y Bwrdd yw cynrychioli'r gymuned alumni ehangach a rhoi barn ac awgrymiadau i'r Brifysgol ar y materion hynny sydd o ddiddordeb i alumni.

Mae aelodau'r bwrdd yn hyrwyddo ac yn cyfathrebu cenhadaeth a gweledigaeth Bangor, gan weithio i symud rhaglen gysylltiadau alumni'r Brifysgol yn ei blaen. Maent yn cefnogi'r Swyddfa Datblygu a Chysylltiadau Alumni mewn sawl ffordd, gan gynnwys cynorthwyo i greu sylfaen o arweinwyr gwirfoddol o blith alumni, cynllunio a rheoli digwyddiadau alumni a chynorthwyo i nodi aelodau newydd posibl neu alumni a allai fod yn barod i ymwneud â'r Brifysgol.



Dr. George Buckley
(1993, Economeg)
Cadeirydd y Bwrdd Ymgynghorol Alumni
Economegwr,
Nomura



Susan Owen Williams
(1995, Bancio a Chyllid)
Rheolwr Newid, RBS



Yr Athro Andrew Brown
(1978, Astudiaethau Addysg)

Athro Addysg a Chymdeithas yn Sefydliad Addysg UCL



Dr. Ross Piper
(1998, Sŵoleg gydag Ecoleg Anifeiliaid)

Sŵolegydd, awdur a chyflwynydd



Tim Clay
(1982, Bioleg Môr / Eigioneg)

Clay Rogers & Partners Ltd



Mark Rigby
(1979, Amaethyddiaeth)

Cyfarwyddwr, T H White Ltd



Jane Griffin
(1993, Ffrangeg)

Pennaeth Cysylltiadau Cyfryngol Byd-eang, Isadeiledd, Bechtel



Dr. Simon Coles
(1976, Peirianeg Electronig)

Wedi ymddeol yn ddiweddar fel Cyfarwyddwr Tiro Consulting



Michael Rogerson
(2003, Saesneg & MA 2008)

Swyddog Marchnata Ôl-raddedig, Prifysgol Bangor

CYFARWYDDWR CYNORTHWYOL PARCIAU HONG KONG YN DYCHWELYD I FANGOR

Yr haf diwethaf dychwelodd y cyn-fyfyrwr Fook Yee Wong (1980, Coedwigaeth) i Fangor 36 o flynyddoedd ar ôl iddo raddio yn ei gwrs MSc.

Yn dilyn ennill gradd mewn Daearyddiaeth Ffisegol o Brifysgol Hong Kong yn 1973, ymunodd Dr Wong â'r Llywodraeth fel Swyddog Gweithredol. Yn 1978, dyfarnwyd ysgoloriaeth iddo astudio Coedwigaeth Amgylcheddol ym Mangor. Wedi iddo ddychwelyd ymunodd ag Adran Amaeth, Pysgodfeydd a Chadwraeth Hong Kong fel Swyddog Coedwigaeth. Mae wedi ymddeol yn ddiweddar o'r Adran fel Dirprwy Gynorthwywr (Parciau'r Wlad a'r Môr). Yn y swydd hon roedd yn gyfrifol am y rheoli o ddydd i ddydd ar barciau gwledig a morol Hong Kong, gan sicrhau bod yr amgylchedd yn gyffredinol wedi ei amddiffyn, yn ddiogel, yn lân ac yn daclus; âi ar batrôl o amgylch y parciau i ganfod a rhwystru

tresmasu anghyfreithlon; a chynnig cyngor a gwybodaeth i ymwelwyr. Mae gwaith yr Adran hefyd yn cynnwys cadw'r gyfraith, ymladd tân a phlannu coed.

Yn ystod ei ymweliad â Bangor, cyfarfu â'r Is-Ganghellor a chafodd ei dywys o amgylch Adeilad Thoday a Chanolfan Amgylchedd Cymru gan yr Athro John Healey, Athro Gwyddorau Coedwigaeth a'r Athro Morag McDonald, Pennaeth Ysgol yr Amgylchedd, Adnoddau Naturiol a Daearyddiaeth. Manteisiodd ar y cyfle hefyd i ymweld â Gardd Fotaneg y Brifysgol yn Nhreborth ac yno cyfarfu â chyn athro arno Dr. Pat Dam a Dr. Shaun Russell a ddangosodd yr Ardd Dsieiinaidd ar y safle.

Roedd hefyd wrth ei fodd yn taro ar yr Athro Colin Price, a oedd yn ei ddysgu 37 mlynedd yn ôl, ar Stryd Fawr Bangor!



Is-ganghellor, Yr Athro John G. Hughes, a Fook Yee Wong



Chwith – dde: Yr Athro Paul Spencer, Deon y Coleg Gwyddorau Ffisegol a Chymhwysol, Yr Athro Stephen McKeever a'r Athro John G. Hughes, Is-ganghellor



Alumnus pedwarplyg yn dychwelyd fel siaradwr gwadd

Roedd yn anrhydedd gan Brifysgol Bangor groesawu'r cyn-fyfyrwr Yr Athro Stephen McKeever yn ôl i Fangor ym mis Ebrill fel darlithydd gwadd ar gyfer ail ddarlith flynyddol Dr Tom Parry Jones mewn Entrepreneuriaeth.



Mae'r Athro McKeever wedi cael gyrfa nodedig ym Mhrifysgol Oklahoma (OSU), UDA ac mae'n Ysgrifennydd Gwyddoniaeth a Thechnoleg llywodraeth y dalaith ar hyn o bryd. Mae hefyd yn Athro Anrhydeddus ac yn Athro Cadeiriol More

Gwyddoniaeth a Thechnoleg Oklahoma mewn Ffiseg Arbrol. Tynnodd yr Athro McKeever ar ei brofiad ymchwil academaidd eang wrth draddodi'r ddarlith gyhoeddus ym Mangor dan y teitl "The Scientist-Entrepreneur: Research Funding in a Brave New World".

Cafodd ei eni yn Widnes, swydd Gaer a daeth i Fangor yn 1969 i astudio Peirianeg Electronig. Mae ganddo'r nodwedd brin o fod yn alumnus pedwarplyg, gan ennill graddau BSc (1972), MSc (1973), PhD (1976) a Doethur mewn Gwyddoniaeth (2015) o Brifysgol Bangor.

Cyfarfu ei wraig Joan pan oedd hithau'n fyfyrwraig ym Mangor a gwnaethant briodi yn 1974. Fel myfyrwr, roedd yn aelod brwd o'r Gymdeithas RAG a'r Clwb Moduro (er na allai yrru!). Dechreuodd gymryd diddordeb mewn cwrs-lywio rali a chyd-yrru, sy'n parhau'n ddiddordeb ganddo hyd heddiw. Roedd hefyd yn mwynhau canu gwerin - yn chwarae gitâr a chanu am ei gwrw yn nhafardai lleol Bangor.

Ar ôl cwblhau ei PhD, gwnaeth waith ôl-ddoethurrol ym mhrifysgolion Birmingham a Sussex cyn mudo i'r Unol Daleithiau yn 1982 i fod yn athro ym Mhrifysgol Oklahoma State. Penodwyd yn Athro Cysylltiol yn 1986 ac yn Athro Llawn yn 1990. Mae'n gyn Is-Lywydd Trosglwyddo Ymchwil a Thechnoleg yn OSU (2003-2013), ac yn aelod o nifer o Fyrddau ac wedi gwasanaethu ar sawl pwyllgor gwyddonol cenedlaethol a rhyngwladol.

Yn ei rôl fel Ysgrifennydd Gwyddoniaeth a Thechnoleg Oklahoma, mae'r Athro McKeever yn gwasanaethu fel prif ymgynghorydd i Lywodraethwr Oklahoma Mary Fallin ar effaith gwyddoniaeth a thechnoleg ar ddatblygiad economaidd y dalaith. Mae o'n gyfrifol am sicrhau bod ymchwil a datblygiad gwyddonol ym mhrifysgolion y dalaith yn cydgyssylltu â chymuned fusnes y dalaith ac yn ei chyfoethogi. Mae hefyd yn goruchwylio Canolfan Oklahoma ar gyfer Hyrwyddo Gwyddoniaeth a Thechnoleg. Mae'n Gymrawd yr American Physical Society, yn Gymrawd y Sefydliad Ffiseg, yn Gymrawd y National Academy of Inventors ac yn aelod o'r Gymdeithas Ffiseg Iechyd.

Mae'n awdur neu'n gydawdur dros 200 o gyhoeddiadau gwyddonol a 6 llyfr, ac mae ganddo 6 patent yn yr Unol Daleithiau a 9 yn rhyngwladol ym maes canfod a mesur ymbelydredd, gan arbenigo mewn datblygu a chymhwyso ymoleuedd mewn dosimetreg ymbelydredd.

Dr Tom Parry Jones

Darlith gyhoeddus yr Athro McKeever, "The Scientist-Entrepreneur: Research Funding in a Brave New World" oedd yr ail ddarlith flynyddol Dr Tom Parry Jones mewn Entrepreneuriaeth.

Roedd Dr Tom Parry Jones OBE (1935-2013) yn entrepreneur a dyfeisiwr adnabyddus a ddatblygodd yr anadliedd electronig cyntaf yn y byd i allu canfod cynnwys alcohol gwaed o sampl anadl. Roedd yn gyn-fyfyrwr ym Mhrifysgol Bangor (Cemeg, 1958) ac yn Gymrawd Anrhydeddus, a sefydlodd ei gymynrodd hael Gronfa Waddol Dr Tom Parry Jones i hyrwyddo entrepreneuriaeth mewn gwyddoniaeth a pheirianeg ymysg pobl ifanc.



Dr Tom Parry Jones

Aduniadau a Digwyddiadau

NOSON ARBENNIG GYDA MATTHEW BARZUN, LLYSGENNAD YR UNOL DALEITHIAU

Roedd yn anrhydedd gan Brifysgol Bangor gael Llysgenned yr Unol Daleithiau, Matthew W. Barzun, swyddog pwysicaf America yn y Deyrnas Unedig, yn siaradwr gwadd mewn digwyddiad arbennig a gynhaliwyd ym Medi. Cynhaliwyd y digwyddiad yn Neuadd y Brethynwyr ysbennydd yn Llundain gyda'r Llysgennad yn sgwrsio â'r Arglwydd Mervyn Davies, Cadeirydd Bwrdd Datblygu Prifysgol Bangor. Gyda chymorth cwestiynau rhagorol o'r gynulleidfa, roedd y drafodaeth yn ddfyfr ac yn ysgogi rhywun i feddwl yn ogystal ac roeddem yn hynod falch o weld dros 220 o alumni a chyfeillion y Brifysgol yn bresennol.

Yn dilyn y noson lwyddiannus yn Neuadd y Brethynwyr, roedd y Brifysgol yn hynod falch o groesawu'r Llysgennad i Fangor lle rhoddodd ddarlith gyda'r teitl 'Building Bridges' i gynulleidfa o 400 o fyfyrwyr o'r Brifysgol ac ysgolion lleol. Rhan bwysig o swyddogaeth y Llysgennad Barzun yw ymgyrraedd at bobl ifanc. Mae wedi sefydlu rhaglen Arweinwyr Ifanc y DU, rhwydwaith sy'n cysylltu arweinwyr ifanc sy'n dod i amlygrwydd ym Mhrydain â'i gilydd a chyda chyfoedion yn yr Unol Daleithiau. Cafwyd sgwrs lawn ysbrydoliaeth gan yr Llysgennad a llwyddodd i hoelio sylw ei gynulleidfa mewn modd arbennig.



Yr Arglwydd Mervyn Davies (chwith) gyda'r Llysgenned Matthew Barzun



O'r chwith: Yr Arglwydd Dafydd Elis-Thomas, Canghellor Prifysgol Bangor, Yr Athro John G. Hughes, Is-ganghellor, Matthew Barzun a William Charnley, Master Draper



ABU DHABI, EMIRAETHAU ARABAIDD UNEDIG

Ym Mehefin 2015 cafodd alumni Prifysgol Bangor o Bahrain, Oman, Qatar, Saudi Arabia a'r Emiraethau Arabaidd Unedig eu croesawu mewn derbyniad diodydd a gynhaliwyd yn y St Regis Hotel yn Abu Dhabi.

Mwynhaodd alumni a gwsteion noson ddfyfr yn sgwrsio â chyn gyfoedion iddynt ac roedd yr achlysur yn nodi perthynas newydd Prifysgol Bangor â'r Emirates Institute of Banking and Financial Studies (EIBFS). Fe'u croesawyd gan ddirprwyaeth o'r brifysgol a oedd yn cynnwys yr Is-ganghellor, Yr Athro John G. Hughes, Yr Athro John Thornton, Pennaeth Ysgol Busnes Bangor, a Sheila O'Neal, Cyfarwyddwr Gweithredu Datblygu Prifysgol Bangor.



Yr Arglwydd Mervyn Davies (chwith) gyda Syr Howard Stringer

NOSON GYDA SYR HOWARD STRINGER

Ym mis Tachwedd 2015, roedd yn anrhydedd i'r Brifysgol gael Syr Howard Stringer, cyn Brif Swyddog Gweithredu Sony Corporation, yn siaradwr gwadd mewn digwyddiad arbennig i alumni Bangor yn Llundain.

Fe wnaeth yr Is-ganghellor ac aelodau o Fwrdd Datblygu'r Brifysgol groesawu dros 100 o alumni a chyfeillion y Brifysgol i'r Ystafell Ddarllen ac Ysgrifennu a Llyfrgell Gladstone ysbennydd yn One Whitehall Place, Llundain. Cyfarfu'r alumni i gael diod a canapés cyn gwrandao ar Syr Howard Stringer yn sgwrsio â'r Arglwydd Mervyn Davies, Cadeirydd Bwrdd Datblygu Prifysgol Bangor. Yn ystod eu sgwrs trafodwyd gwreiddiau Cymreig Syr Howard, ei gyfnod yn rhyfel Fietnam a'i yrfa ddisglair yn CBS a Sony.



BANGOR YN TSIEINA

Croesawodd yr Athro John Hughes, yr Is-ganghellor, dros 140 o gyn-fyfyrwyr Prifysgol Bangor i aduniadau a gynhaliwyd yn Tsieina yn ddiweddar.

Cynhaliwyd y derbyniadau i'r cyn-fyfyrwyr a'u gwsteion i ddathlu cyraeddiadau alumni Bangor sy'n byw yn Tsieina. Cyflwynwyd gwobr gyntaf Alumnus y Flwyddyn Tsieina yn Shanghai (gweler tud. 9) ac roedd y ddau aduniad yn gyfle i'r cyn-fyfyrwyr ail-gyfarfod â chyfoedion o'u hen brifysgol.



Aduniad Shanghai. Isod: Aduniad Beijing



Aduniadau a Digwyddiadau

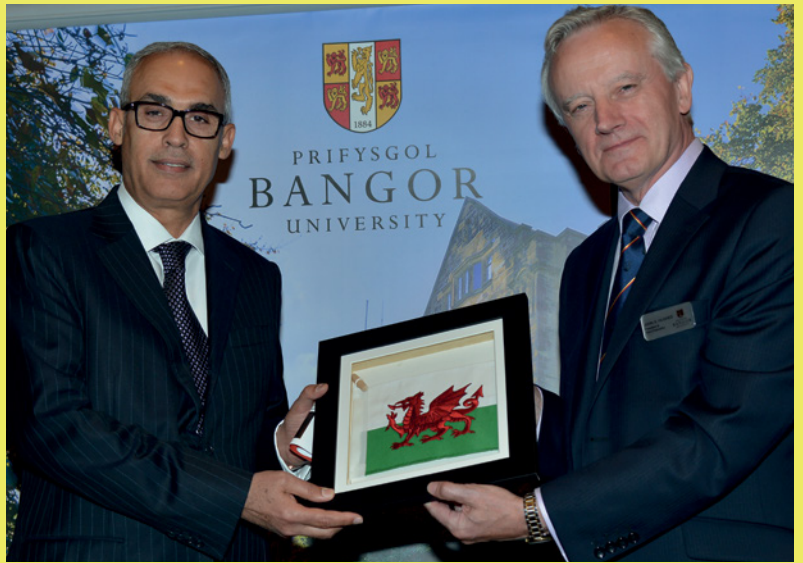
TEYRNAS BAHRAIN, MEDI 2016

Yn dilyn digwyddiadau llwyddiannus yn 2014 a 2015 cynhaliwyd trydydd aduniad i alumni o Bahrain yn y Four Seasons Hotel wych ym Mae Bahrain fis Medi.

Mewn lleoliad trawiadol yn edrych dros fae Bahrain a Manama, fe wnaeth yr alumni a gwesteion fwynhau cyfarfod drachefn â ffrindiau a chyfarfod ag uwch aelodau staff o Fangor, yn cynnwys yr Is-ganghellor, Yr Athro John G. Hughes, Sheila O'Neal, Cyfarwyddwr Gweithredol Datblygu a'r Athro Phil Molyneux, Deon y Coleg Busnes, Y Gyfraith, Addysg a Gwyddorau Cymdeithas.

Roedd yr achlysur yn dathlu'r bartneriaeth rhwng Bangor a'r Bahrain Institute of Banking and Finance (BIBF) ac fe'i cynhaliwyd ddiwrnod ar ôl seremoni raddio flynyddol y BIBF, pryd y derbyniodd 50 o fyfyrwyr o Bahrain eu graddau a ddilyswyd gan Brifysgol Bangor.

Roedd Llysgennad Prydain i Deyrnas Bahrain, Simon Martin, yn bresennol ac anerchodd y grŵp ac felly hefyd Ei Ardderchogrwydd Rasheed Mohammed Al Maraj, Llywodraethwr Banc Canolog Bahrain. Hefyd yn ystod y seremoni cyflwynwyd gwobr Alumnu y Flwyddyn Bangor / BIBF am y tro cyntaf (gweler tudalen 9).



E. A. Rasheed Mohammed Al Maraj a'r Athro John G. Hughes



Llysgennad Simon Martin (chwith)

Croesawyd alumni i nifer o ddigwyddiadau eraill yn ystod eleni, yn cynnwys:

- Aduniad yn Boston yn yr Unol Daleithiau, a gynhaliwyd yn ystod Colocwium Celtaidd blynyddol Harvard i nodi cysylltiadau Bangor a Phrifysgol Harvard
- Cyfarfod o Grŵp 2020 Bangor yn Llundain gyda Guto Harri, Cymrawd er Anrhydedd a Chyfarwyddwr Cyfathrebu yn News UK, yn siaradwr gwadd
- Aduniad i ddathlu degawd ers sefydlu Ysgol y Gyfraith
- Yr aduniad blynyddol a gynhelir yn ystod Eisteddfod Genedlaethol Cymru
- Aduniad mawreddog i alumni'r Ysgol Gwyddorau Eigion i ddathlu cwblhau adeilad newydd Canolfan Fôr Cymru ym Mhorthaethwy
- Darlith agoriadol Syr John O'Reilly, un o beirianwyr amlycaf y DU a chyn Gyfarwyddwr Cyffredinol Gwybodaeth ac Arloesi i Lywodraeth y DU. Bu hefyd yn Bennaeth yr Ysgol Peirianeg Electronig a Chyfrifiadureg ym Mhrifysgol Bangor
- Ail ddarlith flynyddol Dr Tom Parry Jones mewn Entrepreneuriaeth (gweler tudalen 19)
- Aduniad yn Changsha, yn nhalith Hunan Tsieina, i ddathlu partneriaeth Bangor â'r Central South University of Forestry and Technology, Changsha
- Digwyddiadau yn Ghana ac Uganda a gynhaliwyd gan staff o Ysgol yr Amgylchedd, Adnoddau Naturiol a Daearyddiaeth Prifysgol Bangor

I gael rhagor o fanylion ac i weld lluniau o rai o'r digwyddiadau ewch i:
www.bangor.ac.uk/alumni/reunionevents.php.en

A fydddechystal â sicrhau bod eich manylion cyswllt cyfredol gennym fel y gallwn eich gwahodd i aduniadau a digwyddiadau perthnasol: www.bangor.ac.uk/alumni/update

Er Cof

Mae'r Brifysgol eisiau cydnabod yr holl gyn-fyfirwyr sydd wedi marw ers ymddangosiad rhifyn diwethaf y *Bangoriad*. Rydym wedi derbyn yr ysgrifau coffa canlynol i'w cyhoeddi:

DR TREVOR WILLIAMS

(PhD BOTANEG, 1962)

Gwnaeth John Trevor Williams (a elwid bob amser yn Trevor) gyfraniad enfawr tuag at warchod genynnau cnydau bwyd y byd. Yn yr "International Board for Plant Genetic Resources" (IBPGR) yn Rhufain, lle bu'n ysgrifennydd gweithredol ac yna'n gyfarwyddwr rhwng 1974 a 1989, bu'n cyfarwyddo rhaglen o gasglu, cadw a rhannu'r amrywiadau cnydau y mae ffermwyr wedi eu tyfu ers canrifoedd - sef yr adnoddau genetig sydd eu hangen er mwyn bridio planhigion a gwella cnydau.

Ar y pryd roedd ffermwyr yn defnyddio hadau newydd oedd yn cynhyrchu cnydau mwy ac roedd llawer o'r amrywiadau traddodiadol mewn perygl o ddiplannu. Un ffordd o gadw amrywiaeth genetig oedd gosod hadau mewn banc genynnau ar gyfer cadwraeth tymor hir. Cyfrannodd yr IBPGR at sefydlu rhwydwaith rhyngwladol o fanciau genynnau, ac arweiniodd hyn at agor y "Svalbard Global Seed Vault", neu'r "Doomsday Vault", yn 2008, tu mewn i fynydd tywodfaen ar ynys Spitzbergen yn Norwy. Erbyn heddiw, mae miliynau o hadau wedi eu storio ar gyfer y dyfodol yn ddwfn o dan rew parhaol yr Arctig. Erbyn iddo ymddiswyddo fel cyfarwyddwr, roedd dros 1,000 o fanciau neu gasgliadau genynnau o amgylch y byd. Erbyn hyn, Biodiversity International yw enw IBPGR.

Roedd gan Trevor ddiddordeb mewn fflora ers ei blentynod. O Ysgol Ramadeg Moseley Hall aeth ymlaen i astudio botaneg yng Ngholeg Selwyn, Caergrawnt, graddiodd ym 1959, a chwblhaodd ei ddoethuriaeth ym 1962 ym Mhrifysgol Cymru, Bangor, dan oruchwyliaeth y biolegydd poblogaeth, yr Athro J L Harper. Yna treuliodd dair blynedd fel cymrawd ymchwil yn E T H Zurich, ac enillodd DSc am ymchwil i gymunedau planhigion dolydd gwlyb dan fgythiad.

Ar ôl gadael yr IBPGR ym 1989, symudodd i Washington DC lle bu'n gynghorwr i reolwyr *Diversity*, cylchgrawn adnoddau genetig, ac yn un o sylfaenwyr yr "International Centre for Underutilised Crops". Yr oedd yn gynghorydd i'r "International Network for Bamboo and Rattan".

Enillodd lawer o anrhydeddau a gwasanaethodd gyda'r "British Ecological Society", y "Botanical Society of the British Isles", y "Warwickshire Nature Conservation" a'r "Birmingham Natural History Society".

Bu farw Dr Williams yn 76 oed ym mis Mawrth 2015.

Mae Prifysgol Bangor yn ddiolchgar iawn am gymynrodd a adawyd gan Dr Williams, arian a gaiff ei ddefnyddio pob blwyddyn i gefnogi ysgoloriaethau, projectau, rhaglenni ac offer ym maes botaneg amaethyddol. I gael manylion ynglŷn â sut gellir defnyddio cymynrodd i gefnogi'r Brifysgol, cysylltwch â Sheila O'Neal, Cyfarwyddwr Gweithredol Datblygu, sheila.oneal@bangor.ac.uk / 01248 382004.

PROFESSOR ROGER NEVILLE HUGHES (1944-2015)

(PhD SŴOLEG, 1968)



Roedd Roger Hughes, a fu farw o ffibrosis yr ysgyfaint yn 71 oed, yn Athro Sŵoleg Lloyd Roberts ym Mhrifysgol Bangor.

Ganwyd Roger yn Padiham, Sir Gaerhirfryn a mynychodd Ysgol Ramadeg Accrington. Oddi yno daeth i Goleg Prifysgol Gogledd Cymru, Bangor, lle enillodd radd anrhydedd dosbarth cyntaf mewn Sŵoleg ym 1965. Enillodd ddoethuriaeth am ymchwil ar fwydo ac atgenhedlu'r *Scrobicularia plana* dwyragennog yn labordai morol y brifysgol ym Mhorthaethwy.

Yno y cyfarfu â Helen Holmes a oedd hefyd yn astudio am ddoethuriaeth. Priododd y ddau ym 1968 ac yna treuliodd Roger ddwy flynedd ym Mhrifysgol Dalhousie, Halifax, Nova Scotia fel Cymrawd Ôl-ddoethurol Killam. Gwnaeth ymchwil yno ar egnieg cymunedau ar waelod y môr.

Ym 1971 penodwyd Roger yn ddarlithydd Sŵoleg ym Mhrifysgol Bangor. Yma fe'i penodwyd yn ddarlennydd, enillodd DSc, cadair bersonol, a Chadair Lloyd Roberts mewn Sŵoleg am ei ymchwil ar ecoleg bwydo molysgiaid boldroediog, crancod a chrethyll.

Ar ôl ymddeol yn 2011, wedi 40 mlynedd o gyflogaeth, parhaodd i ysgrifennu erthyglau a golygu cyfnodolion. Ysgrifennodd Roger 3 llyfr dylanwadol ar organebau morol a 210 o bapurau gwyddonol. Roedd bob amser yn gydweithiwr hael a pharod ei gymwynas ac yn diwtor a goruchwyliwr caredig ac amyneddgar i israddedigion, myfyrwyr PhD a chymrodorion ôl-ddoethurol.

Mae'n gadael ei wraig Helen, eu dwy ferch, a thri o wyrion.

DR LLEWELYN GWYN CHAMBERS (1924-2014)

(MATHEMATEG, 1944)

Ganwyd Gwyn yn Romford, Essex ac fe'i magwyd yn Kenton, Middlesex. Ar ddechrau'r rhyfel, cafodd ei anfon i Gricieth fel faciwi ac aeth i'r chweched dosbarth yn Ysgol Ramadeg Porthmadog cyn mynd i'r coleg ym Mangor i astudio mathemateg. Ar ôl graddio ym 1944 bu'n gweithio i'r llynges yn Rosyth ac wedyn ar ymchwil milwrol cudd yn Haslemere. Bu hefyd yn darlithio yn y coleg milwrol yn Shrivenham.

Ym 1954, fe'i penodwyd yn ddarlithydd yn ei hen coleg ym Mangor. Graddiodd gyda DSc ym 1969 ac fe'i dyrchafwyd yn ddarlennydd. Priododd Mona (Rees Owen), athrawes Gymraeg yn Ysgol Botwnnog, ym 1955. Pan ymddeolodd ym 1991, dywedodd ei fod yn gweld colli'r dysgu mwy na dim. Cyhoeddodd nifer o werslyfrau, a chyflwynodd ystadegau ymarferol elfennol trwy gyfrwng y Gymraeg yn ei lyfr *Ystadegaeth Elfennol* (1991).

O'r dechrau ym Mangor, roedd Cymru a phopeth Cymreig yn ganolog i'w fywyd a gweithiodd i ddatblygu geirfa Gymraeg briodol mewn mathemateg a gwyddoniaeth. Arweiniodd hyn at sefydlu cyfnodolyn Cymraeg am wyddoniaeth, *Y Gwyddonydd*, ym 1963. Roedd yn aelod o'r bwrdd golygyddol o'r dechrau hyd at 1993.

Roedd hanes mathemateg, a mathemategwyr o Gymru yn benodol, o ddiddordeb mawr i Gwyn a chyhoeddodd amryw o erthyglau amdanynt ynghyd â llyfr, *Mathemategwyr Cymru* (1994). Roedd unrhyw beth yn ymwneud â Phrifysgol Cymru yn bwysig iawn iddo ac roedd yn weithgar iawn gydag Urdd y Graddedigion, a bu'n drysorydd i'r mudiad am 27 mlynedd.

Roedd yn ŵr cywir gyda barn annibynnol ac mae ei farwolaeth wedi gadael bwlch yn y gymuned ac mae'r byd addysg yng Nghymru wedi colli cymwynaswr selog. Bu farw Llewelyn Gwyn Chambers ar 9 Rhagfyr 2014.

Ysgrif goffa gan Alan O. Morris (Athro Emeritws Mathemateg, Prifysgol Aberystwyth ac un o gyn-fyfirwyr Gwyn Chambers ym Mangor).

YR ATHRO GWYN THOMAS

Pan fu farw Gwyn Thomas ym mis Ebrill 2016, collodd Cymru un o'i thrysorau mwyaf. Am bron i ddeugain mlynedd, bu'n dylanwadu ar genedlaethau o fyfyrwyr fel darlithydd, athro a phennaeth Ysgol y Gymraeg ym Mhrifysgol Bangor. Am dros hanner canrif, bu'n un o ysgolheigion mwyaf blaenllaw ei genhedlaeth ac yn un o feirdd mwyaf cynhyrchiol, mwyaf pwysig a mwyaf poblogaidd Cymru.

Er mwyn sicrhau bod etifeddiaeth Gwyn yn parhau, mae Prifysgol Bangor wedi sefydlu cronfa goffa i gefnogi a gwobrwyo myfyrwyr Ysgol y Gymraeg – yr adran a dreuliodd rhan helaethaf ei yrfa broffesiynol ynddi fel myfyriwr ac ysgolhaig – yn y meysydd amrywiol oedd o ddiddordeb iddo.

Derbynnir unrhyw roddion yn ddiolchgar er cof am ddyn a adawodd argraff barhaol. Mae Swyddfa Datblygu a Chysylltiadau Alumni Prifysgol Bangor eisoes wedi dangos ei chefnogaeth trwy roi £2.00 am bob £1.00 a godir (am y £5,000 cyntaf a gyfrannir). Ceir manylion Cronfa Goffa Gwyn Thomas yma i unrhyw un sydd eisiau cyfrannu:

“Cronfa Goffa Gwyn Thomas”

At sylw Sheila O'Neal, Swyddfa Datblygu a Chysylltiadau Alumni

Enw'r banc: Santander UK Plc

Cod didoli'r banc: 09-02-22

Rhif y cyfrif: 10364019

Enw'r cyfrif: Prifysgol Bangor



Yr Athro Gwyn Thomas, © Marian Delyth

“Ceir hen ddihareb Rwseg sy'n dweud 'Nid croesi cae yw bywyd.' Cywir: croesi traeth yw bywyd.

”

Gwyn Thomas, 'Croesi traeth'

CYMDEITHAS CYN-FYFYRWYR PRIFYSGOL BANGOR

Yn ystod Cyfarfod Cyffredinol Cymdeithas leol Cyn-Fyfyrwyr Prifysgol Bangor ym mis Tachwedd cytunwyd i ddiddymu'r Gymdeithas leol ddiwedd Rhagfyr 2016. Bydd cyfrifon y Gymdeithas yn cael eu cau, ac, wedi talu'r holl ddyledion, caiff y swm sy'n weddill ei dalu i Gronfa Goffa'r Athro Gwyn Thomas. Yn ogystal â'i gyfraniad i Ysgol y Gymraeg Prifysgol Bangor ac i Gymru a'i llenyddiaeth, roedd Gwyn yn aelod selog o'r Gymdeithas.

Sylwer: Bydd angen diddymu unrhyw drefniadau banc (Taliad Sefydlog neu Ddebyd Uniongyrchol) ar gyfer eich tâl aelodaeth i Gymdeithas Cyn-fyfyrwyr Bangor.



COFRESTR RHODDWYR ROLL OF DONORS

Hoffai Prifysgol Bangor gydnabod haelioni ei alumni a ffrindiau, a phawb arall a addawod eu cefnogaeth rhwng 2014-2016.

Mae'r rhestr isod yn cynnwys enwau pawb sydd wedi gwneud cyfraniad i Brifysgol Bangor rhwng 1af Awst 2014 a 31 Gorffennaf 2016. Diolch i chi.

RHODDION GAN ALUMNI

Rhestr rhoddwyr sy'n gyn-fyfywr yn ôl eu blwyddyn graddio (neu yn ôl blwyddyn y radd gyntaf, os yw hynny'n berthnasol). Mae cyn-fyfywr o Brifysgol Bangor, Prifysgol Cymru, Bangor, Coleg Santes Fair a Choleg Normal wedi'u cynnwys ar y rhestr isod.

Bangor University would like to acknowledge the generosity of its alumni and friends and all those who pledged their support during 2014-2016.

Listed below are the names of all those who have made a contribution to Bangor University between 1st August 2014 and 31st July 2016. Thank you all.

GIFTS FROM ALUMNI

Alumni donors are listed by year of graduation (of their first degree if applicable). Alumni from Bangor University, University of Wales, Bangor, St Mary's College and Normal College are all included in the list below.

1946

George Holmes

1947

Merfyn Howells
Jack Pennington

1948

Patricia Rees (née Prince)

1949

Mary Lupton (née Gee)
William Roberts

1950

Neville Powell
Philip Smith

1952

Gwen Harbottle (née Hughes)
Paul James
Sylvia Kirkbride (née Hughes)
David Rees
John Voysey

1953

Siriol Chatwin (née Roberts)
Kenneth Davies & Mary Davies (née Ellis, 1951)
Daphne Fitton-Brown (née Cooper)
Patricia Williams (née Hughes)

1954

Geoffrey Asson & Margaret Asson (née Thomas, 1953)
Elisabeth Campbell (née Dodd) & Cyril Campbell
John Cowell
Rhiannon Goldthorpe (née Harry)
Barbara Piggott (née James)
Glenys Tyler (née Griffiths) & Bruce Tyler (1955)
Goronwy Wynne

1955

Gillian Ferguson (née Callaghan)
John Fulford
Roy Snaydon

1956

Christopher Burd
Hefina Chamberlain (née Roberts)
Pip Corbett & Eryl Corbett (née Roberts, 1956)
Doreen Evans (née Lucas)
David Hughes
Dotwen Jones (née Williams)
Alwyn Roberts & Mair Roberts

1957

Kenneth Lloyd
Harri Parri
Elfed Roberts
Keith Steward

1958

John Davies & Ceinwen Davies
Robert Evans & Dorothy Evans
Dilys Liversage (née Edwards)
William Owen & Susan Owen
John Sargent & Eirwen Sargent (née Jones, 1953)

1959

Ann Atterbury Thomas (née Rohrer)
Winifred Ball (née Corlett)
Peter Critchley & Hilary Critchley (née Swain, 1959)
Eluned Dickinson (née Phillips)
Geoffrey Greenhalgh
Neil Griffin
Ann Lewis
Annis Milner
Jim Quinlan
Ronald Rees & Sylvia Rees
Josephine Tallon (née Richardson Jones) & Robert Tallon (1959)

1960

Michael Carney
John Foster
Evan Herbert
Richard Hughes & Rene Hughes (née Roberts, 1960)
Allan Keall
Non Lloyd Hughes (née Jones)
Harry Openshaw
Gwenno Pritchard
John Roberts
Gerald Wilde

1961

Ivan Alexander
Beryl Carr (née Williams)
Howard Clarke
Ian Cragg
Raymond Footman
Frederick Hibbert & Jacqueline Hibbert (née Woodward, 1964)
Noel Howard
Martin Johnson
Rosemary Lager
Joan Lowndes (née Riding)

1962

Alun Hughes
Neville Hugh-Jones
Patricia Oliver (née Lowcock)
Helen Treloar (née Jones)

1963

Anthony Harrow
Eirian Howells (née Williams)
Jennifer McIntosh (née Green)
Elizabeth Murphy (née Lockwood)
Terence O'Neill
Gwilym Rees Jones
John Williamson

1964

Valerie Bajina (née Taylor)
Patricia Bannister (née Rimmer)
Hugh Biggs
Leonard Branwood
Martin Connock
David Davies
Janine Davies (née Meredith)
Mostyn Griffiths
David Halpin
David Hanson
Charles Holst
Rosemary Jones (née Rhodes)
Gwyneth Kensler (née Roberts) & Craig Kenster (1965)
Christopher Legge
John Llewellyn
John Owen
Reginald Powell
Gwyn Pritchard
David Savage
Christine Wenham (née Howlett) & Martin Wenham (1962)
David Woodruff

1965

Margaret Andrews (née Meering) & Robin Andrews (1965)
David Armstrong
Stephen Attenborough & Mary Attenborough
Margaret Balm
Paul Biscoe
Patrick Cannings
Philip David
David Dewhurst & Nerys Dewhurst (née Blythin)
Charles Dolamore
Judith Hanson (née Tribe)
John Heney
Margaret Howlett (née Easom)
Anne Jackson
Michael Jones
Thomas Marlow
Rheon Pritchard
Jenny Sinclair (née Williams)
Richard Twigg
Stephen Ward
David Whillock
Margaret Williams (née Booth)
Christopher Williams

1966

Cecil Bates
 Susan Bush (née Davies) & Alan Bush (1966)
 John Cragg-James
 Anthony Emery
 Alistair Graham
 Ian Mather
 David Middleton
 Alexander Robertson
 Roger Simmonds & Pamela Simmonds (née Rhodes, 1966)
 Jim Thompson
 David Tudor
 Ian Valentine
 Janet Wakeford (née Pritchard)
 Philip Wells
 Roderick Williams
 Gerald Wilson

1967

Ifor Baines
 Paul Clifford
 Gordon Ingall
 Hywel Jones
 Mary Milliken (née Armstrong)
 Peter Owen
 Eric Pounder
 Sarah Taylor (née Good)

1968

Robin Andrews
 Neil Biles
 Philip Broad & Frances Broad (née Geraghty, 1970)
 David Dack
 Thomas Goldie
 Christopher Gordon
 Charles Jones
 John Mansfield & Margaret Mansfield (née Cross, 1968)
 Russell Matthews
 Clive McCann & Alison McCann (née Brunt, 1968)
 Christine McLeod (née Thomas)
 Penelope Morgan (née Mawson)
 Geoffrey Robinson
 Andrew Thomas
 Carys Whybrow (née Roberts)
 Richard Williams & Mary Williams (née Owen, 1968)
 Andrew Wright

1969

Bob Aitken
 Arthur Berriman
 Thomas Cole
 Gareth Davies & Tonnette Davies (née McMichan, 1968)
 Judith Debenham (née Beard)
 Ian Emmitt
 Carol Evans (née Baird)
 Kerry Evans
 John Fallows
 Pamela Foy (née Blythen)
 Janet Guy (née Williams) & John Guy (1972)
 Jane Hall (née Evans)
 Kathleen Hinchcliffe (née Thornton)
 Richard Hore
 Keith Jordan
 Calan McGreevy (née Davies) & Malcolm McGreevy (1969)
 Jacqueline Minchinton (née Berry)
 Judith Nash (née Casrman)
 Eric Nash & Wendy Nash (née Edwards, 1970)
 Alison Packer
 Trudy Pankhurst Green (née Pankhurst)
 David Pritchard
 Marie Rabouhans
 Lorna Reynolds (née Kerrison) & Trevor Reynolds (1969)
 John Roberts
 John Simpson
 Barry Torrance

Robert Turner
 Roger Frederick Uglow
 David Williams

1970

David Butler
 Peter Collister
 Kevin Deeming
 John Grahame & Emily Grahame (née Dent, 1970)
 Roger Keenan
 David Leese
 Eric Lord
 John Maconaghie
 Brenda Mayoh
 Miriam Rosen (née Bescoby)
 Richard Storer & Anne Storer (née Williamson, 1973)
 Gillian Taylor (née Kendall) & John Taylor (2012)
 Russell Thomas
 Janet Thomas
 Jennifer Watts
 Freda Wilkins-Jones (née Wilkins)
 David Wood
 Patricia Woods (née Cheese)

1971

Raymond Bown
 Carole Collins (née Thomas) & Jeffrey Collins (1981)
 Benjamin Cooper
 Philip Drew
 David Hallows
 Peter Hope
 Alun Jones
 Roger Khanna
 Jonathan Megginson
 David Pretty
 Edith Puckett
 Paul Ridley
 Roger Rowe
 Stuart Scrivens
 Frank Starkey
 Laurence Tennant
 John Tweddle
 Gwyneth Williams (née Hadlington)
 David Williams
 Susan Windross (née Clay) & Andrew Windross (1971)
 Celia Wolfe (née Womack)

1972

Gavin Alexander
 Simon Baines
 Susan Cole (née White)
 John Craig & Glenys Craig (née Edmunds, 1970)
 John Davenport
 Janet Dawson (née Park)
 Hugh De Lacy
 Margaret Ellis
 Iain Fraser
 John Kingsnorth
 David Lucas
 Annette Powell
 Jocelyn Ridley (née Cutting)
 Mary Siraut
 Helen Stead
 Sally Watkinson (née Jones)
 John Wilson
 Curtis Winsborrow

1973

Dwynwen Berry
 David Bevan
 Stephen Fenton
 Michael Gill
 Jillian Houlden (née Otter)
 Margaret Jones (née Edwards)
 Alison Lee (née Richmond)
 Andrew Porter
 Joan Wheeldon (née Wheeldon)

1974

Alison Bishop (née Jones)
 Malcolm Lee

Stephen Moran
 Paul Nelson
 Delyth Owen (née Parry)
 Gruffydd Roberts & Catrin Roberts
 John Whittaker

1975

John Brock
 David Lyon
 Christopher Mooney
 John Pritchard
 Barbara Strong
 Stuart Watson

1976

Merrell Barbarez
 Katrina Bentley
 Margaret Clements (née Chennells)
 Mike Daly & Marilyn Daly (née Browne, 1971)
 Patricia Davies (née Wycherley)
 Lindsey Forbes
 Janet Gale (née Williams)
 Mari Gwilym (née Roberts)
 Colin Hawke
 John Kendrick
 Stephen Pullan
 Janet Springer (née Butterworth)
 Catherine White (née Williams)

1977

Bethan Davies (née Owen)
 Peter Dean
 Stuart Egginton & Enid Egginton (née Jones, 1977)
 Roy Frost
 Malcolm Graham
 Myfanwy Harper (née Jones)
 Anthony Heathershaw
 Ian Hyson
 Wendy Johnson (née Edwards)
 Vivian Jones
 Robert Jones & Veronica Jones (née Almond, 1981)
 Peter McKie
 Sandra Shumway
 Carole Thomas (née Bond)

1978

Geoffrey Court
 Bob Elner
 Robert Ford
 Colin Griffiths
 Michael Groves
 Catherine Jones (née Jones)
 Trefor Jones-Morris
 Simon Mead
 Doreen Meikle (née Johnston)
 Allan Miller
 Claire Minett
 Roger Phillips
 Helen Suiter (née McDowell)
 Linda Tallon
 Gruffydd Williams & Eimear Williams
 Susan Williams (née Mangnall) & Paul Williams (1978)

1979

Aldo Becci
 Gillian Beecher (née Harrison)
 Simon Bell & Jaqueline Bell (née Hinchliffe, 1979)
 Jane Brannan
 Gareth Evans
 Anthony Hay
 James Kilshaw
 William Linnard
 Nia Morus
 Kay Putman (née Colvill)
 Angharad Rhys (née Owen)
 Mark Rigby

1980

David Bradbury & Annette Bradbury (née Waddingham, 1981)
 Melanie Caddy (née Roach)
 Andrew Caird

Megan Clark (née Williams)
 James Deacon
 John Jones
 Graham Latimer
 Cheryl Rotheram (née Monaghan)
 David Saunders
 Jeremy Sigger
 Gary Thompson
 Susan Utting (née Ladbrooke)
 Michael Wall

1981

Christopher Ball
 Andrew Beaumont
 Mary Chambers (née Evans)
 Sarah Cox (née Buchan-Hepburn)
 Charles Cutts
 Nicholas Finley
 David King
 Angela Metcalfe (née Miller)
 Graham Roberts
 John Wafford
 Michael Ward
 Philip Weir
 Jennifer Whitham

1982

John Burden
 Timothy Clay & Laura Clay (née Perkins, 1984)
 Jonathan Doherty & Katherine Doherty (née Laurence, 1982)
 Martin Gibson
 Martin Hardie
 Deborah Lange (née Sugrue)
 Jane Marshall (née Smith)
 David Martin
 Joanna Overend (née Rowell)
 John Roberts
 David Rogers
 Amanda Thorn (née Butler)
 Robert Trethewey

1983

Piers Chapman
 Michael Cutler
 Nicholas Gray
 John Hirst
 Hywel Owen & R W Owen
 Charles Richardson
 Ruth Saunders (née Saunders)
 Gillian Stone (née Davies)
 Christopher Watts
 Angela Willetts (née Cottrell) & Stephen Willetts (1983)
 Bethan Williams
 Ruth Williams

1984

Simon Aston
 Jean Hanley
 David Jones
 Mark Jones
 Timothy Lodge
 Katrina Nice (née Lewis)
 Nicholas Parker
 Philip Trathan
 Colin Walls
 David West
 Brian Williamson

1985

Julian Flitter
 David Linsdall
 Paul McCarthy
 Angela Morris (née Redman) & Michael Morris (1985)
 Thomas Radcliffe
 Aled Trenhaile
 Ann Van Duzer
 Jo Vening (née Eustace)

1986

Nicolas Burkinshaw
Rachel Haslam (née Morgan)
& Ian Haslam (1984)
Martin Lysejko
Trevor Payne & Lynwen Payne
(née Jones, 1971)
Carolyn Rees (née Charles)
Mark Rogers
Rachel Thomas (née Millbank)
Isabel Warren (née Sim)

1987

John Debenham
Huw Edwards & Meinir Edwards
(née Jones, 1987)
Joanne Evered (née Duckworth)
Dewi Griffith
Simon Matthews
Suzanne Pearce (née Brown)
David Robinson
Julia Tobin

1988

Roger Bacon
Julia Hawley (née Howell)
David King
Hugh Oxburgh
Gwenno Stephens

1989

Peter Arkley
Hazel Clark
Amanda Croft (née Palmer)
& Justin Croft (1989)
Paul Deeney
Debra Fletcher (née Ring)
Mark Harrison
Duncan Race
Hazel Taylor

1990

Rachel Anderson
Vivienne Evans
Peter Hepton
Robert Maynard
Simone McNeil
Catherine Read
Vijay Riyait
Nigel Thomas
Alison Weeks
Sheila Williams (née Conibeere)

1991

Aidan Clark
Nicola Harker (née Tonge)
Charles Hobbins
Christopher Ince
Jane Morgan
William Reynolds

1992

Martin Blackburn
Jonathan Bonnett
Gideon Carpenter
Anwen Evans (née Williams)
Joanne Griffiths
Aloke Kapur
Rebecca Liversedge (née Woolen)
& David Liversedge (1992)
Andrew Prior
Alexander Robinson
Sally Tainton

1993

Samantha Blake (née Fossey)
David Bole
George Buckley
Katherine Callas (née Barnes)
Sheena Harrison
Kate Hoare
Anette Miller (née Heckers)
Ashley Yates

1994

Helen Ball (née Young)
Martin Block
Joann Brayford
Michael Glover & Philippa Glover
(née Reed, 1992)
Shaun Krinjen
Jonathan Malarkey
Mair Martin (née Owen)
Ann Mills (née Dunstan) & Darren
Mills (1993)
Simon Oram
Christopher Richardson

1995

Ronan Kearney
David Mahon
Tina Matthews
Helen Parkinson (née Workman)
Manon Phillips
Robert Rawle
Elizabeth Threadgold (née Davies)
Steven Whaley
Gerald Williams
David Wilton

1996

Terence Bell-Hughes
Michael Chadwick
Andrew Clark
Christopher Drew
Paula Felix
Christian Heycocks & Nia Heycocks
(née Barnes, 2002)
Emma Martin
Geoffrey Moore
Andrew Parry
Rachel Port
Vincent Round

1997

Philip Grogan
William Hutchins
Catherine Psaila
Duncan Thomson
Karen Van Coevorden
Paul Vaughan

1998

Sarah Brightwell (née Rutt)
Lajla Cash
Joanna Clark
Neil Davies
Valerie Dawes
Sarah Dobson
David Green
Jill Hirst (née Bratby)
Ian Jolly
Matthew Jones
Shane Sellarajah
Jonathan Thombs
Stuart Vaughan
Richard Williams

1999

Nicholas Bates
Karen Bowles
Claire Franke (née Vogler)
Ann Hughes (née Davies)
& Dafydd Hughes
Christine Jackson
Huw Nelms
Jeffrey Reese
Andrew White

2000

Marion Gash
Tor Meldal & Birgit Meldal
(née Eylert, 2000)
Isobel Reynolds (née Kyffin)
Martin Ross
Paul Symonds

2001

Emma Brocklebank (née Ramsay)
Jane Davies
Sarah Oxtan (née Holt)
Dorreen Roberts
Rosemary Solbe (née Orchard)
Paul Wade

2002

Paul Channing
Elfair Jones
Colleen Jones
Audrey McMullan
Jens Muhlert
Bethan Perkins (née Taylor)
& David Perkins (2004)

2003

Carolyn Barnes (née Jones)
Helen Beadman
Fay Brotherston (née Williams)
Mark Drinkwater
Alan March
Peter Montgomery
Euriona Williams-Jones (née
Williams)

2004

Christopher Pospieszalski
Harry Stalker
Mary Watkin
John Watts
Michael Wynne

2005

Kathryn Clarke
Jennifer Dyer
Bethan Jones
Gavin Marriott
Helen McConville
Steven Robinson
Mari Waters

2006

Maureen Henneveld
Barry Jones
Catrin Lyall
Eva Rees
Christopher Tyreman

2007

Eleanor Billington
Paul Butler
Janet Drogan
Gillian James (née Childs)
Charles Jolly
Nerys Mullally
Philip Shaddick
Lorraine White

2008

David Claybrook
Christine Davis
Sylvan Frith
Alwen Jones
Louis Kitchen
David Martin
Alison Ryan
David Towner

2009

Geoffrey Bayliss
Rosemary Bell
Victoria Burns
Olusegun Fagbile
Robin Grove-White
Gillian Lloyd-Jones
Caroline Walton

2010

Carol Croxton
Carol Joval
Simon Lloyd
Susan Sims
Dermot Verschöyle

2011

Rebecca Lamb
Stuart Thomas

2012

Ella Bedrock
Christian Bradford
Peter Read
John Taylor & Gillian Taylor
(née Kendall, 1970)

2013

Abdulelah Alsalloum
Richard Hughes

2015

Stacey Carless

Diolch hefyd i bob rhoddwr sydd wedi dewis aros yn ddienw.

Thank you also to all those donors who have chosen to remain anonymous.

RHODDION ODDI WRTH GYFEILLION Y BRIFYSGOL

GIFTS FROM FRIENDS OF THE UNIVERSITY

Rhoddion oddi wrth gyn-aelodau staff, aelodau staff presennol, myfyrwyr a chyfeillion eraill i'r Brifysgol.

Gifts made by former and current members of staff, students and other friends of the University.

Gwen Aaron
Janet Aethwy
AP Rheinallt
Elen Ap Robert
Nigel Beidas
Peter Bennett-Jones
D Berry
Linda Brown
Castilla Carlos
Andrew Clarke
PN & CL Cunningham
Eleri Davies
Gwynfryn Davies
Huw Davies
Eifion Davies
W Davies
Hilma Edwards
Sion Eirian
Meg Elis
Wynford Ellis Owen
Grey Evans
Siana Fflur
Christopher Freeman
Iestyn Garlick
Bedwyr Griffiths
Lowri & Sion Gwyn
Lowri Hanna
Paul Hart
Philip Hollington
M Hopewell
John Hughes
Olga Hughes
Alwyn Ifans
David Jones
David Jones
David Jones & Magdalen Jones
Eleri Jones
Eleri Jones
Dilys Jones
John Jones
Gwen Jones

Sioned Elin Jones
 A Jones
 Gaynor Lewis & Gerald Lewis (1980)
 Ann Llwyd
 Emma Marshall
 Iola Medi
 Lisabeth Miles
 Gaynor Morgan-Rees
 Sheila O'Neal
 William Owen
 Bethan Owen & Gareth Owen
 Rhian & Huw Owen
 Geraint Parry
 Mici Plwm
 Nia Powell
 Carys Pritchard
 Christine Pritchard
 Maureen Rhys & John Ogwen
 Maureen Rhys
 Cefin Roberts & Rhian Roberts
 Gareth Roberts & Menna Roberts
 Gwyneth Roberts
 Osian Roberts
 John Roberts
 Eiflyn Roberts
 Dilwyn Roberts
 DJ & JB Roberts
 Dyfan Roberts
 Pam & Howel Roberts
 Elin Roberts-Puw
 James Scourse
 Alan Shore & Elizabeth Shore
 Norman Silcock
 Graham Simpson & Huana Simpson
 (née Evans)
 Phillip Turner & Vivien Turner (2005)
 Tegwen Williams
 Ifan Rhys Williams
 Alys Williams

**RHODDION ODDI WRTH
 GORFFORAETHAU,
 YMDDIRIEDOLAETHAU
 A SEFYDLIADAU**

**GIFTS MADE BY
 CORPORATIONS,
 TRUSTS AND
 FOUNDATIONS**

Anglesey Sea Zoo
 Chemical Release Company Ltd
 Fugro Survey Limited
 Gardline Geosciences Limited
 James S McDonnell Foundation
 Kronospan Ltd
 Rondo Media
 The Drapers' Company
 The Esmée Fairbairn Foundation
 The Gaynor Cemlyn-Jones Trust
 The Simon and Philip Cohen
 Charitable Trust
 North Wales Cancer Research Fund
 Santander

**Hoffai Prifysgol Bangor ddiolch
 i'r holl fusnesau a sefydliadau a
 weithiodd mewn partneriaeth â'r
 Brifysgol rhwng mis Awst 2014
 a Gorffennaf 2016, yn enwedig y
 rhai a gymerodd ran yn rhaglenni
 KTP (PartneriaethTrosglwyddo
 Gwybodaeth) a KESS
 (Ysgoloriaethau Sgiliau Economi
 Gwybodaeth).**

**Bangor University would like
 to thank all businesses and
 organisations who worked in
 partnership with the University
 between August 2014 and July
 2016, particularly those who
 took part in the KTP (Knowledge
 Transfer Partnership) and KESS
 (Knowledge Economy Skills
 Scholarships) programmes.**

Amec Foster Wheeler
 Book of You CIC
 British Telecommunications Plc (BT)
 CAIS
 Cambrian Ecology Ltd.
 Carl Kammerling International Ltd
 Cartrefi Conwy
 Centre for Alternative Technology
 Centre for Ecology and Hydrology
 (CEH)
 CELW Ltd
 Children's Early Intervention Trust
 Clifford Jones Timber Ltd.
 CloodUp Ltd.
 Cognitive Edge Ltd.
 Cotton Mouton Diagnostics Ltd.
 ConvaTec Ltd.
 Creo Medical Limited
 Cwmni Da
 Cymen Cyf.
 Deepdock Ltd
 Dr Zigs Extraordinary Bubbles
 Early Intervention Wales Training Ltd
 Eisteddfod Genedlaethol Cymru
 Emerald Crop Science Ltd.
 Extramussel Ltd.
 Fairways Care Ltd
 Food Dudes Health Ltd
 Halen Môn / The Anglesey Sea Salt
 Co. Ltd.
 Headland Agrochemicals Ltd.
 Horizon
 Hybu Cig Cymru
 Incredible Years Cymru
 Maelor Forest Nurseries Ltd.

Marco Gearing Ltd.
 Marine Ecological Solutions Ltd.
 MC Diagnostics Ltd.
 Medrwn Môn
 Microsens Biophage Ltd
 Mountain Training UK Inc Ltd.
 Myti Mussels Ltd.
 National Botanic Garden of Wales
 Natural Resources Wales
 Nmi
 Nortek UK
 North Wales Institute for Surgery of
 the Hand
 North Wales NHS Trust
 Northwick Park Institute of Medical
 Research
 NRM Laboratories / Cawood
 Scientific Ltd.
 Orca Principle Ltd.
 Patrick Parsons Ltd.
 Phytovation
 Qioptiq Ltd.
 Revolymer (UK) Ltd.
 Rhyl City Strategy
 Roberts of Dinorwic Ltd.
 Royal Mencap Society (Mencap
 Cymru)
 RSPB
 S & A Group Holdings Ltd.
 Sárvári Research Trust (SRT)
 Sianel Pedwar Cymru (S4C)
 Sophimark Ltd.
 South Clwyd and Flintshire
 Beekeeper's Association
 St. David's Hospice
 Surf Snowdonia
 S4C
 Telsol/Bimeda
 Tenovus Cancer Care
 The Deer Initiative
 The Glenside Group Ltd.
 UPS2 Ltd.
 Valley Pharmacy
 Weightlifting Wales
 Welsh Fisherman's Association
 Welsh Government
 Wild Elements
 Woodland Trust
 Youth Justice Service for Gwynedd
 and Ynys Môn
 Ymddiriedolaeth Archaeolegol
 Gwynedd / Gwynedd Archaeological
 Trust
 Ynys Môn Island Games Association

**Hoffai Prifysgol Bangor fanteisio
 unwaith eto ar y cyfle i ddiolch i'r
 holl alumni, staff a ffrindiau sydd
 wedi dangos eu hymrwymiad
 parhaol i lwyddiant Bangor yn y
 dyfodol trwy gynnwys y Brifysgol
 yn eu hewyllys a drwy wneud
 rhoddion er cof am anwyliad.**

**Bangor University would like to
 once again thank all alumni, staff
 and friends who have demonstrated
 their lasting commitment to the
 future success of Bangor by
 including the University in their
 wills and by making donations in
 memoriam of loved ones.**

Jane Cherrett er cof / in memory of
 Dr Malcolm Cherrett
 Peter Brazier er cof / in memory of
 Dr John Brazier
 J Hindley er cof / in memory of Allan
 Hindley
 Tendai Kariwo er cof / in memory of
 Philip Kariwo
 Gaynor Lewis er cof / in memory of
 Merfyn Lewis
 Ann Smith er cof / in memory of
 Herbert Rind Mothersole
 Y teulu er cof / The family in memory
 of Richard Bower

**Mae Prifysgol Bangor yn ddiolchgar
 o dderbyn rhoddion o ystadau Tim
 Miles, Juene (née Lager) a David
 Jones, Gillian (née Murray) a David
 Williams a Hannah Mary Michael
 rhwng 2014 a 2016.**

**Bangor University gratefully
 received distributions from the
 estates of Tim Miles, Juene (née
 Lager) and David Jones, Gillian (née
 Murray) and David Williams and
 Hannah Mary Michael between 2014
 and 2016.**