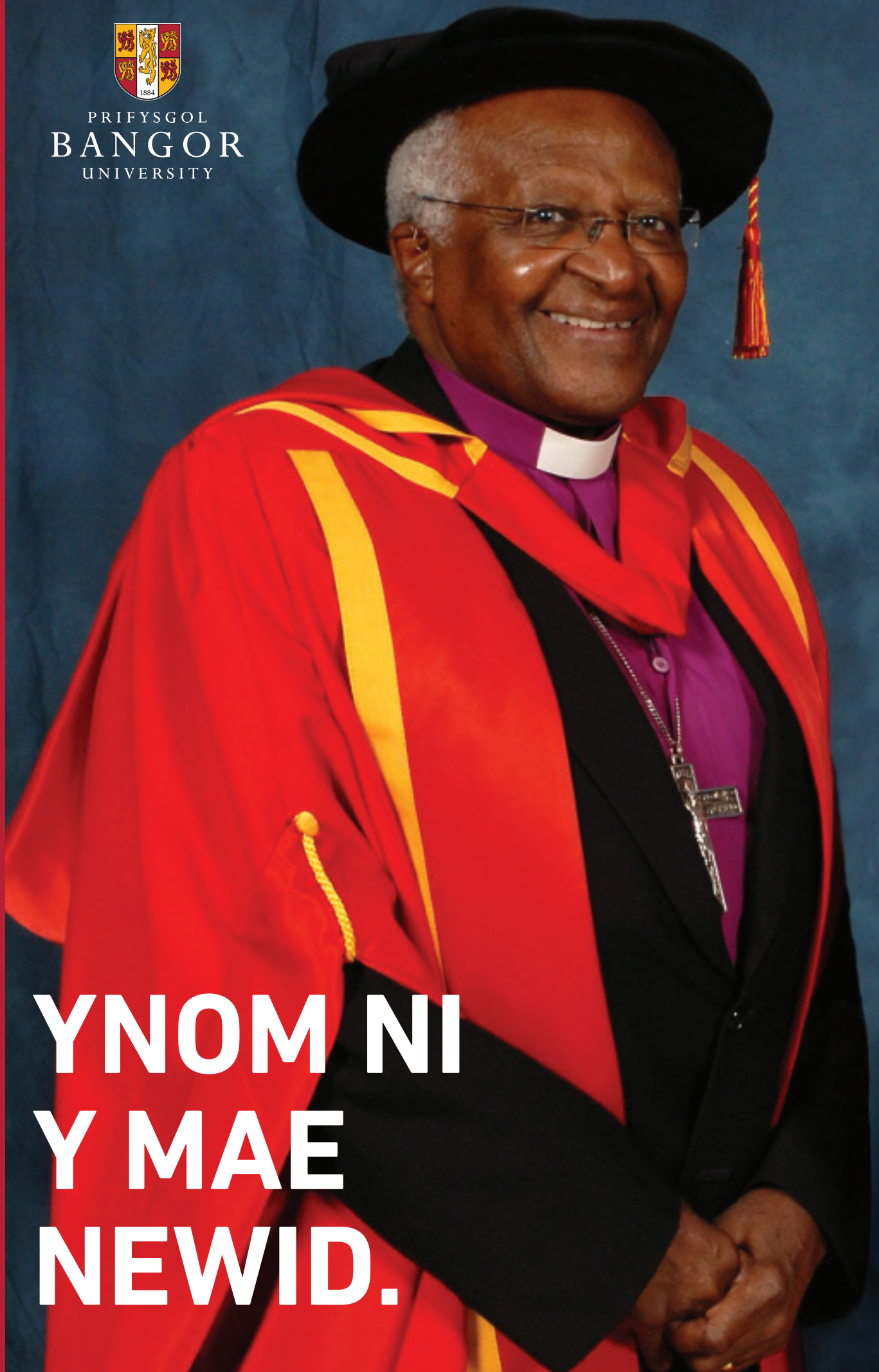


AROLWG BLYNYDDOL 2008-2009



PRIFYSGOL
BANGOR
UNIVERSITY



**YNOM NI
Y MAE
NEWID.**

CYNNWYS

1 GAIR GAN YR IS-GANGHELLOR

2-5 UCHAFBWyNTIAU 2008/2009

6-9 DYSGU AC ADDYSGU

Gall Pobl Ddysgu yn y Mannau Mwyaf Annisgwyl

Cwrs Bancio Islamaidd Unigryw

Cyntaf yng Nghymru

Buddsoddi mewn Ysgoloriaethau Ymchwil

Y Pwysau Gwaith Tecaf!

Adnewyddu Safle'r Ffriddoedd

10-13 YMCHWIL

Niwrowyddoniaeth yn Troi'n Athronyddol!

Bangor i Arwain ar Gyfrifiadura Gweledol

Cydnabod Ymchwil o Safon Uchel

Selïau Cymru'n Ffenestr i'n Gorffennol

Ymchwil y Brifysgol yn Cynorthwyo Busnesau Bychain Cymru

Adnabod Pysgod er Mwyn Amddiffyn yr Amgylchedd a Defnyddwyr

14-17 CYMUNED

Tu ôl i'r Dorth Mae'r Blawd

Datrys Problem i Ffermwyr Ewropeaidd

Llunio Dyfodol Cymru

Adfer y Porth Coffa

Cyflwyno Gwobrau i Brojectau Gwirfoddol ym Mangor

Pontio

18 DATHLU'R 125 MLWYDDIANT



PRIFYSGOL
BANGOR
UNIVERSITY

GOLYGYDD

Elinor Elis-Williams, Adran Cyfathrebu Corfforaethol a Marchnata, Prifysgol Bangor, Bangor, Gwynedd LL57 2DG.

Ffôn: 01248 383298.

Ebost: press@bangor.ac.uk

Gwefan: www.bangor.ac.uk



GAIR GAN YR IS-GANGHELLOR

Mae hon wedi bod yn flwyddyn arbennig iawn i Brifysgol Bangor. Dyma flwyddyn pan nodwyd yn yr Ymarfer Asesu Ymchwil bod ymchwil o safon gyda'r orau yn y byd ym mhob un o'r 19 maes pwnc a aseswyd ym Mangor. Roedd hefyd yn flwyddyn pan wnaeth unigolion amlwg iawn ymuno â ni ym Mangor i ddatlu canmlwyddiant a chwarter ein Prifysgol.

Er gwaethaf dyheadau ein sefydlwyr ym 1884, ychydig ohonynt fe gredaf fyddai wedi disgwyl y byddai'r Brifysgol a sefydlwyd ganddynt gyda 58 o fyfyrwyr yn tyfu'n Brifysgol ffyniannus ac adnabyddus led led y byd, gydag 11,000 o fyfyrwyr. Mae'r llwyddiant nodedig hwn yn dyst i gyfraniad enfawr ein staff, ein myfyrwyr a'n cefnogwyr dros lawer o flynyddoedd.

Gwelwyd llawer o newidiadau yng nghanrif a chwarter hanes y Brifysgol – ac mae'r manylion wedi'u hamlinellu mewn llyfr nodedig a ysgrifennwyd ar gyfer yr achlysur gan y Cofrestrydd, Dr David Roberts. Fodd bynnag, mae'r newidiadau'n cyflymu'n gyson ac mae angen i ni sicrhau ein bod ar flaen y gad mewn addysg uwch er mwyn cynnal safle Bangor fel Prifysgol flaenllaw ac arloesol ar y llwyfan rhyngwladol.

Un enghraifft o'r meddylfryd arloesol hwn yw datblygiad sydd ymysg y mwyaf cyffrous o'i fath yn Ewrop, os nad drwy'r byd. Cyfeirio rwyf at Ganolfan y Celfyddydau ac Arloesi, datblygiad newydd a fydd yn costio £35m, ac mae'n bleser mawr gennyf nodi bod Llywodraeth Cynulliad Cymru newydd gyhoeddi'r gyfran gyntaf o gyllid ar gyfer y project.

Canolfan fydd hon lle bydd y Gwyddorau a'r Celfyddydau'n dod at ei gilydd, lle bydd myfyrwyr yn dysgu sgiliau newydd a chael cyfleoedd newydd ar gyfer dyfodol disgleiriach. Bydd yn gwneud cyfraniad o bwys i adfywiad economaidd yr ardal ac i

ddyfodol ein pobl ifanc. Er bod yr amseroedd wedi newid, mae'r cymhellion hyn yn hynod debyg i'r rhai a arweiniodd at sefydlu'r Brifysgol ganrif a chwarter yn ôl. Heddiw, fodd bynnag, mae ein pobl ifanc yn wynebu cystadleuaeth fyd-eang am swyddi a busnes ac mae angen i ni roi'r sgiliau iddynt fedru cystadlu ar y lefel ryngwladol hon. Bydd y ganolfan newydd hon yn ein cynorthwyo i sicrhau nid yn unig eu bod yn gallu cystadlu ar y lefel ryngwladol hon ond hefyd bod Bangor ar y blaen gyda datblygiadau ar arloesi byd-eang.

Ni allaf orffen y cyflwyniad byr hwn heb gyfeirio at yr argyfwng ariannol byd-eang sydd wedi cyffwrdd bywydau'r rhan fwyaf o bobl mewn rhyw ffordd neu'i gilydd yn ystod y flwyddyn ddiwethaf. Fel pob Prifysgol arall, mae hyn wedi cael effaith ar Fangor a bydd yn parhau i wynebu ei ganlyniadau am ychydig flynyddoedd i ddod. Er gwaethaf hyn, fodd bynnag, rwy'n falch iawn o nodi bod ein sefyllfa ariannol wedi cryfhau ymhellach yn ystod y flwyddyn. Fodd bynnag, gyda'r gostyngiad mewn gwariant cyhoeddus bydd rhaid i ni, fel pob sefydliad Addysg Uwch ac, yn wir, y sector gyhoeddus yn gyffredinol, wneud rhai penderfyniadau anodd os ydym am barhau i fod y sefydliad cryf a bywiog yr ydym ar hyn o bryd a mynd ymlaen i wireddu ein dyheadau.

Mae cyfleoedd newydd cyffrous o'n blaenau yn ystod y flwyddyn i ddod, megis y rhai'n deillio o greu fframwaith GIG Cymru newydd i ddatblygu addysg feddygaeth yma ym Mangor. O gyflys hyn â'n dyheadau i ddatblygu Parc Gwyddoniaeth Iechyd a Thechnoleg newydd, a Chanolfan y Celfyddydau ac Arloesi, y cyfeiriais ati'n gynharach, mae'n amlwg fod gan Brifysgol Bangor y weledi-gaeth a'r hyder i ddod yn Brifysgol o safon fyd-enwog y byddai ein sefydlwyr ym 1884 wedi bod yn wir falch ohoni.

Yr Athro R Merfyn Jones



UCHAFBWYNTIAU 08/09



1. Danny Boyle, enillydd Oscar a gŵr gradd Bangor a golygfa o'i ffilm *Slumdog Millionaire*.

2. Mae'r Athro Merfyn Jones, Is-Ganghellor a Luis Juste, Cyfarwyddwr Prifysgolion Santander y DU a Phortiwgal, yn llofnodi cytundeb.

3. Dr Kathy Hopewell, Tiwtor Addysg Uwch y Flwyddyn.

4. Derbyniodd yr Athro Emeritws Peter Williams o'r Ysgol Gwyddorau Eigion Wobr Redfield am Lwyddiant Oes.

5. Mae CD diweddaraf Ensemble Brabant yn seiliedig ar ymchwil gan Dr David Evans o'r Ysgol Cerddoriaeth.

Dewisodd Hilary Benn, y Gweinidog Gwladol dros yr Amgylchedd, Bwyd a Materion Gwledig, Yr Athro Gareth Edwards-Jones, Athro Amaethyddiaeth a Defnydd Tir yn **Ysgol yr Amgylchedd ac Adnoddau Naturiol**, yn aelod o'r Cyngor Ymgynghorwyr Polisi Bwyd newydd.

Ysgubwyd yr Oscars gan Danny Boyle, a raddiodd ym Mangor, gyda'r ffilm *Slumdog Millionaire*, a gyfarwyddwyd ganddo. Enillodd y ffilm wyth Oscar gyda Danny Boyle yn ennill yr Oscar am y Cyfarwyddwr Gorau. Meddai'r Is-Ganghellor, yr Athro Merfyn Jones: "Mae ennill wyth Oscar, yn cynnwys un am y Ffilm Orau a'r Cyfarwyddwr Gorau, yn sicr yn uchafbwynt llwyddiant ym myd ffilm. Does dim yn ein plisio'n fwy na chlywed am lwyddiant ein graddedigion, boed yn llwyddiant ysgubol fel un Danny Boyle neu gyraeddiadau unigol graddedigion sy'n gwneud gwahaniaeth yma yng Nghymru ac ar draws y byd."

Roedd Prifysgol Bangor yn un o'r pum prifysgol fawr yng Nghymru a gyhoeddodd eu bwriad i gydweithredu, gan gyfuno eu cryfderau a'u doniau i hybu'r economi wybodaeth yng Nghymru, fel rhan o'r Grŵp Dydd Gŵyl Ddewi.

Cyhoeddodd y Brifysgol 'Siarad', y gronfa ddata fwyaf a grëwyd erioed o sgysiaid Cymraeg. Bydd y gronfa ddata, sy'n cynnwys dros 40 awr o sgysiaid gan bobl sy'n ddwyieithog yn Gymraeg a Saesneg, o ddefnydd sylweddol i unrhyw ymchwilwyr i Gymraeg neu ddwyieithrwydd, beth bynnag fo eu cefndir. Fe'i casglwyd gan ymchwilwyr yn y **Ganolfan ESRC dros Ymchwil i Ddwyieithrwydd a'r Ysgol Ieithyddiaeth**.

Llofnododd Prifysgol Bangor a Santander-Abbey gytundeb tair blynedd a fydd yn arwain at ddarparu ysgoloriaethau prifysgol, seminarau rhyngwladol, gweithgaredd entrepreneuriaidd, meithrin busnes ac ymchwil, ymysg gweithgareddau eraill.

Cafodd Dr Kathy Hopewell o'r **Coleg Addysg a Dysgu Gydol Oes** ei henwi yn Diwtor Addysg Uwch y Flwyddyn yng Ngwobrau Ysbrydoli Tiwtoriaid a Mentoriaid Oedolion, a drefnir gan NIACE Dysgu Cymru, corff sy'n hyrwyddo addysg oedolion yng Nghymru.

Mae grŵp sy'n enwog trwy'r byd, sef y Brabant Ensemble, wedi recordio CD o gerddoriaeth grefyddol a fu ar goll ers yr unfed a'r ail ganrif ar bymtheg. Sail *Music from the Chirk Castle Part-Books*, a ryddhawyd ar label clasurol Hyperion, oedd gwaith ymchwil a wnaed gan Dr David Evans o'r **Ysgol Cerddoriaeth**.

Anrhydeddwyd yr Athro Emeritws Peter Williams, o'r **Ysgol Gwyddorau Eigion** am ei gyfraniad nodedig i'w faes academiaidd. Derbyniodd yr Athro Williams y *Redfield Lifetime Achievement Award* gan yr *American Society of Limnology and Oceanography* (ASLO) am ei gyfraniadau nodedig i'n dealltwriaeth o gynhyrchiant y cefnforoedd, cylchoedd carbon a chydbwysedd metabolaidd ac am ei waith yn dylanwadu ar safbwyntiau cyfredol ar bwysigrwydd prosesau microbaidd yn y cefnforoedd.



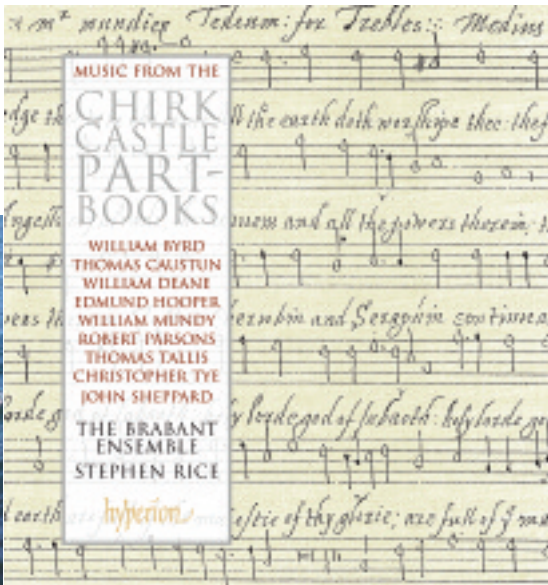
2



3



4



UCHAFBWyNTIAU 08/09

Yn ei arolwg blynyddol o weithiau cyfeiriadol Saesneg a gyhoeddwyd ym mhob maes academiaidd, rhoddodd y *Library Journal*, sef cyhoeddiad hynaf ac uchaf ei barch yr Unol Daleithiau ym maes llyfrgellyddiaeth academiaidd, le blaenllaw i wyddoniadur a gyd-olygwyd gan yr Athro Peredur Lynch o **Ysgol y Gymraeg** ynghyd â Menna Baines, John Davies a Nigel Jenkins. Cafodd *The Welsh Academy Encyclopaedia of Wales*, a'i chwaer gyfrol Gymraeg, *Gwyddoniadur Cymru yr Academi Gymreig*, eu cyhoeddi yn 2008.

Lansiodd Prifysgol Bangor ei **Pholisi Amgylcheddol**, gan amlinellu'r naw maes allweddol a fydd yn ganolbwynt ei gweithgareddau wrth iddi ymdrechu i sicrhau gwelliant amgylcheddol parhaus.

Penodwyd Dyfrig Jones, darlithydd mewn Astudiaethau'r Cyfryngau a Chynhyrchu i'r Cyfryngau yn yr **Ysgol Astudiaethau Creadigol a'r Cyfryngau**, yn aelod o Awdurdod S4C. Bydd ei benodiad am bedair blynedd o 20 Ebrill 2009 i 19 Ebrill 2013.

Mewn seremoni a gynhaliwyd ym Marcelona, derbyniodd Dr Jordi Cornellà-Detrell o'r **Ysgol Ieithoedd Modern** wobwr bwysig y Premi Fundació Mercè Rodoreda am ei astudiaeth *Writing between the Lines: Literature as a Response to Cultural and Political Repression in Franco's Catalonia*. Dyfernir y wobwr yn flynyddol i'r astudiaeth orau sydd heb ei chyhoeddi ar lenyddiaeth Gatalanaidd yn yr ugeinfed ganrif. Mae rhai o'r ysgolheigion pwysicaf sy'n gweithio ym maes llenyddiaeth Gatalanaidd wedi ennill y wobwr hon yn ystod yr ugain mlynedd ddiwethaf.

Enillodd adeilad trawiadol **Canolfan Amgylchedd Cymru** ym Mangor Wobwr Cynladwyedd Cymru yng Ngwobrwyon RICS. Roedd y project yn un o dri adeilad led led y byd a gafodd eu cymeradwyo yn nosbarth Adeilad Cynaliadwy RICS.

Roedd yr Athro Barrie Johnson, o'r **Ysgol Gwyddorau Biolegol**, yn un o naw gwyddonydd o Brydain a dderbyniodd wobwr yn noson wobrwyo *Labs to Riches* y Gymdeithas Frenhinol mewn digwyddiad yn Llundain. Dyfarnwyd Gwobr Dichonolrwydd Brian Mercer o £28,000 i'r Athro Johnson. Bydd hyn yn ei alluogi i ddatblygu ymhellach ei ddull newydd a chost-effeithiol o lanhau llygredd a achosir gan ddŵr asidig sy'n gollwng o hen weithfeydd mwyngloddio, gan adfer metelau a geir yn y dŵr yr un pryd.

Penodwyd yr Athro David Thomas o'r **Ysgol Gwyddorau Eigion** yn un o 12 Athro Rhyngwladol o Fri gan Academi'r Ffindir. Yn y rhaglen hon bydd ymchwilyr rhyngwladol nodedig yn cydweithio gyda'r goreuon ymysg ymchwilyr academiaidd Y Ffindir. Bydd yr Athro Thomas yn cynorthwyo i gynnal project pum mlynedd 'Dalgytchoedd i Arfordiroedd' a fydd yn gyfle i fagu cysylltiadau cryf rhwng gwyddonwyr yn Y Ffindir a Bangor mewn maes ymchwil sy'n cyd-fynd â'r Fenter Dalgytchoedd i Arfordiroedd a gynhelir ar hyn o bryd fel rhan o Bartneriaeth Aber-Bangor.



1. Derbyniodd yr Athro Barrie Johnson Wobwr Dichonolrwydd Brian Mercer gan y Gymdeithas Frenhinol.

2. Penodwyd yr Athro David Thomas yn Athro o Fri gan Academi'r Ffindir.



"Mae'r seremoni wych ac urddasol hon yn cadarnhau a thystio'n eglur i aeddfedrwydd y Brifysgol a'i safle yn y byd academaidd. Er gwaethaf sawl her dros y ganrif a chwarter, mae'r sefydliad hwn wedi glynu wrth ei egwyddorion – i gynnal safonau a chyraeddiadau academaidd uchel, a gaiff eu cydnabod led led y byd – ond glynodd hefyd wrth y gymuned a'r diwylliant unigryw a roes fodolaeth i ni ac sy'n parhau i fod yn gefn inni."

**Yr Athro Merfyn Jones,
Is-Ganghellor.**

I nodi dechrau datliadau canmlwyddiant a chwarter y Brifysgol, dyfarnwyd Graddau er Anrhydedd cyntaf y Brifysgol i bedwar arbennig iawn sydd wedi dod i amlygrwydd byd-eang yn eu gwahanol feysydd. Yn derbyn Doethuriaethau er Anrhydedd roedd: **(1) Yr Archesgob Desmond Tutu**, Archesgob Emeritws Cape Town, enillydd Gwobr Heddwch Nobel a chyn-Gadeirydd y Comisiwn Gwirionedd a Chymod yn Ne Affrica; **(2) Y Gwir Anrhydeddus Rhodri Morgan AC**, Prif Weinidog Cymru er 2000; **(3) Athro Syr John Meurig Thomas, FRS**, Athro Er Anrhydedd Cemeg Cyflwr Solet, Prifysgol Caergrawnt; **(4) Syr David Attenborough, OM, CH**, darlledwr a naturiaethwr.

DYSGU AC ADDYSGU



GALL POBL DDYSGU YN Y MANNAU MWYAF ANNISGWYL

Ym Medi, cychwynnodd staff a myfyrwyr o'r **Ysgol Gwyddorau Chwaraeon, Iechyd ac Ymarfer** ar y daith ymchwil feddygol gyntaf erioed i'r Brifysgol ei chynnal. Eisoes, o ganlyniad, mae papurau ymchwil rhai o'r myfyrwyr a fu'n cymryd rhan wedi'u cyhoeddi, a'r rheiny'n seiliedig ar eu gwaith ymchwil ar fan uchel.

Wyth o fyfyrwyr a dau aelod staff fu'n teithio i fynyddoedd yr Himalaia. Yno, aethant ar rai o'r teithiau cerdded mwyaf anghysbell a chaled, gan ddringo dros 6,000 medr mewn uchder a chan groesi un o geunentydd dyfnaf y byd. Ar ben hynny, buont yn cynnal nifer o arbrofion

gwyddonol, yn aml dan amodau anodd ac eithafol.

Roeddent eisoes wedi cynnal nifer o brofion gwaelodlin yn y Brifysgol cyn y daith. Yna, buont yn defnyddio'r rhain i'w cymharu â'r profion a gynhaliwyd ar y daith.

Y nod oedd ymchwilio i berfformiad dynol, cyfansoddiad y corff, a ffactorau seicolegol yn ystod cyfnodau hir ar fannau uchel. Buont hefyd yn ymchwilio ynglŷn â ph'un a yw ychwanegion bwyd yn galluogi'r corff i ymdopi'n well â straeu byw ar fannau uchel.

Mae canfyddiadau'r math hwn o waith yn berthnasol i'r nifer gynyddol o bobl sy'n teithio i ardaloedd mynyddig o ran plaser neu i weithio, a llawer ohonynt yn cael profiad yn Eryri ymlaen llaw. Er enghraifft, mae cyrchfannau sgïo yn aml mewn mannau uchel, ac mae ein lluoedd arfog wrthi ar hyn o bryd yn gweithredu mewn ardaloedd mynyddig, megis Affganistan. Bydd yr hyn a ddysgwn am y corff dan amodau o straeu eithafol hefyd â pherthnasedd meddygol i sefyllfaoedd eraill, yn cynnwys afiechydon lle mae pobl yn dioddef gan orflinder a cholli pwysau, megis afiechydon ar yr arennau a'r ysgyfaint.

“Y nod oedd ymchwilio i berfformiad dynol, cyfansoddiad y corff, a ffactorau seicolegol yn ystod cyfnodau hir ar fannau uchel.”



CWRS BANCIO ISLAMAIDD UNIGRYW

Roedd myfyrwyr o dramor ac o'r DU, yn cynnwys pobl sy'n gweithio yn y sector bancio a chyllid rhyngwladol, yn awyddus iawn i gofrestru ar y cyrsiau gradd MA ac MSc arbenigol cyntaf yn Ewrop i gynnig astudiaeth academaidd o fancia Islamaidd, sef y sector sy'n tyfu gyflymaf yn y diwydiant bancio ar hyn o bryd.

Mae bancio Islamaidd yn seiliedig ar ddealltwriaeth o'r Corân a'r Sharia a hefyd y fiqh, sef cyfreitheg Islamaidd. Nid yn unig y mae banciau a systemau bancio Islamaidd yn ennill tir, mae banciau 'gorllewinol' traddodiadol hefyd yn datblygu cynnyrch sy'n gydnaws â bancio Islamaidd wrth iddynt ddod yn fwyfwy ymwybodol o anghenion eu cwsmeriaid. Er bod y sector ariannol Islamaidd yn weddol fychan ar y cyfan, ar hyn o bryd mae'n tyfu tua 20% y flwyddyn.

“Mae bancio Islamaidd yn fodel bancio gwahanol i'r model 'gorllewinol' traddodiadol. Mae'r system yn seiliedig ar rannu'r risg, ac mae'r banc yn buddsoddi'n uniongyrchol yn hytrach na benthycu'r arian am log. Yn hytrach na chael elw o'r llog, mae'r banciau hefyd yn codi am wasanaethau megis prynu a phrydlesu asedau i gwsmeriaid neu ddod â phartneriaid ynghyd er budd pawb. Nid yw banciau Islamaidd wedi bod yn rhan o'r argyfwng benthycu eilaidd ac mae'r dyfodol yn ymddangos yn ddisglair iawn iddynt,” dywedodd yr Athro Phil Molyneux, pennaeth **Ysgol Busnes Bangor**.

“Er bod diddordeb mawr i ddatblygu'r sector yn y gymuned Fwslimaidd ac yn y gymuned ariannol, ychydig iawn o gyrsiau prifysgol sy'n bodoli ac mae llawer o ddiddordeb yn y pwnc ymysg bancwyr” ychwanegodd yr Athro Molyneux.

CYNTAF YNG NGHYMRU

Mae cynladwyedd yn thema allweddol sy'n rhedeg drwy holl bolisiau'r Cynulliad Cenedlaethol, ac yn rhan annatod o waith nifer o'n cyrff cenedlaethol. Mae ar y cyflogwyr yn y meysydd hyn felly angen staff sy'n deall ac yn medru trafod cynladwyedd amgylcheddol, a hynny yn Gymraeg. Dyna pam fod y Brifysgol yn cynnig cwrs unigryw newydd mewn Rheolaeth Amgylcheddol Gynaliadwy, a hynny'n gyfan gwbl drwy'r Gymraeg.

Mae'r cwrs yn arwain naill ai at gymhwyster MA neu MSc, ac mae'n addas ar gyfer myfyrwyr llawn a rhan-amser sy'n gweithio mewn maes tebyg ac eisiau gwella'u cymwysterau, neu rai sydd newydd raddio ac eisiau symud i'r maes yma o ran gwaith a gyrfa.

“Mae ein cwrs wedi ei gynllunio'n fanwl ac yn deillio o drafodaethau gyda chyrrff amgylcheddol a chyflogwyr perthnasol fel y Parciau Cenedlaethol, Asiantaeth yr Amgylchedd, Cyngor Cefn Gwlad Cymru a'r sector gwirfoddol. Bydd yn diwallu'r anghenion am ddarparu staff o ansawdd uchel sydd â chefnidir perthnasol, ac sydd hefyd yn gallu trafod eu pynciau yn hyderus yn y Gymraeg” esbonia Geraint George, Cyfarwyddwr y Cwrs, yn **Ysgol yr Amgylchedd, Adnoddau Naturiol a Daearyddiaeth** y Brifysgol.



“Mae'n holl bwysig bod prifysgolion yn medru paratoi pobl ar gyfer y gweithle, ac yn sicr, mae angen mwy o siaradwyr Cymraeg yn y maes amgylcheddol” meddai Prif Weithredwr Cyngor Cefn Gwlad Cymru, Roger Thomas. “Mae ein sector angen pobl gyda chefnidir academaidd sydd wedi ei gyfuno gyda phrofiadau galwedigaethol a phroffesiynol gan gynnwys datblygu sgiliau cyfathrebu dwyieithog, a dyma'n sicr fydd y cwrs unigryw yma'n ei wneud.”

Mae naw myfyriwr wedi ymuno â'r cwrs cyntaf, sy'n cael ei gefnogi gan Ganolfan Datblygu Addysg Cyfrwng Cymraeg Cyngor Cyllido Addysg Uwch Cymru.

BUDDSODDI MEWN YSGORIAETHAU YMCHWIL

Bydd buddsoddiad o £5m mewn efridiaethau a bwrsariaethau ymchwil newydd dros bum mlynedd yn sbarduno ehangu ôl-radd ym Mhrifysgol Bangor. Mae'r rhaglen yn rhan o ddatliadau 125 mlwyddiant y Brifysgol.

Meddai'r Athro Hilary Lappin-Scott, Dirprwy Is-Ganghellor dros Ymchwil a Menter yn y Brifysgol: "Mae'r cynllun Ysgoloriaethau newydd yn rhoi cyfle i'r goreuon o blith y myfyrwyr, yn genedlaethol a rhyngwladol, weithio gydag academyddion mwyaf blaenllaw a sêr newydd y Brifysgol. Mae'r buddsoddiad yma mewn ysgoloriaethau ymchwil yn rhan o'n strategaeth i feithrin rhagoriaeth a gallu mewn ymchwil, ac i gryfhau ymhellach ein hamgylchedd ymchwil dinamig."

Ychwanegodd yr Is-Ganghellor, yr Athro

Merfyn Jones: "Mae cymuned ôl-radd gref yn elfen hanfodol mewn unrhyw brifysgol ryngwladol sydd â phwyslais ar ymchwil. Yn ogystal â chyfrannu at fwy o dwf yn ein cymuned fyfyrwyr ôl-raddedig sydd eisoes yn llawn bywyd, bydd y rhaglen newydd yn cynyddu gallu'r Brifysgol i ymchwilio ac gwella statws a phroffil ein hymchwil."

"Bydd y rhaglen hon hefyd yn cael effaith fuddiol ar y gymuned ehangach, gan y bydd llawer o'r ôl-raddedigion yn gweithio gyda diwydiannau, busnesau a chyrff eraill, gan agor ein hymchwil i'r gymuned ehangach."

Bydd y rhan fwyaf o Ysgoloriaethau 125 Mlwyddiant Bangor yn efridiaethau wedi'u cyllido'n llawn, gan dalu'r holl ffioedd am dair blynedd, yn ogystal â lwfans cynnal blynyddol. Mae nifer o efridiaethau ymchwil ar gael hefyd i fyfyrwyr rhyngwladol o safon eithriadol uchel.



DYSGU AC ADDYSGU



"Ym Mhrifysgol Bangor y ceir y pwysau gwaith tecaf o blith holl brifysgolion Prydain ..."

Y PWYSAU GWAITH TECAF!

Ym Mhrifysgol Bangor y ceir y pwysau gwaith tecaf o blith holl brifysgolion Prydain yn ôl yr arolwg blynyddol ar brofiad myfyrwyr a gyhoeddir gan gylchgrawn y *Times Higher Education*. Gosododd yr arolwg hefyd y Brifysgol yn y 15fed safle yn y DU o ran profiad myfyrwyr.

Cymerodd dros 12,000 o fyfyrwyr, o 101 o brifysgolion, ran yn yr arolwg, a oedd yn gofyn i fyfyrwyr nodi agweddau ar brofiad prifysgol yn nhrefn pwysigrwydd.

Mae'r arolwg wedi ei seilio ar agweddau y mae'r myfyrwyr eu hunain yn eu hystyried yn bwysig. Mae'n cynnwys elfennau fel ansawdd uchel y staff a darlithoedd a chyrsgiau wedi'u cynllunio'n dda, awyrgylch ac amgylchedd y campws, cyfleusterau o ansawdd uchel, yn ogystal â ffactorau fel llety, diogelwch a chost cyfleusterau, ac a fyddent yn argymhell y Brifysgol i ffrind.

Meddai Dr David Roberts, Cofrestrydd y Brifysgol: "Rydym yn canolbwyntio ar brofiad myfyrwyr ym Mangor, felly mae'n galonogol eu bod yn gwerthfawrogi'r pwysau gwaith teg. Rydym yn rhoi pwyslais ar agweddau academaidd ar fywyd prifysgol, megis

ansawdd uchel y darlithoedd a'r darlithwyr, cyrsiau sydd wedi'u cynllunio'n dda a phrifysgol sy'n canolbwyntio ar anghenion yr unigolyn - pethau sy'n cael eu hystyried yn bwysig gan ein myfyrwyr.

"Mae myfyrwyr hefyd yn ystyried bywyd cymdeithasol, gweithgareddau a chymdeithasau, ac awyrgylch ac amgylchedd da yn y Brifysgol, ac o'i chwmpas, yn bwysig.

"Mae Bangor yn sicr yn cyflawni'r anghenion gyda'i phwyslais ar ansawdd uchel ei haddysgu a'i chefnogaeth i fyfyrwyr. Mae lleoliad y Brifysgol, a'r wlad o'i chwmpas, yn sylfaen ardderchog ar gyfer cymuned o fyfyrwyr brwdfrydig a gweithgar."

Roedd myfyrwyr Bangor hefyd yn ystyried bod cefnogaeth a lles myfyrwyr, yn ogystal â pherthynas dda gyda staff dysgu, yn werthfawr, gan amlygu eto bwyslais y Brifysgol ar ansawdd uchel ei haddysgu a'i chefnogaeth i'w myfyrwyr.

"Mae Bangor yn perfformio'n dda mewn nifer o arolygon myfyrwyr, ac mae lefelau boddhad a'r profiad cyffredinol yn gyson dda," ychwanegodd Dr Roberts.



ADNEWYDDU SAFLE'R FFRIDDOEDD

Yng ngham cyntaf buddsoddiad £39m y Brifysgol ar safle neuaddau preswyl myfyrwyr Ffriddoedd, lletywyd 700 o fyfyrwyr mewn chwe neuadd newydd. Mae'r neuaddau newydd hyn yn sicrhau bod y Brifysgol yn gallu cynnig llety fforddiadwy o'r ansawdd uchaf i'w myfyrwyr.

Mae'r buddsoddiad wedi creu 1,136 o ystafelloedd en-suite newydd gydag ail gam y gwaith wedi ei gwblhau erbyn dechrau'r flwyddyn academaidd 2009/10. Yn ogystal â chreu lleoedd newydd, mae'r neuaddau hefyd yn cymryd lle neuaddau Emrys Evans, Llys Tryfan a Phlas Gwyn a adeiladwyd yn y 1960au a'r 1970au. Mae'r project hefyd wedi golygu ailgynllunio'r safle i gyd a chreu gwell llwybrau drosto.

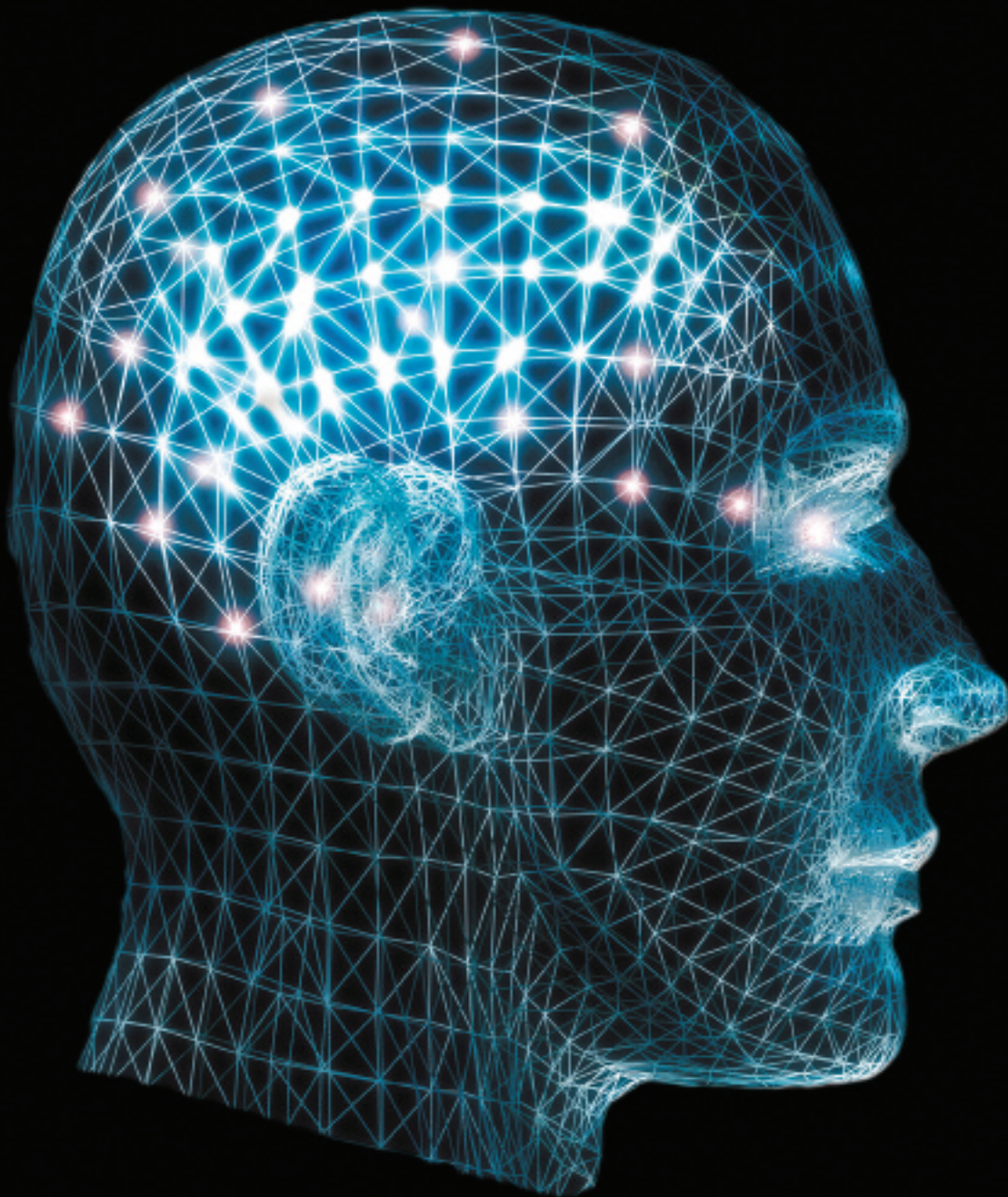
Ar ôl cwblhau'r cam cyntaf agorwyd 'BAR UNO' caffi a bar newydd cyfoes a chyffrous. Mae BAR UNO'n ganolbwynt cymdeithasol ac yn rhan annatod o safle'r Ffriddoedd ar ei newydd wedd.

"Ynghyd â Maes Glas a'n cyfleusterau chwaraeon, mae safle'r Ffriddoedd yn awr yn cynnig amrywiaeth anhygoel o adnoddau modern i'n myfyrwyr a'n staff," meddai Mike Goodwin, Cyfarwyddwr Ystadau. "Nod y Brifysgol yw canoli neuaddau'r myfyrwyr ar safle'r Ffriddoedd a chreu awyrgylch o 'bentref myfyrwyr'."

"Mae'r datblygiad pwysig hwn yn sicrhau gwella ansawdd bywyd myfyrwyr yn y Brifysgol ac mae'n dangos ein hymrwymiad i ofalu am ein myfyrwyr ym Mangor," dywedodd Is-Ganghellor y Brifysgol, yr Athro Merfyn Jones.



Siân Lloyd yn agor Safle'r Ffriddoedd.



NIWROWYDDONIAETH YN TROI'N ATHRONYDDOL!

Mae cyfeiriad ymchwil newydd mewn seicoleg yn cael ei ddatblygu yn yr **Ysgol Seicoleg**. Mae'r Athro Guillaume Thierry yn datblygu maes ymchwil newydd sef 'niwrosemanteg'. Mae niwrosemanteg yn disgrifio sut mae'r meddwl yn tynnu ystyr o'r byd - gellir dadlau mai dyma un o swyddogaethau pwysicaf yr ymennydd.

Mae project ymchwil pum mlynedd gwerth £870,000 gan Gyngor Ymchwil Ewrop, yr unig un i ddod i Gymru o'r ffynhonnell gyllido newydd yma, yn galluogi ymchwilwyr i ymchwilio i sut mae'r ymennydd yn cysylltu darnau o wybodaeth

ystyrllon â'i gilydd: delweddau, seiniau, a geiriau llafar neu ysgrifenedig. Er enghraifft, mae gweld llun deilen yn ysgogi bron ar unwaith gysyniadau coeden, yr hydref, tân, hyd yn oed y lliw gwyrdd a sŵn y gwynt, a chysyniadau haniaethol megis natur, bywyd a marwolaeth.

"Pam mae bodau dynol yn canfod ystyr yn y byd? Dyma gwestiwn athronyddol na allwn ond gobeithio dechrau dod o hyd i ateb iddo ac sydd wrth wraidd gwareiddiad a gwyddoniaeth" meddai'r Athro Thierry. "Gellid dadlau mai llunio a chadw ystyr, mynd ato a'i drin, yw'r gweithgareddau

meddyliol mwyaf allweddol a'r ffactor sylfaenol sy'n ein gwneud yn wahanol yn ein hanfod i anifeiliaid."

Bydd y niwrowyddonwyr yn defnyddio technegau dilyn llygaid, delweddu'r ymennydd a thechnegau eraill i ymchwilio i'r maes ymchwil.

"Mae cyfuniad Bangor o arbenigeddau ym meysydd datblygiad iaith babanod a dwyieithrwydd yn cynnig cyfle unigryw i fynd i'r afael â'r maes niwrowyddoniaeth cyffrous hwn" meddai'r Athro Oliver Turnbull, Pennaeth Ysgol Seicoleg Bangor.

YMCHWIL

BANGOR I ARWAIN AR GYFRIFIADURA GWELEDOL

Mae Prifysgol Bangor yn arwain canolfan ymchwil gyntaf Cymru'n Un: Sefydliad Cyfrifiadura Gweledol yng Nghymru. Bydd y Sefydliad yn cryfhau partneriaethau ymchwil rhwng adrannau cyfrifiadureg ym Mangor, Aberystwyth, Caerdydd ac Abertawe, wrth godi statws Cymru fel gwlad arloesol sy'n edrych tuag at y dyfodol.

Mae cyfrifiadura gweledol yn manteisio ar y technolegau digidol diweddaraf ac yn cynnwys cynhyrchu delweddau ar gyfrifiadur ar gyfer gwyddoniaeth ac adloniant, ynghyd â deall gwybodaeth mewn delweddau a fideo. Bydd y technegau sy'n cael eu datblygu yn y Sefydliad yn cael eu defnyddio mewn gwyddoniaeth, peirianneg, y celfyddydau a'r dyniaethau, meddygaeth a diwydiant.

Mae'r buddsoddiad gwerth £1 miliwn sydd wedi dod i'r **Ysgol Cyfrifiadureg**

wedi denu ymchwilwyr newydd i Fangor er mwyn adeiladu ar arbenigedd presennol ym meysydd cyfrifiadura gweledol meddygol ac wedi'u galluogi i ehangu i feysydd ymchwil newydd.

Fel yr eglura'r Athro Nigel John: "Mae technoleg ddelweddu wrth wraidd technoleg fodern, ac yn faes sy'n dal i ddatblygu. Yn ogystal ag adeiladu ar ein hymchwil ein hunain, byddwn yn arwain ymchwil ym maes y delweddu dymameg uchel cymharol ddiweddar."

Mae Prifysgol Bangor hefyd yn cydlynu'r agwedd ar y Sefydliad sy'n ymwneud â datblygu gwybodaeth, wrth i Technium CAST weithredu fel catalydd i sicrhau bod busnes a diwydiant yn cyrchu'r wybodaeth sydd ei hangen arnynt er mwyn manteisio ar ddatblygiadau ymchwil yn rhannau cyfansoddiol y Sefydliad.

"...Yn wir, cafwyd bod ymchwil gyda'r orau yn y byd yn cael ei gwneud ymhob un o'r 19 maes pwnc a aseswyd ym Mangor..."



CYDNABOD YMCHWIL O SAFON UCHEL

Prifysgol Bangor yw'r unig brifysgol yng Nghymru i fod ar frig un o 67 o dablau pwnc Ymarfer Asesu Ymchwil y DU, sy'n mesur ansawdd ymchwil prifysgol.

Barnwyd bod cyflwyniad ymchwil **Ysgol Busnes** Prifysgol Bangor ym maes cyfrifeg a chyllid ymysg y goreuon yn y byd ac ar ben hynny mae ar frig tabl y DU, o flaen pob

prifysgol arall sy'n gwneud ymchwil yn y maes. Daeth **Ysgol Peirianneg Electronig** y Brifysgol yn ail yn y DU hefyd, mewn pwnc lle credir yn gyffredin bod angen ysgol enfawr i allu gwneud ymchwil o'r safon hon.

Yn wir, cafwyd bod ymchwil gyda'r orau yn y byd yn cael ei gwneud ymhob un o'r 19 maes pwnc a aseswyd ym Mangor, gyda bron 50% yn cael y raddfa uchaf o 3* a 4*.

Yn ogystal, gosodwyd **Gwyddor Chwaraeon** a **Chymraeg** yn y 10 uchaf yn DU yn eu gwahanol unedau asesu, gyda **Seicoleg** yn safle 11.

Yn y Celfyddydau a'r Dyniaethau, barnwyd bod 90% o staff ymchwil yr **Ysgol Cerddoriaeth** yn cynhyrchu gwaith sydd

gyda'r gorau yn y byd neu sydd o ansawdd rhyngwladol.

Barnwyd hefyd bod 90% o'r staff ymchwil ym meysydd Systemau Daear a Gwyddorau'r Amgylchedd, sy'n cynnwys **Gwyddorau Eigion**, gyda'r gorau yn y byd neu o ansawdd rhyngwladol.

Meddai'r Is-Ganghellor, yr Athro Merfyn Jones: "Mae cynnydd Bangor mewn ymchwil yn parhau bob blwyddyn. Rydym yn rhagori drwy'r byd mewn rhai meysydd yn ogystal â magu cadernid yn gyffredinol. Rydym eisoes ymysg y goreuon ym maes ymchwil mewn llawer o bynciau ac mae hyn yn atgyfnerthu tystiolaeth arall sy'n dangos ansawdd a maint ein harbenigedd mewn meysydd sy'n croesi ffiniau pynciau.

Ychwanegodd yr Athro Jones "Mae manteision pellgyrhaeddol i wneud ymchwil o safon genedlaethol a rhyngwladol. Caiff ein myfyrwyr eu dysgu gan ddarlithwyr sy'n datblygu'r wybodaeth ddiweddaraf yn eu gwahanol feysydd. Trwy weithio gyda busnes, diwydiant, darparwyr gwasanaethau a gwneuthurwyr polisi, defnyddir y wybodaeth a gaiff ei chreu ym Mhrifysgol Bangor er lles y byd."



Copi o sêl ganloesol, drwy garedigrwydd Amgueddfa Cymru

SELIAU CYMRU'N FFENESTR I'N GORFFENNOL

Ar adeg pan mai dim ond brenhinoedd neu'r rhai a feddai ar lawer o rym a allai ddisgwyl comisiynu portread neu gael llun mewn llyfr prin, roedd y ddelwedd ar eich sêl yn un ffordd o fynegi'n weledol eich statws mewn cymdeithas. Mae'r seliau personol, a ddefnyddiwyd i ddilysu a chau dogfennau, yn ffenestr ddiddorol ar y modd yr oedd pobl, trefi, mynachlogydd a chyrrff eraill yn dymuno cael eu gweld.

Mae haneswyr ym Mhrifysgolion Bangor ac Aberystwyth yn adolygu mwy na 5,000 o seliau yn ymwneud â Chymru, a gedwir yn Llyfrgell Genedlaethol Cymru. Maent yn gofyn beth y mae'r seliau hyn yn ei ddweud wrthym mewn gwirionedd am y bobl a'u comisiynodd, ac yn dehongli sut roeddent yn eu gweld eu hunain ac am i eraill eu gweld, a'r hyn y gallant ei ddweud wrthym am y gymdeithas a roddodd fod iddynt.

Mae arbenigwyr yn y ddwy Brifysgol yn cyfuno'u harbenigedd mewn project a gyllidir gan Gyngor Ymchwil y Celfyddydau a'r Dyniaethau (AHRC), sydd hefyd yn rhan o Bartneriaeth Aber-Bangor. Bydd y project

hefyd yn ei gwneud yn haws i'r cyhoedd weld y seliau drwy eu digideiddio, ac yn creu arddangosfa deithiol ar sail y casgliad.

"Mae'r 12fed ganrif yn gyfnod o drawsnewid o ddiwylliant llafar i ddiwylliant ysgrifenedig, felly defnyddid seliau'n amlach er mwyn dilysu trafodion tir ysgrifenedig ac yn y blaen. Erbyn diwedd y cyfnod hwn, roedd gan y mwyafrif o ffermwyr a masnachwyr ariannog eu seliau eu hunain ac, yn wir, erbyn tua diwedd yr oesoedd canol, roeddent gan y rhan fwyaf o berchnogion tir, hyd yn oed os oedd eu statws yn eithaf isel," eglurodd Dr Sue Johns o **Ysgol Hanes, Hanes Cymru ac Archaeoleg** y Brifysgol.

"Gellir olrhain newidiadau o ran diwylliant a ffasiwn wrth astudio'r delweddau ar seliau trwy'r cyfnod; mae gwisgoedd y menywod canoloesol yn newid, fel y mae arfwig y marchogion a welir mewn seliau. Maent yn aml yn darlunio herodraeth neu ddelweddau symbolaidd eraill," ychwanegodd.

YMCHWIL Y BRIFYSGOL YN CYNORTHWYO BUSNESAU BYCHAIN CYMRU

Fel y llithrodd Prydain i'r dirwasgiad gwaethaf ers dechrau'r 1930au, mae darn o waith o bwys a wnaed gan yr Athro Dermot Cahill a Ceri Evans o **Ysgol y Gyfraith** wedi nodi rhwystrau allweddol sy'n ei gwneud yn anodd i fusnesau bychain yng Nghymru gael budd o brynu yn y sector cyhoeddus.

Cynhaliwyd ymchwil ar gyfer y project, 'Rhwystrau i Gyfleoedd Caffael', gan Grŵp Ymchwil TenderWise Prifysgol Bangor a Choleg Prifysgol y Drindod Caerfyrddin mewn adroddiad a ysgrifennwyd ar y cyd â Phrifysgol Morgannwg. Cyllidwyd yr ymchwil gan Gronfa Wella Creu'r Cysylltiadau Llywodraeth Cynulliad Cymru, a weinyddir gan Gwerth Cymru. Canolbwyntiodd yr ymchwil ar y cyswllt cychwynnol sydd gan gwmnïau gyda phrynwyr yn y sector cyhoeddus, yn arbennig materion yn ymwneud â'r broses cyn-gymhwyso a'r defnydd o "restrau a gymeradwyir".

Gyda'i gilydd, cyflwynwyd 16 o argymhellion i Andrew Davies, y

Gweinidog dros Gyllid a Gwasanaethau Cyhoeddus, yn cynnwys datblygu cronfa ddata i ddal data cyn-gymhwyso craidd cyffredin i ddileu'r angen i Fentrau Bychain a Chanolig ddyblygu gwybodaeth ar gyfer gwahanol brynwyr yn y sector cyhoeddus, ac argymhelliad allweddol y dylid hysbysebu pob contract dros £25,000 ar Sell2Wales (y borthol we cyfleoedd yn y sector cyhoeddus). Bydd y cyfryw fesur yn gwella ymwybyddiaeth o'r cyfleoedd yma, yn arbennig i fusnesau llai sy'n dibynnu ar gontractau â gwerth is iddynt i gynnal eu modelau busnes.

Croesawyd argymhellion yr adroddiad gan y Gweinidog, a byddant yn cael eu gweithredu yn awr dan gyfarwyddyd Gwerth Cymru, 'cangen' Llywodraeth y Cynulliad sydd â'r cyfrifoldeb o arwain gwelliannau caffael yn y sector cyhoeddus.

Dyweddodd yr Athro Dermot Cahill, Pennaeth Ysgol y Gyfraith, Cyfarwyddwr Ymchwil TenderWise, ac a benodwyd hefyd gan y Gweinidog i'r Tasglu Caffael

Busnes: "Gyda busnesau'n mynd i'r wal oherwydd y wasgfa gredyd, mae'n bwysicach nag erioed yn awr i ni nodi a gwella rhwystrau tendro diangen sy'n atal busnesau rhag cystadlu yn ôl eu teilyngdod am gontractau gwerthfawr yn y sector cyhoeddus. Gall ennill a cholli'r cyfryw gontractau yn aml fod y gwahaniaeth rhwng busnes yn goroesi a diwedd busnes yn yr hinsawdd economaidd gynyddol elyniaethus yma."

"...mae darn o waith o bwys a wnaed gan Ysgol y Gyfraith wedi nodi rhwystrau allweddol sy'n ei gwneud yn anodd i fusnesau bychain yng Nghymru gael budd o brynu yn y sector cyhoeddus."

YMCHWIL

"Mae'r project Ewropeaidd tair blynedd gwerth €4m yn cynnwys partneriaid... ar draws Ewrop o'r Môr Baltig i Fôr y Canoldir, ac yn cael ei arwain gan yr Athro Gary Carvalho yn yr Ysgol Gwyddorau Biolegol."



Bydd pysgotwyr sy'n dilyn y rheolau, fel rhai'r Amity II, yn elwa o'r cynllun.

ADNABOD PYSGOD ER MWYN AMDDIFFYN YR AMGYLCHEDD A DEFNYDDWYR

Hyd yn oed dan haen o friwsion bara ar eich plât, bydd un o bâr o declynnau newydd yn gallu adnabod nid yn unig rhywogaeth y pysgodyn ar eich plât, ond hefyd ei 'hil' ac o ble y daeth.

Bydd y teclynnau newydd, sy'n cael eu dyfeisio mewn project a arweinir gan Brifysgol Bangor, yn arfau ychwanegol i'r rhai sy'n gyfrifol am warchod pysgodfeydd y byd. Ar draws y byd, mae pysgod sy'n cael eu dal yn anghyfreithlon, heb eu cofnodi na'u rheoleiddio, yn cyfrif am ddwywaith gwerth y pysgod sy'n cael eu dal gan bysgotwyr yr Undeb Ewropeaidd, ac yn tansellio cynaliadwydd poblogaethau pysgod ac ymdrechion i greu marchnad gynaliadwy a gwerthfawr ar gyfer pysgod.

Bydd yr arfau hyn yn ddigon manwl gywir i roi tystiolaeth mewn llys barn. Bydd hyn yn creu'r fframwaith cyfreithiol ar gyfer gorfodi cadwraeth pysgodfeydd yn ôl-weithredol heb orfod dibynnu ar ganfod drwg weithredu ar y môr. Y nod yn y pen draw yw amddiffyn stociau pysgod, trwy ganfod ac erlyn y rhai hynny sy'n ymwneud â dal a gwerthu stociau pysgod anghyfreithlon a heb eu rheoleiddio, ar unrhyw bwynt yn y gadwyn gyflenwi.

Mae'r project Ewropeaidd tair blynedd gwerth €4m yn cynnwys partneriaid sy'n cynrychioli diwydiant, academia, gwyddonwyr fforensig a gwneuthurwyr polisi ar draws Ewrop o'r Môr Baltig i Fôr y Canoldir, ac yn cael ei arwain gan yr Athro Gary Carvalho yn yr **Ysgol Gwyddorau Biolegol**.

"Bydd yr arfau hyn yn diogelu pysgodfeydd er lles y diwydiant a defnyddwyr fel ei gilydd. Byddant yn darparu fframwaith ar gyfer erlyn y rhai sy'n ymwneud â physgota anghyfreithlon lle na chedwir cofnodion priodol - er mwyn sicrhau nad yw ymdrechion y pysgotwyr hynny sy'n dilyn arferion physgota cynaliadwy yn cael eu tansellio. Yn y pen draw, byddant yn galluogi llywodraethau, gwarchodwyr yr amgylchedd, a'r diwydiant physgota i reoli'r dasg o adfer stociau er lles tymor hir y diwydiant.

Bydd hyn yn rhoi'r hyder i ddefnyddwyr eu bod yn mwynhau'r cynnyrch cynaliadwy o ansawdd uchel o'u dewis" meddai'r Athro Gary Carvalho.

CYMUNED



TU ÔL I'R DORTH MAE'R BLAWD

Beth yw'r cysylltiad rhwng torth sydd wedi ennill gwobr a phrifysgol? Efallai nad yw'r cyswllt yn amlwg, ond yng **Nghanolfan Ymchwil Henfaes** Prifysgol Bangor mae gwyddonwyr ac agronomegwyr yn ymchwilio i gnydau gwahanol, uchel eu gwerth, sydd eisoes yn dod â budd masnachol i ffermwyr lleol.

Un cnwd project llwyddiannus o'r fath yw haidd 'noeth', sydd eisoes yn cael ei ddefnyddio'n effeithiol gan fecws lleol.

Mae'r galw am fwyd lleol, pryderon ynghylch iechyd a nodweddion iachusol haidd a cheirch, sef y grawnfwydydd traddodiadol Cymreig, wedi gwneud y bwydydd hyn yn boblogaidd tu hwnt. Mae haidd yn cynnwys beta-glwcan, math o ffibr hydawdd a all ostwng colesterol ac arafu'r broses o ryddhau siwgrau i'r gwaed; mae hynny'n helpu i leihau peryglon clefyd y galon, diabetes a gordewdra.

Mae system arloesol o ddehol naturiol y

mae gwyddonwyr Bangor eisoes wedi'i defnyddio i gynhyrchu mathau gwydn o gnydau sy'n addas ar gyfer y byd sy'n datblygu, yn cael ei defnyddio i ddatblygu math o haidd 'noeth' Himalayaidd sy'n addas ar gyfer amodau tyfu lleol.

Mae un becws lleol, Popty Cae Groes, yn dyst i lwyddiant y project hwn. Gwerthodd torth 'hen ffasiwn' y becws, wedi'i gwneud gyda haidd noeth, yn dda mewn siopau lleol gan ennill gwobr yng nghystadleuaeth Gwir Flas ar Gymru 2008. Ar hyn o bryd mae'r becws yn datblygu nwyddau eraill gan ddefnyddio haidd noeth, yn cynnwys bara soda a tartennau ffrwythau arbennig. Yn awr mae profion yn cael eu cynnal ar haidd noeth a dyfir gan ffermwyr yn yr ardal i bwysu a mesur ei addasrwydd ar gyfer gwahanol fathau o fara a grawnfwydydd brecwast a gobeithir defnyddio had a gynhyrchwyd yn Henfaes yn helaethach.

Cyllidir y project haidd noeth ar y cyd gan Lywodraeth y Cynulliad a HGCA.

DATRYN PROBLEM I FFERMWYR EWROPEAIDD

Mae system arloesol a ddatblygwyd yn Ysgol yr Amgylchedd, Adnoddau Naturiol a Daearyddiaeth (SENREG) yn debygol o ddatrys mater sy'n gryn boendod i ffermwyr led led Ewrop a newid rheoliadau'r Undeb Ewropeaidd.

Er 2003 nid yw ffermwyr wedi cael claddu anifeiliaid marw ar eu tir. Mae'r Rheoliadau Sgil-gynnyrch Anifeiliaid (ABPR) (1774/2002) yn datgan bod rhaid i contractor cydnabyddedig ddod i nôl y cyrff ac yna eu llosgi neu eu toddi. Mae hyn wedi achosi goblygiadau ariannol ac ymarferol difrifol i'r diwydiant da byw.

Fodd bynnag, mae gwyddonwyr yn SENREG wedi datblygu system arloesol ar gyfer trin da byw marw ar ffermydd. System syml yw hon yn ei hanfod, gyda'r cyrff yn cael eu rhoi mewn cynhwysydd wedi'i selio ar dymheredd o 40°C. Mae'r cyrff yn pydru'n gyflym drwy weithrediad microbau ac ensymau gan adael dim ond gwastraff hylif ar ôl 3-6 mis.

Mae'r project wedi cael £140,000 o gyllid gan Lywodraeth y Cynulliad a Hybu Cig Cymru. Dangoswyd diddordeb sylweddol yn y gwaith gan wledydd ar hyd a lled Ewrop, yn dilyn gwahoddiad i roi cyflwyniad i aelodau Senedd Ewrop, eu cynghorwyr gwyddonol a phenaethiaid polisi, yn y Comisiwn Ewropeaidd ym Mrwsel.

Yn ngoleuni'r darganfyddiadau mae'r Comisiwn Ewropeaidd eisoes wedi penderfynu diwygio'r Rheoliadau i ganiatáu trin anifeiliaid marw ar ffermydd yn y dull yma. Mae'r project hefyd wedi cael cefnogaeth sylweddol undebau ffermio a chan y llywodraeth, yn cynnwys Elin Jones, y Gweinidog Cymreig dros Faterion Gwledig a Jill Evans ASE. Meddai Jill Evans, ym Mrwsel, "mae'r system sy'n cael ei ddatblygu ym Mhrifysgol Bangor yn ateb cynaliadwy, amgylcheddol ac economaidd i broblem cael gwared ar anifeiliaid fferm marw. Mae llwyddiant y cydweithio rhwng Llywodraeth y Cynulliad a Bangor yn golygu bod Cymru yn arwain y maes ar y mater pwysig yma yn Ewrop."

"Mae llwyddiant y cydweithio rhwng Llywodraeth y Cynulliad a Bangor yn golygu bod Cymru yn arwain y maes ar y mater pwysig yma yn Ewrop."



LLUNIO DYFODOL CYMRU

Mae Ysgol Gwyddorau Cymdeithas Bangor yn rhan o broject £9m a fydd yn helpu llywodraeth, gwneuthurwyr polisiâu a busnesau fynd i'r afael â phroblemau cymdeithasol mawr yng Nghymru.

Mae Sefydliad Ymchwil, Data a Dulliau Cymdeithasol ac Economaidd Cymru (WISERD), un o Ganolfannau Ymchwil Cenedlaethol newydd Cymru, yn dod â gwyddonwyr cymdeithas amlwg o brifysgolion ynghyd i ddatblygu darlun manylach o bobl Cymru. Gwneir hynny drwy gasglu, dadansoddi a rhannu data mewn meysydd yn amrywio o weithgaredd a thwf economaidd i addysg, cyfranogiad cymunedol, iechyd a gofal cymdeithasol. Yn ystod y blynyddoedd i ddod bydd WISERD yn chwarae rhan allweddol, yn rhoi gwybodaeth i lunwyr polisi ac ymarferwyr wrth i Gymru wedi datganoli symud ymlaen i gyfnod pellach o newid ac ansicrwydd.

Meddai'r Athro Howard Davis, cydgyfarwyddwr WISERD ym Mangor: 'Mae hwn yn gyfle pwysig i ni wneud ymchwil

academaidd flaengar o ansawdd uchel a fydd er budd pobl Cymru mewn cyfnod o newid economaidd a chymdeithasol sylweddol.'

Meddai'r Athro Ted Gardener, Pennaeth y Coleg Busnes, Gwyddorau Cymdeithas a'r Gyfraith ym Mhrifysgol Bangor: "Ym maes ymchwil i'r gwyddorau cymdeithas ym Mangor ceir arbenigwyr o fri rhyngwladol ym meysydd astudio newid economaidd a chymdeithasol, diwylliant a chymuned, iechyd a ffyrdd o fyw. Bydd y Sefydliad yn sicrhau y bydd yr ymchwil gyda'r orau ar y llwyfan rhyngwladol ac y bydd o fudd ymarferol i bob cymuned yng Nghymru."

Cyd-gyllidir y project am dair blynedd gan y Cyngor Ymchwil Economaidd a Chymdeithasol a Chyngor Cyllido Addysg Uwch Cymru. Yn ogystal â Bangor mae Prifysgolion Caerdydd, Aberystwyth, Abertawe a Morgannwg yn cyfrannu at y project. Mae gan WISERD bartneriaeth hefyd â Chanolfan Genedlaethol Dulliau Ymchwil ym Mhrifysgol Southampton.

ADFER Y PORTH COFFA

Wyth deg a chwech o flynyddoedd ar ôl ei agor gan Edward, Tywysog Cymru, ar 1 Tachwedd 1923, mae Cofeb Arwyr Gogledd Cymru, a adwaenir yn well fel y Porth Coffa, wedi cael ei adnewyddu'n sylweddol trwy gynllun a gyllidwyd yn bennaf gan y Brifysgol. Mae gwaith cerrig glân a llachar yr adeilad unwaith eto'n ymddangos yn drawiadol yng ngolau dydd tra bo system oleuadau newydd yn goleuo'r adeilad yn sblennydd gyda'r nos.

Yn bwysicach fyth mae'r gwaith, a gostiodd bron i £200,000, wedi galluogi'r Brifysgol i roi mynediad i'r cyhoedd unwaith eto i'r Gofeb hanesyddol hon. Rheolwyd yr holl broiect gan Adran Ystadau a

Chyfleusterau'r Brifysgol. Roedd y gwaith adnewyddu'n cynnwys codi'r llawr isaf a rhoi llawr newydd yn ei le, trwsio'r peipiau landeri plwm, trwsio, ailbwyntio a glanhau'r holl waith cerrig yn arbenigol, llathru'r gwaith coed derw y tu mewn, gwella'r gosodiadau trydanol a thrwsio lampau allanol.

Yn ogystal â chyfraniad ariannol sylweddol gan y Brifysgol i adnewyddu'r adeilad rhestredig Gradd II hwn, cafwyd cymorth ariannol gan sefydliadau yn cynnwys CADW a'r Ymddiriedolaeth Cofebau Rhyfel, cynghorau lleol, cymdeithasau dinesig, busnesau ac unigolion ar hyd a lled gogledd a chanolbarth Cymru.



Mae myfyrwyr sy'n gwirfoddoli yn gwneud cyfraniad gwerthfawr i'r gymuned.

CYFLWYNO GWOBRAU I BROJECTAU GWIRFODDOL YM MANGOR

Cafodd y gwaith gwirfoddol a wneir gan fyfyrwyr Bangor ei gydnabod drwy wobr newydd bwysig i fyfyrwyr, fydd hefyd o fudd i broiectau cymunedol ym Mangor a'r cyffiniau.

Sefydlwyd Gwobr yr Uchel Siryf i Fyfyrwyr Prifysgol Bangor gan Dr Dewi Roberts, Uchel Siryf Gwynedd y llynedd a'i chyflwyno gan yr Uchel Siryf presennol, Mr Peter Rogers. Mae'n gwobrwyo myfyrwyr unigol sy'n gwirfoddoli yn y gymuned neu'n rhan o broiectau gwirfoddol y Brifysgol.

Wrth gyflwyno'r Gwobrau, llongyfarchodd Mr Peter Rogers y myfyrwyr am roi o'u hamser a'u hymdrechion i gymuned y myfyrwyr neu'r gymuned ehangach, a hynny ar ben eu hastudiaethau.

Cyflwynwyd y gwobrau unigol i bum myfyriwr sy'n ymwneud â Gwirfoddoli Myfyrwyr Bangor, "Nawdd Nos", y llinell gymorth i fyfyrwyr a'r Grŵp Coffi Sul, mewn cydweithrediad â'r elusen Contact the Elderly.

Rhoddwyd gwobrau hefyd am broiectau penodol. Cafodd Grŵp Coffi Sul £550 tuag at ei broiect, tra cafodd projectau Sblat a Splodge GM Bangor, sef gweithgareddau celf a chrefft i blant o wahanol oeddrannau, ynghyd â llinell gymorth Nawdd Nos i fyfyrwyr, £175 yr un tuag at eu gwaith.

"Rwy'n ymwybodol o'r ffaith fod gwaith gwirfoddol gwych yn cael ei wneud gan fyfyrwyr Prifysgol Bangor ac yn teimlo y dylai gwaith o'r fath dderbyn cydnabyddiaeth a chymorth. Mae'r gronfa hon yn gwobrwyo unigolion ac yn rhoi cyllid gwerthfawr i broiectau ar hyd a lled y gymuned. Wrth neilltuo symiau sylweddol i'r grwpiau a'r projectau y mae myfyrwyr yn gweithio iddynt, bydd y gymuned hefyd yn elwa ar y Gronfa," meddai Dr Dewi Roberts.

Mae gwirfoddoli yn rhan hanfodol o brofiad y myfyrwyr. Mae projectau gwirfoddol yn galluogi myfyrwyr i gyfrannu at y gymuned, ac ennill profiad gwerthfawr hefyd.

CYMUNED

“Bydd y Ganolfan newydd yn ganolbwynt bywiog ar gyfer creadigrwydd a pherfformio, yn ogystal ag ar gyfer arloesi mewn gwyddoniaeth, technoleg a diwydiannau creadigol;”

PONTIO

Tra bu i waith fynd rhagddo i ddatblygu cynlluniau'r Brifysgol i greu Canolfan newydd gyffrous y Celfyddydau ac Arloesi, bu i'r Brifysgol hefyd gydnabod yr angen am raglen interim o ddigwyddiadau yn ystod y cyfnod hyd nes bydd y Ganolfan newydd yn agor.

Gan weld parhad cynulleidfa a gweithgareddau celfyddydol ym Mangor a'r cyffiniau yn hanfodol i lwyddiant y project yn y pen draw, penododd y Brifysgol ei Swyddog Datblygu'r Celfyddydau cyntaf, gyda chefnogaeth gan Gyngor y Celfyddydau Cymru. Yr her i'w chyflawni oedd dod o hyd i leoliadau newydd a rhaglen o ddigwyddiadau ym Mangor a'r ardal o'i chwmpas.

PONTIO yw'r enw priodol ar gyfer rhaglen interim o ddigwyddiadau - mewn fformat cyhoeddedig ac ar-lein. Rhywbeth hollol newydd i'r ddinas yw bod llawer o ddigwyddiadau'n gysylltiedig â'r celfyddydau a gynhelir ym Mangor a'r cyffiniau, boed y rhain yn cael eu trefnu

gan y Brifysgol neu gan grwpiau neu gyrff eraill, yn dod at ei gilydd mewn un pecyn am y tro cyntaf erioed.

Yn ogystal â hyn, gweithiodd Dyfan Roberts, Swyddog Datblygu'r Celfyddydau, i greu tymor Cabaret newydd o ddigwyddiadau yn Neuadd Powis y Brifysgol, a chyflwyno gweithdai a pherfformiadau drama mewn ychydig o leoliadau newydd o amgylch y ddinas.

Yn ogystal â chynnal amrywiaeth o arlwy artistig i'r ddinas, mae'r swydd newydd yn allweddol hefyd wrth ddiffinio'r weledigaeth artistig a datblygu elfen artistig y cynllun busnes ar gyfer Canolfan y Celfyddydau ac Arloesi, a ffurfio cysylltiadau cryf gyda darparwyr yn yr ardal a chyrrff cyllido.

Bydd y Ganolfan newydd yn ganolbwynt bywiog ar gyfer creadigrwydd a pherfformio, yn ogystal ag ar gyfer arloesi mewn gwyddoniaeth, technoleg a diwydiannau creadigol; hyn i gyd mewn adeilad unigryw ac eiconig.



Mae aelodau 'Dr Jazz', Dyfan Roberts a Maer Bangor, y Cyng. Jean Forsyth yn lansio rhaglen digwyddiadau newydd Pontio.

DATHLU'R 125 MLWYDDIANT



Mae amrediad eang o ddigwyddiadau wedi galluogi aelodau o'r Brifysgol a'r gymuned i dathlu Canmlwyddiant a Chwarter y Brifysgol.

Dyma rhai o uchafbwyntiau digwyddiadau a gynhaliwyd hyd yn hyn:

1 Roedd y gantores fyd-enwog Mary Black a'i band wedi gwirioni'r gynulleidfa yn Neuadd Prichard Jones.

2 Roedd Neuadd Prichard Jones dan ei sang ac yn siglo i sain y Super Furry Animals. Yma gwelir prif ganwr a gitarydd y band, Gruff Rhys.

3 Roedd nifer fawr o gwmnïau a chyirff lleol, ynghyd â phartneriaid busnes y Brifysgol, wedi mynychu Cinio Gala, a orffennodd efo perfformiad gan Only Men Aloud!

4 Cynhaliwyd parti ar gyfer plant staff y

Brifysgol. Daeth y gantores boblogaidd, Cymrawd er Anrhydedd a'r cyn-fyfyriwr, Caryl Parry Jones i ddiddanu'r plant, ynghyd â'r swynwr, Cariad, a thîm y sioe gemeg Fflach-Bangor o dan arweiniad Dr Robyn Wheldon-Williams. Roedd gwirfoddolwyr myfyrwyr Bangor yno hefyd i roi cymorth.

5 Roedd darlith yn yr Ysgol Cemeg gan Syr John Meurig Thomas FRS, a noddwyd gan y Gymdeithas Cemeg Frenhinol, yn un o nifer o ddigwyddiadau a gynhaliwyd gan Ysgolion i ddatlu'r pen-blwydd.

6 Lanswyd llyfr ar hanes y Brifysgol, o waith y Cofrestrwydd, Dr David Roberts, ynghyd ag agor arddangosfa ar hanes y Brifysgol.

7 Agorwyd Arddangosfa Gelf o eitemau o gasgliad celf y Brifysgol gan yr Athro Eric Sunderland, cyn-Brifathro'r Brifysgol.

