



NWORTH CTU

Cylchlythyr

Rhifyn 4 - Gwanwyn 2026

Croeso i bedwerydd rhifyn ein cylchlythyr NWORTH

Mae wedi bod yn gyfnod prysur arall i staff NWORTH a'n timau treialon, gyda sawl astudiaeth yn symud o ddadansoddi i ledaenu a nifer o dreialon newydd cyffrous yn ymuno â'n portffolio.

Yn y rhifyn hwn, rydym yn rhannu canlyniadau ein harolwg rhanddeiliaid ac yn amlinellu sut rydym yn defnyddio'r adborth hwn i lunio ein strategaeth a mireinio ein cynnig.

Mae ein diweddariad astudiaeth yn tynnu sylw at brosiectau sydd wedi cyhoeddi eu canfyddiadau yn ddiweddar, ochr yn ochr â chipolwg ar astudiaethau mwy newydd sydd ar y gweill ar hyn o bryd.

Yn newyddion tîm, rydym yn myfyrion ar weithgareddau ymgysylltu diweddar, cyfarfodydd datblygu tîm, ac ychydig o fomentau gymdeithasol ysgafnach.

Fel bob amser, rydym yn croesawu sgysiau am syniadau a chynigion ymchwil - boed yng nghyfnod cysniad cynnar neu'n agos at gyflwyno. Rydym bob amser yn hapus i wneud amser ar gyfer paned a sgwrs.



Dr Zoë Hoare, Cyfarwyddwr NWORTH



Digwyddiad ymgysylltu NWORTH

Os hoffech gofrestru diddordeb mewn mynychu ein digwyddiad ymgysylltu nesaf a hefyd roi mewnbyn i lunio'r diwrnod, dilynwch y ddolen yn y cod QR (rhagor o wybodaeth ar gael ar dudalen 2)

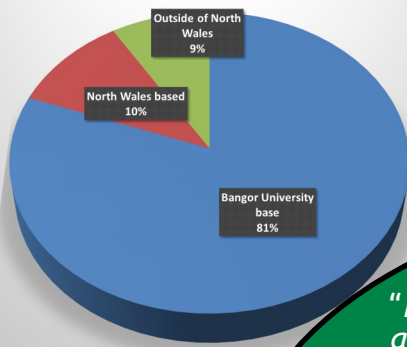


Canlyniadau arolwg rhanddeiliaid NWORDH

Yn ein cylchlythyr diwethaf, fe wnaethom gyflwyno cais i ymgysylltu yn ein harolwg rhanddeiliaid gyda'r nod o ddeall sut y gall NWORDH gefnogi eich ymchwil a'ch datblygiad orau.

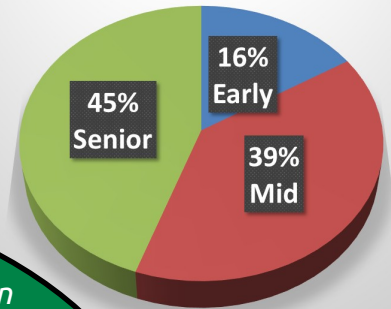
Hyd yn hyn, rydym wedi derbyn 56 o ymatebion i'r arolwg hwn, er ein bod yn ei adael ar agor os ydych chi dal eisiau ymgysylltu a rhoi eich barn i ni. Roedd 91% o'r ymatebwyr wedi'u lleoli yng Ngogledd Cymru, sy'n wych gan fod hyn yn dangos ein bod wedi dal y grŵp yr ydym wir eisiau ei weld yn datblygu i fod yn gymwysiadau blaenllaw gyda ni yn y dyfodol. Gwelsom amrywiaeth dda o gamau gyrfa gan yr ymatebwyr.

Lleoliad yr ymatebwyr



Roeddem hefyd yn falch o dderbyn adborth cadarnhaol ar brofiad cydweithwyr o weithio gyda ni.

Cyfnod gyrfa



Adborth cadarnhaol

"Excellent service with regards to study design and statistics. I've used other CTUs before but why I keep coming back to NWORDH is because the staff are lovely and flexible - and work with the rest of the study team in ensuring the study is robust while also being able to explore other areas that of strategic importance. I also appreciate that NWORDH is quick to respond, even when deadlines are short. It's great to see that they are willing to take a (calculated) risk and sign-up to a project without much bureaucracy."

Un o'r canlyniadau a'n synnodd oedd nad oedd bron i hanner (46%) yr ymatebwyr yn ymwybodol neu'n ansicr y gallem ni helpu gyda dylunio astudiaethau. Dyma un o feysydd swyddogaethol craidd Uned Treialon Clinigol. O ran y gwasanaethau y byddai ymatebwyr yn ystyried eu defnyddio, roeddent yn bennaf mewn meysydd a oedd yn ymwneud â dylunio'r astudiaeth ac elfennau cyn-ymgeisio, felly mae gennym ni peth gwaith i'w wneud yma.

Fel Uned Treialon Clinigol (CTU), rydym yn eich annog i gysylltu â ni'n gynnar i archwilio sut y gallwn gefnogi eich prosiect ymchwil. Os caiff eich astudiaeth ei mabwysiadu ar bortffolio NWORDH trwy ein proses flaenoriaethu, bydd yn cael ei neilltuo i'r aelod tîm mwyaf priodol i helpu i'w datblygu ymhellach. Sylwch fod ein cyfranogiad wedi'i gostio i gyflawni'r astudiaeth arfaethedig. Gan fod ein cyllid wedi'i sicrhau pan fydd astudiaeth yn cael ei dyfarnu'n llwyddiannus, rydym yn frwdfrydig iawn i'ch helpu i gynhyrchu'r cais cryfaf a mwyaf cystadleuol posibl.

Beth nesaf?

Mewn ymateb i'r arolwg ac i ymgysylltu â'n hamcanion strategol, mae NWORDH bellach yn edrych i gynnal digwyddiad ymgysylltu a allai gynnig seminarau, gweithgareddau ymgysylltu, clinigau dylunio neu cyfleoedd gweithdai.

Os hoffech chi helpu i lunio'r diwrnod hwn a chofrestru diddordeb i fynychu'r digwyddiad, yna cwblhewch y ffurflen hon a geir yn y ddolen [hon](#) neu dilynwch y cod QR hwn.



Newyddion Astudiaethau

Canlyniadau astudiaeth TOGETHER wedi'u cyhoeddi

Roedd TOGETHER yn dreial ar hap, aml-ganolfan, wedi'i reoli gan restr aros. Asesodd effeithiolrwydd a chost-effeithiolrwydd ymyrraeth rhaglen rhianta Cryfhau Teuluoedd, Cryfhau Cymunedau (SFSC) mewn ardaloedd trefol amrywiol yn gymdeithasol ac yn ethnig yn Lloegr.

Roedd yn cynnwys 674 o gyfranogwyr a recriwtiwyd, dros gyfnod o tua 28 mis, o sampl amrywiol iawn gyda'r rhan fwyaf o'r cyfranogwyr o gefndiroedd lleiafrifol ethnig, hanner â iaith gyntaf heblaw Saesneg, a'r rhan fwyaf o gartrefi incwm isel (h.y., incwm cartref o lai na £20,000 y flwyddyn). Casglwyd ystod o fesurau a oedd yn canolbwyntio ar lesiant y rhieni, y plant a'u perthynas ar yr asesiadau sylfaenol, ar ôl yr ymyrraeth a 6 mis yn dilyn. Dangosodd prif ganfyddiadau'r treial fod cyfranogwyr a oedd yn derbyn y rhaglen rhianta SFSC wedi nodi lesiant meddwl uwch yn ystadegol arwyddocaol (a fesurwyd gan ddefnyddio'r WEMWBS) ar ôl yr ymyrraeth a'r dilyniant 6 mis o'i gymharu â'r grŵp rheoli rhestr aros. Er y dangoswyd nad oedd y rhaglen rhianta SFSC yn debygol o fod yn gost-effeithiol, ni arweiniodd at gynydd sylweddol mewn cost. Cyhoeddir y canfyddiadau yn y [Lancet Public Health](#)



Cyhoeddi canlyniadau treial SPS

Argymhellir triniaethau seicolegol hirdymor ar gyfer pobl ag anhwylder personoliaeth. Mae ymyriadau byr yn cael eu darparu fwyfwy ond nid yw eu budd yn sicr. Nod y treial Cymorth Seicolegol

Strwythuredig (SPS), o Goleg Imperial Llundain, oedd ymchwilio i effeithiolrwydd ymyrraeth seicolegol unigol fyr ar gyfer pobl ag anhwylder personoliaeth tebygol dros gyfnod o 12 mis. Cyhoeddwyd canlyniadau'r treial SPS yn y [Lancet Psychiatry](#).

Ni ddangosodd y treial unrhyw wahaniaeth mewn gweithrediad cymdeithasol dros gyfnod o 1 flwyddyn ymhlith pobl a gafodd gynnis ymyrraeth seicolegol fyr, a dim tystiolaeth o gost-effeithiolrwydd. Mae canlyniadau'r astudiaeth hon yn cyferbynnu â chanlyniadau treialon clinigol o raglenni triniaeth seicolegol tymor hwy ar gyfer pobl ag anhwylder personoliaeth ffiniol, sydd wedi dangos gostyngiadau mewn difrifoldeb symptomau, ymddygiad hunanladdol ac iselder, a gwelliannau mewn gweithrediad seicosymdeithasol. Fodd bynnag, mae'r canfyddiadau'n cefnogi'r unig dreial esboniadol blaenorol o ymyrraeth seicolegol fyr ar gyfer pobl ag anhwylder personoliaeth. Mae'r data hyn yn tynnu sylw at bwysigrwydd gwella mynediad at raglenni triniaeth seicolegol tymor hwy sy'n seiliedig ar dystiolaeth ar gyfer pobl ag anhwylder personoliaeth.



Astudio Newydd!

Wedi'i ariannu gan y NIHR, mae treial [BOOST-3](#) yn anelu at werthuso cefnogaeth arbenigol i'r rhai sy'n profi salwch meddwl perinatal cymedrol i ddifrifol. Dan arweiniad Dr. Kirsten Barnicot yn City St George's, Prifysgol Llundain, dechreuodd yr astudiaeth ei chyfnod sefydlu yn swyddogol ar Fawrth 1af, 2026.

Mae'r treial yn canolbwyntio ar ymyrraeth o'r enw VIPP-PMH, sy'n defnyddio adborth fideo i helpu mamau a phobl sy'n rhoi genedigaeth i arsylwi ac adeiladu ar ryngweithiadau cadarnhaol gyda'u babanod. Trwy gymharu'r dull hwn yn erbyn gofal arbenigol safonol ar draws deg Ymddiriedolaeth GIG, ein nod yw gwerthuso sensitifrwydd mamol, hyder rhianta, bondio, lles, rheoleiddio emosiynau plant ac ymddygiad.

Cyfranogwyr: 258 o rieni a'u babanod (3–12 mis oed) ledled y DU. Recriwtio: Yn agor Rhagfyr 1af, 2026.

Trwy brofi sut a pham mae'r gefnogaeth hon yn gweithio, mae tîm BOOST-3 yn gobeithio sicrhau bod gofal mwy effeithiol, sy'n seiliedig ar dystiolaeth, ar gael i deuluoedd ledled y wlad. Bwriedir i'r canfyddiadau lywio canllawiau NICE yn y dyfodol ar gyfer gwasanaethau iechyd meddwl perinatal.



FUNDED BY

NIHR



National Institute for Health and Care Research

Newyddion gan y tîm

Cyfarfodydd tîm NWORDH



Bob chwarter, mae tîm NWORDH yn dod ynghyd ar gyfer cyfarfod datblygu mewnol. Mae'r sesiynau hyn yn darparu diweddariadau ar draws meysydd swyddogaethol, yn cynnig cyfleoedd hyfforddi, yn mynd i'r afael â heriau, ac yn dathlu cyflawniadau.

Rydym yn ceisio gwneud y rhain mor ddiddorol a rhyngweithiol â phosibl gyda mewnbn gan bob aelod o'r tîm.

Roedd ein cyfarfod diweddaraf yn cynnwys diweddariadau strategol a phortffolio, gweithdai hyfforddi yn seiliedig ar senario, a chwis Kahoot sicrhau ansawdd - pob un yn adlewyrchu dull hyblyg a diddorol y tîm.

Fe wnaethom hefyd ddathlu llwyddiant y tîm TG wrth lansio ein platfform REDCap, a nodwyd gan gyflwyno "aelod tîm" newydd - Cranc REDCap.



Cynrychiolaeth mewn seminarau a symposia

Fel rhan o'n nod strategol i ymgysylltu mwy ag ymchwil dan arweiniad Bangor, mae ein Cyfarwyddwr wedi bod allan ac yn lledaenu gair 'NWORDH'.



Roedd hyn yn cynnwys cyflwyno a bod ar banel yn Symposiwm ymchwil Ysgol Feddygol Gogledd Cymru (YFGC) a gynhaliwyd ym mis Tachwedd 2025.

Rhodddwyd cyflwyniad o NWORDH - y gorffennol, y presennol a'r dyfodol hefyd fel rhan o gyfres seminarau ymchwil YFGC ym mis Chwefror 2026. Cyflwynodd y sesiwn rhyngweithiol hon y cysyniad o dreialon clinigol ac ymchwil sy'n gysylltiedig ag iechyd, archwiliodd bortffolio presennol NWORDH, edrychodd ar effaith ein hastudiaethau yn y gorffennol cyn tywys ymchwilwyr drwy sut i ymgysylltu'n llwyddiannus â'r tîm i ddatblygu eich prosiect ymchwil nesaf. Mae recordiadau o bob seminar YFGC ar gael ar Dîm "[Cyfres Seminarau YFGC](#)" [BU](#). Os ydych chi'n aelod o staff BIPBC ac eisiau mynediad at y recordiadau, anfonwch e-bost at e.hartsuiker@bangor.ac.uk

NWORDH yn cymdeithasu



Daeth ein tîm ynghyd am bryd Nadoligaidd hyfryd ychydig cyn gwyliau'r Nadolig ym mwyty Pen-Y-Bryn. Mwynhaodd pawb bryd blasus, gan roi amser i'r tîm ymlacio a mwynhau cwmni ei gilydd.

Cynhaliwyd digwyddiad cymdeithasol arall yn gynnar eleni ond roedd hwn yn gyfan gwbl ar gyfer plant bach NWORDH, wrth i Rosie droi'n 2 oed!



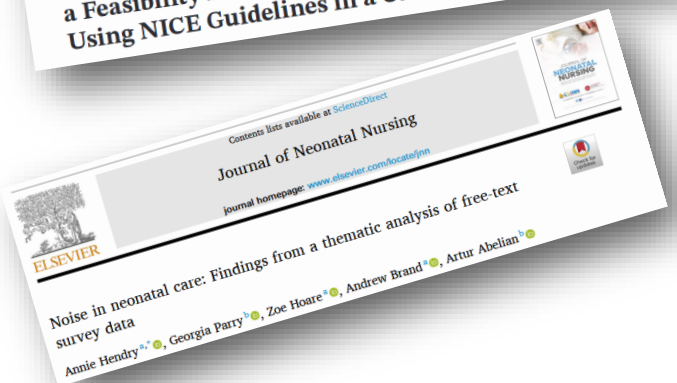
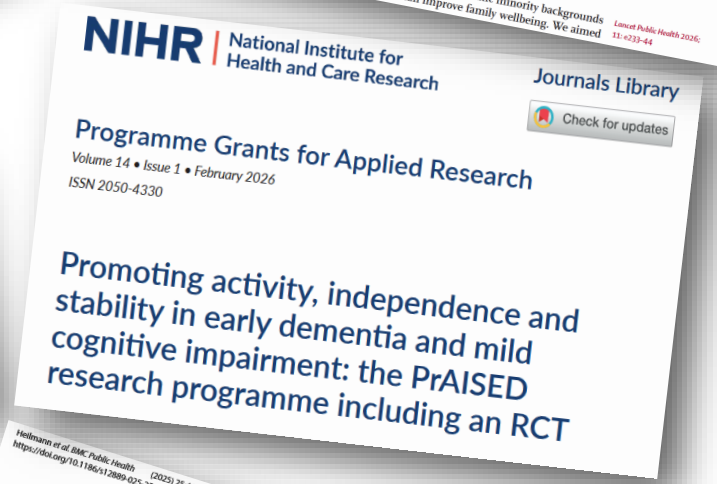
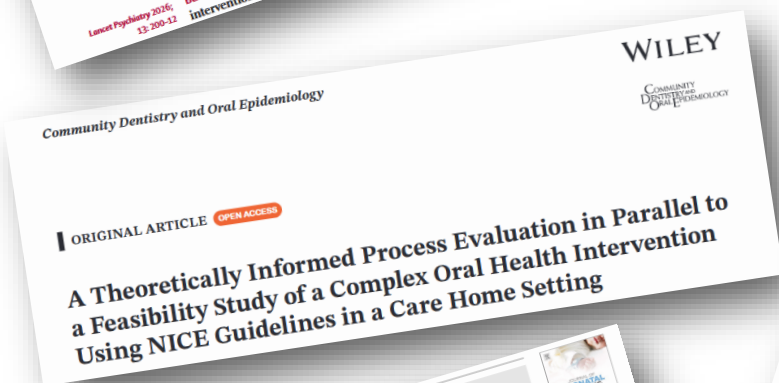
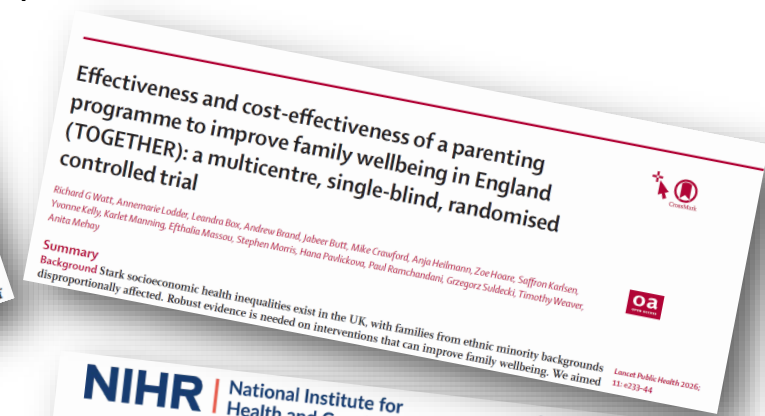
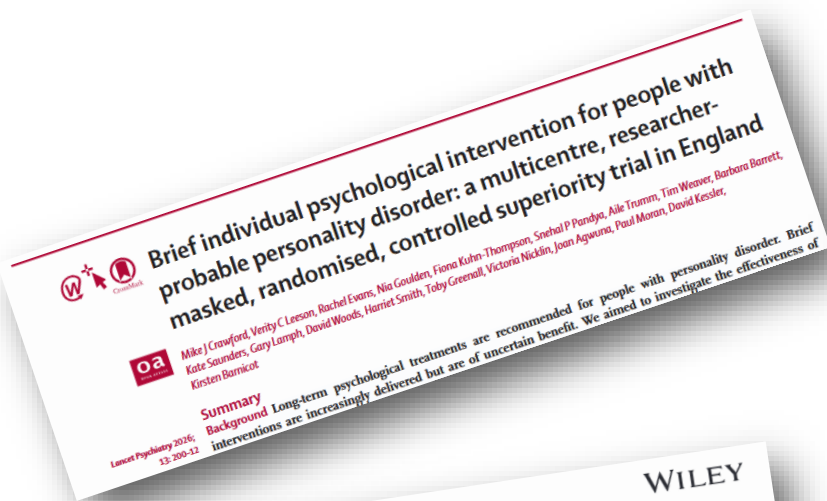
Ffarwelion

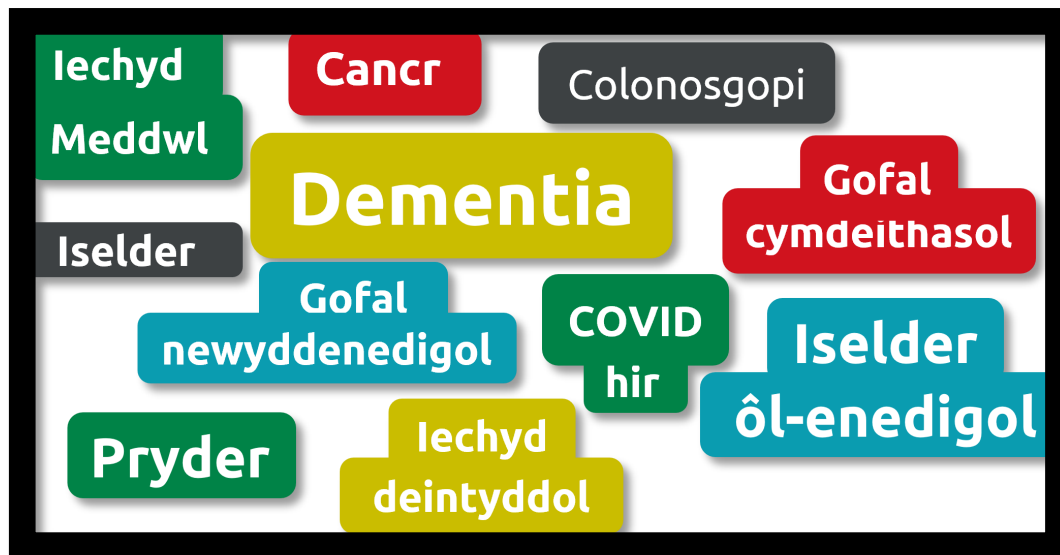
Ers y Nadolig, rydym wedi ffarwelio â Casey Nolan (TG) a Steffan Hughes (Ystadegau), y ddau ohonynt wedi symud ymlaen i gyfleoedd newydd. Roedd eu hymroddiad tawel a'u cefnogaeth annatod yn cael eu gwerthfawrogi'n fawr. Rydym yn ddiolchgar am eu cyfraniadau, byddwn yn colli eu mewnbn, ac yn dymuno pob llwyddiant iddynt yn y dyfodol. Cadwch lygad am Casey yn gyrru trên yn ein hymyl yn fuan!



Cyhoeddiadau Diweddar

1. A Theoretically Informed Process Evaluation in Parallel to a Feasibility Study of a Complex Oral Health Intervention Using NICE Guidelines in a Care Home Setting. [Community Dentistry and Oral Epidemiology](#)
2. Neighbourhood belonging, social cohesion, and mental wellbeing of children and parents in an ethnically diverse community sample in England. [BMC Public Health](#)
3. Promoting activity, independence and stability in early dementia and mild cognitive impairment: the PrAISED research programme including an RCT [NIHR Journals Programme Grants Applied Research](#)
4. Noise in neonatal care: Findings from a thematic analysis of free-text survey data. [Journal of Neonatal Nursing](#)
5. Brief individual psychological intervention for people with probable personality disorder: a multicentre, researcher-masked, randomised, controlled superiority trial in England. [Lancet Psychiatry](#)
6. Effectiveness and cost-effectiveness of a parenting programme to improve family well-being and reduce health inequalities: the TOGETHER randomised controlled trial. [Lancet Public Health](#)





**CADWCH MEWN CYSYLLTIAD Â
NWORTH**

Gwefan: www.bangor.ac.uk/nworth

E-bost: NWORTH@bangor.ac.uk

Ffôn: 01248 388095

Cyfeiriad NWORTH CTU, Ardudwy,
Normal Site, Holyhead Road, Bangor
University, Bangor, Gwynedd, LL57
2PZ

X (Twitter) : @NWORTH_CTU



North Wales Organisation for
Randomised Trials in Health & Social Care
Sefydliad Hap-Dreialon Iechyd
a Gofal Cymdeithasol Gogledd Cymru

AMDANOM NI

Mae NWORTH yn uned dreialon clinigol cofrestredig UKCRC, sy'n arbenigo mewn dylunio, cynnal, dadansoddi ac adrodd ar dreialon aml-ganolfan o ymyriadau cymhleth. Rydym wedi ein lleoli yn Ysgol Feddygol Gogledd Cymru ym Mhrifysgol Bangor.

Os hoffech chi gydweithio ar astudiaeth, cysylltwch â ni.

