

**2020/21**

**DSA1**

Nodiadau i'ch helpu i  
lenwi'ch ffurflen DSA1

Bydd y llyfryn nodiadau hwn yn eich helpu i ateb y cwestiynau yn y ffurflen gais. Bydd hefyd yn dweud wrthy'ch pa dystiolaeth y bydd angen i chi ei darparu i ganiatáu i ni asesu'n llawn eich hawl i gael Lwfansau i Fyfyrrwyr Anabl.

Dychwelir unrhyw dystiolaeth wreiddiol y byddwch yn ei hanfon gyda'ch ffurflen gais atoch cyn gynted ag y bo modd.

### **Ble alla i gael rhagor o wybodaeth am Lwfansau i Fyfyrrwyr Anabl?**

Trowch at **[www.cyllidmyfyrwrycymru.co.uk](http://www.cyllidmyfyrwrycymru.co.uk)**

### **Fersiynau Braille, print mawr neu sain o ffurflenni a chanllawiau**

Gallwch archebu fersiynau Braille, print mawr neu sain o ffurflenni a chanllawiau trwy anfon e-bost gan nodi'ch enw, eich cyfeiriad, eich Cyfeirnod Cwsmer a pha ffurflen a ffurf y mae angen i chi ei gael, at:

- **[brailleandlargefonts@slc.co.uk](mailto:brailleandlargefonts@slc.co.uk)**

neu gallwch ein ffonio ar

- **0141 243 3686**

Sylwer mai dim ond ceisiadau am ffurfiau amgen o ffurflenni a chanllawiau fydd modd i'r cyfeiriad e-bost a'r rhif ffôn uchod ddelio gyda nhw.

### **Sut allaf gysylltu â chi?**

- Trowch at **[www.cyllidmyfyrwrycymru.co.uk](http://www.cyllidmyfyrwrycymru.co.uk)**
- Ffoniwch Canolfan Gyswilt Cyllid Myfyrwyr Cymru ar **0300 200 4050**

I gael gwybod sut fyddwn ni'n defnyddio'r wybodaeth a ddarparwch, ewch i **[www.cyllidmyfyrwrycymru.co.uk/hysbyseb-preifatrwydd](http://www.cyllidmyfyrwrycymru.co.uk/hysbyseb-preifatrwydd)** i ddarllen ein Hysbysiad Preifatrwydd cyn llenwi'r ffurflen hon.

Efallai y byddwch yn gymwys am fwrsariaeth neu ysgoloriaeth. Er mwyn i brifysgol neu goleg allu pennu a thalu unrhyw fwrsariaeth neu ysgoloriaeth y bydd gennych hawl iddo, byddwn yn rhannu rhywfaint o'ch manylion personol, ariannol a chwrs yn ogystal â gwybodaeth am eich cymhwyster am gyllid i fyfyrwyr gyda nhw.

# Beth fydd angen i mi ei wneud er mwyn cael Lwfansau i Fyfyrrwyr Anabl (DSA)?

Dyma grynodedb o'r camau y bydd angen i chi eu cymryd i wneud cais am DSAs a'i gael.

## Cam 1

Byddwch yn llenwi ac yn dychwelyd ffurflen gais DSAs, ynghyd â thystiolaeth Eich anabledd, cyflwr iechyd hirdymor, cyflwr iechyd meddwl, anhawster dysgu penodol neu anhwylder sbectrwm awtistiaeth.



## Cam 2

Byddwn yn asesu'ch cais ac yn anfon llythyr atoch i roi gwybod i chi a ydych yn gymwys i gael DSAs.



## Cam 3

Byddwn yn gofyn i chi fynychu Aseiad Anghenion i nodi unrhyw offer arbenigol a chymorth arall y gallai fod angen i chi ei gael ar gyfer eich cwrs.



## Cam 4

Byddwch yn mynychu eich Aseiad Anghenion ac yn cael adroddiad sy'n nodi unrhyw offer arbenigol a chymorth arall y gall fod angen i chi ei gael.



## Cam 5

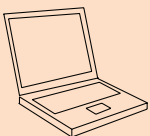
Byddwn yn anfon llythyr atoch yn dweud wrthy'ch a fydd modd cael DSAs i dalu am unrhyw offer arbenigol a chymorth arall a argymhellwyd yn Adroddiad eich Aseiad Anghenion. Yna, byddwn yn archebu unrhyw offer ac yn trefnu cymorth arall ar eich cyfer, neu'n rhoi cyfarwyddiadau i chi er mwyn i chi allu gwneud hynny eich hun.



Efallai y byddwch yn cael rhywfaint o'r DSAs isod neu bob rhan ohono



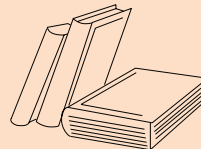
Offer arbenigol



Lwfans ar gyfer helpwyr anfeddygol



Lwfans cyffredinol



Costau teithio ychwanegol



# adran 1 - manylion personol

## Manylion personol

- a** Os ydych chi wedi cael ‘caniatâd i aros’ fel Unigolyn heb Ddinasyddiaeth, gallwch nodi ‘Dim’ neu ‘Heb Ddinasyddiaeth’ yn y blwch Cenedligrwydd.

## Manylion eich tystiolaeth hunaniaeth

- b3** Os yw’ch enw wedi newid o’r enw sy’n ymddangos ar eich tystysgrif geni neu’ch pasbort, dylech anfon y dystiolaeth berthnasol sy’n cadarnhau hyn, gan ddarparu manylion unrhyw enwau blaenorol a fu gennych chi.

### **Dychwelir eich dogfennau atoch cyn gynted ag y bo modd.**

Os ydych chi wedi colli’ch Tystysgrif Geni, gallwch gael un newydd trwy gysylltu â’r Swyddfa Gofrestru yn yr isranbarth lle cofrestrwyd eich genedigaeth.

## Benthyciadau blaenorol

- c** Os ydych chi ar ei hôl hi gyda’r ad-daliadau ar gyfer benthyciad blaenorol, ni ddylech wneud cais am gyllid i fyfyrwyr nes byddwch wedi datrys y mater hwn.
- Os ydych chi wedi cael unrhyw Fenthyciadau Arddull Morgais (MS) yn flaenorol, ffoniwch berchennog eich dyled ar y rhif ffôn a nodir ar yr ohebiaeth ddiweddaraf a gawsoch ganddynt. Os nad ydych chi yn gwybod pwy yw perchennog eich dyled, ffoniwch **0300 100 0632** i gael cyngor.
- Os oes gennych chi unrhyw fenthyciadau Ad-dalu sy’n Ddibynnol ar Incwm (ICR) nad ydynt wedi eu talu eto, ffoniwch **0300 100 0611** i gael cyngor.

## Manylion cyswllt

- d** Os byddwch yn darparu cyfeiriad gohebu yn ystod y tymor, anfonir unrhyw ohebiaeth gennym i’r cyfeiriad hwnnw o’r dyddiad pan fyddwch yn symud yno.

## Lluoedd Arfog

- e** Efallai eich bod yn gymwys i gael cymorth i astudio cwrs dysgu o bell y tu allan i Gymru os ydych chi neu aelod o’ch teulu (yr ydych chi yn byw gyda nhw) yn gwasanaethu y tu allan i Gymru ar hyn o bryd yn un o’r canlynol:

- Y Gwasanaeth Llyngesol (Y Llynges Brydeinig a’r Môr-filwyr Brenhinol)
- Y Fyddin
- Yr Awyrlu Brenhinol
- Yr Heddlu Milwrol Brenhinol
- Y Gurkhas

Bydd yr aelodau teuluol canlynol yn fyfyrwyr cymwys:

- Cymar neu bartner sifil sy’n byw gydag aelod o Lluoedd Arfog y Deyrnas Unedig sy’n gwasanaethu y tu allan i Gymru
- Plentyn, llys-blentyn neu blentyn wedi’i fabwysiadu sy’n byw gydag aelod o Lluoedd Arfog y Deyrnas Unedig sy’n gwasanaethu y tu allan i Gymru
- Rhiant dibynnol sy’n byw gyda:
  - Phlentyn sy’n aelod o Lluoedd Arfog y Deyrnas Unedig sy’n gwasanaethu y tu allan i Gymru
  - Cymar neu bartner sifil y plentyn sy’n aelod o Lluoedd Arfog y Deyrnas Unedig sy’n gwasanaethu y tu allan i Gymru

## adran 1 - manylion personol parhad

### **t** Os ydych chi yn y Lluoedd Arfog

Bydd angen i chi anfon llythyr sy'n cadarnhau'ch enw, eich cyfeiriad (neu gyfeiriad BFPO) a'r wlad yr oeddech yn byw ynddi yn wreiddiol cyn i chi fod yn eich lleoliad cyfredol. Mae'n rhaid iddo hefyd gadarnhau'r wlad rydych chi wedi'i leoli ar hyn o bryd.

**Os yw'r aelod o'ch teulu yn y Lluoedd Arfog, bydd angen i chi anfon llythyr sy'n cadarnhau'r canlynol:**

- ei enw
- ei gyfeiriad (neu gyfeiriad BFPO)
- eich enw chi
- ei berthynas gyda chi
- lle maent yn seiliedig ar hyn o bryd
- os ydych chi wedi bod yn byw yn y Deyrnas Unedig fel arfer, ym mha wlad oedd yn byw ynddi'n wreiddiol cyn bod yn ei lleoliad cyfredol
- os nad ydych chi fyth wedi bod yn preswyllo yn y Deyrnas Unedig fel arfer, y wlad yr ymunodd â'r Lluoedd Arfog ohoni.

## Adran 3 - preswyllo

### **Cenedligrwydd**

Rydych chi'n wladolyn y Deyrnas Unedig os oes gennych chi basbort y Deyrnas Unedig neu os ydych chi'n gymwys i ymgeisio am un.

- a1** Os byddwch yn ateb 'Ydw' i'r cwestiwn hwn, rhaid i chi anfon eich pasbort neu'ch Tystysgrif Geni fel tystiolaeth o'ch cenedligrwydd. Os cawsoch eich geni y tu allan i'r DU ac os oes gennych chi Dystysgrif Geni Brydeinig a gyhoeddwyd gan Swyddfa Conswl Prydeinig, dylech anfon hon, ynghyd â ffurflen Tystysgrif Geni/Mabwysiadu, yn lle'ch pasbort.

### **Y lluoedd arfog**

Os ydych chi, eich rhiant(rhieni) neu'ch partner yn gwasanaethu yn y lluoedd arfog, rhaid i chi wneud cais am gyllid i fyfyrwyr yn y wlad yn y DU yr oeddech yn preswyllo ynddi fel arfer pan wnaethoch chi/nhw ymrestru. Oni bai eich bod yn byw mewn rhan arall o'r DU yn barhaol. Gallwch dderbyn copïau ardystiedig o'ch tystiolaeth preswyllo, wedi ei stampio â stamp eich uned. Dylech ddefnyddio eich cyfeiriad BFPO ar gyfer pob gohebiaeth.

- a2** Os byddwch yn ateb 'Ydw' i'r cwestiwn hwn, rhaid i chi anfon eich pasbort neu'ch cerdyn adnabod cenedlaethol fel tystiolaeth o'ch cenedligrwydd UE.

## Adran 3 - preswyllo parhad

### Cenedligrwydd

**a3** Os byddwch yn ateb 'Ydw' i'r cwestiwn hwn, rhaid i chi ddarparu tystiolaeth i ddangos eich bod yn blentyn dinesydd o'r Swistir trwy anfon pasbort neu gerdyn adnabod cenedlaethol eich **rhiant** atom. Yn ogystal, rhaid i chi anfon eich tystysgrif geni **chi** neu ddogfen gyfatebol atom.

**a4** Er mwyn cael cyllid i fyfyrwyr fel plentyn dinesydd o'r Swistir, rhaid bod eich rhiant sy'n ddinesydd o'r Swistir yn preswyllo yn y DU ar ddiwrnod cyntaf y flwyddyn academaidd. Bydd angen i ni gael llythyr wedi'i lofnodi gan eich rhiant sy'n ddinesydd o'r Swistir sy'n nodi ei gyfeiriad yn y DU a'r ffaith ei fod yn byw (neu wedi bod yn byw) yno ar ddiwrnod cyntaf y flwyddyn academaidd. Rhaid iddo anfon un o'r dogfennau canlynol hefyd:

- Datganiad banc
- Bil cyfleustodau
- Slipiau cyflog
- Gohebiaeth gan Awdurdod Lleol
- Cytundeb tenantiaeth/Datganiad morgais
- Adran o'r Llywodraeth

Defnyddiwch yr wybodaeth ar dudalen 6 i ddarganfod pryd mae'ch blwyddyn academaidd yn cychwyn.

### Statws preswyllo

**a5** Rhaid i'r dinesydd AEE neu o'r Swistir ddarparu prawf o'i genedligrwydd gyda'i basbort neu gerdyn adnabod cenedlaethol.

Fel prawf o statws cyflogaeth presennol y dinesydd AEE neu o'r Swistir sy'n gweithio, sydd wedi bod yn gweithio neu sy'n chwilio am waith, rhaid darparu un o'r canlynol fel tystiolaeth:

- P60 neu lythyr gan gyflogwr os yw'n gweithio ar hyn o bryd.
- Cyfrifon archwiledig, ffurflenni treth neu fanylion ei incwm os yw'n hunangyflogedig.
- Llythyr gan gyflogwr sy'n cadarnhau'r bwriad i barhau i weithio tra'n astudio.
- P45, P60 neu lythyr gan gyflogwr blaenorol os yw'n chwilio am waith ar hyn o bryd neu os yw wedi gweithio yn y DU yn flaenorol.

Os mai'ch plentyn chi, eich mab neu'ch merch yng nghyfraith neu bartner sifil eich plentyn yw'r gweithiwr, rhaid eich bod chi yn ddibynnol arno.

Ar gyfer plant gweithwyr AEE, mae'r term 'plentyn' yn golygu rhywun 'dan 21 oed; neu ddibynyddion y person neu gymar neu bartner sifil y person.' Ni fydd hyn yn berthnasol mewn achosion pan fo rhiant y gweithiwr AEE wedi marw neu wedi gadael y DU ac mae'r plentyn yn aros yn y DU er mwyn gorffen ei addysg.

## Adran 3 - preswyllo parhad

**a6** Mae 'statws preswlydd sefydlog' yn golygu bod modd i chi fyw yn y DU yn barhaol heb i'r Swyddfa Gartref osod unrhyw gyfyngiadau ar hyd y cyfnod y bydd modd i chi aros yma.

**t**

Byddwch yn rhydd rhag unrhyw gyfyngiad os bydd unrhyw rai o'r canlynol yn berthnasol:

- Rydych yn ddinesydd Prydeinig.
- Mae gennych chi hawl 'preswyllo parhaol' yn y DU.
- Rhoddwyd 'caniatâd amhenodol i chi aros'.
- Mae gennych yr hawl i breswyllo yn y DU.

Gellir cael gwybodaeth bellach am yr hawl i breswyllo'n barhaol a materion eraill yn ymwneud â mewnfudo gan y Swyddfa Gartref

Os nad oes gennych chi basbort Prydeinig sy'n cadarnhau'ch statws mewnfudo, dylech anfon Hawlen Breswyllo Fiometrig neu Lythyr gwreiddiol gan y Swyddfa Gartref gyda'ch ffurflen gais.

### Statws ffoadur

**a7** Os ydych chi neu'ch:

**t**

- gŵr, eich gwraig, eich partner sifil; neu'ch
- rhiant(rhieni) neu lys riant

wedi gwneud cais llwyddiannus am statws ffoadur yn y DU dan amodau Confensiwn 1951 y Cenhedloedd Unedig ar Ffoaduriaid, ac os ydych chi neu nhw wedi sicrhau statws ffoadur, bydd y Swyddfa Gartref wedi anfon llythyr a dogfen statws mewnfudo atoch chi neu nhw yn cadarnhau hyn.

A fyddech gystal ag anfon llythyr gwreiddiol y Swyddfa Gartref a'r ddogfen statws mewnfudo, sef pasbort neu Hawlen Breswyllo Fiometrig fel arfer, y person sy'n meddu ar statws ffoadur. Dylech anfon tystiolaeth o'ch perthynas gyda'r person sy'n meddu ar statws ffoadur hefyd os nad chi yw hwnnw/honno.

Os ydych yn hawlio cyllid i fyfyrwyr fel plentyn neu lys blentyn ffoadur, ni fydd modd eich ystyried fel 'plentyn' oni bai eich bod dan 18 oed ar yr adeg pan wnaeth eich rhiant gais i'r Swyddfa Gartref.

Os ydych yn hawlio cyllid i fyfyrwyr fel gŵr, gwraig neu bartner sifil ffoadur, rhaid eich bod wedi bod yn ŵr, yn wraig neu'n bartner sifil iddo neu iddi ar yr adeg pan wnaeth gais am loches.

Os oes angen i chi angen eich hawlen fiometrig preswyllo fel tystiolaeth ar gyfer unrhyw gwestiwn yn yr adran hon, gallwn eich sicrhau mai dim ond i ddilysu eich hunaniaeth y'i defnyddir, ac na fydd unrhyw ddata arall yn cael ei ddefnyddio na storio.

### Dyddiad dod i ben

Os rhoddwyd statws ffoadur i chi neu'ch

- gŵr, eich gwraig, eich partner sifil; neu'ch
- rhiant(rhieni) neu'ch llys riant

heb ddyddiad dod i ben, dylech nodi Amh (amherthnasol) ym mlwch y dyddiad dod i ben.

## Caniatâd i ddod neu i aros

**a8** Os ydych chi neu'ch gŵr, eich gwraig, eich partner sifil, eich rhiant/rhieni neu lys riant wedi derbyn:

- 'caniatâd mynediad neu aros' yn y DU o ganlyniad i gais aflwyddiannus am loches; neu
- 'caniatâd mynediad neu aros' yn y Deyrnas Unedig ar sail bywyd teuluol neu breifat. Mae hyn hefyd yn berthnasol i'r rhai sydd heb dderbyn y caniatâd hwn ond sydd wedi cael caniatâd i aros tu allan i'r rheolau ar sail Erthygl 8 yr Confensiwn Ewropeaidd ar Hawliau Dynol (ECHR); neu
- caniatâd yn ôl disgrisiwn ble na wnaethpwyd cais am loches; neu
- Loches Dyngarol

bydd y Swyddfa Gartref wedi anfon llythyr a dogfen statws mewnfudo atoch chi neu nhw, sy'n cadarnhau hyn.

**t** A fyddech gystal ag anfon llythyr gwreiddiol y Swyddfa Gartref a dogfen statws mewnfudo, sef pasbort neu Hawlen Breswyllo Fiometrig fel arfer, yr unigolyn y rhoddwyd caniatâd iddynt ddod neu i aros. Yn ogystal, dylech anfon tystiolaeth o'ch perthynas gyda'r sawl y rhoddwyd caniatâd iddo ddod neu i aros os nad chi yw'r person hwnnw/honno.

Os ydych yn hawlio cyllid i fyfyrwyr fel plentyn neu lys blentyn rhywun y rhoddwyd caniatâd iddo ddod neu i aros, dim ond os oeddech dan 18 oed ar yr adeg pan wnaeth eich rhiant gais i'r Swyddfa Gartref y byddwch yn cael eich ystyried fel 'plentyn'.

Os ydych yn hawlio cyllid i fyfyrwyr fel gŵr, gwraig neu bartner sifil rhywun sydd wedi cael caniatâd i ddod neu i aros, rhaid i chi fod wedi bod yn ŵr, yn wraig neu'n bartner sifil iddo ar yr adeg pan wnaeth gais am loches.

Os oes angen i chi angen eich hawlen fiometrig preswyllo fel tystiolaeth ar gyfer unrhyw gwestiwn yn yr adran hon, gallwn eich sicrhau mai dim ond i ddilysu eich hunaniaeth y'i defnyddir, ac na fydd unrhyw ddata arall yn cael ei ddefnyddio na storio.

## Unigolyn heb Ddinasyddiaeth

**a9** Os ydych chi neu'ch:

- gŵr, eich gwraig, eich partner sifil; neu'ch
- rhiant(rhieni) neu lys-riant

wedi cael 'caniatâd i aros' fel Unigolyn heb Ddinasyddiaeth yn y Deyrnas Unedig, byddwch chi neu nhw wedi cael llythyr a dogfen statws mewnfudo gan Swyddfa Gartref y Deyrnas Unedig sy'n cadarnhau hyn.

A fyddech gystal ag anfon llythyr y Swyddfa Gartref neu Hawlen Breswyllo Fiometrig yr unigolyn y rhoddwyd 'caniatâd i aros' iddynt fel Unigolyn heb Ddinasyddiaeth. Yn ogystal, dylech anfon tystiolaeth o'ch perthynas gyda'r unigolyn y rhoddwyd 'caniatâd i aros' iddo fel Unigolyn heb Ddinasyddiaeth os nad chi yw'r unigolyn hwn.

Os ydych chi'n hawlio cyllid i fyfyrwyr fel plentyn neu lys-blentyn unigolyn y rhoddwyd 'caniatâd i aros' iddo fel Unigolyn heb Ddinasyddiaeth, dim ond os oeddech chi dan 18 oed ar yr adeg pan wnaeth eich rhiant eu cais i Swyddfa Gartref y Deyrnas Unedig y cewch eich ystyried fel 'plentyn'.

Os ydych chi'n hawlio cyllid i fyfyrwyr fel gŵr, gwraig neu bartner sifil rhywun y rhoddwyd 'caniatâd i aros' iddo fel Unigolyn heb Ddinasyddiaeth, rhaid eich bod wedi bod yn ŵr, yn wraig neu'n bartner sifil i'r unigolyn ar adeg ei gais.

## Adran 3 - preswyllo parhad

### Hanes preswyllo

#### a10 Caniatâd i ddod neu i aros

Os rhoddwyd caniatâd i chi fynd i mewn neu i aros yn y DU o dan adran 67 o'r Deddf Mewnfudo 2016 neu sy'n blentyn dibynnol rhywun sydd â chi, byddwch chi wedi'i dderbyn llythyr a dogfen statws mewnfudo gan Swyddfa Gartref y DU yn cadarnhau hyn. Anfonwch lythyr y Swyddfa Gartref a Thrwydded Preswyl Biometrig i'r person sydd â hi wedi ei roi 'gadael i ddod i mewn neu i aros' o dan adran 67 o Ddeddf Mewnfudo 2016. Chi Dylai hefyd anfon tystiolaeth o'ch perthynas â'r person os ydych chi'n blentyn dibynnokl rhywun sydd wedi cael ei roi 'gadael i fynd i mewn neu aros' yn y DU o dan adran 67 o'r Deddf Mewnfudo 2016.

#### b2 Mae'r dyddiad pan fo'r astudio yn cychwyn rhwng

1 Awst a 31 Rhagfyr  
1 Ionawr a 31 Mawrth  
1 Ebrill a 30 Mehefin  
1 Gorffennaf a 31 Gorffennaf

#### Y dyddiad pan fo'r flwyddyn academiaidd yn cychwyn

1 Medi  
1 Ionawr  
1 Ebrill  
1 Gorffennaf

## Adran 4 - am eich cwrs a'ch prifysgol neu goleg

### Manylion y cwrs

- b** Os na fydd modd cadarnhau'r manylion y byddwch yn eu rhoi i ni am y cwrs eto, gallai eich cyllid i fyfyrwyr gael ei oedi.

Os ydych yn astudio dan drefniant rhan-amser ac os cychwynnoch ar eich cwrs cyn 1 Medi 2014, rhaid eich bod yn bwriadu cwblhau'ch cwrs cyn pen dwy waith yr amser y byddai'n ei gymryd i chi ei orffen dan drefniant amser llawn ar y mwyaf.

Os ydych yn astudio dan drefniant rhan-amser ac os cychwynnoch ar eich cwrs ar neu ar ôl 1 Medi 2014, rhaid eich bod yn bwriadu cwblhau eich cwrs cyn pen pedair gwaith yr amser y byddai'n ei gymryd i chi ei orffen dan drefniant amser llawn ar y mwyaf.

Mae Mynediad Uniongyrchol yn golygu dod i mewn i raglen cwrs yn uniongyrchol ar flwyddyn sy'n fwy na blwyddyn gyntaf y cwrs.



## Adran 5 - eich prifysgol neu goleg

Mae hyn yn golygu y gallwch ddweud wrth eich prifysgol neu'ch coleg am eich anabledd, eich cyflwr iechyd meddwl neu'ch anhawster dysgu penodol mewn ffordd hollol gyfrinachol, i sicrhau eich bod yn cael y cymorth y bydd angen i chi ei gael. Fodd bynnag, os na fyddwch yn dymuno dweud wrth eich prifysgol neu'ch coleg, dylech gynnwys llythyr yn esbonio pam nad oeddech eisiau trosglwyddo'r ffurflen i'ch prifysgol neu'ch coleg er mwyn iddynt lenwi'r adran hon.

Mae Deddf Gwahaniaethu ar Sail Anabledd 1995 (fel y'i diwygiwyd gan Ddeddf Anghenion Addysgol Arbennig ac Anabledd 2001) wedi ei gwneud yn anghyfreithlon i brifysgolion a cholegau wahaniaethu yn erbyn myfyrwyr anabl trwy eu trin mewn ffordd lai ffafriol yn eu polisïau derbyn neu'r gwasanaethau a ddarparir ganddynt. Dan y Ddeddf, rhaid i brifysgolion a cholegau wneud addasiadau rhesymol fel na fydd myfyrwyr anabl dan anfantais sylweddol o'u cymharu â myfyrwyr nad ydynt yn anabl.

## Adran 6 - eich anabledd, cyflwr iechyd hirdymor, cyflwr iechyd meddwl, anhawster dysgu penodol neu anhwylder sbectrwm awtistiaeth.

### **a** Anabledd, cyflwr iechyd hirdymor neu gyflwr iechyd meddwl

**t** Ar gyfer pob anabledd neu gyflwr iechyd sydd gennych, anfonwch ddatganiad ysgrifenedig neu lythyr gan feddyg neu weithiwr meddygol proffesiynol cymwys atom i gadarnhau effeithiau hirdymor eich anabledd neu gyflwr iechyd ar eich gallu i gyflawni gweithgareddau beunyddiol yn cynnwys addysg.

### **Anhawster dysgu penodol (megis dyslecsia)**

Ar gyfer pob anhawster dysgu penodol (ADP) sydd gennych chi, anfonwch adroddiad diagnostig atom wedi ei ysgrifennu yn unol â'r Canllawiau Gweithgor ADP 2005 gan un o'r canlynol:

- Ymarferydd seicolegol
- Athro arbenigol gyda chymhwysiad priodol sy'n meddu ar Dystysgrif Ymarfer Asesiad ADP

### **Anhwylder sbectrwm awtistiaeth**

Anfonwch un o'r canlynol atom:

- Datganiad o Anghenion Addysgol Arbennig (AAA) gan Awdurdod Lleol
- Cynllun Gofal Iechyd Addysgol
- Datganiad ysgrifenedig neu lythyr gan feddyg neu weithiwr meddygol proffesiynol cymwys i gadarnhau effeithiau hirdymor eich anhwylder ar eich gallu i gyflawni gweithgareddau beunyddiol yn cynnwys addysg

**b** A fydddech gystal ag anfon llythyrau sy'n dangos canlyniad pob cais blaenorol am gyllid DSAs a wnaethoch ac unrhyw Adroddiad Asesiad Anghenion DSAs a gawsoch gan yr awdurdod a oedd yn cyllido.

## Amodau a Thelerau

Os na allwch lofnodi'r ffurflen hon, rhaid iddi gael ei llofnodi ar eich rhan gan eich Atwrneiaeth. Rhaid anfon y llythyr Atwrneiaeth gyda'r cais hwn cyn y derbynnir llofnod gan yr Atwrneiaeth hwnnw.

Rhaid i chi roi gwybod am a darparu manylion unrhyw newid i'ch amgylchiadau y gallent effeithio ar eich hawl i gael cymorth ariannol, ar unwaith. Y newid mwyaf cyffredin mewn amgylchiadau myfyrwyr fyddai:

- os byddech yn absennol o'r cwrs am dros 60 diwrnod oherwydd salwch;
- os byddech yn absennol am unrhyw reswm arall;
- os byddech yn gadael y cwrs neu'n cael eich diarddel o'r cwrs;
- os byddech yn stopio mynychu eich cwrs ac os na fydddech yn bwriadu, neu os na chaniateir i chi, ddychwelyd am weddill y flwyddyn academaidd;
- os byddech yn trosglwyddo i gwrs gwahanol yn yr un brifysgol neu goleg neu mewn prifysgol neu goleg gwahanol;
- os byddech yn trosglwyddo o gwrs amser llawn i gwrs rhan-amser;
- os byddech yn ailadrodd rhan o flwyddyn eich cwrs neu'r holl flwyddyn; neu
- os byddai dyddiad cychwyn neu orffen eich cwrs yn newid.

Gallwch lawrlwytho ffurflen 'Newid mewn Amgylchiadau' CO1 trwy droi at:  
**[www.cyllidmyfyrwycymru.co.uk](http://www.cyllidmyfyrwycymru.co.uk)**

## Hysbysiad Preifatrwydd

Mae'r Cwmni Benthyciadau Myfyrwyr Cyf (SLC) a Llywodraeth Cymru yn Rheolyddion Data ar y cyd dan Ddeddfwriaeth Diogelu Data. Rydym yn cadw gwybodaeth at y dibenion a nodir yn ein datganiad i'r Comisiynydd Gwybodaeth, yn cynnwys mesur cymhwystra i gael cyllid myfyrwyr, asesu uchafswm y cymorth ariannol sydd ar gael, talu cyllid myfyrwyr a chanfod ac atal twyll, a gallwn ddefnyddio'r wybodaeth i wneud unrhyw un o'r rhain.

I gael gwybod sut fyddwn ni'n defnyddio'r wybodaeth a roddwch, ewch i **[www.cyllidmyfyrwycymru.co.uk/hysbyseb-preifatrwyddi](http://www.cyllidmyfyrwycymru.co.uk/hysbyseb-preifatrwyddi)** ddarllen ein Hysbysiad Preifatrwydd cyn llofnodi'r ffurflen hon.

Os nad oes gennych chi fynediad i'r rhyngwyd, ffoniwch ni ar **0300 200 4050** a gallwn anfon copi atoch.